



INSTYTUT EKONOMIKI ROLNICTWA  
I GOSPODARKI ŻYWNOŚCIOWEJ  
PAŃSTWOWY INSTYTUT BADAWCZY

***Gospodarstwa  
wysokotowarowe  
w strukturze  
społeczno-ekonomicznej  
rolnictwa chłopskiego  
rok po akcesji  
do Unii Europejskiej***

**nr 54**

**Warszawa 2006**

***Bożena Karwat-Woźniak  
Paweł Chmieliński***



EKONOMICZNE I SPOŁECZNE UWARUNKOWANIA  
ROZWOJU POLSKIEJ GOSPODARKI ŻYWNOŚCIOWEJ  
PO WSTĄPIENIU POLSKI DO UNII EUROPEJSKIEJ

***Gospodarstwa  
wysokotowarowe  
w strukturze  
społeczno-ekonomicznej  
rolnictwa chłopskiego  
rok po akcesji  
do Unii Europejskiej***



INSTYTUT EKONOMIKI ROLNICTWA  
I GOSPODARKI ŻYWNOŚCIOWEJ  
PAŃSTWOWY INSTYTUT BADAWCZY

***Gospodarstwa  
wysokotowarowe  
w strukturze  
społeczno-ekonomicznej  
rolnictwa chłopskiego  
rok po akcesji  
do Unii Europejskiej***

*dr inż. Bożena Karwat-Woźniak  
mgr inż. Paweł Chmieliński*

*Redakcja naukowa:  
dr hab. Alina Sikorska, prof. IERiGŻ-PIB*



EKONOMICZNE I SPOŁECZNE UWARUNKOWANIA  
ROZWOJU POLSKIEJ GOSPODARKI ŻYWNOŚCIOWEJ  
PO WSTĄPIENIU POLSKI DO UNII EUROPEJSKIEJ

**Warszawa 2006**

Autorzy publikacji są pracownikami naukowymi  
Instytutu Ekonomiki Rolnictwa i Gospodarki Żywnościowej  
– Państwowego Instytutu Badawczego

Pracę zrealizowano w ramach tematu  
**Zróżnicowanie regionalne w rozwoju rolnictwa oraz jego wpływ  
na problemy ekonomiczne i społeczne obszarów wiejskich**  
w zadaniu *Gospodarstwa wysokotowarowe w rolnictwie chłopskim*

Celem zadania było określenie oraz analiza zakresu i kierunku zmian w grupie  
gospodarstw wysokotowarowych po akcesji do Unii Europejskiej.

Opracowanie komputerowe  
*mgr inż. Bogdan Buks*

Korekta  
*Joanna Gozdera*  
*Krzysztof Kossakowski*

Redakcja techniczna  
*Leszek Ślipski*

Projekt okładki  
*AKME Projekty Sp. z o.o.*

ISBN 83-89666-68-5

*Instytut Ekonomiki Rolnictwa i Gospodarki Żywnościowej*  
*– Państwowy Instytut Badawczy*  
*00-950 Warszawa, ul. Świętokrzyska 20, skr. poczt. nr 984*  
*tel.: (0 22) 50 54 444*  
*faks: (0 22) 827 19 60*  
*e-mail: [dw@ierigz.waw.pl](mailto:dw@ierigz.waw.pl)*  
*<http://www.ierigz.waw.pl>*

**EGZEMPLARZ BEZPŁATNY**

*Nakład: 500 egz.*

*Druk: Dział Wydawnictw IERiGŻ-PIB*

*Oprawa: UWIPAL*

## Spis treści

|   |    |
|---|----|
| Wprowadzenie.....   | 7  |
| 1. Zmiany w skali występowania gospodarstw wysokotowarowych<br>wśród ogółu gospodarstw indywidualnych w latach 2000-2005..... | 12 |
| 2. Częstość występowania gospodarstw wysokotowarowych w zależności<br>od cech społeczno-demograficznych ich użytkowników..... | 19 |
| 2.1. Udział jednostek wysokotowarowych w grupach według cech<br>demograficznych kierowników gospodarstw.....                  | 19 |
| 2.2. Udział jednostek wysokotowarowych w grupach według poziomu<br>wykształcenia kierowników gospodarstw.....                 | 22 |
| 3. Rozpowszechnienie gospodarstw wysokotowarowych w grupach<br>obszarowych.....   | 24 |
| 4. Gospodarstwa wysokotowarowe w strukturach rolniczych.....  | 27 |
| 5. Zróżnicowanie przestrzenne w kształtowaniu się grupy gospodarstw<br>wysokotowarowych.....                                  | 37 |
| 6. Możliwości przyspieszania tempa wzrostu grupy gospodarstw<br>wysokotowarowych i umacniania ich pozycji w rolnictwie.....   | 44 |
| Podsumowanie.....   | 48 |
| Literatura.....   | 53 |

## Wprowadzenie

Zagadnienia związane z wielkością produkcji rolniczej można rozpatrywać z perspektywy zaspokojenia popytu na artykuły żywnościowe (*globalna funkcja produkcyjna rolnictwa*) bądź z punktu widzenia poszczególnych gospodarstw rolnych, w przypadku których skala prowadzonej działalności rolniczej decyduje w znacznej mierze o efektywności gospodarowania i poziomie uzyskiwanego dochodu rolniczego<sup>1</sup>, a także określa ich pozycję na rynku rolnym<sup>2</sup>.

Panuje ogólne przekonanie, że duże rozproszenie producentów rolnych jest jedną z istotniejszych barier utrudniających rozwój polskiego rolnictwa<sup>3</sup>, ponieważ skala produkcji rolniczej poszczególnych gospodarstw wyznacza możliwości wzrostu wydajności pracy, efektywności wykorzystania materialnych nakładów na produkcję rolniczą<sup>4</sup> oraz wykorzystania ekonomiczno-organizacyjnych walorów rolniczej przestrzeni produkcyjnej<sup>5</sup>.

Mechanizmy rynkowe dynamizują procesy koncentracji produkcji rolniczej<sup>6</sup>, gdyż w miarę pogłębiania się związków gospodarstw rolnych z otoczeniem, wraz z przeobrażeniami w sferze handlu detalicznego, rozwojem przemysłu rolno-spożywczego oraz instytucji rynkowych (giełd towarowych i rynków hurtowych, systemu długoletnich kontraktów), wzrastają wymagania odbiorców płodów rolnych w odniesieniu do wielkości, jakości i jednorodności dostarczanych partii towarów<sup>7</sup>. Tym warunkom sprostać mogą w zasadzie jednostki produkujące na znaczną skalę, zwłaszcza że uczynienie zadość wymaganiom stawianym przez podmioty funkcjonujące w sferze skupu artykułów rolniczych, wiąże się z reguły z koniecznością ciągłego unowocześniania potencjału

---

<sup>1</sup> A. Woś, *Wzrost gospodarczy i strategie rozwoju polskiego rolnictwa. Eseje 2*, IERiGŻ, Warszawa 1998, s. 94

<sup>2</sup> *Ewolucja gospodarstw rolnych w latach 1996-2002*, praca zbiorowa pod kierunkiem W. Józwiaaka, GUS, Warszawa 2003, s. 90-91

<sup>3</sup> A. Kowalski, W. Rembisz, *Rynek rolny i interwencjonizm a efektywność i sprawiedliwość społeczna*, IERiGŻ-PIB, Warszawa 2005, s. 62.

<sup>4</sup> *Produkcja, koszty i dochody wybranych produktów rolniczych w latach 2002-2005*, praca zbiorowa pod redakcją A. Skarżyńskiej, IERiGŻ-PIB, Warszawa 2006, s. 197-198.

<sup>5</sup> F. Tomczak, *Gospodarka rodzinna w rolnictwie. Uwarunkowania i mechanizmy rozwoju*, IRWiR-PAN, Warszawa 2005, s. 156.

<sup>6</sup> J. St. Zegar, *Niektóre problemy rolnictwa w świetle spisów*, [w:] *Zróźnicowanie regionalne rolnictwa*, GUS, Warszawa 2003, s. 23.

<sup>7</sup> R. Urban, *Uwarunkowania rozwoju przemysłu spożywczego w okresie długim*, IERiGŻ, Warszawa 1996, s. 20.

produkcyjnego gospodarstw rolnych. Szanse sfinansowania takich działań mają tylko jednostki z odpowiednio dużymi rozmiarami działalności rolniczej<sup>8</sup>, gdyż możliwość i zakres inwestowania są przede wszystkim skorelowane z poziomem dochodów z gospodarstwa<sup>9</sup>. Należy także zaznaczyć, że wielkość produkcji warunkuje możliwość wdrażania postępu, zwłaszcza technologicznego, nie tylko ze względów finansowych, ale również technicznych<sup>10</sup>.

Rodzinne gospodarstwo rolne<sup>11</sup> jest specyficznym podmiotem gospodarczym, którego cechy dalece wykraczają poza klasyczny model przedsiębiorstwa, gdyż obok funkcji produkcyjnych pełni również szereg zadań społecznych. Jednak niezależnie od szeregu ról, jakie spełnia wobec użytkującej go rodziny, podstawowym celem prowadzonej działalności rolniczej jest zabezpieczenie jej materialnych warunków bytu<sup>12</sup>. I chociaż jednym z efektów zmian systemu społeczno-gospodarczego było przyspieszenie procesów dywersyfikacji dochodowej rodzin związanych z użytkownikiem gospodarstwa rolnego<sup>13</sup>, a znaczenie dochodów ze sprzedaży surowców rolniczych uległo ograniczeniu<sup>14</sup>, to nadal działalność rolnicza stanowi główne źródło utrzymania dla około 36% rodzin z dysponentem gospodarstwa rolnego o powierzchni powyżej 1 ha UR<sup>15</sup>. Sytuacja materialna tej zbiorowości jest kształtowana przede wszystkim przez rozmiary sprzedaży surowców rolniczych.

Istotnymi zagadnieniami związanymi z rozwojem rolnictwa jest zwiększenie jego konkurencyjności i zapewnienie satysfakcjonujących dochodów z pracy w działalności rolniczej. Jednym ze sposobów osiągnięcia tych celów jest wzrost skali rolniczej produkcji towarowej<sup>16</sup>. Ta problematyka jest szcze-

---

<sup>8</sup> W. Józwiak, *Procesy dostosowawcze w gospodarstwach rolniczych w perspektywie stowarzyszenia z Unią Europejską*, [w:] *Gospodarstwa rolnicze wobec wymogów współczesnego rynku i Unii Europejskiej*, SGGW, Warszawa 1997, s. 67.

<sup>9</sup> A. Woś, *W poszukiwaniu modelu rozwoju polskiego rolnictwa*, IERiGŻ, Warszawa 2004, s. 93.

<sup>10</sup> A. Woś, *Wzrost gospodarczy ... op. cit.*, 38.

<sup>11</sup> Pomimo pewnych różnic pojęciowych, określenia – gospodarstwo rodzinne, gospodarstwo indywidualne oraz chłopskie – używane są zamiennie.

<sup>12</sup> F. Tomczak, *Gospodarka rodzinna w rolnictwie. Teraźniejszość i przyszłość*, PWRiL, Warszawa 1988, s. 11.

<sup>13</sup> *Podstawy strategii zintegrowanego rozwoju rolnictwa i obszarów wiejskich w Polsce*, praca zbiorowa pod redakcją J. Wilkina, Uniwersytet Warszawski, Wydział Nauk Ekonomicznych, Warszawa 2003, s. 83-92.

<sup>14</sup> J. St. Zegar, *Dochody gospodarstw chłopskich w okresie transformacji (na przykładzie gospodarstw prowadzących rachunkowość rolną)*, z. 101, IERiGŻ, Warszawa 2000, s. 19.

<sup>15</sup> *Charakterystyka gospodarstw rolnych w 2005 r.*, GUS, Warszawa 2006, s. 143.

<sup>16</sup> M. Adamowicz, *Zjawiska i procesy globalne a rozwój wsi i rolnictwa w Polsce*, [w:] *Polska wieś 2025. Wizja rozwoju*, Fundusz Współpracy, Warszawa 2005, s. 121.



gólnie istotna w odniesieniu do gospodarstw indywidualnych, stanowiących niezmiennie przeważającą formę organizacji produkcji rolniczej w Polsce<sup>17</sup>.

Znaczenie rodzinnego modelu gospodarowania w sektorze rolnym podkreślane jest w kontekście stabilności społecznej i politycznej państwa, a także sprawiedliwości ekonomicznej. W polityce strukturalnej wielu krajów, gospodarstwa rodzinne postrzegane są jako podstawowe jednostki produkcyjne funkcjonujące w strukturach rolnych, a prawo konstruowane jest w taki sposób, by wspomóc procesy umacniania się pozycji rynkowej tej grupy podmiotów<sup>18</sup>. Najlepszym przykładem gospodarstwa rolnego, łączącego wartości społeczne wynikające z rodzinnego charakteru takiego podmiotu z cechami ekonomicznymi, pozwalającymi na budowanie silnej pozycji konkurencyjnej w kraju oraz poza jego granicami, jest gospodarstwo wysokotowarowe.

Wszystkie zasygnalizowane powyżej czynniki powodują, że systematyczna obserwacja przebiegu koncentracji produkcji rolniczej i kształtowania się grupy gospodarstw prorynkowych, których rozmiary prowadzonej działalności rolniczej umożliwiają uzyskanie satysfakcjonujących dochodów, stanowi podstawowe zagadnienie w badaniu problematyki rozwoju rolnictwa. Wiedza o liczebności i miejscu jednostek wysokotowarowych w wiejskich strukturach ma nie tylko znaczenie poznawcze w zakresie wyznaczania prawidłowości w ewolucji polskiego rolnictwa, ale dostarcza również cennych wskazówek na temat instrumentów stymulujących restrukturyzację i modernizację rolnictwa oraz wzmacniania jego konkurencyjności.

W prowadzonych badaniach grupę jednostek<sup>19</sup> wysokotowarowych z ogółu monitorowanych indywidualnych gospodarstw rolnych wyodrębniono głównie w oparciu o skalę sprzedaży produkcji rolniczej. Nie brano pod uwagę innych czynników np. charakteru stosunków w obrębie siły roboczej, gdyż niezmiennie działalność gospodarstw osób fizycznych opiera się w głównej mierze na wkładzie pracy użytkownika i członków jego rodziny<sup>20</sup>. Korzystanie z najmniejszej siły roboczej w rolnictwie indywidualnym ma bardzo ograniczony zasięg i nieustannie ma przede wszystkim charakter uzupełniający niedobory własnych zasobów pracy w okresie spiętrzenia zajęć w gospodarstwie. Główną formą zakupu siły roboczej jest najem dniówkowy, przy czym jednostki zatrud-

---

<sup>17</sup> A. Sikorska, *Gospodarstwa socjalne w strukturze społeczno-ekonomicznej wsi*. Studia i Monografie, z. 117, IERiGŻ, Warszawa 2003, s. 16-17.

<sup>18</sup> zob. G.L. Cramer, C.W. Jansen, D.D. Southgate, *Agricultural Economics and Agribusiness*, John Wiley and Sons Inc., New York 2001, s. 281-282 oraz G.E. Billikopf: *Labor Management in Agriculture: Cultivating Personnel Productivity (2nd Edition)*, University of California, California 2003, s. 44.

<sup>19</sup> W tekście pracy stosuje się zamiennie określenia: gospodarstwo, jednostka, podmiot.

<sup>20</sup> *Charakterystyka gospodarstw ... op. cit.*, s. 149.

nijące regularnie pracowników najemnych występują sporadycznie, jeszcze rzadziej ta praca ma charakter stały w pełnym wymiarze czasu. Należy również dodać, że nawet w warunkach stałego zakupu siły roboczej do prowadzonej działalności rolniczej, praca rodziny z reguły dominowała w całkowitych nakładach pracy, a sytuacje przeciwne zdarzały się incydentalnie<sup>21</sup>. Równie rzadko zaangażowanie kierownika gospodarstwa w prowadzoną działalność rolniczą ograniczało się tylko do funkcji zarządczych<sup>22</sup>.

Za gospodarstwa wysokotowarowe uznano wszystkie jednostki, których wielkość rolniczej produkcji na rynek umożliwiała uzyskanie dochodów z prowadzonej działalności rolniczej przynajmniej porównywalnych z dochodami uzyskiwanymi z pracy zarobkowej poza rolnictwem. Tak określone rozmiary produkcji towarowej stanowiły z reguły przynajmniej dwukrotność jej średniej wielkości sprzedaży w przeliczeniu na 1 gospodarstwo rynkowe w całym badanym zbiorze<sup>23</sup>.

Podstawowy materiał empiryczny, z którego korzystano przy realizacji zadania, stanowiły wyniki badań terenowych, prowadzonych cyklicznie w Zakładzie Polityki Społecznej i Regionalnej IERiGŻ-PIB, pochodzące głównie z lat 2000 i 2005. Ankieta obejmowała wszystkie gospodarstwa rolne będące w użytkowaniu osób fizycznych, których obszar przekraczał 1 ha UR. Były one położone w dobranych celowo 76 wsiach z różnych regionów kraju. Miejscowości zostały wyodrębnione tak, aby wielkość badanych jednostek stanowiła odzwierciedlenie rzeczywistej struktury obszarowej gospodarstw indywidualnych, zarówno w skali kraju, jak i w ujęciu przestrzennym<sup>24</sup>. Są to badania, podczas których informacje od respondentów uzyskuje się przy użyciu kwestionariusza z udziałem osób ankietujących, których funkcja sprowadza się do jak najwierniejszego i dosłownego przekazania treści pytań i zarejestrowania odpowiedzi. Oznacza to, że ankieter spełnia *de facto* rolę instrumentu badawczego

---

<sup>21</sup> zob. B. Karwat-Woźniak, P. Chmieliński, *Praca w indywidualnych gospodarstwach rolnych*, IERiGŻ-PIB, Warszawa 2006, s. 35-38.

<sup>22</sup> Z szacunków wykonanych na bazie danych ankietowych wynika, że w latach 1992-2005 tylko 1,1-1,5% prowadzących produkcję rolniczą użytkowników gospodarstw indywidualnych wykonywało wyłącznie prace zarządcze.

<sup>23</sup> Szerzej problematyka związana z zasadami kwalifikacji gospodarstw i kryteriów wyodrębniania jednostek wysokotowarowych została przedstawiona w pracy: B. Karwat-Woźniak, *Możliwości rozwojowe chłopskiego rolnictwa na przykładzie gospodarstw wysokotowarowych*, Raport nr 10, IERiGŻ-PIB, Warszawa 2005, s. 9-12.

<sup>24</sup> W prowadzonych badaniach wydzielono pięć makroregionów. Przy ich wyodrębnianiu kierowano się historycznie ukształtowanymi podobieństwami w cechach struktury społeczno-gospodarczej poszczególnych terenów (województw). Szerzej o podziale makroregionalnym pisze: A. Sikorska, *Zmiany strukturalne na wsi i w rolnictwie w latach 1996-2000 a wielofunkcyjny rozwój obszarów wiejskich. Synteza*, IERiGŻ, Warszawa 2000, s. 5-10.

o dużej wrażliwości i precyzji. Poza tym kwestionariusz jest zawsze wypełniany w obecności ankietowanej osoby, by do minimum ograniczyć wpływ ankietera na treść wypowiedzi respondenta.

Wypełniony formularz ankiety dostarcza bardzo szczegółowych i różnorodnych informacji o gospodarstwach rodzinnych, a przede wszystkim o ich areale i poziomie wyposażenia w trwałe techniczne środki produkcji, skali produkcji, aktywności rynkowej i inwestycyjnej oraz źródłach finansowania działań odtwarzających, powiększających i modernizujących potencjał produkcyjny gospodarstw. Zawiera on także dane o cechach demograficznych, poziomie wykształcenia, aktywności zawodowej osób kierujących gospodarstwem oraz członków ich rodzin.

Gospodarstwa wysokotowarowe wyodrębniono ze stosunkowo dużej próby badawczej. Ankietowane jednostki każdorazowo stanowiły około jedną pięćsetną faktycznej liczby gospodarstw indywidualnych, a ich liczebność w ostatnich dwóch badaniach kształtowała się następująco: w 2000 roku – 3927, a w 2005 roku – 3705.

Duża liczebność próby, szerokie spektrum zbieranych materiałów oraz stosowanie tej samej metody badawczej, która warunkowała zachowanie ciągłości i porównywalności danych, umożliwiło wielopłaszczyznową analizę procesów zachodzących w obrębie gospodarstw indywidualnych. Panelowy charakter badania dał sposobność określenia dynamiki i kierunku zmian. Należy również podkreślić, że walor reprezentatywności w doborze próby badawczej pozwalał na zachowanie wiarygodności opisywanych procesów.

Wykorzystywane w analizie dane empiryczne każdorazowo dotyczyły roku gospodarczego lub stanu na jego zakończenie. Były to odpowiednio lata 1999/2000 i 2004/2005, co w pracy skrótowo określono latami: 2000 i 2005. Należy również zaznaczyć, że informacje dotyczące aktywności inwestycyjnej i zmian obszarowych obejmowały zaszłości pomiędzy badaniami, tj. pięciolecia 2000-2005.

Celem pracy było zbadanie, jak procesy integracyjne gospodarki Polski ze strukturami Unii Europejskiej wpłynęły na przebieg kształtowania się sektora gospodarstw wysokotowarowych w rolnictwie indywidualnym.

W niniejszym opracowaniu przedstawiono szczegółowo zagadnienia dotyczące:

- przebiegu zmian w liczebności grupy gospodarstw wysokotowarowych w latach 2000-2005, ich zróżnicowania oraz przyczyn tych odmierności,

- cech gospodarstw i ich użytkowników, które po raz pierwszy po 2000 roku zostały zakwalifikowane do grupy wysokotowarowych bądź status takiej jednostki utraciły,
- miejsca gospodarstw wysokotowarowych w podstawowych strukturach rolniczych,
- zróżnicowania przestrzennego w rozpowszechnieniu gospodarstw wysokotowarowych w rolnictwie chłopskim i czynników go warunkujących.

## **1. Zmiany w skali występowania gospodarstw wysokotowarowych wśród ogółu gospodarstw indywidualnych w latach 2000-2005**

Z analizy zebranych materiałów wynika, że zbiorowość gospodarstw wysokotowarowych w rolnictwie indywidualnym była w latach 2000-2005 grupą stosunkowo stabilną liczebnie. W tym czasie co trzydzieste z gospodarstw należących do grupy jednostek wysokotowarowych w 2000 roku ograniczyło skalę produkcji i „wypadło” z tej grupy. Równocześnie tylko nieco liczniejszy zbiór tworzyły podmioty, które na tyle zwiększyły rozmiary prowadzonej działalności rolniczej, że można je było uznać za gospodarstwa wysokotowarowe. W efekcie, w 2005 roku liczba jednostek wysokotowarowych była tylko o niepełna 2% wyższa niż pięć lat wcześniej, a ich udział wśród ogółu badanych gospodarstw wzrósł z 11% w 2000 roku do 12% w roku 2005. Tym samym można uznać, że wystąpiło istotne zahamowanie tempa liczebnego rozwoju sektora wysokotowarowego w rolnictwie chłopskim (wykres 1). W latach 1992-2000 powiększenie się udziału tej grupy było blisko dwukrotne (z nieco ponad 6% do około 11%).

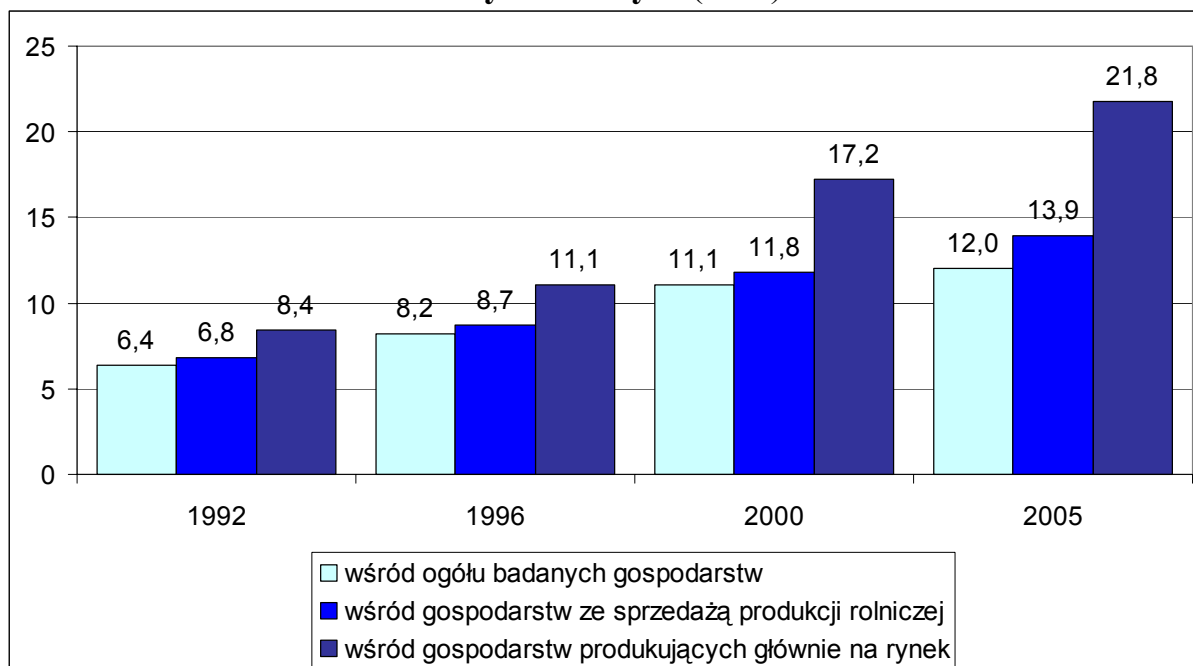
Z perspektywy zaspokojenia bezpieczeństwa żywnościowego i sprostania wymaganiom rynku istotna jest przede wszystkim skala produkcji gospodarstw wytwarzających głównie na sprzedaż<sup>25</sup>. Nawet w tej grupie, pomimo postępu, zakres koncentracji produkcji był nadal relatywnie niewielki. W 2005 roku odsetek jednostek wysokotowarowych wśród gospodarstw wytwarzających przede wszystkim na rynek wynosił niepełna 22%. Należy jednak dodać, że był

---

<sup>25</sup> Przy wyodrębnianiu gospodarstw produkujących głównie na sprzedaż (rynek) kierowano się wyłącznie wielkością produkcji towarowej poszczególnych jednostek w odniesieniu do średniej sprzedaży ogółu badanych. Do tej grupy zaliczono wszystkie gospodarstwa, których roczna wartość rolniczej produkcji towarowej wynosiła co najmniej 20% przeciętnej wartości sprzedaży.

to udział wyraźnie wyższy niż w 2000 roku, kiedy to jednostki wysokotowarowe stanowiły około 17% ogółu indywidualnych gospodarstw produkujących w głównej mierze na sprzedaż.

**Wykres 1. Udział gospodarstw wysokotowarowych w rolnictwie indywidualnym (w %)**



Źródło: Ankieta IERiGŻ-PIB 1992, 1996, 2000 i 2005.

Przy interpretacji odmienności w dynamice zmian udziału jednostek wysokotowarowych w poszczególnych grupach gospodarstw indywidualnych należy odwołać się do sytuacji, w jakiej się one znalazły wraz z procesem integracji Polski z UE i narastaniem konkurencji na rynku rolnym. W tych warunkach utrzymanie pozycji rynkowej i uzyskanie satysfakcjonujących dochodów z działalności rolniczej wiązało się z dużym uaktywnieniem działań dostosowujących jakość, poziom i strukturę rolniczej produkcji towarowej do efektywnego popytu. Sprostanie tym wymogom wiązało się z reguły z przeprowadzeniem wielu zmian w posiadanym majątku produkcyjnym. Dla większości użytkowników gospodarstw rodzinnych było to zbyt trudne zadanie, ze względu na ograniczenia kapitałowe, a także niski poziom umiejętności gospodarujących, zwłaszcza menedżerskich i marketingowych. W tej sytuacji nasileniu uległy tendencje do ograniczania kontaktów z rynkiem w coraz większej grupie rolników. W konsekwencji, w latach 2000-2005 wyraźnie zmniejszył się odsetek gospodarstw, które produkowały głównie na sprzedaż (z 65 do 55%). Opisywane zjawisko wskazuje na pogłębianie się procesu polaryzacji rynkowej indywidual-

nych gospodarstw rolnych na podmioty profesjonalne oraz jednostki spełniające głównie funkcje samozaopatrzeniowe.

**Tabela 1. Wybrane dane o cechach ekonomicznych porównywanych grup gospodarstw**

| Wyszczególnienie  | Gospodarstwa, które w 2005 roku  |          |                        |
|---|----------------------------------|----------|------------------------|
|   | po raz pierwszy uzyskały         | utraciły | produkowały głównie na |
|   | status jednostki wysokotowarowej |          | rynek                  |
| Średni obszar /ha UR/   | 30,2                             | 22,1     | 14,0                   |
| Wartość produkcji towarowej (w tys. zł) w przeliczeniu na:                        |                                  |          |                        |
| - 1 ha UR   | 7,1                              | 4,9      | 3,9                    |
| - 1 AWU   | 118,9                            | 84,9     | 39,8                   |
| Odsetek gospodarstw ze sprzedażą produkcji rolniczej:                             |                                  |          |                        |
| - stałemu odbiorcy  | 40,1                             | 31,8     | 24,8                   |
| - w ramach kontraktacji   | 89,6                             | 58,4     | 39,1                   |
| - na giełdach towarowych i rynkach hurtowych                                      | 28,3                             | 16,1     | 12,9                   |
| Odsetek gospodarstw z inwestycjami rolniczymi                                     | 90,3                             | 65,3     | 56,1                   |
| Wartość wydatków na inwestycje rolnicze (w tys. zł na 1 gospodarstwo inwestujące) | 150,4                            | 75,6     | 49,7                   |
| Odsetek gospodarstw dobrze wyposażonych w maszyny*                                | 64,1                             | 49,4     | 29,2                   |
| Odsetek gospodarstw z kompleksową mechanizacją produkcji**:                       |                                  |          |                        |
| - zbóż  | 55,2                             | 25,4     | 21,7                   |
| - ziemniaków  | 50,3                             | 31,8     | 32,2                   |
| - buraków cukrowych   | 62,5                             | 20,5     | 19,3                   |
| - siana i sianokiszonki   | 46,4                             | 22,9     | 23,4                   |
| - mleka   | 10,5                             | 3,5      | 1,5                    |
| - żywca wołowego  | 11,5                             | 4,2      | 1,9                    |
| - żywca wieprzowego   | 11,6                             | 4,5      | 2,3                    |

\* Dotyczy wyłącznie gospodarstw posiadających ciągnik.

\*\* Za 100 uznano tylko gospodarstwa z odpowiednim do charakteru maszyn i urządzeń rodzajem produkcji towarowej.

Źródło: Ankieta IERiGŻ-PIB 2005.

Przeprowadzone badania udokumentowały, że niezmiennie niezwykle trudno użytkownikom gospodarstw produkujących na sprzedaż przychodzi osiągnięcie konkurencyjnej pozycji na rynku rolnym. Świadczyła o tym między innymi niewielka liczebność grupy podmiotów, które po raz pierwszy w 2005

roku zostały zakwalifikowane do grupy gospodarstw wysokotowarowych. Stanowiły one tylko 4% ogólnej liczby jednostek wysokotowarowych, jaka istniała w rolnictwie indywidualnym w rok po akcesji do Unii Europejskiej.

Najdobitniejszym przykładem skali trudności w osiągnięciu statusu jednostki wysokotowarowej były rozbieżności pomiędzy danymi o podmiotach, które w latach 2000-2005 dołączyły do omawianej grupy gospodarstw, bądź ją opuściły na tle ogółu gospodarstw produkujących na rynek (tab. 1 i 2).

**Tabela 2. Wybrane cechy społeczno-demograficzne ludności z porównywanych grup gospodarstw**

| Wyszczególnienie   | Gospodarstwa, które w 2005 roku                               |          |                              |
|--|---|----------|------------------------------|
|  | po raz pierwszy uzyskały                                      | utraciły | produkowały głównie na rynek |
|  | status jednostki wysokotowarowej                              |          |                              |
| Poziom wykształcenia:                                    | Odsetek kierowników gospodarstw według wykształcenia ogólnego |          |                              |
| - podstawowe   | 8,2   | 22,3     | 25,0                         |
| - zasadnicze   | 26,4  | 38,8     | 47,1                         |
| - średnie i pomaturalne                                  | 31,8  | 22,5     | 23,2                         |
| - wyższe   | 33,6  | 16,4     | 4,7                          |
| Odsetek kierowników ze szkolnym wykształceniem zawodowym |   |          |                              |
| - rolniczym  | 73,6  | 51,3     | 34,6                         |
| - nierolniczym   | 20,4  | 19,6     | 39,7                         |
| Wiek*  | Odsetek kierowników gospodarstw według wieku                  |          |                              |
| - produkcyjny  | 100,0   | 96,1     | 95,6                         |
| mobilny  | 62,5  | 51,4     | 47,9                         |
| niemobilny   | 37,5  | 44,7     | 47,7                         |
| - poprodukcyjny  | -   | 3,9      | 4,4                          |

\* Przyjęto stosowane przez GUS ekonomiczne grupy wieku: **przedprodukcyjny** – osoby do 17 lat; **produkcyjny** – kobiety w wieku 18-59 lat i mężczyźni w wieku 18-64 lata; **poprodukcyjny** – kobiety 60 lat i więcej oraz mężczyźni 65 lat i więcej. W wieku **produkcyjnym** wydzielone są jeszcze dwie grupy: **mobilny** (produkcyjny młodszy) – osoby w wieku 18-44 lat i **niemobilny** (produkcyjny starszy) – kobiety w wieku 45-59 lat i mężczyźni w wieku 45-64 lata. Taki podział zastosowano powszechnie w całej pracy.

Źródło: Ankieta IERiGŻ-PIB 2005.

Podmioty, które dopiero w 2005 roku zostały zakwalifikowane do grupy wysokotowarowych cechowały się:

- Dużym areałem uprawianych gruntów rolniczych. W tej grupie przeciętna powierzchnia gospodarstwa wynosiła 30,2 ha UR i była o około

40% większa niż areal jednostki, która ten status utraciła (stanowiło go 22,1 ha UR). Jednocześnie o prawie 116% przewyższała średni obszar gospodarstwa produkującego głównie na rynek, który wynosił 14,0 ha UR.

- Znacznym zaawansowaniem procesów upraszczania i specjalizacji produkcji, co uwidoczniło się w ograniczaniu asortymentu towarów wytwarzanych na sprzedaż. We wszystkich gospodarstwach, które w 2005 roku po raz pierwszy uzyskały status jednostki wysokotowarowej, sprzedaż jednego rodzaju produktu<sup>26</sup> stanowiła co najmniej 30% ogólnej wartości produkcji towarowej, a blisko 55% można było uznać za jednostki wyspecjalizowane, tj. takie, w których udział jednego asortymentu produkcji wynosił co najmniej 50%. W grupie gospodarstw, które w analizowanym okresie pozycję jednostki wysokotowarowej straciły, podmioty wyspecjalizowane stanowiły 42%, podczas gdy wśród ogółu jednostek produkujących głównie na sprzedaż analogiczny wskaźnik wynosił 35%.
- Względnie stabilnym charakterem kontaktów z rynkiem. Wyrażało się to stosunkowo dużą częstotliwością sprzedaży na rynkach formalnych oraz relatywnie dużym zakresem handlu w ramach stałej współpracy. W 2005 roku rolnicy z jednostek, które umocniły swoją pozycję konkurencyjną, nie tylko częściej posiadali stałego odbiorcę na produkty rolnicze (40% wobec 32%), ale również ponad dwukrotnie więcej z nich w porównaniu z użytkownikami gospodarstw, które status jednostki wysokotowarowej utraciły, sprzedawało w ramach kontraktacji (90% wobec 58%) lub na giełdach towarowych i rynkach hurtowych (28% wobec 16%).
- Stosunkowo wysoką produktywnością czynników produkcji<sup>27</sup>. W 2005 roku przeciętna wartość sprzedaży produkcji rolniczej z jednostki powierzchni użytków rolnych w gospodarstwach, które umocniły swoją

---

<sup>26</sup> Kierując się podobieństwami i powiązaniem w procesie wytwarzania, produkty sprzedawane przez gospodarstwa podzielono na następujące grupy: zboża, ziemniaki, rośliny przemysłowe, uprawy nasienne, warzywa gruntowe, owoce, produkty spod osłon, konie, trzodę chlewną, bydło i mleko, żywiec drobiowy i jaja oraz pozostałe (owce i weńkę, kozy i mleko, artykuły pszczelarskie, zwierzęta futerkowe, zioła itp.).

<sup>27</sup> Ze względu na charakter danych ankietowych możliwa była tylko częściowa analiza sprawności wykorzystania czynników produkcji i wyłącznie poprzez odniesienie wartości produkcji towarowej do zasobów ziemi oraz pracy. Przyjęte mierniki nie zawsze w pełni odzwierciedlają efektywność tych czynników produkcji, zwłaszcza ekonomiczną wydajność pracy. Jednak wybrane wskaźniki pozwalają ocenić efektywność gospodarowania, a zwłaszcza ustalić skalę występujących odmienności w tym zakresie.



pozycję konkurencyjną wynosiła około 7,1 tys. złotych. Była to wartość o prawie 45% wyższa niż w zbiorze jednostek, które wypadły z grupy wysokotowarowych, dla których stanowiła ona blisko 4,9 tys. złotych. Jednocześnie należy zaznaczyć, że o 82% przewyższała ona produktywność ziemi wśród ogółu podmiotów produkujących surowce rolnicze głównie na sprzedaż. W tej zbiorowości przeciętna wartość sprzedaży z jednostki powierzchni uprawianej ziemi wynosiła 3,9 tys. zł. Jeszcze większe dysproporcje odnotowano w odniesieniu do wydajności pracy. W 2005 roku przeciętna wartość produkcji towarowej w przeliczeniu na 1 pełnozatrudnionego<sup>28</sup>, w gospodarstwach, które po raz pierwszy zostały zakwalifikowane do grupy wysokotowarowych wynosiła 118,9 tys. złotych. Była to wartość o 40% wyższa, niż analogiczny wskaźnik uzyskany przez jednostki, które wypadły ze zbiorowości gospodarstw wysokotowarowych (stanowił 84,9 tys. zł na jedną w pełni zatrudnioną osobę) i aż o prawie 200% przewyższała ona porównywalną wielkość osiągniętą przez ogół podmiotów rolnych produkujących przede wszystkim na sprzedaż. W tej grupie wartość sprzedaży na 1 AWU wynosiła 39,8 tys. złotych.

- Znaczną aktywnością inwestycyjną, zwłaszcza w odniesieniu do przedsięwzięć, których głównym celem było stworzenie warunków sprzyjających wzrostowi skali i jakości produkcji, co przełożyło się na poprawę efektywności gospodarowania i zwiększenie konkurencyjności. W latach 2000-2005 użytkownicy jednostek, które umocniły swoją pozycję konkurencyjną, częściej podejmowali przedsięwzięcia inwestycyjne, niż kierujący gospodarstwami, które status gospodarstwa wysokotowarowego utraciły (90% wobec 65%). Te różnice ujawniły się jeszcze bardziej w odniesieniu do wielkości poniesionych wydatków inwestycyjnych. Przeciętna wartość nakładów inwestycyjnych w pierwszej z wymienionych grup wynosiła 150,4 tys. zł na jednostkę z inwestycjami. Była to wielkość trzykrotnie wyższa niż poziom nakładów pieniężnych przeznaczonych na sfinansowanie inwestycji rolniczych w gospodarstwach produkujących głównie na sprzedaż i prawie dwukrotnie przewyższała wydatki inwestycyjne w zbiorowości jednostek, którym nie udało się utrzymać swojej pozycji konkuren-

---

<sup>28</sup> Nakłady pracy zostały wyrażone w ekwiwalencie pełnego etatu, tj. pełnozatrudnionych, co jest tożsame z sytuacją, gdy 1 osoba pracuje w gospodarstwie rolnym 2120 godzin w ciągu roku, tj. 265 dni roboczych po 8 godzin dziennie, co odpowiada 1 rocznej jednostce pracy (AWU).

cyjnej. Analogiczne wskaźniki wynosiły odpowiednio 49,7 i 75,6 tys. zł na 1 gospodarstwo inwestujące.

- Wyższym poziomem wyposażenia w techniczne środki produkcji, które w znacznym zakresie pozwalały na kompleksowe zmechanizowanie prac w gospodarstwie. Wśród gospodarstw, które w 2005 roku po raz pierwszy weszły do grupy jednostek wysokotowarowych, park maszynowy umożliwiający całkowitą mechanizację procesu technologicznego produkcji według poszczególnych rodzajów artykułów rolniczych posiadało: ponad 55% producentów zbóż i innych roślin technologicznie podobnych, powyżej 50% plantatorów ziemniaków, prawie 63% uprawiających buraki cukrowe oraz 46% producentów siana i sianokiszzonek. Wśród gospodarstw, które w 2005 roku status jednostki wysokotowarowej utraciły analogiczne udziały w zależności od produktu wynosiły od 21 do 32%. Był to poziom kompleksowości mechanizacji prac w produkcji roślinnej zbliżony do odnotowanego w odniesieniu do ogółu gospodarstw produkujących przede wszystkim na sprzedaż. Podobne tendencje występowały również w produkcji zwierzęcej. Jednak ich zakres był wyraźnie mniejszy niż w przypadku prac polowych. Kompleksowo zmechanizowane budynki inwentarskie, nawet w grupie gospodarstw, które umocniły swoją pozycję na rynku występowały rzadko (dotyczyło to około 12% chlewni i 11% obór), ale było ich dwukrotnie więcej niż w grupie podmiotów, które status jednostki wysokotowarowej utraciły. W odniesieniu do ogółu gospodarstw produkujących głównie na rynek ta różnica była jeszcze wyższa, bo aż czterokrotna.
- Relatywnie korzystniejszą strukturą demograficzną, a przede wszystkim wyższym poziomem wykształcenia ogólnego i zawodowego ludności z jednostek, które weszły do grupy wysokotowarowych po 2000 roku. Dotyczyło to zwłaszcza kierowników gospodarstw<sup>29</sup> oraz ludności pracującej głównie w działalności rolniczej. Te pozytywne cechy zaznaczyły się zwłaszcza wśród osób zarządzających gospodarstwem, szczególnie w odniesieniu do ich umiejętności, których formalnym odzwierciedleniem jest poziom wykształcenia. Dotyczyło to wszystkich poziomów wykształcenia ogólnego, ale najsilniej uwidoczniło się na szczeblu szkół wyższych. W grupie zarządzających gospodarstwem, które w 2005 roku po raz pierwszy zostały uznane za jednostki wyso-

---

<sup>29</sup> W tekście pracy stosuje się zamiennie określenia: kierownik, użytkownik, gospodarz, gospodarujący, zarządzający.

kotowarowe, najbardziej powszechne było wykształcenie wyższe. Wśród kierujących takimi gospodarstwami dyplom ukończenia wyższej uczelni posiadało około 34% osób. Był to odsetek dwukrotnie wyższy niż wśród kierujących podmiotami, które utraciły swoją pozycję konkurencyjną na rynku rolnym, a siedmiokrotnie przewyższał udział takich osób w relacji do ogółu zarządzających jednostkami produkującymi głównie na rynek.

Reasumując należy podkreślić, że przedstawione dysproporcje w cechach porównywanych gospodarstw, osiąganej efektywności gospodarowania i właściwościach społeczno-demograficznych ich użytkowników dowodzą, że osiągnięcie i ugruntowanie konkurencyjnej pozycji na rynku rolnym jest niezwykle trudne. Z tego względu pożądane przeobrażenia strukturalne w polskim rolnictwie wiązać należy przede wszystkim ze wzrostem siły ekonomicznej poszczególnych podmiotów produkujących na rynek.

## **2. Częstość występowania gospodarstw wysokotowarowych w zależności od cech społeczno-demograficznych ich użytkowników**

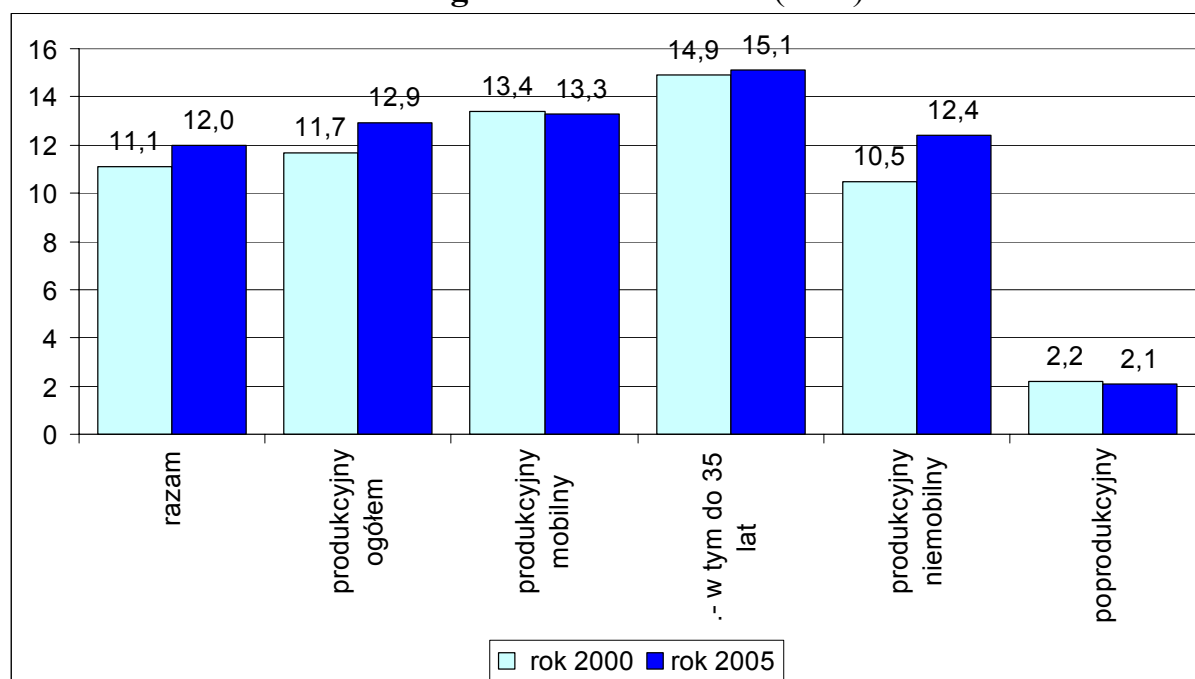
Jak wykazują wieloletnie badania, osiągane wyniki produkcyjne i ekonomiczne gospodarstw rolnych są znacząco uzależnione od profesjonalizmu ich użytkowników. Cechy społeczno-demograficzne rolników nie tylko oddziałują korzystnie bądź negatywnie na możliwości generowania nadwyżki finansowej, ale również wpływają na skłonność i umiejętność wprowadzania prorynkowych zmian w użytkowanych podmiotach. W konsekwencji są istotnym czynnikiem warunkującym zwiększenie i unowocześnienie potencjału wytwórczego gospodarstw rolnych, poprawę efektywności ich funkcjonowania oraz podniesienie konkurencyjności wytwarzanych produktów na rynku rolnym.

### **2.1. Udział jednostek wysokotowarowych w grupach według cech demograficznych kierowników gospodarstw**

Dążenie do silnej pozycji poszczególnych gospodarstw na rynku rolnym i konieczność sprostania jego zasadom zmusza rolników do permanentnego dostosowywania użytkowanych gospodarstw do ciągle zmieniających się warunków zewnętrznych. Panuje ogólne przekonanie, że do zmian predysponowane są głównie osoby relatywnie młode. Przyjmują one z reguły aktywne strate-

gie przystosowujące posiadane gospodarstwo do aktualnych warunków gospodarowania. W związku z tym systematycznie podejmują one trud i ryzyko działań mających na celu unowocześnienie potencjału wytwórczego, poprawę efektywności zarządzania i podniesienie konkurencyjności wytwarzanych produktów na rynku rolnym, a w konsekwencji uzyskanie satysfakcjonujących dochodów z prowadzonej działalności rolniczej. Takie zależności potwierdził zebrany materiał empiryczny. Wynika z niego, że skala występowania gospodarstw wysokotowarowych pozostaje we współzależności z wiekiem kierowników gospodarstw (wykres 2).

**Wykres 2. Udział gospodarstw wysokotowarowych według wieku kierownika (w %)**



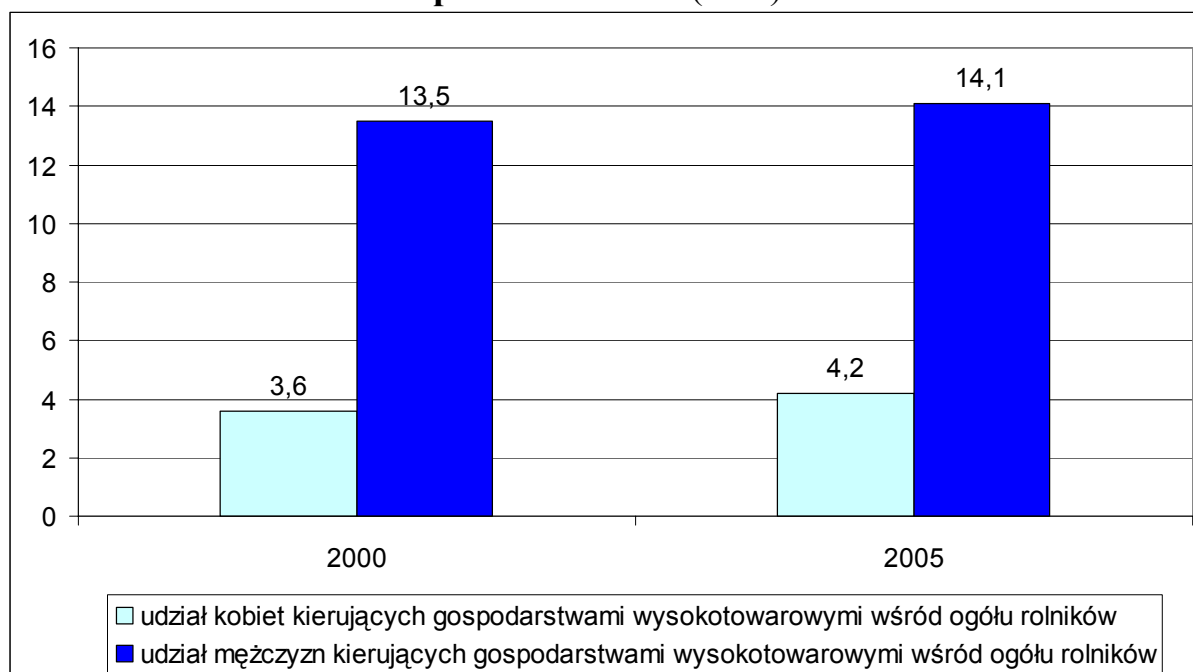
Źródło: Ankieta IERiGŻ-PIB 2000 i 2005.

W analizowanym okresie jednostki wysokotowarowe występowały wśród gospodarstw kierowanych przez osoby w różnym wieku, przy czym najczęściej pojawiały się w grupie podmiotów zarządzanych przez osoby relatywnie młode, tj. w wieku produkcyjnym mobilnym, zwłaszcza przez młodych rolników (do 35 lat). Rzadziej gospodarstwami wysokotowarowymi kierowały osoby w wieku produkcyjnym starszym, a pośród gospodarujących, którzy uzyskali wiek emerytalny takie przypadki występowały incydentalnie. Należy również podkreślić, że wszyscy kierownicy jednostek wysokotowarowych w wieku poprodukcyjnym, posiadali następcę, który nie tylko pracował w gospodarstwie stale w pełnym wymiarze czasu, ale i z reguły współuczestniczył w podejmowaniu

strategicznych decyzji gospodarczych. Można domniemywać, że formalne przekazanie gospodarstwa osobie młodszej wiekiem było tylko kwestią czasu.

Specyfika pracy w rodzinnym gospodarstwie wymaga wielu umiejętności z dziedzin stanowiących z reguły męską domenę zajęć oraz wciąż dużego wysiłku fizycznego, pomimo znacznego postępu w mechanizacji prac w rolnictwie. Z tych względów oraz z racji uwarunkowań zwyczajowych, funkcja kierowania gospodarstwem jest z reguły przypisywana mężczyźnie. Kobieta podejmuje się zarządzania działalnością rolniczą w wyjątkowych okolicznościach, najczęściej gdy z różnorodnych przyczyn brakuje mężczyzny, który mógłby pełnić tę rolę<sup>30</sup>.

**Wykres 3. Udział gospodarstw wysokotowarowych według płci kierownika (w %)**



Źródło: Ankieta IERiGŻ-PIB 2000 i 2005.

Z wieloletnich badań terenowych IERiGŻ-PIB wynika, że kobiety stanowiły względnie mały i niezmienny udział wśród kierujących działalnością rolniczą. W latach 1992-2005 zarządzały co piątym gospodarstwem indywidualnym o powierzchni powyżej 1 ha UR. Należy również zaznaczyć, że kobiety kiero-

<sup>30</sup> J. Buks, B. Buks, *Cechy społeczno-demograficzne i aktywność ekonomiczna kierowników gospodarstw rolnych*, Komunikaty, Raporty, Ekspertyzy, z. 495, IERiGŻ, Warszawa 2004, s. 6-7.

wały z reguły gospodarstwami o stosunkowo małym areale i relatywnie niewielkiej skali produkcji, która stanowiła najczęściej uzupełniające źródło dochodu<sup>31</sup>.

Istnieje prawidłowość, że silne ekonomicznie gospodarstwa są najczęściej prowadzone przez mężczyzn, a kobiety kierują takimi jednostkami zdecydowanie rzadziej. Nie zmienia to faktu, że jednostki wysokotowarowe były kierowane zarówno przez mężczyzn, jak i przez kobiety (wykres 3). Jednak zarówno w 2000, jak i 2005 roku udział jednostek wysokotowarowych wśród gospodarstw zarządzanych przez mężczyzn był ponad trzykrotnie wyższy niż w grupie kierowanej przez kobiety (około 14% wobec prawie 4%).

Należy również zaznaczyć, że współzależność pomiędzy rozpowszechnieniem gospodarstw wysokotowarowych a strukturą kierowników według wieku i płci zaznaczała się nie tylko w analizowanym pięcioleciu, ale również we wcześniejszych badanych okresach, tj. w latach dziewięćdziesiątych ubiegłego wieku<sup>32</sup>.

## 2.2. Udział jednostek wysokotowarowych w grupach według poziomu wykształcenia kierowników gospodarstw

Rozwój gospodarczy, również rolnictwa, wiąże się przede wszystkim ze zmianą relacji pomiędzy kapitałem, ziemią i pracą, czyli poszczególnymi czynnikami produkcji. Niemniej efektywne wykorzystanie wszystkich zasobów produkcyjnych w coraz większym stopniu zależy od ludzi, ich kwalifikacji, kreatywności, przedsiębiorczości, umiejętności zdobywania i przetwarzania informacji<sup>33</sup>. Oznacza to, że wiedza staje się w coraz większym stopniu centralnym składnikiem produkcji<sup>34</sup>. Z tego względu coraz istotniejsze stają się umiejętności osób pracujących w gospodarstwie.

Jednak z perspektywy prowadzonej działalności rolniczej szczególnie ważny jest poziom kwalifikacji osób zarządzających funkcjonowaniem gospodarstwa, ponieważ to oni w podejmują strategiczne decyzje ekonomiczne i produkcyjne. Różnice w poziomie wiedzy kierowników w sposób zasadniczy

---

<sup>31</sup> A. Wrzochalska, *Kobiety kierujące gospodarstwami rolnymi*, IERiGŻ, Warszawa 2003, s. 11, 44.

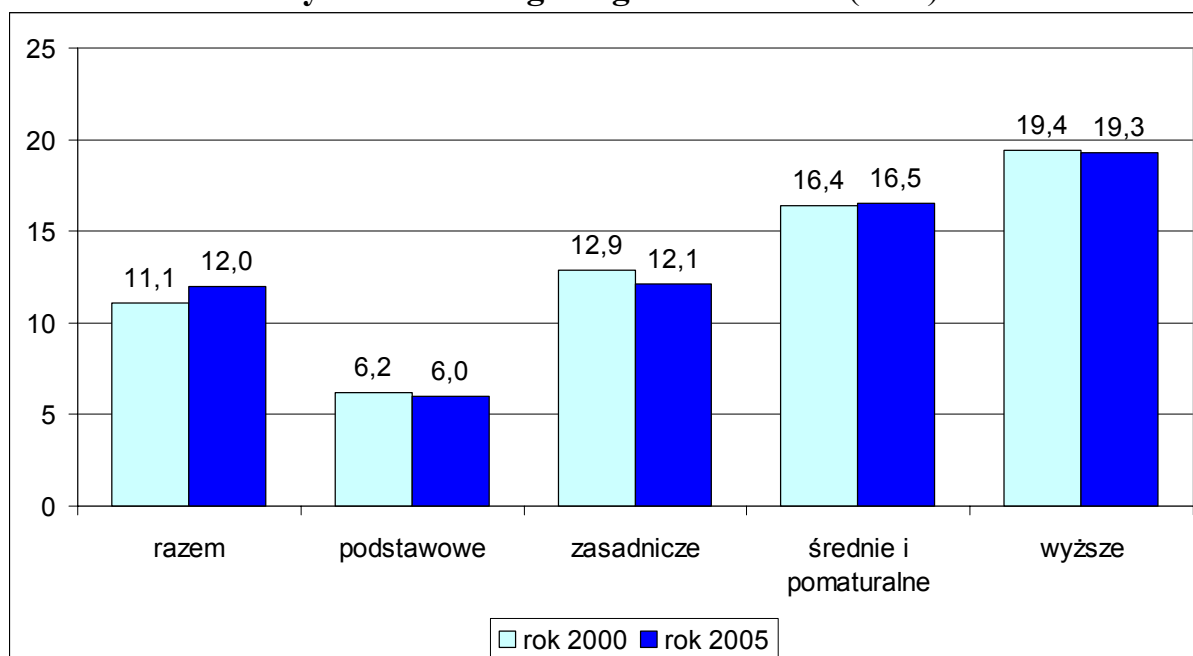
<sup>32</sup> zob. B. Karwat-Woźniak, *Możliwości rozwoju chłopskiego rolnictwa ... op. cit.*, s. 19-21.

<sup>33</sup> zob. B. Klepacki, *Znaczenie wiedzy i wykształcenia w rozwoju rolnictwa*, Zagadnienia Ekonomiczne nr 2, Wydawnictwo Uniwersytetu Warmińsko-Mazurskiego w Olsztynie, Olsztyn 2004, s. 48.

<sup>34</sup> J. Wołoszyn, *Wiedza czynnikiem poprawy konkurencyjności w UE*, Zeszyty Naukowe SGGW w Warszawie, nr 52, Warszawa 2004, s. 5.

różnicują sytuację ekonomiczno-produkcyjną gospodarstw<sup>35</sup> i możliwości jej poprawy<sup>36</sup>.

**Wykres 4. Udział gospodarstw wysokotowarowych według poziomu wykształcenia ogólnego kierownika (w %)**



Źródło: Ankieta IERiGŻ-PIB 2000 i 2005.

Podkreślaną w wielu analizach zależność pomiędzy uzyskiwanymi ekonomiczno-produkcyjnymi efektami z prowadzonej działalności rolniczej a poziomem wiedzy rolników<sup>37</sup>, potwierdza również częstotliwość występowania jednostek wysokotowarowych w wyodrębnionych grupach gospodarstw, zarówno według poziomu wykształcenia ogólnego (wykres 4), jak i rolniczego (wykres 5) gospodarujących.

Z zebranych materiałów wynika, iż w 2005 roku, podobnie jak i pięć lat wcześniej, najczęściej jednostki wysokotowarowe występowały w grupie gospodarstw kierowanych przez osoby z wykształceniem ogólnym wyższym (nieco ponad 19%) oraz posiadających szkolne przygotowanie do wykonywania zawodu rolnika (26%). Także relatywnie często jednostki wysokotowarowe

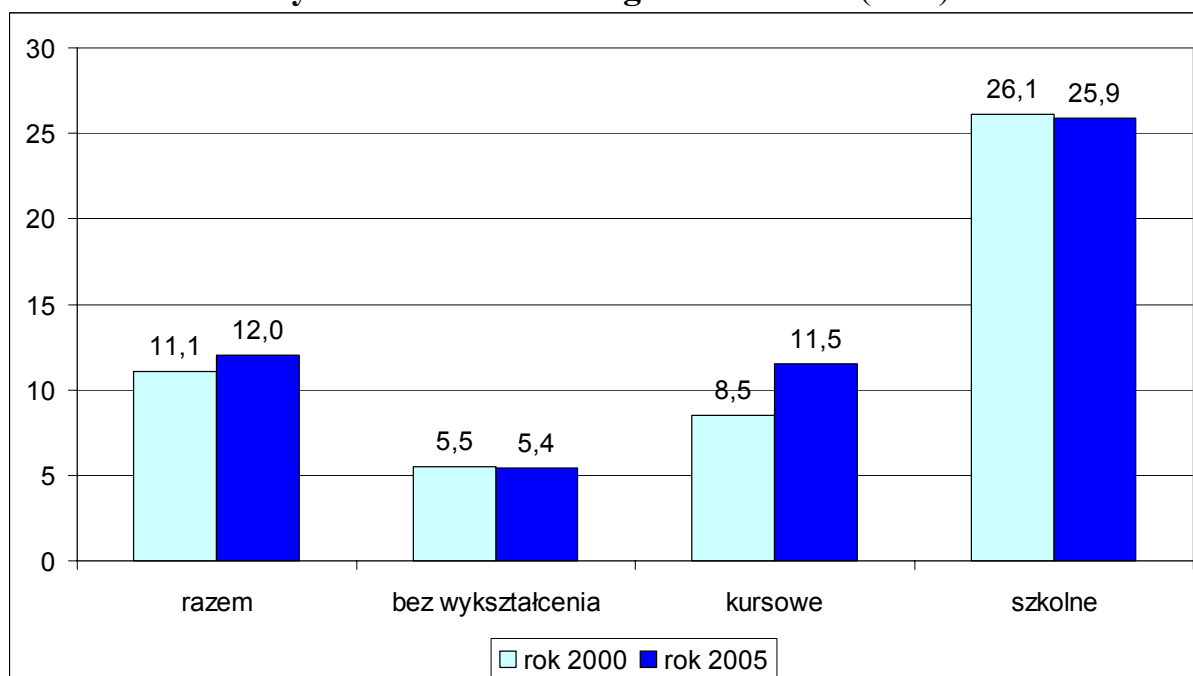
<sup>35</sup> W. Józwiak: *Możliwości poprawy dochodowości gospodarstw chłopskich po przystąpieniu Polski do UE*, [w:] *Wieś, rolnictwo i gospodarka żywnościowa po przystąpieniu Polski do Unii Europejskiej*, Wyższa Szkoła Ekonomiczna, IERiGŻ, Warszawa 2004, s. 70.

<sup>36</sup> A. Woś: *Wzrost gospodarczy ... op. cit.*, s. 97.

<sup>37</sup> E. Mazurkiewicz: *Przemiany w polskim rolnictwie w latach 90. Przesłanki do jego funkcjonowania po integracji Polski z Unią Europejską*, [w:] *Wieś, rolnictwo i ... op. cit.*, s. 118-119.

występowały wśród podmiotów zarządzanych przez osoby z wykształceniem średnim i pomaturalnym (około 16-17%).

**Wykres 5. Udział gospodarstw wysokotowarowych według poziomu wykształcenia rolniczego kierownika (w %)**



Źródło: Ankieta IERiGŻ-PIB 2000 i 2005.

Zdecydowanie najmniejsze rozpowszechnienie jednostek wysokotowarowych stwierdzono wśród gospodarstw, których kierownik ukończył tylko szkołę podstawową bądź nie posiadał żadnego przygotowania teoretycznego do sprawowanych funkcji (około 5-6%).

### **3. Rozpowszechnienie gospodarstw wysokotowarowych w grupach obszarowych**

Rozwój technologii, unowocześnianie i intensyfikacja procesów wytwórczych w rolnictwie spowodowały, że ziemia traci na znaczeniu na rzecz innych czynników produkcji, takich jak: kapitał, jakość siły roboczej, czy też poziom zarządzania<sup>38</sup>, które nie zawsze są liniowo skorelowane z obszarem uprawianych gruntów. Jednak ze względu na podwójną rolę gruntów rolniczych

<sup>38</sup> A. Woś: *Układy strukturalne w rolnictwie chłopskim (w świetle danych rachunkowości rolnej)*. Komunikaty, Raporty, Ekspertyzy, nr 465, IERiGŻ, Warszawa 2000, s. 8, 12.



w procesie wytwarzania artykułów rolniczych: czynnika produkcji i przestrzeni produkcyjnej, nadal ziemia limituje zastosowanie pozostałych czynników wytwórczych, a w konsekwencji w znacznym stopniu określa wielkość potencjału produkcyjnego gospodarstwa i skalę jego produkcji<sup>39</sup>. Tym samym duże zasoby użytków rolnych sprzyjają zwiększeniu towarowości gospodarstw i wielkości ich sprzedaży<sup>40</sup>. Ponadto zarządzający jednostkami o większym areale zazwyczaj posiadają wyższy poziom kwalifikacji i z reguły wykazują większą skłonność do innowacyjności<sup>41</sup>, a także cechują się większą skutecznością w budowaniu stałych więzi z odbiorcami surowców rolniczych<sup>42</sup>, co umożliwi osiągnięcie wyższej efektywności gospodarowania<sup>43</sup> i satysfakcjonujących dochodów z pracy w działalności rolniczej<sup>44</sup>.

Przekonanie o wpływie wielkości uprawianej ziemi na możliwość uzyskania dużych rozmiarów produkcji towarowej i poziomu dochodów z pracy w rodzinnym gospodarstwie, co najmniej porównywalnych z zarobkami poza rolnictwem, potwierdzają również dane o rozpowszechnieniu jednostek wysokotowarowych w poszczególnych grupach obszarowych (wykres 6).

Z przeprowadzonych badań wynika, że chociaż niezmiennie gospodarstwa wysokotowarowe występowały we wszystkich wyodrębnionych grupach obszarowych, to ich udział zwiększał się wraz ze wzrostem areалу użytkowanej ziemi rolniczej. W 2005 roku jednostki wysokotowarowe w przedziale od 1 do 5 ha UR stanowiły tylko nieco ponad 1%, podczas gdy wśród gospodarstw 50-hektarowych i większych ich udział wynosił ponad 96%. Zatem maksymalna rozpiętość wielkości skrajnych udziałów była osiemdziesięciokrotna i uległa wyraźnemu zwiększeniu w analizowanym okresie, gdyż udział jednostek wysokotowarowych ze skrajnych grup obszarowych w 2000 roku wynosił odpowiednio około 2 i 94%, czyli różnica była czterdziestosiedmiokrotna. Należy również dodać, że narastanie tych zależności odnotowywano również w latach 1992-

---

<sup>39</sup> H. Rudnicki: *Przemiany strukturalne w polskim rolnictwie w okresie transformacji systemowej*, [w:] *Kwestia agrarna w Polsce i na świecie*, SGGW, Warszawa 2005, s. 184.

<sup>40</sup> S. Paszkowski: *Główne kierunki procesów przystosowawczych w rolnictwie rodzinnym do warunków gospodarki rynkowej*, [w:] *Kwestia agrarna ... op. cit.*, s. 164, 171 i 172.

<sup>41</sup> J. St. Zegar: *Dochody w strategii rozwoju rolnictwa (na progu integracji europejskiej)*, IERiGŻ, Warszawa 2004, s. 58-59.

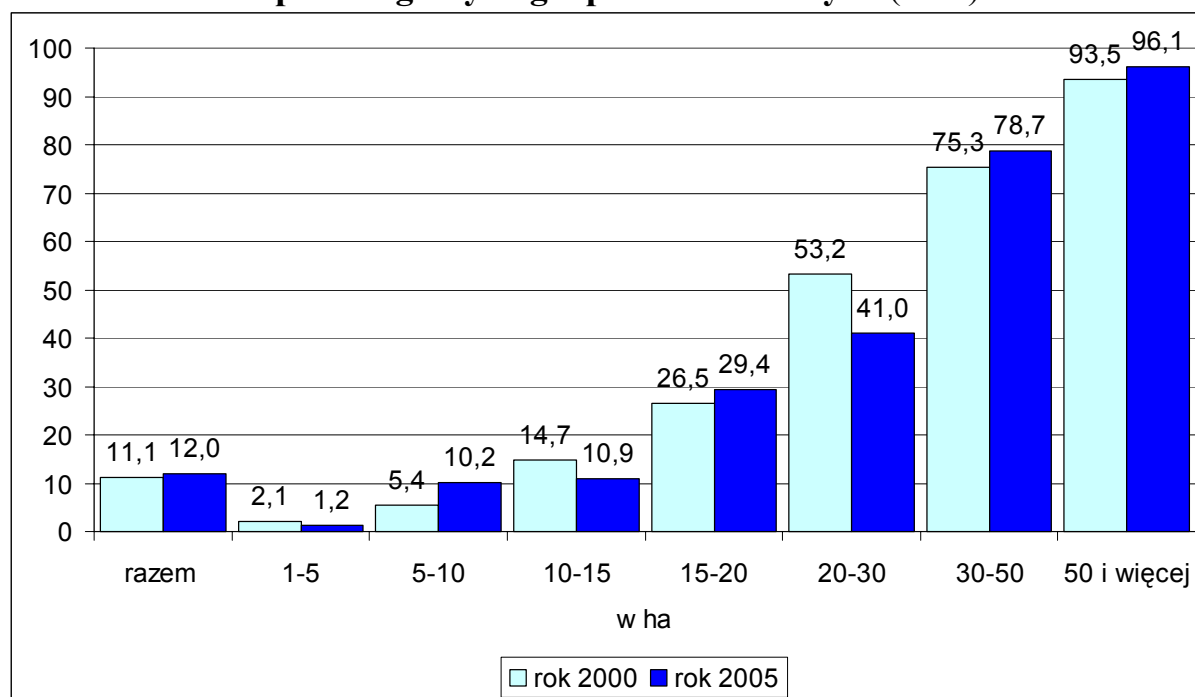
<sup>42</sup> zob. B. Karwat-Woźniak: *Zmiany w charakterze powiązań rynkowych gospodarstw chłopskich w latach 2000-2005*, IERiGŻ-PIB, Warszawa 2006, s. 10 i dalsze.

<sup>43</sup> A. Woś: *W poszukiwaniu modelu rozwoju polskiego rolnictwa*, IERiGŻ, Warszawa 2004, s. 34 i dalsze.

<sup>44</sup> A. Woś: *Wzrost gospodarczy ... op. cit.*, s. 94.

-2000, a ich nasilenie było nieco mniejsze w porównaniu do zmian w ostatnim analizowanym pięcioleciu<sup>45</sup>.

**Wykres 6. Zmiany w rozpowszechnieniu gospodarstw wysokotowarowych w poszczególnych grupach obszarowych (w %)**



Źródło: Ankieta IERiGŻ-PIB 2000 i 2005.

Odnotowane w latach 2000-2005 narastanie zależności pomiędzy obszarem a częstością występowania jednostek wysokotowarowych było rezultatem dwóch przeciwstawnych procesów tj. zmniejszania się rozmiarów występowania takich podmiotów wśród gospodarstw o stosunkowo małym obszarze do 5 ha UR (z ponad 2% do około 1%) oraz ich powiększania się w gronie jednostek o największym areale (z około 94% do ponad 96%).

W odróżnieniu od pięciolecia 2000-2005, do roku 2000 udział jednostek wysokotowarowych wśród gospodarstw o powierzchni od 1 do 5 ha UR był stabilny i wynosił około 2%. Natomiast w grupie podmiotów o największym areale (50 i więcej ha UR) udział jednostek wysokotowarowych wzrósł prawie trzykrotnie – z około 33% w 1992 roku do blisko 94% w roku 2000.

Reasumując, częstość występowania jednostek wysokotowarowych w poszczególnych grupach obszarowych oraz dalsze narastanie rozbieżności pomiędzy obecnością takich podmiotów wśród gospodarstw małych, średnich i dużych

<sup>45</sup> por. B. Karwat-Woźniak, *Możliwości rozwojowe chłopskiego rolnictwa ... op. cit.*, s. 16-18.

powierzchniowo wskazuje, że nadal uzyskanie dużej skali sprzedaży związane jest ze znaczną wielkością zasobu użytkowanej ziemi rolniczej.

Znaczenie czynnika agrarnego w procesie formowania się sektora wysokotowarowego w rolnictwie chłopskim dokumentuje również nasilenie zwiększeń obszarowych. W grupie jednostek wysokotowarowych mieściło się 37% wszystkich przypadków powiększania powierzchni użytkowanych gruntów rolniczych, jakie odnotowano w latach 2000-2005 wśród ogółu gospodarstw indywidualnych. Jednocześnie należy podkreślić, że areał zwiększeń w zbiorze jednostek wysokotowarowych obejmował 62% całej powierzchni ziemi rolniczej zaangażowanej w proces poprawy struktury obszarowej rolnictwa chłopskiego.

Nie zmienia to faktu, że areał gospodarstwa nie jest jedynym determinan-tem decydującym o rozmiarze prowadzonej rolniczej działalności produkcyjnej. Potwierdza to rozkład jednostek wysokotowarowych według cech społeczno-ekonomicznych rolników oraz zaznaczająca się grupa jednostek wysokotowa-rowych o niewielkim obszarze (do 5 ha UR). Należy jednak podkreślić, że wraz z narastaniem konkurencji na rynku rolnym liczba ich systematycznie malała, przy czym te tendencje nasilały się wraz z narastaniem procesów integracyjnych polskiej gospodarki ze strukturami UE. W latach 1992-2005 odsetek jednostek od 1 do 5 ha UR w grupie gospodarstw wysokotowarowych zmniejszył się z 13 do 5%, czyli ponad 2,5-krotnie, przy czym ten spadek nastąpił głównie w pięcioleciu 2000-2005. W tym czasie udział tak małych obszarowo gospodarstw zmniejszył się z 10 do 5%, podczas gdy w latach 1992-2000 analogiczny wskaźnik obniżył się tylko z 13 do 10%.

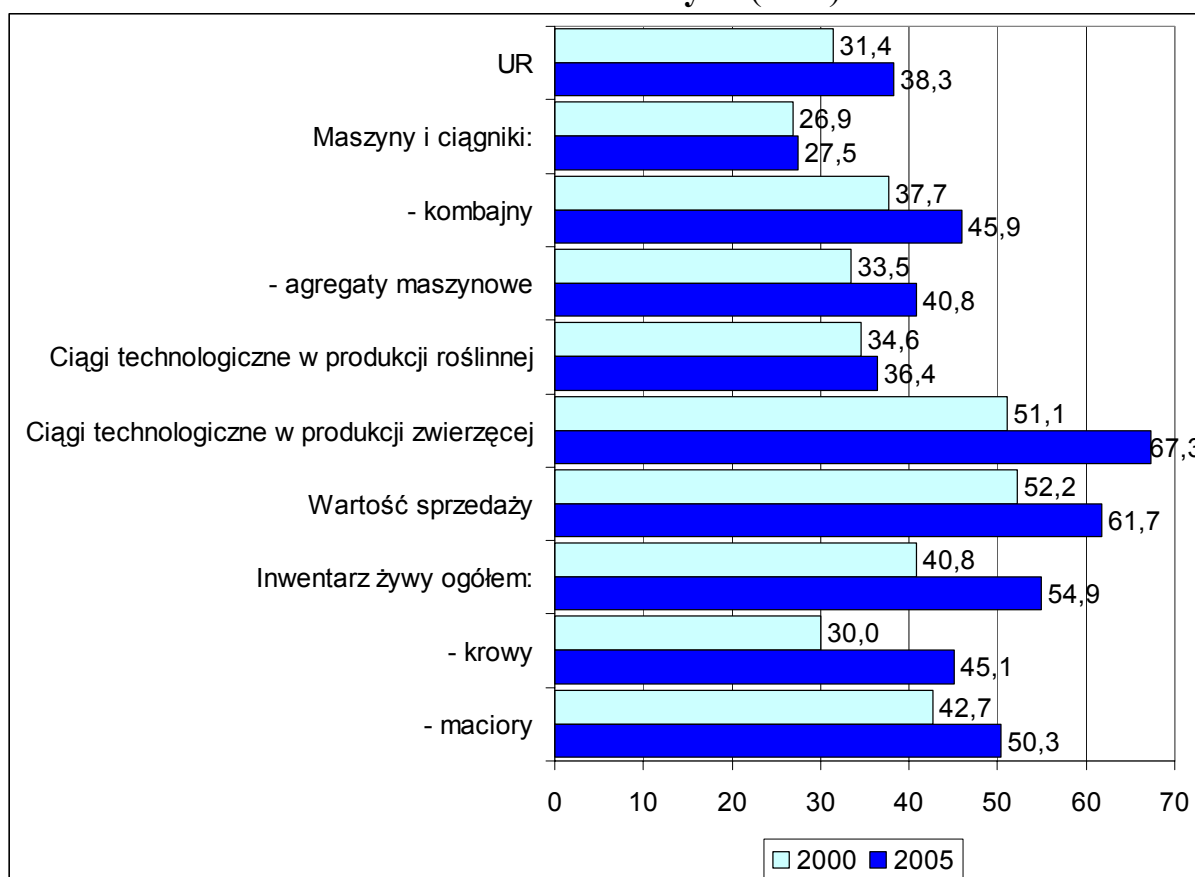
#### **4. Gospodarstwa wysokotowarowe w strukturach rolniczych**

Z perspektywy ilościowego i jakościowego poziomu zaopatrzenia rynku i zapewnienia bezpieczeństwa żywnościowego, ważna jest nie tylko liczebność grupy gospodarstw wysokotowarowych, ale przede wszystkim ich udział w wytwarzaniu produkcji towarowej oraz zakres koncentracji zasobów produkcyjnych w tej grupie jednostek. Gospodarstwa wysokotowarowe stanowią grupę jednostek determinujących pozytywne przemiany sektora rolnego w Polsce. Dominując w zakresie posiadanych zasobów produkcyjnych, jak i wyników ekonomicznych, wpływają one na ogólny obraz rolnictwa.

Z danych ankietowych wynika, że chociaż w latach 2000-2005 ogólna liczba gospodarstw wysokotowarowych w rolnictwie indywidualnym nie uległa

istotnej zmianie, to istotnie umocniły one swoją pozycję w strukturach rolnictwa chłopskiego i agrobiznesu. W latach 2000-2005 odnotowano znaczny wzrost zakresu koncentracji zasobów produkcyjnych w gospodarstwach wysokotowarowych (wykres 7). Najbardziej istotnym przejawem zachodzących procesów jest areal użytkowanej ziemi rolniczej, ze względu na znaczenie ziemi w procesie produkcji artykułów rolniczych oraz jej niepomnażalny charakter.

**Wykres 7. Gospodarstwa wysokotowarowe w wybranych strukturach rolniczych (w %)**



Źródło: Ankieta IERiGŻ-PIB 2000 i 2005.

Przeprowadzone badania wykazały, że w analizowanym okresie zasięg koncentracji użytków rolnych w grupie gospodarstw wysokotowarowych wzrósł z około 31% do ponad 38%. Jednak nadal odsetek uprawianej ziemi przez jednostki wysokotowarowe był zbyt mały, aby mogły one definitywnie rozstrzygnąć o sytuacji na rynku produktów rolniczych. Niemniej jednak, na podstawie deklarowanych przez kierowników gospodarstw wysokotowarowych i pozostałych rolników planów w zakresie zamierzeń agrarnych, można szacować, że do 2010 roku w użytkowaniu jednostek wysokotowarowych znajdować się będzie około 44% gruntów rolniczych.

Koncentracja użytków rolnych w gospodarstwach wysokotowarowych szła w parze z ich coraz powszechniejszym wykorzystywaniem. Najbardziej widocznym tego przejawem była skala nieuprawianej ziemi rolniczej. Zjawisko odłogowania gruntów przez rolników z gospodarstw wysokotowarowych zawsze miało niewielki zasięg, a w latach 2000-2005 zostało praktycznie wyeliminowane. W tej kategorii gospodarstw już w 2000 roku odłogowano tylko około 2% gruntów rolniczych, a pięć lat później ten udział był dziesięciokrotnie mniejszy i wynosił 0,2%. W przypadku ogółu badanych gospodarstw skala nieuprawianych gruntów rolniczych uległa relatywnie niewielkim zmianom, gdyż udział odłogowanej ziemi zmniejszył się z około 4% w 2000 roku do nieco ponad 3% w 2005 roku. W konsekwencji, w 2005 roku w zbiorze gospodarstw wysokotowarowych wystąpiło tylko niespełna 3% ogólnej powierzchni nie uprawianych przez rolników indywidualnych użytków rolnych.

Z koncentracją ziemi rolniczej w jednostkach wysokotowarowych wiązał się jeszcze bardziej dynamiczny wzrost udziału (z niespełna 41% do około 55%) tej grupy w pogłowie zwierząt inwentarskich posiadanych przez ogół gospodarstw indywidualnych. Tendencje do koncentracji zaznaczyły się we wszystkich grupach zwierząt, ale szczególnie dało się je zauważyć w przypadku krów. W 2005 roku jednostki wysokotowarowe posiadały ponad 45% całkowitego pogłowia krów chowanego przez ogół badanych gospodarstw indywidualnych. Pięć lat wcześniej analogiczny wskaźnik wynosił 30%. Ten proces miał miejsce w sytuacji wycofywania się wielu gospodarstw wysokotowarowych z produkcji zwierzęcej, przy czym tempo tych zmian w opisywanym pięcioleciu w jednostkach wysokotowarowych uległo wyraźnemu spowolnieniu. W tym czasie odsetek gospodarstw wysokotowarowych posiadających inwentarz żywy zmniejszył się z około 79% do prawie 75%, tj. średnio o 0,8% rocznie, podczas gdy w latach 1992-2000, analogiczny roczny spadek wynosił 1,9%.

Z przeprowadzonych badań wynika, że dynamicznie zwiększała się liczba gospodarstw posiadających stosunkowo duże stada zwierząt inwentarskich. Za przykład może posłużyć wzrost skali koncentracji krów i macior. W latach 2000-2005 udział jednostek wysokotowarowych z 21 i więcej krowami powiększył się z 6 do 27%. Z kolei odsetek gospodarstw wysokotowarowych posiadających stado przynajmniej 20 macior zwiększył z 9 do 22%. Należy jednak podkreślić, że tak liczne stada krów i macior występowały nadal stosunkowo rzadko, ale dotyczyło to blisko siedmiokrotnie częściej grupy podmiotów wysokotowarowych, niż miało to miejsce w całym badanym zbiorze gospodarstw rodzinnych (tam dotyczyło to 4% jednostek w przypadku krów i 3% podmiotów w odniesieniu do macior). Równocześnie należy dodać, że w 2005 roku prawie

96% wszystkich tak dużych stad krów i macior było w posiadaniu gospodarstw wysokotowarowych.

Wraz ze wzrostem stopnia koncentracji w produkcji zwierzęcej poprawie uległa również jakość użytkowanego pogłowia zwierząt inwentarskich. Świadczył o tym między innymi ponad 42% wzrost skali zakupów materiału hodowlanego o udokumentowanym pochodzeniu w latach 2000-2005. W konsekwencji, w tej grupie skoncentrowało się ponad 85% wszystkich nabytych loszek hodowlanych i hodowlano-użytkowych oraz około 74% wszystkich zakupionych jałówek hodowlanych. W latach 1996-2000 analogiczne wskaźniki wynosiły odpowiednio 65 i 48%. Takie działania wskazywały na coraz większe wykorzystywanie postępu biologicznego w rozwoju prowadzonej działalności rolniczej i umacnianiu pozycji konkurencyjnej gospodarstw.

Czynnikiem warunkującym postęp w prowadzonej działalności rolniczej jest również podnoszenie poziomu i jakości technicznego wyposażenia warsztatu pracy, jakim jest gospodarstwo rolne. Według przeprowadzonych badań, w latach 2000-2005 nie zaszły znaczące zmiany ilościowe w wyposażeniu gospodarstw wysokotowarowych w ciągniki i maszyny na tle ogółu badanych. Niezmiennie w użytkowaniu tej kategorii podmiotów było około 27% całkowitej liczby ciągników i maszyn będących w posiadaniu gospodarstw indywidualnych. Nie zmienia to faktu, że podmioty wysokotowarowe ugruntowały swą dominującą pozycję w sferze technicznego uzbrojenia pracy. Dowodem jest poziom wyposażenia w nowoczesne i wysoko wydajne maszyny, a także zakres kompleksowego zmechanizowania prac. Przykładowo gospodarstwa wysokotowarowe posiadały około 46% kombajnów, blisko 41% agregatów uprawowych i wszystkie deszczownie znajdujące się w rolnictwie chłopskim. Zestaw maszyn pozwalający na zmechanizowanie całego procesu technologicznego wytwarzania poszczególnych produktów rolniczych miało: 64% producentów zbóż, kukurydzy na ziarno i rzepaku, 72% – gdy były to ziemniaki, 75% – w przypadku buraków cukrowych oraz 82% – w odniesieniu do siana i kiszzonek. W ogólnej liczbie badanych jednostek analogiczne odsetki w zależności od produktu wynosiły od 12 do 25%. Ponadto park maszynowy jednostek wysokotowarowych cechował się względnie mniejszym stopniem zużycia niż ogół ciągników i maszyn użytkowanych przez badane gospodarstwa. Wyraża się to między innymi w dwukrotnie wyższym udziale nowego sprzętu (w wieku do 4 lat) będącego w posiadaniu jednostek wysokotowarowych w porównaniu z ogółem badanych (ponad 7% wobec około 3%).

Pod względem rozpowszechnienia budynków i budowli gospodarczych jednostki wysokotowarowe odzwierciedlały poziom charakterystyczny dla ogółu badanych gospodarstw indywidualnych. W obydwu przypadkach najbardziej

powszechne było posiadanie budynków inwentarskich. W 2005 roku ten rodzaj budynków występował w 85% jednostek wysokotowarowych, podczas gdy wśród ogółu badanych analogiczny odsetek wynosił 88%. Podobnie było w przypadku stodoł, gdyż posiadało je 81% podmiotów wysokotowarowych i 80% wszystkich gospodarstw indywidualnych. Zarówno w 2000 roku, jak i w 2005 roku gospodarstwa wysokotowarowe były wyposażone w garaże i wiaty wyraźnie lepiej niż ogół badanych. Posiadało je 85% jednostek wysokotowarowych, a wśród ogółu badanych analogiczny wskaźnik wynosił 60%.

Z przeprowadzonych badań wynika, że w 2005 roku, podobnie jak pięć lat wcześniej, gospodarstwa wysokotowarowe stosunkowo najrzadziej wykorzystywały budynki specjalistyczne (szklarnie, tunele, pieczarkarnie, suszarnie i przechowalnie owoców oraz warzyw) w produkcji rolniczej. Ten typ budowli występował jedynie w 22% jednostek wysokotowarowych. Należy podkreślić, że takie przypadki występowały blisko czterokrotnie częściej niż wśród ogółu gospodarstw indywidualnych. W konsekwencji jednostki wysokotowarowe stanowiły około 46% wszystkich gospodarstw dysponujących budynkami specjalistycznymi.

Zasoby budowlane jednostek wysokotowarowych cechowały się zdecydowanie lepszym stanem technicznym niż w przypadku ogółu gospodarstw. W opinii właścicieli 63% gospodarstw, tego typu stan zabudowań inwentarskich można było ocenić jako dobry, a tylko 3% jako zły. Udział tych wskaźników w ogólnej liczbie badanych gospodarstw indywidualnych wyniósł natomiast odpowiednio 36% i 12%. Podobną sytuację można zaobserwować odnośnie do stanu technicznego stodoł obu charakteryzowanych grup gospodarstw. W 62% jednostek wysokotowarowych stan techniczny stodoły oceniono jako dobry, natomiast tylko w nieco ponad 4% jako zły (w stosunku do całej zbiorowości gospodarstw indywidualnych odsetki te wynosiły odpowiednio 36 i 15%). Biorąc pod uwagę stan garaży i wiat, rozkład jednostek według wartości technicznej wyglądał następująco: 72% wysokotowarowych i 50% ogólnej liczby gospodarstw posiadało takie budynki w stanie dobrym, a odpowiednio 3 i 7% w stanie niezadowolającym. Najkorzystniej przedstawiała się sytuacja w odniesieniu do budynków specjalistycznych, w 95% jednostek wysokotowarowych ich stan określono jak dobry, a oceny złe nie wystąpiły. Wśród ogółu gospodarstw niepełna 84% budynków specjalistycznych oceniono jak dobre, a 1% było w złym stanie technicznym.

Z przeprowadzonych badań wynika, że gospodarstwa wysokotowarowe wyróżniają się przede wszystkim pod względem wyposażenia budynków gospo-

darczych w urządzenia techniczne umożliwiające mechanizację prac<sup>46</sup>. Mimo iż ta grupa charakteryzuje się relatywnie lepszymi niż ogół jednostek indywidualnych zasobami budynków i budowli gospodarczych, zarówno z punktu widzenia liczby, jak i stanu technicznego, to zastosowanie bardziej zaawansowanych rozwiązań technologicznych wciąż można spotkać w nielicznych z nich. Za przykład posłużyć może skala rozpowszechnienia urządzeń do mechanicznego zadawania pasz w oborze i chlewni. Występowanie urządzeń tego typu odnotowano jedynie w nieco ponad 11% obór i prawie 21% chlewni wchodzących w skład majątku produkcyjnego jednostek wysokotowarowych. Stanowiły one odpowiednio 56 i 45% tego rodzaju rozwiązań technicznych występujących w ogólnej liczbie gospodarstw. Z kolei odsetek jednostek wysokotowarowych wyposażonych w sprzęt do mechanicznego usuwania obornika kształtował się na poziomie blisko 29% w przypadku obór i prawie 20% w odniesieniu do chlewni. Analogiczne wskaźniki dla ogółu gospodarstw były kilkakrotnie niższe i wynosiły odpowiednio około 8% i prawie 4%.

Stosunkowo najlepiej zmechanizowaną czynnością było pojenie zwierząt. Woda bieżąca była doprowadzona do wszystkich budynków inwentarskich będących w posiadaniu zarówno gospodarstw wysokotowarowych, jak i ogółu badanych, które prowadziły produkcję artykułów zwierzęcych na sprzedaż. W poidła automatyczne było wyposażonych prawie 82% obór i nieco ponad 73% chlewni, jakimi dysponowały jednostki wysokotowarowe. Analogiczne udziały wśród ogółu badanych wynosiły odpowiednio 39 i 28%.

Największą skalą mechanizacji cechował się proces produkcji mleka. W 2005 roku w grupie gospodarstw wysokotowarowych wszyscy producenci tego surowca z przeznaczeniem na rynek posiadali urządzenia do mechanicznego udoju oraz właściwego schładzania i przechowywania mleka. Takie rozwiązania techniczne wśród ogółu badanych występowały nieco rzadziej. W grupie producentów mleka dojarki posiadało nieco ponad 81% z nich, schładzarki – 64%, a obydwa urządzenia – 53%.

Niemniej jednak podstawowe różnice pomiędzy podmiotami wysokotowarowymi a ogółem indywidualnych gospodarstw rolnych dotyczyły posiadania sprzętu technicznego umożliwiającego całościowe zmechanizowanie poszczególnych etapów procesu produkcji<sup>47</sup>, a nie tylko pewnych jego faz. Nawet niewielkie braki w takim oprzyrządowaniu w znacznym stopniu obniżają efektywność ekonomiczną i produkcyjną zastosowanych rozwiązań. Z tego względu

---

<sup>46</sup> Dotyczy wyłącznie gospodarstw z odpowiednim do charakteru budowli rodzajem produkcji towarowej.

<sup>47</sup> W przypadku obór z chowem krów mlecznych dotyczy to również pozyskiwania, schładzania i przechowywania mleka.



w procesie inwestowania w zasoby budowlane jednostek wysokotowarowych relatywnie duży nacisk położono na podniesienie poziomu wyposażenia budynków inwentarskich w urządzenia techniczne, zwłaszcza pod kątem systemowego zmechanizowania ciągu technologicznego. W pięcioleciu 2000-2005 w około 51% gospodarstw wysokotowarowych inwestowano w zasoby budowlane, przy czym w blisko 20% instalowano również urządzenia poprawiające standard wyposażenia budynków inwentarskich. Równocześnie należy podkreślić, że w grupie gospodarstw wysokotowarowych podnoszących poziom mechanizacji w produkcji zwierzęcej, przedsięwzięcia realizowane w 75% jednostek miały na celu poprawę kompleksowości zmechanizowania obsługi zwierząt inwentarskich. Pomimo relatywnie dużej skali działań w tym zakresie, nadal tak wyposażone obiekty występowały relatywnie rzadko. W 2005 roku kompletnie zmechanizowany ciąg technologiczny posiadało 9% obór i 10% chlewni. Ale był to zakres znacznie większy niż wśród ogółu gospodarstw ze sprzedażą mleka oraz żywca wieprzowego i wołowego, wśród których odsetek kompletnie zmechanizowanych obór i chlewni wynosił po niespełna 2%.

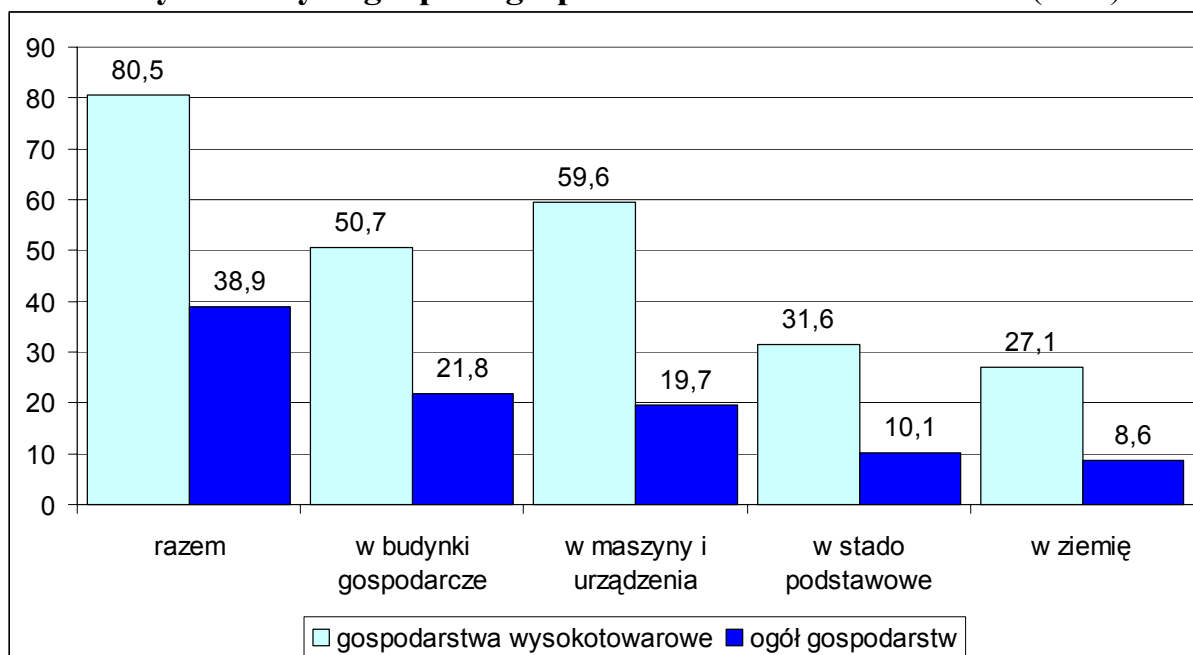
Przy charakterystyce stanu wyposażenia budynków inwentarskich należy również zanalizować skalę posiadania rozwiązań, które umożliwiają właściwe, ze względu na środowisko, przechowywanie obornika, gnojówki i gnojowicy. W 2005 roku płyty gnojowe i szczelne zbiorniki na płynne odchody zwierzęce występowały w ponad 33% gospodarstw wysokotowarowych ze sprzedażą artykułów zwierzęcych, podczas gdy wśród ogółu jednostek z tym kierunkiem produkcji towarowej analogiczny odsetek wynosił 14%.

Na uwagę zasługuje fakt, iż w 2005 roku wśród ogółu badanych gospodarstw wysokotowarowych blisko 35% było wyposażone w budynki inwentarskie, zbyt małe w opinii właścicieli w stosunku do aktualnych potrzeb. Ten problem w mniejszym stopniu dotyczył stodoł oraz garaży i wiat (odpowiednio 16 i 17% gospodarstw). Oznacza to, że obecny lub planowany rozmiar produkcji jest na tyle znaczący, że wymaga powiększenia kubatury budynków z nią związanych. Potwierdzają to zamierzenia inwestycyjne właścicieli gospodarstw wysokotowarowych. Wśród nich ponad 40% deklaruje zamiar budowy, remontu bądź modernizacji budynków inwentarskich, w tym blisko 22% – unowocześnienia ich wyposażenia.

Określając pozycję gospodarstw wysokotowarowych w podstawowych strukturach rolniczych, należy również przedstawić ich związki z rynkiem. W sytuacji narastającej konkurencji szczególnego znaczenia nabiera budowanie stabilnych więzi z odbiorcami produkcji rolniczej i podejmowanie wspólnych inicjatyw gospodarczych. Należy zaznaczyć, że wszystkim użytkownikom jednostek wysokotowarowych udało się zbudować relatywnie trwałe powiązania

z rynkiem, przy czym większość z nich miała formalny charakter. W 2005 roku produkcję z ponad 85% gospodarstw wysokotowarowych upłynniano na rynkach formalnych. W tej grupie blisko 74% gospodarujących posiadało podpisane umowy kontraktacyjne, około 20% z nich deklarowało sprzedaż na rynkach hurtowych i giełdach towarowych, nieco ponad 6% zgłosiło zbyć zarówno w ramach kontraktacji, jak i na giełdach i rynkach hurtowych. Tym sposobem upłynniono zdecydowaną większość, bo powyżej 89% wartości rolniczej produkcji towarowej gospodarstw wysokotowarowych. Jednocześnie około 17% produkcji sprzedawano stałemu odbiorcy, a tylko nieco ponad 2% wartości produkcji tej grupy było realizowane w ramach sprzedaży bezpośredniej, tj. na targowisku lub sąsiadom. Wśród ogółu gospodarstw produkujących na sprzedaż, formalne powiązania rynkowe posiadało 41%, a wartość artykułów rolniczych upłynnianych w tej formie stanowiła niespełna 40% całości sprzedaży. Równocześnie aż ponad 52% wartości produkcji sprzedano w ramach nieformalnych, ale stałych kontaktów, a sąsiadom i na targowisku – około 8%.

**Wykres 8. Udział podmiotów inwestujących w trwale środki produkcji w wyróżnionych grupach gospodarstw w latach 2000-2005 (w %)**



Źródło: Ankieta IERiGŻ-PIB 2005.

Odębności w zakresie i rodzaju powiązań rynkowych wskazują na pogłębianie się procesów polaryzacji ogółu gospodarstw indywidualnych na podmioty profesjonalne, które produkują wyłącznie na sprzedaż oraz jednostki spełniające głównie funkcje samozaopatrzeniowe.

Te tendencje znalazły również potwierdzenie w większej aktywności kierowników jednostek wysokotowarowych niż ogółu gospodarujących w działaniach na rzecz zwiększenia potencjału produkcyjnego. Podejmowanie ryzyka i pokonywanie trudności związanych z działalnością inwestycyjną jest nie tylko niezbędnym czynnikiem rozwoju, ale również wskazuje na postawy użytkowników wobec posiadanej nieruchomości rolnej i prowadzonej działalności rolniczej<sup>48</sup>.

Analiza danych na temat działalności inwestycyjnej rolników indywidualnych wykazała, że użytkownicy gospodarstw wysokotowarowych wyróżniali się aktywnością na rzecz powiększania majątku produkcyjnego. W latach 2000-2005 w blisko 81% gospodarstw wysokotowarowych ponoszono nakłady finansowe na odtworzenie, powiększenie i unowocześnienie trwałego majątku produkcyjnego<sup>49</sup>. Na ten cel wydano średnio 121,4 tys. złotych na jedno gospodarstwo inwestujące. Najczęściej były to inwestycje w maszyny (60% jednostek wysokotowarowych) i zasoby budowlane (prawie 51%). Rzadziej inwestowano w stado podstawowe (bez mała 32%) i ziemię (nieco ponad 27%).

Dla porównania wśród ogółu gospodarstw inwestycje rolnicze prowadzono w niespełna 39% jednostek, przy czym prawie 22% inwestowało w budynki gospodarcze, blisko 20% – w siłę pociągową i maszyny, 10% – w stado podstawowe, a około 9% – w ziemię. W tej grupie wielkość wydatków inwestycyjnych na jedno gospodarstwo inwestujące wynosiła średnio 42,1 tys. zł.

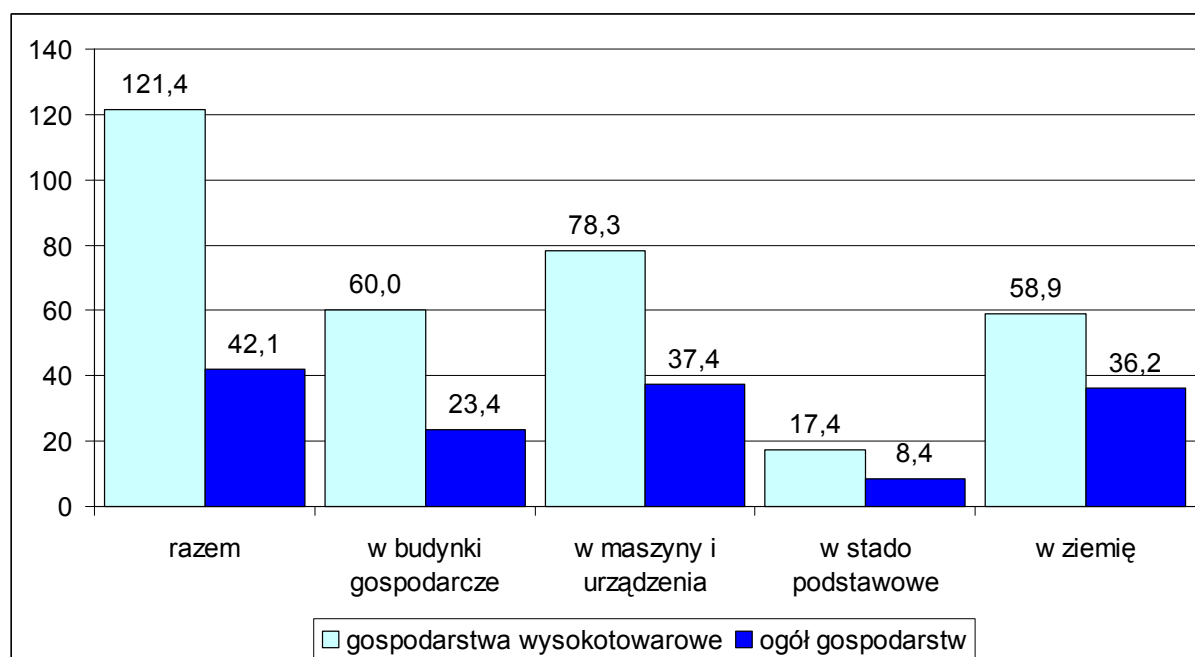
W rezultacie relatywnie dużej aktywności w działaniach na rzecz odtwarzania, zwiększania i unowocześniania trwałego majątku produkcyjnego rolników z gospodarstw wysokotowarowych, w latach 2000-2005 jednostki te stanowiły 40% wszystkich gospodarstw, w których realizowano inwestycje rolnicze. Ponadto udział środków wydatkowanych na inwestycje produkcyjne w gospodarstwach wysokotowarowych wynosił około 72% całości nakładów pieniężnych przeznaczonych na ten cel w rolnictwie indywidualnym. Należy przypomnieć, że w 2005 roku jednostki wysokotowarowe stanowiły tylko 12% ogółu gospodarstw chłopskich.

---

<sup>48</sup> A. Woś, *Wzrost gospodarczy i strategie rozwoju polskiego rolnictwa. Eseje*, IERiGŻ, Warszawa 1995, s. 123.

<sup>49</sup> W pracy za gospodarstwo inwestujące uznano wszystkie te jednostki, w których dokonano zakupów trwałych środków produkcyjnych oraz prowadzono prace budowlane. W celu wyeliminowania podmiotów dokonujących tylko drobnych napraw uwzględniono tylko te przypadki, w których nakłady na prace remontowo-modernizacyjne w poszczególne rodzaje budynków i budowli gospodarczych przekroczyły w latach 2000-2005 kwotę 1500 zł.

**Wykres 9. Średnie nakłady pieniężne ponoszone przez gospodarstwa inwestujące w wyróżnionych grupach w latach 2000-2005**  
(w tys. zł na 1 gospodarstwo z inwestycjami )



Źródło: Ankieta IERiGŻ-PIB 2005.

Jednak najbardziej znaczącym odzwierciedleniem dominującej pozycji gospodarstw wysokotowarowych w strukturach rolniczych jest ich udział w zaspokajaniu popytu na surowce rolnicze. Z przeprowadzonych badań wynika, że w latach 2000-2005 wyróżniona grupa gospodarstw umocniła swoją pozycję partnera w agrobiznesie, a produkty wywarzane w tych podmiotach zdominowały coraz znaczniejszy segment rynku rolnego. W 2005 roku prawie 62% ogólnej wartości produktów sprzedanych przez ankietowanych rolników indywidualnych zostało wytworzone w jednostkach wysokotowarowych, gdy pięć lat wcześniej było to 52%, przy czym udział gospodarstw wysokotowarowych w 2005 roku był tylko minimalnie wyższy niż w 2000 roku (11% wobec 12%).

W istniejących warunkach makroekonomicznych, utrzymanie się na rynku i uzyskiwanie satysfakcjonujących dochodów z prowadzonej działalności wymaga ciągłych przeobrażeń w poziomie i strukturze majątku produkcyjnego. Skłonność rolników do podejmowania wysiłku inwestycyjnego jest jedną z ważniejszych przesłanek dla zwiększania siły ekonomicznej użytkowanych gospodarstw<sup>50</sup>. Na perspektywy dalszego umacniania się pozycji konkurencyjnej gospodarstw wysokotowarowych wskazywały dane na temat wielkości grupy

<sup>50</sup> A. Woś, *Inwestycje i akumulacja w rolnictwie chłopskim w latach 1988-1998*, Komunikaty Raporty, Ekspertyzy, z. 466, IERiGŻ, Warszawa 2000, s. 7.

jednostek, w których planowano inwestycje rolnicze w okresie najbliższych lat, tj. do 2010 roku. Odsetek użytkowników gospodarstw wysokotowarowych deklarujących takie zamiary był ponad dwukrotnie większy niż wśród ogółu badanych rolników indywidualnych (77% wobec 38%), a w planowaniu wybranych działań inwestycyjnych kierowano się głównie ich znaczeniem we wzroście skali i jakości produkcji. O takich motywacjach zarządzających jednostkami wysokotowarowymi świadczył rodzaj planowanych inwestycji, które przede wszystkim dotyczyły zakupu ziemi rolniczej i stada podstawowego. W grupie podmiotów wysokotowarowych zamiary powiększenia areału uprawianej ziemi i nabycia stada podstawowego były czterokrotnie częstsze niż wśród ogółu gospodarstw<sup>51</sup>.

## **5. Zróżnicowanie przestrzenne w kształtowaniu się grupy gospodarstw wysokotowarowych**

Z racji różnic w rozwoju gospodarczym poszczególnych terenów, wszystkie zanalizowane i przedstawione zależności oraz przeobrażenia w grupie wysokotowarowych gospodarstw indywidualnych w niejednakowym stopniu uwiarydlały się w poszczególnych makroregionach kraju. W konsekwencji, lata 2000-2005 charakteryzowały się zróżnicowanymi przestrzennie zmianami wielkości grupy gospodarstw wysokotowarowych (wykres 10).

Monitorowana zbiorowość była relatywnie najbardziej stabilna liczebnie w makroregionach: środkowozachodnim i południowo-zachodnim. W analizowanym pięcioleciu nie odnotowano praktycznie żadnych zmian w częstości występowania jednostek wysokotowarowych na tych terenach. Udział takich gospodarstw, zarówno w roku 2005, jak i pięć lat wcześniej, był praktycznie identyczny i odpowiednio wynosił: w środkowozachodnim – około 29%, a w makroregionie południowo-zachodnim – około 12%.

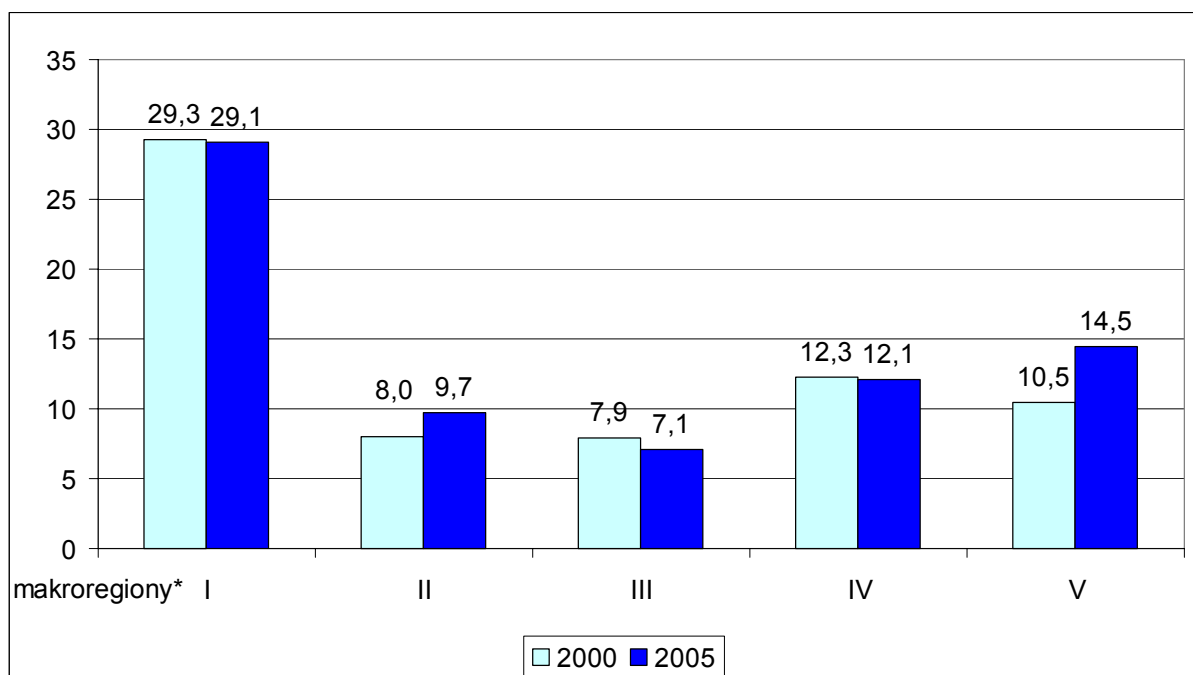
Wzrost częstości występowania jednostek wysokotowarowych w rolnictwie chłopskim odnotowano w makroregionie północnym (z niespełna 11% do około 15%) i środkowowschodnim (z 8% do blisko 10%). Na podkreślenie zasługuje zwłaszcza sytuacja w pierwszym z wymienionych makroregionów, nie tylko ze względu na czterokrotnie szybsze niż w całym badanym zbiorze tempo wzrostu częstości występowania gospodarstw wysokotowarowych, ale

---

<sup>51</sup> W 2005 roku nieco ponad 24% kierujących jednostkami wysokotowarowymi planowało do 2010 roku inwestycje w stado podstawowe, a 38% – w ziemię. Analogiczny wskaźnik wśród ogółu rolników wynosił odpowiednio 6 i 10%.

przede wszystkim z uwagi na odwrócenie tendencji sprzed 2000 roku. W latach 1992-2000 tylko w makroregionie północnym, pomimo najlepszej struktury agrarnej, odnotowywano względnie niewielki (z 12,2 do 10,5%, tj. o 1,7 p.p.), ale systematyczny spadek udziału jednostek wysokotowarowych wśród ogółu gospodarstw chłopskich, podczas gdy w tym czasie w całym kraju wielkość grupy gospodarstw wysokotowarowych zwiększyła się blisko dwukrotnie (z 6 do 11%).

**Wykres 10. Zróżnicowanie makroregionalne zmian wysokości udziału jednostek wysokotowarowych wśród ogółu gospodarstw indywidualnych (w %)**



\* Wyróżnionym makroregionom odpowiadają następujące nazwy oraz województwa: **I** – **środkowozachodni** (kujawsko-pomorskie i wielkopolskie); **II** – **środkowowschodni** (łódzkie, mazowieckie, lubelskie i podlaskie); **III** – **południowo-wschodni** (świętokrzyskie, małopolskie, podkarpackie i śląskie); **IV** – **południowo-zachodni** (opolskie, lubuskie i dolnośląskie); **V** – **północny** (zachodniopomorskie, pomorskie i warmińsko-mazurskie).

Źródło: Ankieta IERiGŻ-PIB 2000 i 2005.

Diametralnie odmienna sytuacja wystąpiła w makroregionie południowo-wschodnim, gdzie skala występowania jednostek wysokotowarowych uległa niewielkiemu zmniejszeniu (z niespełna 8% w roku 2000 do około 7% w 2005 roku). Ta sytuacja była odwrotnością wcześniej istniejących na tym terenie tendencji w odniesieniu do rozpowszechnienia gospodarstw wysokotowarowych. W latach 1992-2000 częstość występowania tej kategorii podmiotów rolniczych systematycznie wzrastała (z niespełna 4 do około 8%). Odnotowana w latach

2000-2005 redukcja grupy jednostek wysokotowarowych, chociaż relatywnie niewielka, potwierdza, że wejście do UE nasiliło i tak duże trudności z utrzymaniem się na rynku oraz efektywnym funkcjonowaniem gospodarstw chłopskich zlokalizowanych na rozdrobnionych agrarnie obszarach południowej Polski.

Interpretując przedstawione powyżej zmiany, jakie nastąpiły w latach 2000-2005 w rozpowszechnieniu gospodarstw wysokotowarowych, należy zwrócić uwagę, że mobilność tych jednostek na poszczególnych terenach kształtowały odmienne czynniki.

Na przykład w odniesieniu do południowych obszarów Polski ograniczenie częstości występowania gospodarstw wysokotowarowych w rolnictwie chłopskim, przynajmniej po części, wiązać należy z systematycznie malejącym zainteresowaniem użytkowników gospodarstw indywidualnych działalnością rolniczą jako głównym źródłem utrzymania<sup>52</sup>. Wynika to ze specyfiki makroregionu południowo-wschodniego. Na tle innych terenów makroregion ten, ze względu na niesprzyjające produkcji rolniczej i rozwojowi tego sektora gospodarki warunki klimatyczno-przyrodnicze (tereny górskie) i duże rozdrobnienie obszarowe<sup>53</sup>, cechuje znaczne rozpowszechnienie pracy zarobkowej (najemnej i na własny rachunek) oraz częsta dwuzawodowość wśród rolników, dla których prowadzone gospodarstwo spełnia przede wszystkim funkcje samozaopatrzeniowe<sup>54</sup>. Jednocześnie należy podkreślić, że występująca tam relatywnie niewielka i stale zmniejszająca się grupa gospodarstw produkujących głównie na sprzedaż<sup>55</sup>, ze względu na posiadane stosunkowo małe zasoby ziemi, prowadzi nietypowe kierunki produkcji, wymagające z reguły dużych nakładów kapitałowych oraz znacznych umiejętności. Możliwości wzrostu skali produkcji w niewielkich obszarowo jednostkach, ograniczone były nie tylko przez brak

---

<sup>52</sup> Według badań terenowych w makroregionie południowo-wschodnim udział rodzin z użytkownikiem gospodarstwa rolnego utrzymujących się głównie z prowadzonej działalności rolniczej zmniejszył się z 27% w 2000 roku do niespełna 23% pięć lat później.

<sup>53</sup> W 2005 roku w makroregionie południowo-wschodnim średni obszar gospodarstwa indywidualnego był najniższy w skali kraju i wynosił 4,3 ha UR, gdy w całej badanej próbie analogiczny wskaźnik wynosił 9,3 ha UR. Jednocześnie przeciętne gospodarstwo produkujące przede wszystkim na rynek na tym terenie posiadało 7,8 ha UR i tym samym było dwukrotnie mniejsze niż w pozostałych częściach kraju.

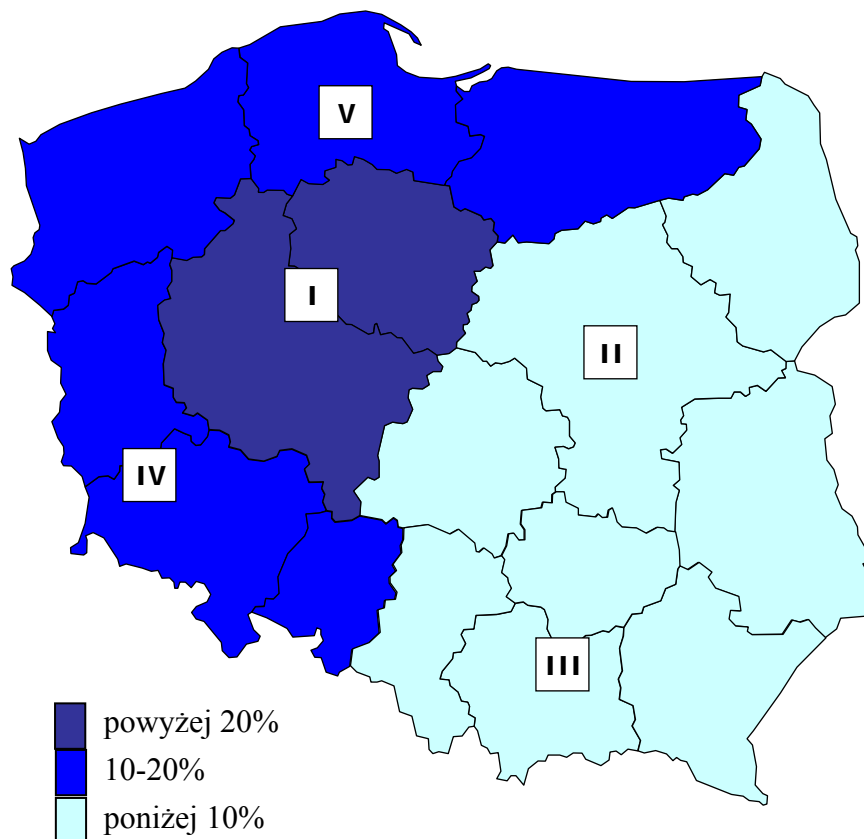
<sup>54</sup> A. Sikorska: *Gospodarstwa socjalne w strukturze społeczno-ekonomicznej wsi*, Studia i Monografie, z. 117, IERiGŻ, Warszawa 2003, s. 16-17.

<sup>55</sup> Z badań terenowych wynika, że w roku 2005 tylko 39% gospodarstw rolnych położonych na terenie makroregionu południowo-wschodniego produkowało artykuły rolnicze głównie na sprzedaż. I był to poziom niższy niż w 2000 roku, kiedy to analogiczny wskaźnik wynosił około 50%. Należy również zaznaczyć, że skala występowania gospodarstw produkujących głównie na rynek była najniższa ze wszystkich wyodrębnionych do badań makroregionów.

funduszy i niski poziom kwalifikacji rolników, ale również względnie płytki rynek zbytu (zwłaszcza krajowy). Ponadto po osiągnięciu maksymalnego progu intensyfikacji produkcji, utrzymanie pozycji rynkowej i dalszy wzrost rozmiarów produkcji rolniczej wymaga powiększenia areału upraw. Takie możliwości, ze względu na bardzo niską podaż ziemi rolniczej na rynku nieruchomości rolnych w makroregionie południowo-wschodnim są mocno ograniczone<sup>56</sup>.

Należy również zaznaczyć, że przykład makroregionu południowo-wschodniego w odniesieniu do zmian skali występowania jednostek wysokotowarowych w rolnictwie indywidualnym potwierdza utrzymujące się nadal relatywnie duże znaczenie czynnika agrarnego w kształtowaniu sytuacji rolnictwa w Polsce.

**Mapa 1. Przestrzenne rozmieszczenie gospodarstw wysokotowarowych (w % ogółu gospodarstw badanych w makroregionie\*)**



\* Oznaczenia makroregionów i województwa, jakie obejmują jak na wykresie 10.

Źródło: Ankieta IERiGŻ-PIB 2005.

<sup>56</sup> A. Sikorska: *Rynek ziemi rolniczej. Stan i perspektywy*, Analizy rynkowe nr 9, IERiGŻ-PIB, Warszawa 2006, s. 1.



Odnotowany w latach 2000-2005 rozwój liczebny sektora wysokotowarowych gospodarstw indywidualnych w makroregionach: środkowowschodnim i północnym wiązać należy przede wszystkim z nadrobieniem zaległości w poziomie rozwoju rolnictwa i dostosowywaniem się do sprawnego funkcjonowania w warunkach rynkowych, w stosunku do terenów, gdzie te procesy były już wcześniej znacznie zaawansowane. Podjęte w makroregionach północnym i środkowowschodnim działania na rzecz powiększania i unowocześniania majątku produkcyjnego oraz przełamywania barier utrudniających funkcjonowanie gospodarstw w warunkach konkurencji, chociaż miały nieco inny charakter, to pozwoliły zapoczątkować (makroregion północny) bądź utrwalić (makroregion środkowowschodni) procesy rozwojowe grupy jednostek zdolnych do konkurencji na globalnym rynku.

Przeprowadzone badania dowodzą, że pomimo pewnych przestrzennych różnic w tempie formowania się sektora wysokotowarowego w rolnictwie indywidualnym w latach 2000-2005, utrzymało się istniejące od dawna, makroregionalne zróżnicowanie skali występowania jednostek wysokotowarowych (mapa 1). Przy czym było ono nie tylko rezultatem historycznie ukształtowanych terytorialnych dysproporcji w rozwoju gospodarczym poszczególnych makroregionów kraju (zwłaszcza rolnictwa), ale również przestrzennych rozbieżności w zaawansowaniu procesu dostosowywania się gospodarstw rodzinnych do efektywnego funkcjonowania w warunkach konkurencji.

Oznacza to, że w 2005 roku, podobnie jak w latach wcześniejszych, częstość występowania jednostek wysokotowarowych w rolnictwie indywidualnym była największa w makroregionie środkowozachodnim, tj. na terenach od dawna charakteryzujących się nie tylko relatywnie dobrą strukturą obszarową<sup>57</sup>, ale przede wszystkim wyróżniających się pozytywnie pod względem poziomu kultury rolnej, umiejętności rolników oraz stopnia ich profesjonalizmu<sup>58</sup>, a także aktywności w unowocześnianiu potencjału wytwórczego<sup>59</sup> i umacnianiu pozycji rynkowej użytkowanych gospodarstw. Na tym terenie w 2005 roku jednostki wysokotowarowe stanowiły nieco ponad 29% ogółu istniejących gospodarstw indywidualnych.

---

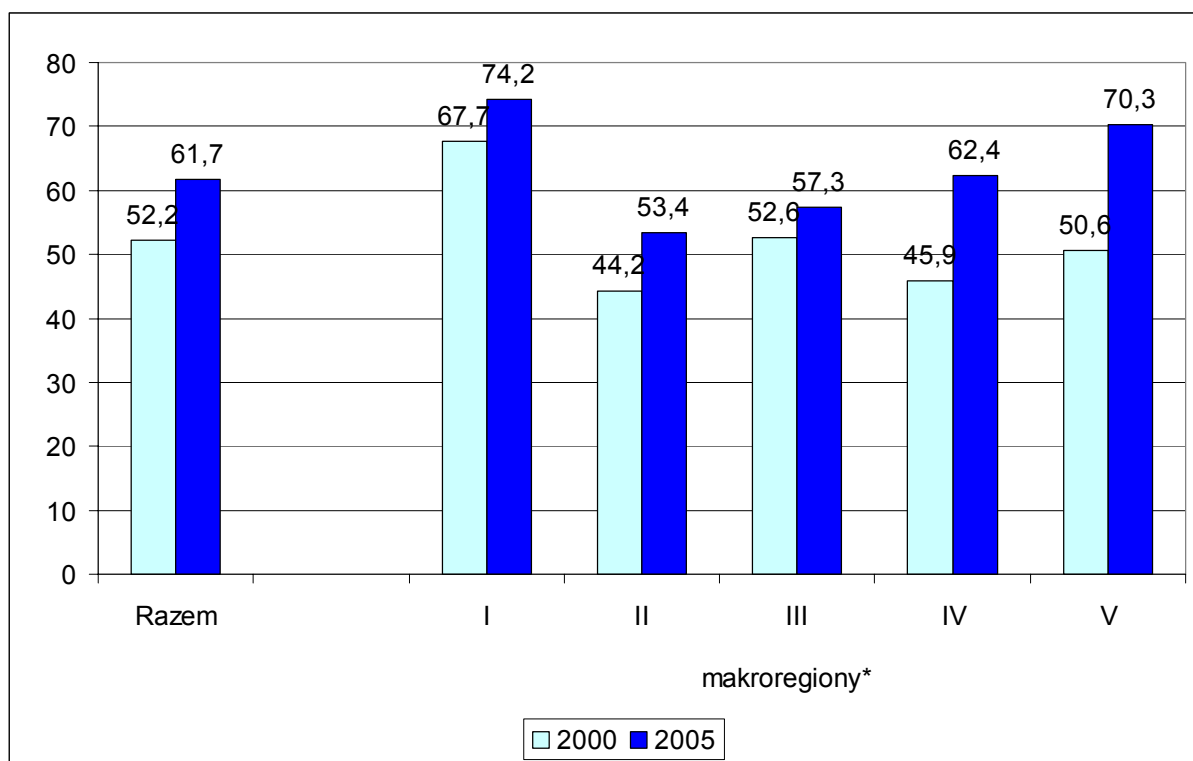
<sup>57</sup> A. Sikorska, *Przemiany w strukturze agrarnej gospodarstw chłopskich*, IERiGŻ-PIB, Warszawa 2006, s. 11.

<sup>58</sup> J. Buks, B. Buks, *Cechy społeczno-demograficzne i aktywność ekonomiczna kierowników gospodarstw rolnych*, Komunikaty, Raporty, Ekspertyzy, z. 495, Warszawa 2004, s. 15-16.

<sup>59</sup> A. Alińska, *Inwestycje i kredyty w gospodarstwach chłopskich w latach 1996-2000*, IERiGŻ, Warszawa 2001, s. 11 oraz L. Ostrowski: *Inwestycje i kredyty w gospodarstwach chłopskich w latach 1992-1996*, IERiGŻ, Warszawa 1997, s. 13.

Jednocześnie trzeba zaznaczyć, że w tym makroregionie, pomimo wzrostu, nadal występowało najmniej gospodarstw o charakterze socjalnym. W latach 2000-2005 udział gospodarstw produkujących wyłącznie bądź głównie na potrzeby użytkownika lub jego rodziny zwiększył się z 17 do 22%, ale i tak był to odsetek ponad dwukrotnie mniejszy niż przeciętnie w skali kraju. Ponadto na terenie makroregionu środkowozachodniego osoby pracujące w rodzinnym gospodarstwie swoją aktywność zawodową wiązały głównie z prowadzoną działalnością rolniczą. W 2005 roku, podobnie jak i w latach wcześniejszych, udział zatrudnionych stale w pełnym wymiarze czasu wśród ogółu angażujących się do prac w gospodarstwie był najwyższy w skali kraju i wynosił ponad 51%, gdy w całej badanej próbie było to niepełna 35%.

**Wykres 11. Przestrzenne zróżnicowanie odsetka wartości produkcji towarowej wytworzonej przez gospodarstwa wysokotowarowe (w %)**



\* Oznaczenia makroregionów i województwa, jakie obejmują jak wykres 10.

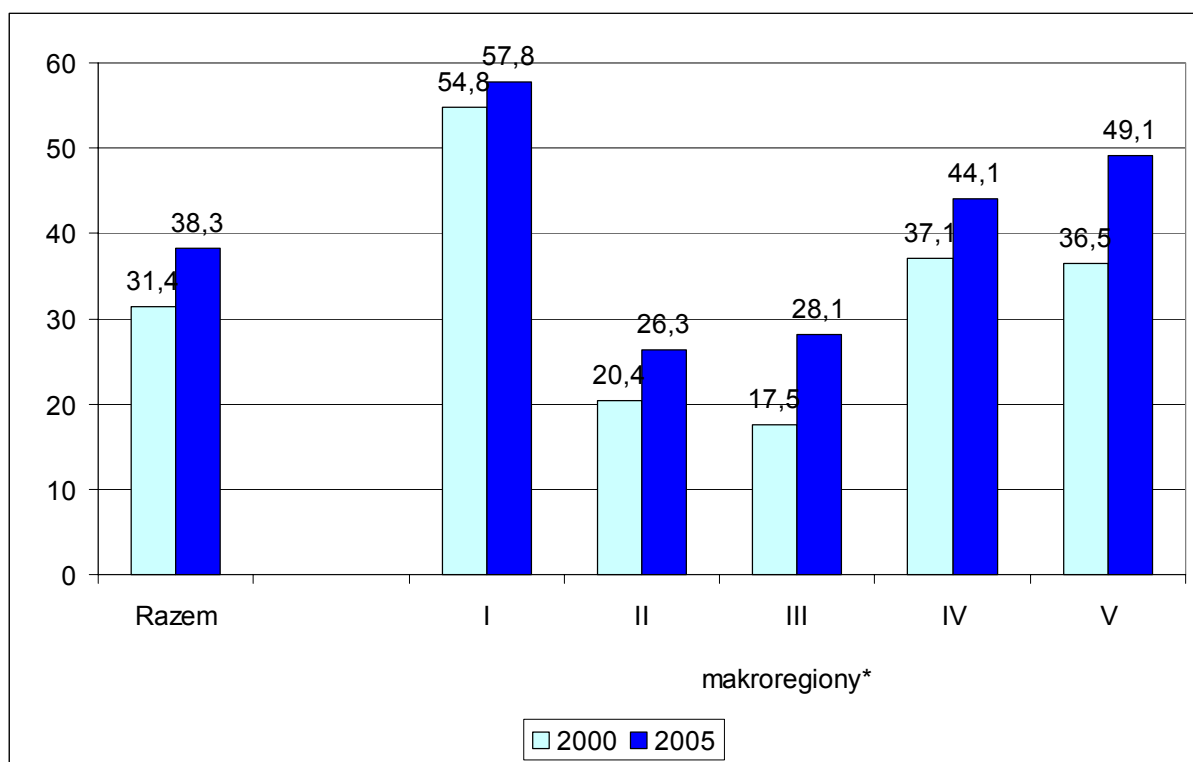
Źródło: Ankieta IERiGŻ-PIB 2000, 2005.

Na przeciwległym biegunie, z najniższym udziałem gospodarstw wysokotowarowych, znajdowały się tereny charakteryzujące się wyjątkowo rozdrobnioną strukturą obszarową i największym w skali kraju odsetkiem gospodarstw spełniających funkcje pozadochodowe. W 2005 roku w makrore-

gionie południowo-wschodnim tylko 7% gospodarstw zakwalifikowano do grupy wysokotowarowych.

Niezależnie od terytorialnych różnic w liczebnym kształtowaniu się sektora wysokotowarowego w rolnictwie indywidualnym w latach 2000-2005, grupa tych gospodarstw umocniła swoją pozycję w strukturach rolniczych. Potwierdza to między innymi odnotowany na terenie całego kraju wzrost udziału produkcji wytworzonej w jednostkach wysokotowarowych w całkowitej wartości sprzedaży (wykres 11) oraz skali koncentracji ziemi rolniczej w tej zbiorowości (wykres 12).

**Wykres 12. Przestrzenne różnice w wysokości odsetka ziemi użytkowanej przez gospodarstwa wysokotowarowe (w %)**



\* Oznaczenia makroregionów i województwa, jakie obejmują jak wykres 10.

Źródło: Ankieta IERiGŻ-PIB 2000, 2005.

Zmiany te, choć miały powszechny charakter, to z różnym nasileniem zaznaczyły się w poszczególnych makroregionach. Relatywnie największy wzrost w tym zakresie odnotowano w makroregionie północnym. W 2005 roku w wymienionym makroregionie w jednostkach wysokotowarowych uprawiano powyżej 49% ogółu ziemi rolniczej będącej w dyspozycji rolników indywidualnych i wytworzono tam ponad 70% całkowitej wartości rolniczej produkcji towarowej makroregionu. W 2000 roku analogiczne

wskaźniki wynosiły odpowiednio tylko niespełna 37 i 51%. Tak duże natężenie tych procesów należy przede wszystkim wiązać z dynamicznym wzrostem liczebności tej kategorii gospodarstw, który w analizowanym pięcioleciu wyniósł około 34%. W konsekwencji w 2005 roku stanowiły one już prawie 15% ogółu badanych gospodarstw indywidualnych na terenie makroregionu północnego.

Przedstawione powyżej przeobrażenia w znacznie mniejszym stopniu zaznaczyły się w pozostałych makroregionach. Ponadto w odniesieniu do umocnienia pozycji rynkowej gospodarstw ten proces najslabiej zaznaczył się w makroregionie południowo-wschodnim, gdzie w latach 2000-2005 udział wartości produkcji towarowej wytworzonej w jednostkach wysokotowarowych w całkowitej wartości sprzedaży produkcji ogółu gospodarstw indywidualnych wzrósł z niespełna 53% do nieco ponad 57%. Natomiast skala koncentracji ziemi w gospodarstwach wysokotowarowych najwolniej wzrastała w jednostkach wysokotowarowych położonych w makroregionie środkowozachodnim. W 2005 roku w wymienionym makroregionie w jednostkach wysokotowarowych uprawiano 55% wszystkich użytków rolnych będących w posiadaniu indywidualnych gospodarstw, podczas gdy pięć lat wcześniej analogiczny odsetek był o 3 p.p. mniejszy i wynosił 52%.

## **6. Możliwości przyspieszania tempa wzrostu grupy gospodarstw wysokotowarowych i umacniania ich pozycji w rolnictwie**

Na podstawie przeprowadzonych badań można szacować, że w 2005 roku zbiorowość jednostek wysokotowarowych stanowiło około 220 tys. gospodarstw indywidualnych. Jednak ze względu na rolę, jaką odgrywają te jednostki w zapotrzeniu ilościowym i asortymentowym rynku rolnego, a także ich znaczenie w określaniu pozycji konkurencyjnej polskiego rolnictwa przyjmuje się, że ich liczba powinna być znacznie większa. Ponadto zakłada się, że aby zapewnić bezpieczeństwo żywnościowe, a w przyszłości i energetyczne Polski, powinny one wytwarzać około 80% produkcji towarowej rolnictwa i uprawiać większość ziemi rolniczej. Spełnienie tych warunków wymaga liczebnego powiększania się grupy gospodarstw wysokotowarowych.

Możliwości uaktywnienia rozwoju sektora wysokotowarowych gospodarstw indywidualnych wiązać należy przede wszystkim z łagodzeniem ograniczeń hamujących prorynkowe przeobrażenia w rolnictwie indywidualnym oraz

stwarzaniem warunków stymulujących rozwój profesjonalnych jednostek, zwiększanie ich siły ekonomicznej oraz podnoszenie ich konkurencyjności.

Istotne znaczenie w kształtowaniu pozycji gospodarstw rolnych w agrobiznesie ma przede wszystkim rola, jaką spełniają one w zapewnieniu materialnych warunków bytu rolnika i jego rodziny. Dzieje się tak dlatego, że użytkownicy gospodarstw, dla których są one podstawowym źródłem utrzymania, głównie z pracą w prowadzonej działalności rolniczej wiążą swoją aktywność zawodową. Z tego względu, z reguły legitymują się wyższym poziomem wiedzy i umiejętności, a w swoich działaniach coraz częściej kierują się rozpoznaniem potrzeb rynku. Ponadto cechuje ich względnie duża aktywność i determinacja w dążeniu do wzrostu skali produkcji i umocnienia pozycji rynkowej swoich gospodarstw. Takie postawy warunkują nie tylko szybkie przystosowywanie produkcji gospodarstw do wymagań rynku, ale również umożliwiają pozyskanie środków z funduszy UE i osiągnięcie z nich wymiernych korzyści.

Obecnie uzyskanie satysfakcjonujących dochodów z prowadzonej działalności rolniczej wymaga coraz większego angażowania się w ten proces, zwłaszcza kierowników gospodarstw. Tę zależność potwierdzały między innymi odmienności w strukturze nakładów pracy w gospodarstwach o różnej skali produkcji. Z przeprowadzonych badań wynika, że wraz ze wzrostem wielkości sprzedaży następował spadek udziału prac wykonywanych sezonowo, dorywczo lub codziennie, ale w ograniczonym wymiarze czasowym (z ponad 44% w gospodarstwach produkujących głównie na samozaopatrzenie do 14% w grupie jednostek z produkcją towarową powyżej 100 tys. zł). Ponadto osoby z rodzin rolniczych, podejmując pracę poza rolnictwem, w coraz większym stopniu tylko z tym rodzajem działalności wiązały swoją przyszłość zawodową. W latach 2000-2005 ponad dwukrotnie (z około 4% do prawie 10%) wzrósł udział członków rodzin rolniczych pracujących wyłącznie poza rodzinnym gospodarstwem. Te osoby w porównaniu z ogółem ludności rolniczej cechowały się wyższym poziomem wykształcenia<sup>60</sup>. Dlatego należy stwarzać możliwości zdobywania kwalifikacji osób pochodzących z rodzin z użytkownikiem gospodarstwa rolnego oraz uwzględnić przede wszystkim możliwości ożywienia odpływu ludności do zajęć nierolniczych poprzez uaktywnienie działań wspierających wzrost przedsiębiorczości i wielofunkcyjny rozwój wsi. Taką szansę zwiększa umiejętne wykorzystanie funduszy UE.

Rola, jaką wyznaczają użytkownicy gospodarstwom rolnym w znacznym stopniu zależy od jego majątku produkcyjnego. Większość gospodarstw indywidualnych dysponuje niewielkim potencjałem produkcyjnym, zwłaszcza dotyczy

---

<sup>60</sup> zob. B. Karwat-Woźniak, P. Chmieliński, *Praca w indywidualnych ... op. cit.*, s. 14, 29-30.

to powierzchni posiadanych użytków rolnych. I chociaż współcześnie powierzchnia nie jest determinantem wielkości produkcji, to w odniesieniu do większości wytwarzanych artykułów, możliwości wzrostu skali produkcji są uzależnione od powiększania obszaru. W latach 1992-2005 zakup ziemi był najbardziej dynamicznie rozwijającym się kierunkiem inwestycji rolniczych realizowanych przez użytkowników gospodarstw wysokotowarowych. W tym czasie ponad trzykrotnie wzrosła liczba jednostek, w których inwestowano w zakup gruntów rolniczych. W okresie 2000-2005 ponad jedna trzecia rolników z gospodarstw wysokotowarowych kupiła ziemię, a wartość nabytych gruntów stanowiła ponad jedną szóstą całkowitych wydatków inwestycyjnych w tym pięcioleciu. Ilość zakupionych gruntów wyznacza możliwości finansowe, a brak własnych środków może być tylko w pewnym stopniu rekompensowany funduszami obcymi. Możliwości powiększania areału ograniczała również sytuacja na rynku ziemi rolniczej. Na niektórych terenach kraju brak wolnych gruntów rolniczych, istotnie ograniczał możliwości wzrostu skali produkcji i powiększania się grupy gospodarstw wysokotowarowych. Tak było na przykład w makroregionie śródkowozachodnim. Ponadto zwiększenie areału gospodarstwa pociąga z reguły konieczność zmian w innych trwałych czynnikach produkcji, co wymaga realizowania dalszych przedsięwzięć inwestycyjnych, a w takiej sytuacji niedostatki kapitałowe są coraz bardziej znaczące. Brak funduszy inwestycyjnych istotnie utrudnia kształtowanie się kategorii gospodarstw wysokotowarowych, zwłaszcza na terenach z większą podażą ziemi (np. na obszarze makroregionu południowo-zachodniego).

Szansę poprawy sytuacji produkcyjnej gospodarstw należy wiązać z szerszym wprowadzaniem postępu biologicznego, który umożliwi wzrost rozmiarów produkcji w jednostkach o zróżnicowanych cechach ekonomicznych. Współcześnie jest to jeden z najtańszych i najważniejszych determinantów rozwoju, z uwagi na możliwości relatywnie swobodnego i efektywnego kształtowania jakości wytwarzanych artykułów oraz duże możliwości obniżki kosztów produkcji. Ułatwia to producentom rolnym przystosowywanie się do wymagań rynku. Jednak stosunkowo niski poziom umiejętności i kwalifikacji większości gospodarujących oraz niedostatki w zakresie doradztwa stanowią istotną barierę ograniczającą tempo pożądanych przekształceń. Dlatego należy rozwijać system wielofunkcyjnego doradztwa związanego z agrobiznesem oraz stwarzać możliwości podnoszenia poziomu wykształcenia rolników, zwłaszcza profesjonalnego przygotowania do sprawowanych funkcji, którego zakres powinien wykraczać poza tradycyjne kwalifikacje rolnicze.

Możliwości umocnienia pozycji rynkowej stwarza również działalność w ramach zespołów producenckich, które zwiększają rozmiary oferty rynkowej

jednorodnego odmianowo i jakościowo produktu, co pomaga w uzyskaniu stałych kontraktów, których warunki są z reguły korzystniejsze niż przy upłynianiu małych partii towarów. Ponadto zespołowe działanie umożliwia obniżenie kosztów funkcjonowania poszczególnych gospodarstw, otwiera możliwości szybszego uzyskania funduszy na inwestycje oraz ułatwia wdrażanie szeroko rozumianego postępu, również biologicznego. Działanie w ramach grup producenckich, pomimo szeregu korzyści, nadal nie cieszy się wśród rolników dużą popularnością. W badanym w 2005 roku zbiorze przynależność do grup producenckich deklarowało niespełna 2% gospodarujących. W tej grupie blisko 80% stanowili zarządzający gospodarstwami wysokotowarowymi.

Warunkiem korzystnym dla rozwoju wysokotowarowego rolnictwa indywidualnego są działania sprzyjające organizacji i stabilizacji rynków rolnych, gdyż nadal charakterystyczną cechą polskiego rynku produktów rolniczych jest jego względnie duża zmienność (nieprzewidywalność), co nie sprzyja osiągnięciu planowanych dochodów z prowadzonej działalności rolniczej, w oparciu o które można byłoby dokonywać koniecznej modernizacji gospodarstw, dostosowując je do zmieniających się wymagań rynku. Jednym ze sposobów na stabilizację rynku produktów rolniczych i na uaktywnienie procesów formowania się sektora wysokotowarowego w rolnictwie chłopskim jest zacieśnienie współpracy poszczególnych gospodarstw towarowych z odbiorcami ich produkcji. Wszelkiego rodzaju formy integracji pionowej w rolnictwie sprzyjają, a nawet wymuszają między innymi zwiększanie rozmiarów produkcji towarowej. Z danych ankietowych wynika, że w 2005 roku kierownicy gospodarstw osiągających dobre efekty produkcyjne prawie trzykrotnie częściej niż ogół użytkowników gospodarstw towarowych (87% wobec 29%) deklarowali sprzedaż artykułów rolniczych w ramach stałej współpracy czy posiadanych kontraktów. Uaktywnienie polityki rolnej na rzecz zwiększania przewidywalności sytuacji na rynkach rolnych wpływać zapewne będzie na dalsze zwiększenie tempa i skali kształtowania się jednostek wysokotowarowych w rolnictwie indywidualnym.

Reasumując należy podkreślić, że osłabienie istniejących ograniczeń zasadniczo mogłoby wesprzeć rozwój i zwiększyć liczbę gospodarstw wysokotowarowych i tym samym umocnić pozycję konkurencyjną polskiego rolnictwa na rynkach Unii Europejskiej. Zebrane dane obrazują, że tkwi w nim wciąż duży potencjał rozwojowy.

## Podsumowanie

Z analizy dostępnych materiałów źródłowych za lata 2000-2005 wynika, że w analizowanym okresie grupa gospodarstw wysokotowarowych była zbiorowością względnie stabilną liczebnie. W tym czasie niewiele ponad 3% z gospodarstw stanowiących zbiór jednostek wysokotowarowych w 2000 roku ograniczyło skalę produkcji oraz utraciło swoją pozycję konkurencyjną na rynku rolnym i „wypadło” z tej grupy. Równocześnie niewiele liczniejszy zbiór, bo tylko 4%, tworzyły podmioty, które na tyle zwiększyły rozmiary prowadzonej działalności rolniczej, że można było je uznać za gospodarstwa wysokotowarowe. W efekcie w rok po akcesji do Unii Europejskiej częstość występowania jednostek wysokotowarowych w rolnictwie chłopskim była tylko nieznacznie wyższa niż pięć lat wcześniej (12% wobec 11%), podczas gdy w latach 1992-2000 wielkość tej grupa wzrosła prawie dwukrotnie (nieco ponad 6% do powyżej 11%).

Niewielka mobilność grupy gospodarstw wysokotowarowych w latach 2000-2005 wskazuje, że jest to zbiorowość, która ugruntowała już swoją pozycję w strukturach rolniczych, a konkurencyjne na ogólnym rynku rolnym jednostki dysponują na tyle dużą siłą ekonomiczną, że są relatywnie odporne na zmiany w warunkach gospodarowania. Jednocześnie niewielka liczba podmiotów, które w tym czasie po raz pierwszy weszły do grupy jednostek wysokotowarowych dowodzi, że niezwykle trudno użytkownikom gospodarstw produkujących na sprzedaż przychodzi uzyskanie konkurencyjnej pozycji na rynku rolnym.

Analiza częstości występowania jednostek wysokotowarowych w zależności od powierzchni gospodarstw oraz cech społeczno-demograficznych ich użytkowników potwierdziła już wcześniej występujące powiązania pomiędzy liczebnością grupy jednostek wysokotowarowych a właściwościami struktur rolniczych. W 2005 roku, podobnie jak w latach wcześniejszych, jednostki wysokotowarowe grupowały się najczęściej wśród gospodarstw charakteryzujących się stosunkowo dużym obszarem, stanowiących główne miejsce zatrudnienia i dominujące źródło utrzymania użytkownika i jego rodziny. Z kolei osoby pracujące w tych gospodarstwach, a zwłaszcza wiążące z pracą w rolnictwie swoją aktywność zawodową bądź pełniące funkcję kierowników wyróżniały się na tle ogółu relatywnie młodym wiekiem, zdecydowanie lepszym poziomem wykształcenia ogólnego i posiadanych umiejętności rolniczych. Ponadto ludność zatrudniona w jednostkach wysokotowarowych, przede wszystkim z pracą w rodzinnym gospodarstwie wiązała swoją aktywność zawodową.



W 2005 roku utrzymały się nadal istotne przestrzenne różnice w skali występowania gospodarstw wysokotowarowych. Były one konsekwencją historycznie ukształtowanych przestrzennych dysproporcji w rozwoju gospodarczym poszczególnych części kraju (zwłaszcza rolnictwa) oraz terytorialnych rozbieżności w zaawansowaniu procesów dostosowania gospodarstw indywidualnych do efektywnego funkcjonowania w warunkach konkurencji. Odpowiednio do tego, lata 2000-2005 charakteryzowały się terytorialnie zróżnicowanymi zmianami w wielkości grupy gospodarstw wysokotowarowych:

- monitorowana zbiorowość była stosunkowo najbardziej stabilna w makroregionach: środkowozachodnim i południowo-zachodnim. Udział takich gospodarstw, zarówno w roku 2005, jak i pięć lat wcześniej, był taki sam i odpowiednio wynosił: w środkowozachodnim – nieco ponad 29%, a w makroregionie południowo-zachodnim – około 12%;
- wzrost częstości występowania jednostek wysokotowarowych w rolnictwie chłopskim odnotowano w makroregionie północnym (z niespełna 11% do około 15%) i środkowowschodnim (z 8% do blisko 10%);
- niewielkie ograniczenie (z niespełna 8% w roku 2000 do około 7% w roku 2005) w skali występowania jednostek wysokotowarowych wystąpiło w makroregionie południowo-wschodnim.

Mobilność jednostek wysokotowarowych na poszczególnych terenach kształtowały odmienne czynniki. W odniesieniu do terenów południowych ograniczenie częstości występowania gospodarstw wysokotowarowych w rolnictwie chłopskim wiązać należy z malejącym zainteresowaniem działalnością rolniczą jako głównym źródłem utrzymania wśród użytkowników gospodarstw. Ze względu na niesprzyjające rozwojowi rolnictwa warunki klimatyczno-przyrodnicze (tereny górskie) i agrarne (duże rozdrobnienie obszarowe) oraz pokaźny zasięg dwuzawodowości wśród rolników, większość gospodarstw spełnia przede wszystkim funkcje samozaopatrzeniowe. Występujące tam relatywnie nieliczne gospodarstwa produkujące głównie na sprzedaż, z powodu posiadania stosunkowo małych zasobów ziemi prowadziły nietypowe kierunki produkcji, wymagające z reguły dużych nakładów kapitałowych oraz znacznych umiejętności. Możliwości wzrostu skali produkcji w niewielkich obszarowo jednostkach, ograniczone są nie tylko przez brak funduszy i niski poziom kwalifikacji rolników, ale również względnie płytki rynek zbytu (zwłaszcza krajowy). Z tego względu są one czułe na zmiany popytowe. Ponadto po osiągnięciu maksymalnego progu intensyfikacji produkcji, utrzymanie pozycji rynkowej

i dalszy wzrost rozmiarów produkcji rolniczej będzie wymagał powiększenia areалу upraw. Takie możliwości, ze względu na bardzo niską podaż ziemi rolniczej na rynku nieruchomości rolnych w makroregionie południowo-wschodnim były ograniczone.

Odnotowany w latach 2000-2005 rozwój sektora wysokotowarowych gospodarstw indywidualnych w makroregionach: środkowowschodnim i północnym wiązać należy przede wszystkim z nadrabianiem zaległości w poziomie rozwoju rolnictwa i dostosowywaniem się do sprawnego funkcjonowania w warunkach rynkowych, w stosunku do terenów, gdzie te procesy były już wcześniej znacznie zaawansowane. Podjęte tam działania na rzecz powiększania i unowocześniania majątku produkcyjnego i przełamywania barier utrudniających funkcjonowanie gospodarstw w warunkach konkurencji, chociaż miały nieco inny charakter, to pozwoliły zapoczątkować (makroregion północny) bądź utrwalić (makroregion środkowowschodni) proces formowania się grupy jednostek zdolnych do konkurencji na globalnym rynku

Z przeprowadzonych analiz wynika, że przystąpienie Polski do Unii Europejskiej i objęcie naszego rolnictwa Wspólną Polityką Rolną, nie wpłynęło na wzrost wielkości grupy gospodarstw wysokotowarowych w rolnictwie chłopskim, jednakże znacząco zdynamizowało działania rolników na rzecz powiększania i unowocześniania potencjału produkcyjnego użytkowanych podmiotów. Szczególnie duże ożywienie działalności inwestycyjnej stwierdzono wśród zarządzających jednostkami wysokotowarowymi. W latach 2000-2005 inwestycje rolnicze prowadzone w grupie gospodarstw wysokotowarowych stanowiły blisko 40% wszystkich produkcyjnych przedsięwzięć inwestycyjnych zrealizowanych przez ogół gospodarstw rodzinnych i pochłonęły około 72% wszystkich środków pieniężnych wydatkowanych na odtworzenie, unowocześnienie i powiększenie potencjału wytwórczego rolnictwa indywidualnego. Dla porównania, w okresie 1996-2000 analogiczne wskaźniki wynosiły odpowiednio 30 i 62%.

Rezultatem wzrostu aktywności kierujących gospodarstwami wysokotowarowymi na rzecz pomnażania ich możliwości wytwórczych były nasilające się procesy koncentracji zasobów produkcyjnych w tej grupie podmiotów. Najbardziej widocznym tego przejawem był wzrost udziału gruntów rolniczych użytkowanych przez jednostki wysokotowarowe, który w latach 2000-2005 zwiększył się z 31% do ponad 38%. Jeszcze bardziej wzrósł udział tej grupy w odniesieniu do pogłowia zwierząt inwentarskich (z 41 do 55%). Jednak największy postęp stwierdzono w koncentracji technicznych środków produkcji. Wyrażał się on przede wszystkim poprawą stanu technicznego posiadanych zasobów oraz nowo-

czesnością użytkowanych maszyn i budynków gospodarczych, a także większą kompleksowością w mechanizacji procesów wytwórczych.

Poziom i jakość wyposażenia w trwałe środki produkcji w połączeniu z cechami użytkowników jednostek wysokotowarowych, ich postawami wobec prowadzonej działalności rolniczej poprawiły pozycję konkurencyjną tej grupy podmiotów. Odzwierciedleniem tych tendencji był wzrost rozmiarów produkcji rolniczej lokowanej na rynku przez gospodarstwa wysokotowarowe. W 2005 roku sprzedaż artykułów rolniczych wytworzonych w jednostkach wysokotowarowych stanowiła 62% ogólnej wartości produkcji towarowej rolnictwa indywidualnego i był to udział wyraźnie wyższy niż w 2000 roku, w którym analogiczny wskaźnik wynosił około 52%.

Wyniki przeprowadzonych badań wskazują, że istnieją szanse rozwoju wysokotowarowych gospodarstw chłopskich, aczkolwiek wzrost liczby takich jednostek będzie stosunkowo powolny. Analiza tendencji przemian w obrębie tej zbiorowości pozwala przewidywać, że do roku 2015 grupa ta powiększy się o niespełną jedną trzecią i wyniesie około 280 tys<sup>61</sup>. Jednak silniejsza od tempa wzrostu liczebności jednostek wysokotowarowych będzie tendencja do powiększania majątku produkcyjnego i siły ekonomicznej już istniejących. Możliwości rozwoju wysokotowarowego sektora w rodzinnej działalności rolniczej wiązać należy z ograniczaniem barier hamujących prorynkowe przeobrażenia w rolnictwie indywidualnym oraz stwarzaniem warunków do zwiększania siły ekonomicznej gospodarstw chłopskich oraz podnoszenia ich konkurencyjności.

Na tempo procesu kształtowania się sektora wysokotowarowego w rolnictwie chłopskim wpływa szereg czynników. Na podstawie przeprowadzonej analizy należy przede wszystkim podkreślić rolę:

- podnoszenia poziomu wykształcenia ogólnego i zawodowego osób z rodzin rolniczych,
- rozwoju infrastruktury na wsi i powiększania wielofunkcyjnego rozwoju obszarów wiejskich,
- zwiększenia możliwości kreowania kapitału w rolnictwie,
- uaktywnienia działań sprzyjających organizacji i stabilizacji rynków rolnych oraz ułatwiających przepływ ziemi rolniczej do gospodarstw rynkowych,

---

<sup>61</sup> A. Sikorska, B. Karwat-Woźniak, P. Chmieliński, *Zmiany funkcji rolnictwa w wyznaczaniu rozwoju obszarów wiejskich i przeobrażeń w strukturze społeczno-ekonomicznej wsi*, ekspertyza na zamówienie Departamentu Prognozowania i Analiz MRiRW, Warszawa 2007.

- rozpowszechnienia doradztwa rolniczego zwłaszcza w zakresie intensyfikowania procesów wdrażania postępu, głównie biologicznego do produkcji rolniczej.

Należy podkreślić, że spełnienie powyższych warunków w dużym stopniu zależy nie tylko od uwarunkowań makroekonomicznych i polityki rolnej, ale przede wszystkim od postaw rolników, ich aktywności i determinacji w dążeniu do osiągnięcia optymalnych warunków w produkcji rolniczej.

## Literatura

1. Adamowicz M., *Zjawiska i procesy globalne a rozwój wsi i rolnictwa w Polsce*, [w:] *Polska wieś 2025. Wizja rozwoju*, Fundusz Współpracy, Warszawa 2005.
2. Alińska A., *Inwestycje i kredyty w gospodarstwach chłopskich w latach 1996-2000*, IERiGŻ, Warszawa 2001.
3. Billikopf G.E., *Labor Management in Agriculture: Cultivating Personnel Productivity (2nd Edition)*, University of California, California 2003.
4. Buks J., Buks B., *Cechy społeczno-demograficzne i aktywność ekonomiczna kierowników gospodarstw rolnych*, Komunikaty, Raporty, Ekspertyzy, z. 495, IERiGŻ, Warszawa 2004.
5. *Charakterystyka gospodarstw rolnych w 2005 roku*, GUS, Warszawa 2006.
6. Cramer G.L., Jansen C.W., Southgate D.D., *Agricultural Economics and Agribusiness*, John Willey and Sons Inc., New York 2001.
7. Duczkowska-Małysz K., *Konsekwencje członkostwa Polski w Unii Europejskiej dla polskiego rolnictwa* [w:] *Warunki i skutki integracji polskiego rolnictwa z Unią Europejską (materiały z konferencji)*, SGH, Warszawa 2001.
8. *Ewolucja gospodarstw rolnych w latach 1996-2002*, praca zbiorowa pod kierunkiem W. Józwiaka, GUS, Warszawa 2003.
9. Józwiak W., *Możliwości poprawy dochodowości gospodarstw chłopskich po przystąpieniu Polski do UE*, [w:] *Wieś, rolnictwo i gospodarka żywnościowa po przystąpieniu Polski do Unii Europejskiej*, Wyższa Szkoła Ekonomiczna, IERiGŻ, Warszawa 2004.
10. Józwiak W., *Procesy dostosowawcze w gospodarstwach rolniczych w perspektywie stowarzyszenia z Unią Europejską*, [w:] *Gospodarstwa rolnicze wobec wymogów współczesnego rynku i Unii Europejskiej*, SGGW, Warszawa 1997.
11. Karwat-Woźniak B., *Możliwości rozwojowe chłopskiego rolnictwa na przykładzie gospodarstw wysokotowarowych*, Raport nr 10, IERiGŻ-PIB, Warszawa 2005.
12. Karwat-Woźniak B., Chmieliński P., *Praca w indywidualnych gospodarstwach rolnych*, Raport nr 28, IERiGŻ-PIB, Warszawa 2006.
13. Karwat-Woźniak B., *Zmiany w charakterze powiązań rynkowych gospodarstw chłopskich w latach 2000-2005*, IERiGŻ-PIB, Warszawa 2006.

14. Klepacki B., *Znaczenie wiedzy i wykształcenia w rozwoju rolnictwa*, Zagadnienia Ekonomiczne, nr 2, Wydawnictwo Uniwersytetu Warmińsko-Mazurskiego w Olsztynie, Olsztyn 2004.
15. Kowalski A., Rembisz W., *Rynek rolny i interwencjonizm a efektywność i sprawiedliwość społeczna*, IERiGŻ-PIB, Warszawa 2005.
16. Mazurkiewicz E., *Przemiany w polskim rolnictwie w latach 90. Przestanki do jego funkcjonowania po integracji Polski z Unią Europejską*, [w:] *Wieś, rolnictwo i gospodarka żywnościowa po przystąpieniu Polski do Unii Europejskiej*, Wyższa Szkoła Ekonomiczna, IERiGŻ, Warszawa 2004.
17. Ostrowski L., *Inwestycje i kredyty w gospodarstwach chłopskich w latach 1992-1996*, IERiGŻ, Warszawa 1997.
18. Paszkowski S., *Główne kierunki procesów przystosowawczych w rolnictwie rodzinnym do warunków gospodarki rynkowej*, *Kwestia agrarna w Polsce i na świecie*, SGGW, Warszawa 2005.
19. *Podstawy strategii zintegrowanego rozwoju rolnictwa i obszarów wiejskich w Polsce*, praca zbiorowa pod redakcją J. Wilkina, Uniwersytet Warszawski, Wydział Nauk Ekonomicznych, Warszawa 2003.
20. *Produkcja, koszty i dochody wybranych produktów rolniczych w latach 2002-2005*, praca zbiorowa pod redakcją A. Skarżyńskiej, IERiGŻ-PIB, Warszawa 2006.
21. Rudnicki H., *Przemiany strukturalne w polskim rolnictwie w okresie transformacji systemowej*, [w:] *Kwestia agrarna w Polsce i na świecie*, SGGW, Warszawa 2005.
22. Sikorska A., *Gospodarstwa socjalne w strukturze społeczno-ekonomicznej wsi*, *Studia i Monografie*, z. 117, IERiGŻ, Warszawa 2003.
23. Sikorska A., *Przemiany w strukturze agrarnej gospodarstw chłopskich*, IERiGŻ-PIB, Warszawa 2006.
24. Sikorska A., *Rynek ziemi rolniczej. Stan i perspektywy*, *Analizy rynkowe* nr 9, IERiGŻ-PIB, Warszawa 2006.
25. Sikorska A., *Zmiany strukturalne na wsi i w rolnictwie w latach 1996-2000 a wielofunkcyjny rozwój obszarów wiejskich. Synteza*, IERiGŻ, Warszawa 2000.
26. Sikorska A., Karwat-Woźniak B., Chmieliński P., *Zmiany funkcji rolnictwa w wyznaczaniu rozwoju obszarów wiejskich i przeobrażeń w strukturze społeczno-ekonomicznej wsi*, ekspertyza na zamówienie Departamentu Prognozowania i Analiz MRiRW, Warszawa 2007.

27. Tomczak F., *Gospodarka rodzinna w rolnictwie: uwarunkowania i mechanizmy rozwoju*, IRWiR-PAN, Warszawa 2005.
28. Tomczak F., *Gospodarka rodzinna w rolnictwie. Teraźniejszość i przyszłość*, PWRiL, Warszawa 1988.
29. Urban R., *Uwarunkowania rozwoju przemysłu spożywczego w okresie długim*, IERiGŻ, Warszawa 1996.
30. Wołoszyn J., *Wiedza jako czynnik poprawy konkurencyjności w UE*, Zeszyty Naukowe SGGW w Warszawie, nr 52, Warszawa 2004.
31. Woś A., *Ekonomiczna struktura gospodarstw chłopskich. Studium statystyczne*, Komunikaty, Raporty, Ekspertyzy, z. 492, IERiGŻ, Warszawa 2001.
32. Woś A., *Inwestycje i akumulacja w rolnictwie chłopskim w latach 1988-1998*, Komunikaty Raporty, Ekspertyzy, z. 466, IERiGŻ, Warszawa 2000.
33. Woś A., *Rolnictwo polskie wobec procesów globalnych w gospodarce*, Studia i Monografie, z. 105, IERiGŻ, Warszawa 2001.
34. Woś A., *Układy strukturalne w rolnictwie chłopskim (w świetle danych rachunkowości rolnej)*, Komunikaty, Raporty, Ekspertyzy, z. 465, IERiGŻ, Warszawa 2000.
35. Woś A., *W poszukiwaniu modelu rozwoju polskiego rolnictwa*, IERiGŻ, Warszawa 2004.
36. Woś A., *Wzrost gospodarczy i strategie rozwoju polskiego rolnictwa*, Eseje, IERiGŻ, Warszawa 1995.
37. Woś A., *Wzrost gospodarczy i strategie rozwoju rolnictwa*, Eseje 2, IERiGŻ, Warszawa 1998.
38. Wrzochalska A., *Kobiety kierujące gospodarstwami rolnymi*, IERiGŻ, Warszawa 2003.
39. Zegar J. St., *Dochody gospodarstw chłopskich w okresie transformacji (na przykładzie gospodarstw prowadzących rachunkowość rolną)*, z. 101, IERiGŻ, Warszawa 2000.
40. Zegar J. St., *Dochody w strategii rozwoju rolnictwa (na progu integracji europejskiej)*, IERiGŻ, Warszawa 2004.
41. Zegar J. St., *Niektóre problemy rolnictwa w świetle spisów*, [w:] *Zróżnicowanie regionalne rolnictwa*, GUS, Warszawa 2003.