



INSTYTUT EKONOMIKI ROLNICTWA
I GOSPODARKI ŻYWNOŚCIOWEJ
PAŃSTWOWY INSTYTUT BADAWCZY

***Wybrane
cechy demograficzne
ludności wiejskiej
w latach 2000-2005***

nr 58

Warszawa 2007

Łukasz Zwoliński



EKONOMICZNE I SPOŁECZNE UWARUNKOWANIA
ROZWOJU POLSKIEJ GOSPODARKI ŻYWNOŚCIOWEJ
PO WSTĄPIENIU POLSKI DO UNII EUROPEJSKIEJ



INSTYTUT EKONOMIKI ROLNICTWA
I GOSPODARKI ŻYWNOŚCIOWEJ
PAŃSTWOWY INSTYTUT BADAWCZY

***Wybrane
cechy demograficzne
ludności wiejskiej
w latach 2000-2005***

Autor

mgr Łukasz Zwoliński

Redakcja naukowa

dr hab. Alina Sikorska, prof. IERiGŻ-PIB



EKONOMICZNE I SPOŁECZNE UWARUNKOWANIA
ROZWOJU POLSKIEJ GOSPODARKI ŻYWNOŚCIOWEJ
PO WSTĄPIENIU POLSKI DO UNII EUROPEJSKIEJ

Warszawa 2007

***Wybrane
cechy demograficzne
ludności wiejskiej
w latach 2000-2005***

Autor publikacji jest pracownikiem naukowym
Instytutu Ekonomiki Rolnictwa i Gospodarki Żywnościowej
– Państwowego Instytutu Badawczego

Pracę zrealizowano w ramach tematu
**Zróżnicowanie regionalne w rozwoju rolnictwa oraz jego wpływ
na problemy ekonomiczne i społeczne obszarów wiejskich**
w zadaniu *Czynniki marginalizacji i konkurencyjności w strukturze
społeczno-ekonomicznej polskiej wsi po akcesji do UE*

Celem pracy była prezentacja wybranych cech społeczno-demograficznych
ludności wiejskiej oraz ich zmian w ostatnich latach. Źródłem danych były
cykliczne badania ankietowe przeprowadzane przez IERiGŻ-PIB w 76 wsiach
położonych w różnych regionach kraju.

Korekta
Joanna Gozdera
Maria Serwińska

Redakcja techniczna
Krystyna Mirkowska

Projekt okładki
AKME Projekty Sp. z o.o.

ISBN 978-83-60798-00-3

Instytut Ekonomiki Rolnictwa i Gospodarki Żywnościowej
– Państwowy Instytut Badawczy
00-950 Warszawa, ul. Świętokrzyska 20, skr. poczt. nr 984
tel.: (0 22) 50 54 444
faks: (0 22) 50 54 636
e-mail: dw@ierigz.waw.pl
<http://www.ierigz.waw.pl>

EGZEMPLARZ BEZPŁATNY

Nakład: 500 egz.

Druk: Dział Wydawnictw IERiGŻ-PIB

Oprawa: UWIPAL

Spis treści

Wprowadzenie.....	7
I. CHARAKTERYSTYKA DEMOGRAFICZNA LUDNOŚCI WIEJSKIEJ	9
1.1. Wiek	9
1.2. Płeć	13
1.3. Wykształcenie	17
1.4. Aktywność zawodowa.....	19
II. CECHY SPOŁECZNO-DEMOGRAFICZNE WYBRANYCH GRUP LUDNOŚCI WIEJSKIEJ	25
2.1. Wychodźcy z terenów wiejskich.....	25
2.2. Kierownicy gospodarstw rolnych	29
2.3. Osoby prowadzące pozarolniczą działalność gospodarczą na terenach wiejskich	34
Podsumowanie i wnioski.....	37
Literatura	41
Aneks	43

Wprowadzenie

W 2005 roku obszary wiejskie zajmowały 93,2% powierzchni Polski, a na wsi mieszkało 38,5% ludności. Według ONZ Polska była siódmym krajem Unii Europejskiej pod względem wysokości odsetka osób zamieszkujących na terenach wiejskich¹. Biorąc natomiast pod uwagę nie odsetek, a liczbę ludności wiejskiej Polska była trzecim krajem w UE, zaraz za Niemcami (20,5 mln) i Włochami (18,8 mln). Prognozy przewidują zachowanie wymienionych proporcji pomiędzy krajami UE przez najbliższe 10 lat, pomimo że w tym czasie nastąpi spadek liczebności ludności wiejskiej zamieszkałej we Wspólnocie (o ok. 6%) i jej odsetka (o ok. 2 p.p.)².

Wobec tak znaczącego liczebnie potencjału ludzkiego występującego na terenach wiejskich, wydaje się istotne poznanie cech społeczno-demograficznych tej zbiorowości. Mają one wpływ na konkurencyjność mieszkańców wsi na rynku pracy, ich aktywność zawodową, przedsiębiorczość, a również na poziom uzyskiwanych dochodów.

Źródłem danych do badań była ankieta IERiGŻ-PIB przeprowadzona w 2005 roku wśród rodzin zamieszkałych w 76 wsiach położonych w różnych regionach kraju, natomiast w celu ukazania niektórych zjawisk makroekonomicznych posłużono się opracowaniami statystycznymi GUS.

Dobór wsi objętych badaniem miał charakter celowy i reprezentatywny ze względu na cechy społeczno-ekonomiczne oraz strukturę agrarną gospodarstw rolnych położonych w granicach wyróżnionych regionów. Wszystkie rodziny zamieszkujące na terenie wybranych wsi zostały objęte badaniem ankietowym. Przy określaniu dynamiki zachodzących zmian, punktem odniesienia były wyniki badań tej samej zbiorowości w 2000 roku.

Wśród wielu kwestii związanych funkcjonowaniem gospodarstw rolnych badane były również warunki życia na wsi, wykształcenie, cechy demograficzne i aktywność zawodowa ludności wiejskiej³.

Badaniami objęto 8604 rodziny, z czego 3705 rodzin posiadało gospodarstwa rolne o powierzchni większej niż 1 hektar użytków rolnych (rodziny rolne), a 4899 rodzin nie posiadało gospodarstwa rolnego lub uprawiało działki nie większe niż 1 ha użytków rolnych (rodziny bezrolne).

¹ *World Urbanization Prospects. The 2005 Revision*, Department of Economic and Social Affairs, United Nations, New York, 2006, str. 33.

² Wśród krajów z największym udziałem ludności wiejskiej w ludności ogółem zmiany będą nieco większe tj. w ciągu najbliższych 10 lat odsetek ludności wiejskiej zmniejszy się o ok. 3%.

³ A. Sikorska, *Zmiany strukturalne na wsi i w rolnictwie w latach 1996-2000 a wielofunkcyjny rozwój obszarów wiejskich. Synteza*, IERiGŻ, 2001, str. 5.

W porównaniu do 2000 roku próba badawcza w zasadzie się nie zmieniła (spadek o 0,5%), co nie oznacza, że liczba rodzin w badanych miejscowościach nie uległa zmianie. W 38 miejscowościach (50% badanych) liczba rodzin zmniejszyła się, w 32 wsiach (42% badanych) liczba rodzin zwiększyła się, a w 6 wsiach (8% badanych) pozostała bez zmian.

Podobne relacje wystąpiły wśród ludności objętej badaniem. W ankiecie IERiGŻ-PIB w 2005 roku znalazły się dane dotyczące 30 016 osób (w tym 15 114 osób z rodzin rolniczych oraz 14 902 osób z rodzin bezrolnych), co oznacza spadek populacji objętej badaniem o 1,1% w porównaniu do 2000 roku.

Podobnie jak we wcześniejszych opracowaniach prezentujących wyniki ankiety IERiGŻ-PIB, również w niniejszym, w celu ukazania regionalnych różnic występujących na terenach wiejskich, posłużono się podziałem Polski na pięć makroregionów⁴.

W pracy podjęto próbę odpowiedzi na następujące pytania:

- jak przedstawiają się obecne cechy społeczno-demograficzne ludności wiejskiej,
- czy badane cechy znacząco zmieniły się w ciągu ostatnich pięciu lat,
- czy istnieją różnice pomiędzy ludnością z rodzin rolniczych i bezrolnych oraz pomiędzy poszczególnymi regionami kraju,
- czy istnieją różnice w cechach społeczno-demograficznych pomiędzy osobami opuszczającymi tereny wiejskie, kierownikami gospodarstw rolnych oraz osobami prowadzącymi działalność gospodarczą a ogółem ludnością wiejską.

Przeprowadzone analizy struktur o charakterze społeczno-demograficznym stanowią przyczynek do określenia przeobrażeń ekonomicznych na obszarach wiejskich. Właściwości struktur społeczno-demograficznych w dużym stopniu są konsekwencją specyfiki i ukierunkowania przemian ekonomicznych⁵.

⁴ Makroregionom odpowiadają następujące województwa: I – środkowozachodni: kujawsko-pomorskie i wielkopolskie; II – środkowowschodni: łódzkie, mazowieckie, lubelskie i podlaskie; III – południowo-wschodni: świętokrzyskie, małopolskie, podkarpackie i śląskie; IV – południowo-zachodni: opolskie, lubuskie i dolnośląskie; V – północny: zachodniopomorskie, pomorskie i warmińsko-mazurskie. Por. A. Sikorska, *Zmiany strukturalne na wsi i w rolnictwie w latach 1996-2000 a wielofunkcyjny rozwój obszarów wiejskich. Synteza*, IERiGŻ, 2001, str. 6,7.

⁵ A. Sikorska, *Struktura społeczno-demograficzna i wykształcenie ludności wiejskiej*, IERiGŻ, Warszawa, 1999, str. 5.

I. CHARAKTERYSTYKA DEMOGRAFICZNA LUDNOŚCI WIEJSKIEJ

1.1. Wiek

Zmiany dotyczące wieku i płci są podstawowymi elementami badań demograficznych. Te dwa podstawowe czynniki determinują inne procesy demograficzne, w tym przede wszystkim urodzenia i zgony.

Badanie ludności według wieku ma również za zadanie określenie relacji zachodzących wśród różnych grup wiekowych, tj. określenia zmian udziału osób z poszczególnych grup wiekowych w liczbie ludności ogółem lub zbadania obciążenia demograficznego ludności w wieku produkcyjnym osobami młodymi i/lub starszymi.

Jak wskazują dane statystyki masowej, ludność Polski mieszkająca na terenach wiejskich jest młodsza od mieszkańców miast. W 2005 roku co czwarty mieszkaniec wsi posiadał mniej niż osiemnaście lat, podczas gdy w miastach co piąty.

Zróżnicowanie wieku występuje również wewnątrz populacji mieszkającej na terenach wiejskich. Różnice uwidaczniają się w zależności od regionu kraju, jak też w zależności od statusu społeczno-zawodowego, tj. od tego czy są to rodziny związane z gospodarstwami rolnymi, czy rodziny bezrolne.

Do ukazania różnic w poziomie wieku ludności posłużyć się można udziałem poszczególnych grup wieku w całej badanej populacji lub syntetyczną miarą statystyczną – medianą wieku. Mediana dzieli badaną zbiorowość na dwie równe części: 50% populacji jest w wieku mniejszym lub równym od mediany, a 50% populacji jest w wieku większym lub równym od mediany.

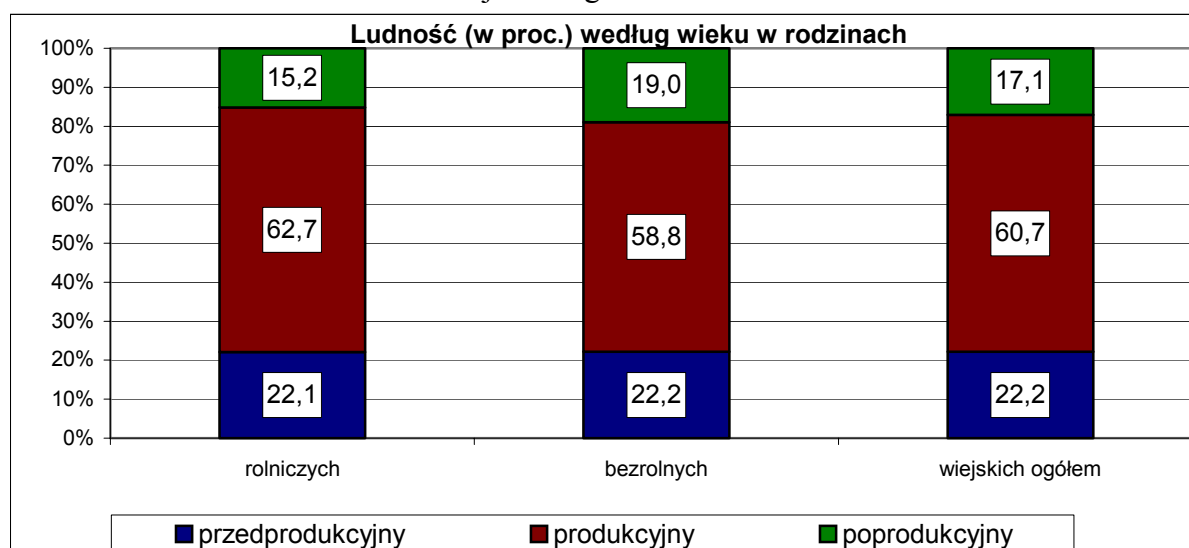
Według badań IERiGŻ-PIB w 2005 roku osoby związane z gospodarstwami rolnymi posiadały nieco młodszą strukturę wieku niż ludność z rodzin bezrolnych. Przejawiało się to przede wszystkim w mniejszym o 4 p.p. odsetkiem osób w wieku poprodukcyjnym (patrz rysunek 1).

Przez ostatnie dziesięć lat odsetek osób w wieku poprodukcyjnym zarówno wśród ludności z rodzin rolniczych, jak i bezrolnych praktycznie się nie zmienił⁶. Istotnie zmienił się jednak udział dzieci i młodzieży wśród ludności wiejskiej. W latach 1996-2005 nastąpiło zmniejszenie odsetka osób w wieku przedprodukcyjnym o 5,7 p.p. wśród ludności z rodzin rolniczych oraz o 6,8 p.p. w grupie rodzin bezrolnych. Należy dodać, że największe nasilenie zmniejszania się udziału dzieci i młodzieży wśród ludności wiejskiej zanotowano w ostatnim pięcioleciu⁷.

⁶ W badaniu ankietowym IERiGŻ z 1996 roku odsetek osób w wieku poprodukcyjnym wynosił 15,4% wśród ludności z rodzin rolniczych, oraz 18,9% z rodzin bezrolnych.

⁷ W latach 2000-2005 odsetek osób w wieku przedprodukcyjnym zmniejszył się o 4,0 p.p. wśród ludności z rodzin rolniczych oraz o 4,3 p.p. w rodzinach bezrolnych.

Rysunek 1. Ludność według wieku w rodzinach rolniczych, bezrolnych oraz wiejskich ogółem w 2005 roku



Źródło: Ankieta IERiGŻ-PIB 2005.

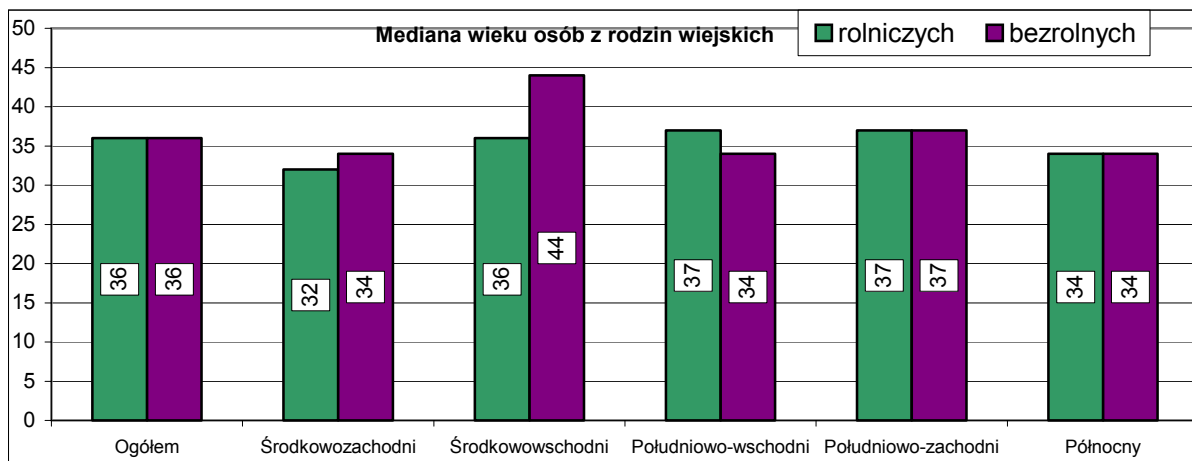
W 2005 roku na obszarach wiejskich największy odsetek dzieci i młodzieży, a jednocześnie najmniejszy odsetek osób w wieku poprodukcyjnym zanotowano w makroregionach środkowozachodnim oraz północnym. Podobne zróżnicowanie terytorialne wystąpiło wśród ludności związanej z gospodarstwami rolnymi oraz wśród osób z rodzin bezrolnych. Wśród ludności z rodzin bezrolnych wysoki odsetek osób w wieku przedprodukcyjnym oraz niski w wieku poprodukcyjnym zaobserwowano także w makroregionie południowo-wschodnim (patrz Aneks, tabela I).

Najbardziej niekorzystna sytuacja pod względem struktury wiekowej w 2005 roku, co zaobserwowano również w badaniach wcześniejszych⁸, wystąpiła w makroregionie środkowowschodnim. Negatywne tendencje, tj. najniższy w kraju odsetek dzieci i młodzieży oraz najwyższy odsetek osób w wieku poprodukcyjnym uwidoczniły się zwłaszcza wśród ludności z rodzin nieposiadających gospodarstwa rolnego.

W 2005 roku mediana wieku wśród osób z rodzin rolniczych, jak i bezrolnych była taka sama. W układzie regionalnym wystąpiły różnice w wysokości tego miernika, największe w makroregionie środkowowschodnim (patrz rysunek 2).

⁸ Por. A. Sikorska, *Zmiany w strukturze społeczno-ekonomicznej ludności niechłopskiej w okresie transformacji ustrojowej*, IERiGŻ-PIB, Warszawa 2005, str. 29.

Rysunek 2. Mediana wieku ludności wiejskiej w 2005 roku



Źródło: Ankieta IERiGŻ-PIB 2005.

Na podstawie mediany wieku można stwierdzić, że najmłodsza ludność posiadająca w 2005 roku gospodarstwa rolne powyżej jednego hektara użytków rolnych zamieszkiwała makroregiony środkowozachodni oraz północny, najstarsza natomiast południowy obszar Polski, tj. makroregiony południowo-zachodni i południowo-wschodni.

Nieco inne relacje wystąpiły w przypadku ludności z rodzin bezrolnych. Najmłodsza ludność zamieszkiwała makroregiony: środkowozachodni, południowo-wschodni oraz północny, najstarsza z kolei makroregion środkowowschodni, w którym mediana wieku była wyższa o 10 lat niż na przykład w makroregionie środkowozachodnim.

Łączna analiza ludności z rodzin rolniczych i bezrolnych wykazała, że wystąpiły podobne różnice regionalne, jak zaobserwowane w przypadku struktury wieku. W 2005 roku mediana wieku przyjmowała najmniejsze wartości w makroregionie środkowozachodnim (33) oraz północnym (34), największe natomiast w makroregionie środkowowschodnim (39). Dla ogółu obszarów wiejskich mediana wieku wyniosła 36 lat i było to o ponad rok więcej niż wskazują dane GUS⁹.

W 2005 roku, w porównaniu do poprzedniego badania, mediana wieku zwiększyła się o dwa lata w przypadku ludności z rodzin rolniczych oraz o jeden rok w przypadku ludności z rodzin bezrolnych. W latach 2000-2005 najmniejsze zmiany mediany zanotowano w makroregionie środkowozachodnim (wzrost o rok w przypadku ludności z rodzin rolniczych i spadek o rok wśród ludności z rodzin bezrolnych), największe natomiast w makroregionach środ-

⁹ Według GUS mediana wieku ludności wiejskiej w 2005 roku wyniosła 34,8, natomiast w przypadku ludności z miast było to 38,0.

kowowschodnim i południowo-wschodnim, zwłaszcza wśród ludności z rodzin bezrolnych (wzrost o 3 lata).

W celu lepszego zobrazowania struktury wiekowej i udziałów poszczególnych grup wiekowych w całkowitej liczbie ludności wiejskiej, można posłużyć się ogólnym współczynnikiem obciążenia demograficznego prezentującym liczbę osób młodych oraz starszych przypadających na sto osób w wieku produkcyjnym. Na wysokość wspomnianego współczynnika wpływają dwa inne współczynniki, tj. obciążenia demograficznego osobami starszymi (informujący ile osób w wieku 60/65 i więcej lat przypada na 100 osób w wieku 18-59/64 lat), oraz obciążenia demograficznego osobami młodymi (ile osób w wieku 0-17 lat przypada na 100 osób w wieku 18-59/64 lat).

Ogólny współczynnik obciążenia demograficznego w 2005 roku zarówno dla ludności z rodzin rolniczych, jak i bezrolnych był mniejszy niż obserwowany w 2000 roku (patrz Aneks, tabela III). W 2005 roku, w porównaniu do 2000 roku, nastąpiło również zmniejszenie dysproporcji w wysokości tego wskaźnika pomiędzy osobami związanymi z gospodarstwami rolnymi, a osobami z rodzin bezrolnych.

W przypadku osób z rodzin rolniczych niższy współczynnik ogólnego obciążenia demograficznego był rezultatem zmniejszenia się obciążenia demograficznego osobami młodymi. Było to spowodowane zaobserwowanym w ostatnich latach na terenach wiejskich niekorzystnym zmniejszeniem liczby urodzeń¹⁰.

Wśród ludności z rodzin bezrolnych, obniżenie się współczynnika ogólnego obciążenia demograficznego w analizowanym okresie, było spowodowane zarówno zmniejszeniem się obciążenia demograficznego osobami młodymi, jak i starszymi. Był to efekt mniejszej liczby urodzeń, a także wstępowaniem w starsze roczniki wyżu z lat osiemdziesiątych, przez co powiększyła się grupa osób w wieku produkcyjnym.

¹⁰ Efektem zmniejszenia się liczby urodzeń był mniejszy odsetek i liczba dzieci w najmłodszych grupach wiekowych. W 2005 roku odsetek dzieci pięcioletnich i młodszych wśród ludności rolniczej wynosił 4,6%, podczas gdy w 2000 roku było to 5,5%. Liczba dzieci w tej grupie wiekowej zmniejszyła się w tym czasie o 21,5%.

1.2. Płeć

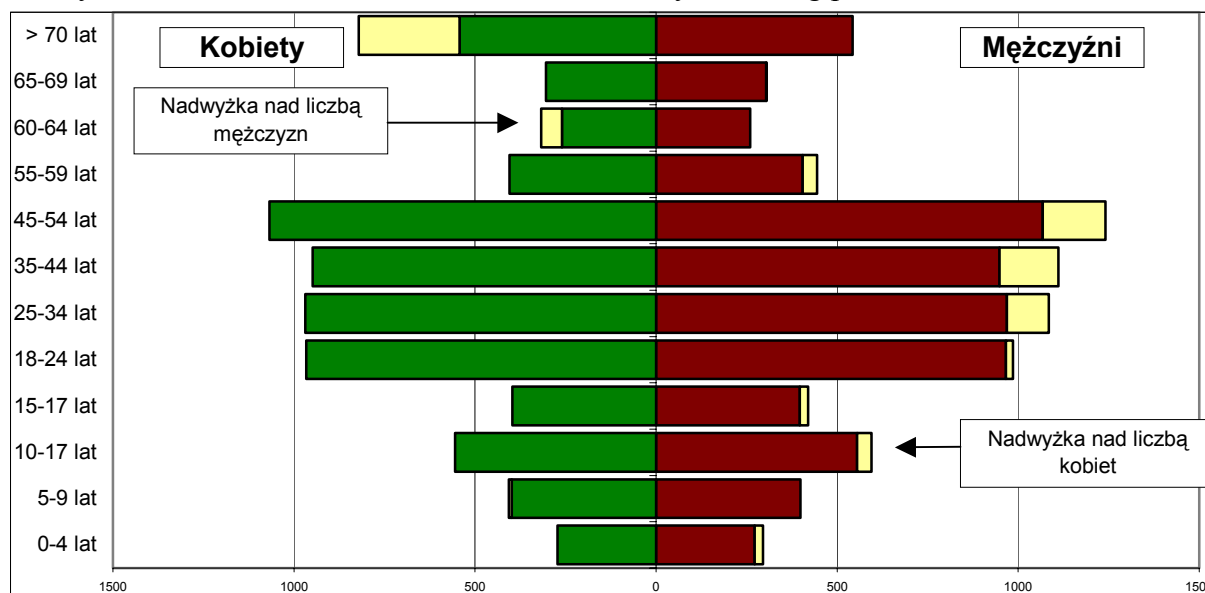
Najczęściej stosowanymi miernikami służącymi do badania struktury ludności według płci są udziały mężczyzn i kobiet w ogólnej liczbie ludności oraz współczynniki feminizacji, wyrażające stosunek liczby kobiet do liczby mężczyzn¹¹.

Kobiety w Polsce według GUS stanowiły na koniec 2005 roku 51,6% ogółu ludności. Struktura ludności według płci ustabilizowała się i już od dziesięciu lat współczynnik feminizacji kształtuje się na poziomie 106-107 (z niewielką tendencją rosnącą). Wśród ludności miejskiej w 2005 roku współczynnik feminizacji wyniósł 111, zaś na obszarach wiejskich przypadało 101 kobiet na 100 mężczyzn.

Według badań IERiGŻ-PIB od początku lat dziewięćdziesiątych na terenach wiejskich występuje równowaga płci. Różnice uwidaczniają się, jeżeli dokonamy rozróżnienia na ludność w rodzinach rolniczych i bezrolnych, choć również według tego kryterium nie zaobserwowano większych zmian przez ostatnie piętnaście lat. Na 100 mężczyzn w rodzinach rolniczych przypadało w 2005 roku 97 kobiet, natomiast w rodzinach bezrolnych – 104.

Znanym zjawiskiem występującym w analizach ludności według płci są dysproporcje w liczbie kobiet przypadających na 100 mężczyzn w zależności od wieku. Również w tym zakresie występowały różnice pomiędzy ludnością z rodzin związanych z gospodarstwami rolnymi a ludnością z rodzin bezrolnych.

Rysunek 3. Liczba ludności w rodzinach rolniczych według płci i wieku w 2005 roku

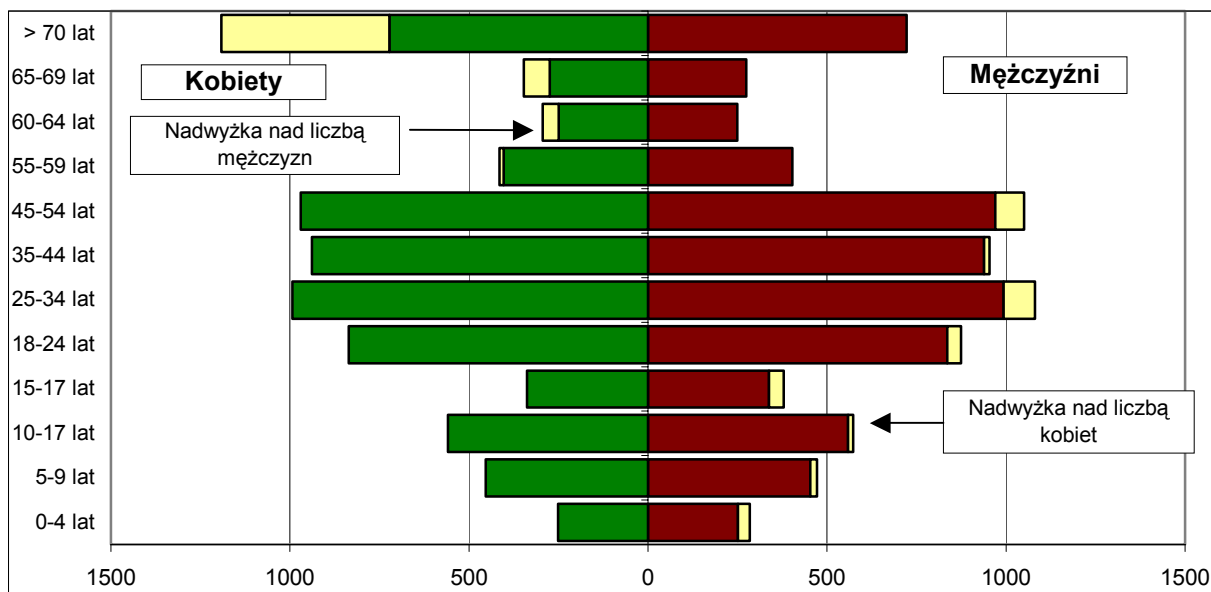


Źródło: Ankieta IERiGŻ-PIB 2005.

¹¹ J. Z. Holzer, *Demografia*, Polskie Wydawnictwo Ekonomiczne, Warszawa, 2003, str. 130.

Badania IERiGŻ-PIB wykazały (patrz rysunek 3 i 4), że w przypadku ludności z rodzin bezrolnych nadwyżka liczby kobiet nad liczbą mężczyzn uwiadaczała się w młodszej grupie wieku niż było to w grupie ludności rolniczej¹². Wśród ludności z rodzin rolniczych zaobserwowano poza tym, że w grupie wiekowej 25-54 lat występował niedobór kobiet, tj. średnia liczba kobiet przypadająca na 100 mężczyzn w tym przedziale wiekowym była o około 20% niższa niż w pozostałych przedziałach wiekowych.

Rysunek 4. Liczba ludności w rodzinach bezrolnych według płci i wieku w 2005 roku



Źródło: Ankieta IERiGŻ-PIB 2005.

Mała liczba kobiet przypadająca na 100 mężczyzn w grupie wiekowej 25-54 lat w rodzinach związanych z gospodarstwami rolnymi wynika z uwarunkowań migracyjnych oraz ze specyfiki pracy w rolnictwie. Kobiety, obawiając się ciężkiej pracy w rolnictwie, opuszczają swoje rodziny i poszukują lepszego życia poza miejscem urodzenia. Spośród osób, które opuściły gospodarstwa rolne i wyjechały ze swojej miejscowości (do innej miejscowości wiejskiej, do miasta lub za granicę) prawie 58% stanowiły kobiety. W przypadku kobiet z rodzin bezrolnych odsetek ten był mniejszy o ponad 4 p.p.

Wysokie współczynniki feminizacji w starszych grupach wieku (zwłaszcza wśród ludności z rodzin bezrolnych) wynikają z jednej strony z dłuższego przeciętnego trwania życia kobiet niż mężczyzn, a również sugerują, że więcej kobiet niż mężczyzn opuszcza gospodarstwa rolne. Potwierdzeniem tej tezy są dane dotyczące wychodźców z rodzin rolniczych posiadających 55 lat i więcej.

¹² Wśród ludności z rodzin bezrolnych nadwyżka liczby kobiet nad liczbą mężczyzn wystąpiła poczynając od grupy wiekowej 55-59 lat, natomiast wśród ludności z rodzin rolniczych zjawisko to zaobserwowano w następnej grupie wiekowej, tj. 60-64 lat.

Kobiety opuszczające gospodarstwo rolne, ale pozostające w tej samej miejscowości wiejskiej stanowiły w 2005 roku 56,6% badanej grupy. Nadwyżka liczby kobiet nad liczbą mężczyzn wynika z faktu, że 37,2% kobiet opuszczających gospodarstwa rolne stanowiły kobiety niebędące w związku małżeńskim (w przypadku mężczyzn było to 9,1%). Samotne kobiety będące w starszym wieku¹³ decydują się częściej niż mężczyźni na sprzedaż, oddzierżawę lub przekazanie gospodarstwa rolnego, powiększając tym samym grupę osób z rodzin bezrolnych.

Różnice w wysokości współczynników feminizacji nie dotyczą wyłącznie rodzin rolniczych i bezrolnych, ale uzależnione są również od regionu Polski. Wśród osób związanych z gospodarstwami rolnymi najmniej kobiet przypadających na 100 mężczyzn w 2005 roku występowało w makroregionie środkowo-zachodnim (92), natomiast najwięcej w makroregionie południowo-wschodnim (100). W większości makroregionów, w odniesieniu do badania z 2000 roku, nie zaobserwowano znaczących zmian w kształtowaniu się współczynnika feminizacji. Jedynie w makroregionie południowo-zachodnim liczba kobiet przypadająca na 100 mężczyzn przez okres pięciu lat zmniejszyła się o 4,1% (97 w 2005 roku), a w makroregionie północnym zwiększyła się o 2,3% (96 w 2005 roku).

Struktura ludności z rodzin rolniczych w zależności od płci związana jest z uwarunkowaniami społeczno-ekonomicznymi poszczególnych regionów kraju. Na terenach o rozpowszechnionym zarobkowaniu osób z gospodarstw rolnych, kobiety stanowiły relatywnie nieco większą część badanej grupy, niż na terenach typowo rolniczych, na których kobiety były bardziej obciążone zajęciami w gospodarstwach rolnych¹⁴.

Wśród osób z rodzin bezrolnych najmniejsze współczynniki feminizacji zanotowano w makroregionach północnym (100) oraz południowo-wschodnim (101), największe natomiast w makroregionach środkowowschodnim oraz południowo-zachodnim (w obu przypadkach 108). W odniesieniu do badania poprzedniego we wszystkich makroregionach zmiany współczynnika feminizacji nie były znaczące (największe w makroregionie południowo-zachodnim – spadek o 1,6%).

Z wiekiem i płcią ludności związana jest kolejna istotna cecha demograficzna, tj. stan cywilny. Obserwowane migracje kobiet z terenów wiejskich, a tak-

¹³ Są to najczęściej wdowy po rolnikach, które z różnych przyczyn nie wyrażają chęci na dalsze prowadzenie gospodarstwa rolnego.

¹⁴ A. Sikorska, *Struktura społeczno-demograficzna i wykształcenie ludności wiejskiej*, IERiGŻ, Warszawa, 1999, str. 26.

że odkładanie decyzji o zawarciu związku małżeńskiego przez młode osoby¹⁵ wpływają na zwiększanie się w ostatnich latach odsetka osób niebędących w związkach małżeńskich. Nie jest to korzystne, gdyż struktura ludności według stanu cywilnego w dalszym ciągu determinuje liczbę urodzeń w Polsce¹⁶.

Według badań IERiGŻ-PIB odsetek osób w wieku 18-34 lata niebędących w związku małżeńskim w 2005 roku wyniósł wśród osób z rodzin rolniczych 67,7% (73,9% kawalerów i 61,2% panien) i był wyższy w porównaniu z ludnością z rodzin bezrolnych o 4,6 p.p. Wśród osób z rodzin rolniczych odsetek kawalerów zwiększył się w porównaniu do 2000 roku o 3,2 p.p. (70,7% w 2000 roku), natomiast odsetek panien zwiększył się o 6,5 p.p. (54,7% w 2000 roku). W 2005 roku zarówno w przypadku ludności z rodzin rolniczych, jak i bezrolnych najmniejsze odsetki osób stanu wolnego zanotowano w makroregionie środkowozachodnim, największe natomiast w makroregionie północnym. Porównując uzyskane wyniki do badań z 2000 roku należy stwierdzić, że największe przyrosty odsetka panien i kawalerów zanotowano w makroregionach środkowozachodnim i północnym, najmniejsze natomiast zaobserwowano w makroregionie środkowowschodnim.

Dużo większe zmiany zanotowano w przypadku ludności w wieku 18-34 lata z rodzin bezrolnych. W analizowanym okresie odsetek kawalerów zwiększył się o 12,5 p.p. (56,4% w 2000 roku), a odsetek panien o 13,3 p.p. (43,8% w 2000 roku). Największe przyrosty zanotowano w makroregionie środkowowschodnim, gdzie odsetek kawalerów zwiększył się o 15,6 p.p. (z poziomu 51,9% w 2000 roku), natomiast odsetek panien o 17,1 p.p. (z poziomu 41,9%). Najmniejsze zmiany wystąpiły natomiast w makroregionie środkowozachodnim, tj. odsetek kawalerów zwiększył się o 7,1 p.p. (z poziomu 53,2% w 2000 roku), a odsetek panien o 6,9 p.p. (38,5% w 2000 roku).

Dalsze powiększanie się odsetka panien i kawalerów będzie negatywnie oddziaływać na liczbę małżeństw a tym samym na liczbę urodzeń. Według danych GUS współczynnik małżeństw¹⁷ na terenach wiejskich w latach 2000-2004 zmniejszył się o 11,8% (w miastach o 8,0%). W tym samym czasie liczba urodzeń żywych w przeliczeniu na 1000 ludności zmniejszyła się o 12,0% na wsi

¹⁵ Według danych GUS w 2005 roku wiek środkowy (mediana) mężczyzn wstępujących w związek małżeński mieszkających na terenach wiejskich wynosił 26,3 lat a kobiet 23,9 lat i w obu przypadkach zwiększył się przez ostatnie pięć lat o około jeden rok.

¹⁶ Zdecydowana większość urodzeń notowana jest w związkach małżeńskich. Według danych GUS urodzenia pozamałżeńskie w 1990 roku stanowiły 6,2% ogółu urodzeń, natomiast w 2004 roku było to 17,1%.

¹⁷ Określa on liczbę nowo zawartych związków w ciągu roku, na określonym obszarze w przeliczeniu na tysiąc ludności.

i o 1,1% w miastach. W 2005 roku zanotowano odmienne tendencje, tj. zarówno współczynnik małżeństw, jak i liczba urodzeń żywych wzrosły w porównaniu do lat wcześniejszych. Zjawiska zaobserwowane w 2005 roku nie są oznaką pozytywnych zmian dotyczących liczby małżeństw i urodzeń, a są efektem wstępowania w starsze roczniki wyżu demograficznego z lat osiemdziesiątych.

1.3. Wykształcenie

Zdobyte wykształcenie, posiadane predyspozycje zawodowe i rutynowe sprawności stanowią bazę zarówno indywidualnego, jak i zbiorowego zasobu pracy¹⁸. Wspomniana baza w połączeniu z pewnymi cechami fizycznymi, stanem zdrowia, wartościami itd. tworzy kapitał ludzki danego regionu. Wykształcenie wpływa również na sytuację na rynku pracy przejawiającą się kształtowaniem stóp bezrobocia w zależności od poziomu wykształcenia. Osoby o najwyższych kategoriach wykształcenia zdobywają szybciej dodatkowe kwalifikacje i najbardziej aktywnie reagują na zapotrzebowanie na pracę.

W opracowaniach dotyczących zjawisk demograficznych poziom wykształcenia określany jest za pomocą kilku wskaźników: odsetka osób z wykształceniem podstawowym, odsetka osób z wykształceniem ponadpodstawowym, odsetka osób z wykształceniem średnim i wyższym czy też odsetka osób wyłącznie z wykształceniem wyższym. W niniejszej publikacji dla porównań poziomu wykształcenia posłużono się wskaźnikiem informującym o procencie osób z wykształceniem co najmniej średnim w badanej grupie osób.

Pomiędzy obszarami wiejskimi a miastami istnieją znaczne różnice w poziomie wykształcenia ludności. Według szacunków GUS w 2004 roku odsetek osób posiadających wykształcenie średnie, policealne lub wyższe wynosił w miastach 55,5% (w tym wyższe – 17,5%), podczas gdy na terenach wiejskich 29,9% (w tym wyższe – 5,4%)¹⁹.

Według badań IERiGŻ-PIB w 2005 roku na obszarach wiejskich 28,0% osób posiadało wykształcenie średnie, policealne lub wyższe (w tym wyższe 5,1%)²⁰. W porównaniu do 2000 roku odsetek osób z takim wykształceniem zwiększył się o 10,4 p.p. (w tym z wykształceniem wyższym o 2,7 p.p., tj. dwukrotnie).

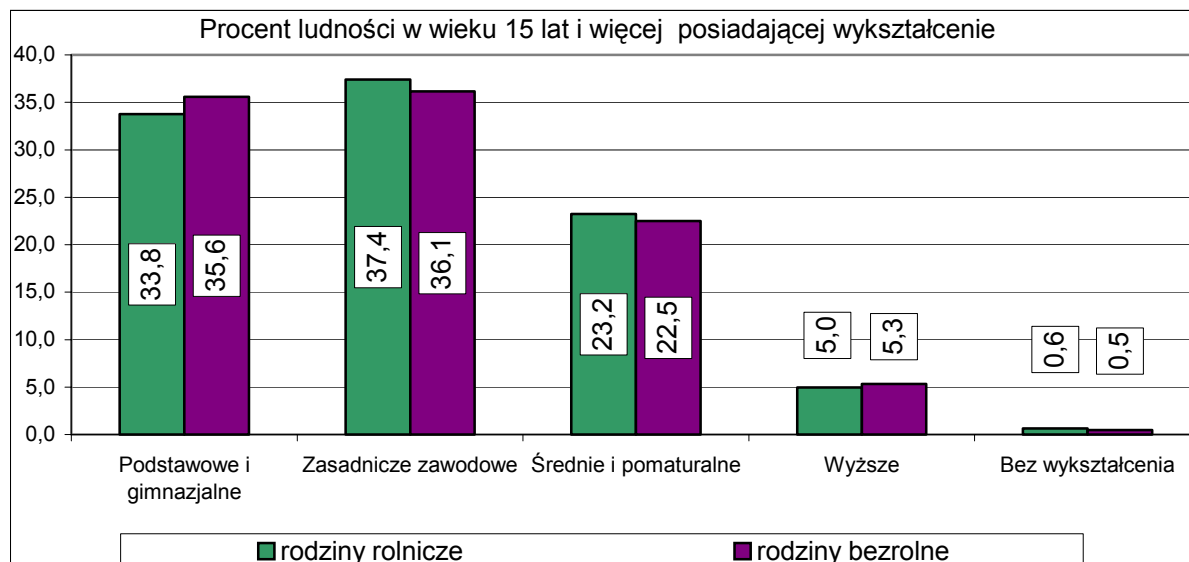
¹⁸ G. Spychalski, *Mezoeconomiczne aspekty kształtowania rozwoju obszarów wiejskich*, IRWiR PAN, Warszawa, 2005, str. 173-174.

¹⁹ Rocznik Demograficzny 2005, GUS, Warszawa, 2005, str. 155. Dane dotyczą ludności w wieku 13 i więcej lat.

²⁰ Prezentowane dane pochodzące z ankiety IERiGŻ-PIB dotyczą wykształcenia ludności w wieku 15 i więcej lat.

Wykształcenie ludności związanej z gospodarstwami rolnymi i ludności z rodzin bezrolnych praktycznie się nie różniło. Odsetek osób posiadających wykształcenie co najmniej średnie był tylko o 0,4 p.p. wyższy wśród ludności z rodzin rolniczych, tak więc różnica była statystycznie nieistotna (patrz rysunek 5).

Rysunek 5. Ludność wiejska według wykształcenia^a w 2005 roku



^a Zestawienie obejmuje wykształcenie ukończone.

Źródło: Ankieta IERiGŻ-PIB 2005.

W 2005 roku wśród osób związanych z gospodarstwami rolnymi najmniejszym odsetkiem osób z wykształceniem średnim, policealnym lub wyższym charakteryzował się makroregion środkowozachodni (24,8%), największym natomiast makroregion południowo-zachodni (32,4%) (patrz Aneks, tabela II).

Prawidłowością potwierdzoną poprzednimi badaniami jest występowanie w makroregionie środkowozachodnim jednego z wyższych w kraju odsetka osób posiadających wykształcenie zasadnicze zawodowe. Wśród ludności związanej z gospodarstwami rolnymi zamieszkałej na tym obszarze występuje poza tym najmniejszy wśród makroregionów odsetek osób z wykształceniem wyższym.

Wśród osób z rodzin bezrolnych najmniejszym odsetkiem osób z wykształceniem co najmniej średnim w 2005 roku charakteryzowały się makroregiony północny (21,3%) oraz środkowozachodni (22,5%), największym natomiast makroregion południowo-wschodni (36,4%). Makroregion południowo-wschodni posiadał największy w kraju odsetek osób z wykształceniem wyższym, zarówno jeśli chodzi o osoby z rodzin rolniczych (5,5%), jak też bezrolnych (7,0%).

Jak już wcześniej wspomniano, w 2005 roku poziom wykształcenia w porównaniu do 2000 roku znacznie się poprawił. Odsetek osób posiadających wykształcenie średnie lub wyższe zwiększył się zarówno wśród osób z rodzin rolniczych (o 11,7 p.p. z poziomu 16,5%), jak też bezrolnych (o 8,8 p.p. z poziomu

19,0%). W ujęciu regionalnym w analizowanym okresie zdecydowaną poprawę w wysokości badanego odsetka zanotowano w makroregionie południowo-zachodnim zarówno wśród ludności z rodzin rolniczych (o 16,5 p.p. z poziomu 15,9%), jak też bezrolnych (o 12,1 p.p. z poziomu 15,6%). Najmniejsze z kolei przyrosty wystąpiły w makroregionie środkowozachodnim (o 9,5 p.p. z poziomu 15,3% wśród rodzin rolniczych), oraz makroregionie północnym (o 3,9 p.p. z poziomu 17,5% wśród rodzin bezrolnych).

Przedstawiona analiza poziomu wykształcenia ludności związanej z gospodarstwami rolnymi pokazała, że odsetek osób z wykształceniem wyższym jest większy w tych regionach kraju, w których ludność nie jest związana wyłącznie z tradycyjnym rolnictwem, tj. w makroregionie południowo-wschodnim i południowo-zachodnim. Pozarolnicze działy gospodarki na terenach wiejskich, a również cele migracyjne przyczyniają się do zachowań proedukacyjnych, tj. dążenia młodych osób do zdobycia jak najwyższego poziomu wykształcenia.

1.4. Aktywność zawodowa

Według GUS w 2005 roku na terenach wiejskich zamieszkiwało 14,7 mln osób, w tym około 6,5 mln było związanych z gospodarstwami indywidualnymi o powierzchni przekraczającej jeden hektar użytków rolnych. W porównaniu z połową lat dziewięćdziesiątych zanotowano spadek liczby ludności związanej z gospodarstwami indywidualnymi o nieco ponad 1 milion.

Z przedstawionych powyżej danych wynika, że na polskiej wsi mieszka około 56% osób nie będących rolnikami ani nie związanych z użytkownikiem gospodarstwa indywidualnego. Podobne relacje otrzymano w badaniu ankietowym przeprowadzonym przez IERiGŻ w 2005 roku.

Na podstawie badania na próbie 8604 rodzin z reprezentatywnych 76 wsi położonych na terenie całego kraju stwierdzono, że 56,9% rodzin nie użytkowało gospodarstwa rolnego, a 49,6% osób mieszkających na terenach wiejskich nie należało do rodzin rolniczych.

Wśród wielu aspektów społeczno-ekonomicznych, które są badane na podstawie ankiety IERiGŻ-PIB szczególnie ważne wydają się być kwestie związane z aktywnością ekonomiczną ludności wiejskiej. W badaniach IERiGŻ-PIB przyjęto, że aktywni zawodowo są to osoby piętnastoletnie lub starsze, które pracują (w gospodarstwie rolnym lub poza gospodarstwem) lub są osobami bezrobotnymi. Za bezrobotnych uważa się osoby, które są zarejestrowane w urzędach pracy lub deklarują poszukiwanie pracy.

Ludność z rodzin rolniczych charakteryzowała się znacznie większą aktywnością zawodową niż ludność z rodzin bezrolnych. Współczynnik aktywności zawodowej²¹ wśród osób z rodzin rolniczych wynosił w 2005 roku 80,6%, natomiast wśród ludności z rodzin bezrolnych był o dwie trzecie mniejszy, tj. wynosił 49,0%.

Wśród ludności z rodzin bezrolnych zaobserwowano w 2005 roku czterokrotnie wyższą stopę bezrobocia²² niż wśród ludności z rodzin rolniczych (patrz tabela 1). Tak duży rozmiar stopy bezrobocia wynikał z dwukrotnie większej liczby bezrobotnych, a jednocześnie o dwie trzecie mniejszej liczby aktywnych zawodowo niż w przypadku ludności z rodzin rolniczych.

Tabela 1. Stopa bezrobocia^a w zależności od poziomu wykształcenia wśród ludności w wieku 15 i więcej lat zamieszkałej na obszarach wiejskich w 2005 roku

Rodzaj wykształcenia	Stopa bezrobocia (w %)	
	ludność z rodzin rolniczych	ludność z rodzin bezrolnych
Ogółem	7,5	30,2
Podstawowe, gimnazjalne, brak wykształcenia	3,5	49,7
Zasadnicze zawodowe	8,8	31,5
Średnie i policealne	9,2	26,1
Wyższe	8,3	8,2
Ludność wiejska ogółem	16,0	

^a Stopa bezrobocia została obliczona jako stosunek procentowy liczby bezrobotnych (w badaniach IERiGŻ-PIB są to osoby zarejestrowane w urzędach pracy lub deklarujące poszukiwanie pracy) do liczby osób aktywnych zawodowo, tj. pracujących i bezrobotnych.

Źródło: Ankieta IERiGŻ-PIB 2005.

W przypadku ludności związanej z gospodarstwami rolnymi zaobserwowano odmienne prawidłowości w wysokości stopy bezrobocia w zależności od poziomu wykształcenia, niż było to wśród ludności z rodzin bezrolnych. Wśród ludności z rodzin rolniczych najmniejszą stopę bezrobocia zanotowano wśród osób o najniższym poziomie wykształcenia, tj. podstawowym oraz wśród osób z wykształceniem wyższym. W przypadku ludności z rodzin bezrolnych mniejszą niż 10% stopę bezrobocia zanotowano jedynie wśród osób z wykształceniem wyższym. Przytoczone dane wskazują, że zarówno wśród ludności z rodzin rolniczych, jak i bezrolnych, im lepsze wykształcenie tym silniejsza pozycja na rynku pracy.

²¹ Współczynnik aktywności zawodowej określa udział aktywnych zawodowo w liczbie ludności (w wieku 15 lat i więcej) ogółem.

²² Stopa bezrobocia jest to stosunek liczby bezrobotnych do liczby osób aktywnych zawodowo (w wieku 15 lat i więcej).

Wystąpiły również istotne różnice w poziomie stopy bezrobocia w poszczególnych makroregionach (patrz Aneks, tabela IV). Wśród ludności związanej z gospodarstwami rolnymi najmniejsza stopa bezrobocia (4,2%) wystąpiła w makroregionie północnym, natomiast w makroregionie południowo-wschodnim kształtowała się na poziomie dwukrotnie wyższym. Odwrotne zjawiska wystąpiły wśród ludności z rodzin bezrolnych. Najmniejsza stopa bezrobocia (23,3%) wystąpiła w makroregionie południowo-wschodnim, natomiast największa w makroregionie północnym (40,2%).

Niższa stopa bezrobocia wśród ludności z rodzin rolniczych niż wśród rodzin bezrolnych, nie jest bezpośrednim wyznacznikiem pozytywnych procesów występujących w polskim rolnictwie, lecz wynika ze specyfiki produkcji rolniczej, tj. dużej sezonowości prac i konieczności angażowania się członków rodziny w działalność rolniczą²³.

Innym powodem relatywnie niskiej stopy bezrobocia w rolnictwie jest to, że znaczna część gospodarstw rolnych w Polsce nie jest zorientowana na sprzedaż produktów rolniczych. W takich gospodarstwach, z racji złej sytuacji w zakresie poziomu wyposażenia w maszyny i urządzenia techniczne, wykorzystywane są relatywnie duże nakłady pracy do uzyskania małych rozmiarów produkcji, mającej za zadanie zaspokojenie jedynie podstawowych potrzeb. Z danych IERiGŻ-PIB wynika, że tylko 34,5% osób w wieku 15 lat i więcej deklarujących pracę w gospodarstwie, pracuje w nim stale w pełnym wymiarze czasu. Z pozostałej liczby pracujących w gospodarstwie, tj. stale w niepełnym wymiarze, sezonowo lub dorywczo sami ankietowani wskazali, że 16,3% osób nie pracuje w pełnym wymiarze, gdyż nie ma takiej potrzeby²⁴. Osoby zbędne w gospodarstwie rolnym, a nie pracujące poza gospodarstwem i nie zarejestrowane jako bezrobotne tworzą tzw. bezrobocie ukryte.

Inną, ale związaną z wcześniej omawianą, cechą polskiego rolnictwa jest wielozawodowość ludności rolniczej. Przejawia się ona tym, że 24,1% osób z rodzin rolniczych pracuje jednocześnie w gospodarstwie oraz poza gospodarstwem, a dodatkowo 9,6% ludności pracuje wyłącznie poza gospodarstwem rolnym.

Najwięcej osób pracujących w rolnictwie i poza rolnictwem w 2005 roku zamieszkiwało obszar południowej Polski (makroregion południowo-zachodni – 27,6%, makroregion południowo-wschodni – 26,7%). W najmniejszym stopniu

²³ B. Karwat-Woźniak, P. Chmieliński, *Praca w indywidualnych gospodarstwach rolnych*, IERiGŻ-PIB, Warszawa, 2006, str. 19.

²⁴ Liczba osób deklarujących, że nie pracuje stale w pełnym wymiarze w gospodarstwie rolnym, gdyż nie ma takiej potrzeby lub deklarujących gotowość opuszczenia (ewentualnie podjęcia pracy zarobkowej) gospodarstwa rolnego.

wielozawodowość widoczna była w makroregionach północnym (19,7% pracujących) oraz środkowozachodnim (20,1%).

Odmiennie przedstawiał się rozkład przestrzenny ludności z rodzin rolniczych, która w ogóle nie pracowała w gospodarstwie rolnym. Najwięcej takich osób, tj. 10,8% z ogółu pracujących, było w makroregionie środkowowschodnim, natomiast najmniej (8,5%) w makroregionie południowo-wschodnim.

Z aktywnością ekonomiczną związane są przychody uzyskiwane z działalności rolniczej, dochody z pracy zawodowej czy też źródeł niezarobkowych. O ile wysokość dochodów z pracy zarobkowej oraz dochodów ze źródeł niezarobkowych jest łatwa do określenia, to przychody z działalności rolniczej należy skorygować o poniesione koszty. W badaniach IERiGŻ-PIB, ze względu na brak możliwości zebrania informacji o wszystkich wydatkach poniesionych na prowadzenie działalności rolniczej, przyjęto ich uśrednioną wielkość. Założono, że stanowią one 60% wartości sprzedaży. Tym samym uznano, że dochód z produkcji rolniczej stanowi 40% wartości produkcji towarowej. W badaniu ankietowym z 2005 roku, w związku z przystąpieniem Polski do Unii Europejskiej i objęciem polskiego rolnictwa Wspólną Polityką Rolną, powiększono dochód o dopłaty bezpośrednie.

Średnie dochody przypadające na jedną rodzinę posiadającą gospodarstwo rolne były w 2005 roku o trzy czwarte większe niż przypadające na rodzinę bezrolną. Zważywszy na większą średnią liczbę osób w rodzinach rolniczych niż w bezrolnych²⁵, różnica w poziomie dochodów w przeliczeniu na jedną osobę była nieco mniejsza i wynosiła mniej niż jedną trzecią. Dysproporcje w dochodach, występujące pomiędzy ludnością z rodzin rolniczych a zbiorowością z rodzin bezrolnych, wynikają z innej struktury dochodów występującej wśród tych grup ludności. Wśród rodzin bezrolnych 38,5% dochodów stanowią źródła niezarobkowe (emerytury, renty, zasiłki i inne), natomiast wśród ludności z rodzin rolniczych dochody z tych źródeł stanowią o połowę mniejszy odsetek (20,7%). Przedstawione dane nie zmieniają faktu, że utrzymywanie gospodarstwa rolnego ma uzasadnienie ekonomiczne nawet w regionach, gdzie rozpowszechniony jest typ gospodarstwa nietowarowego.

W 2005 roku najwyższe dochody w Polsce (w przeliczeniu na jedną rodzinę oraz na jedną osobę) wśród rodzin rolniczych zaobserwowano w makroregionie środkowozachodnim. Najniższe dochody zanotowano natomiast w ma-

²⁵ W 2000 roku średnia liczba osób wchodzących w skład rodzin rolniczych wynosiła 2,54 osoby na rodzinę oraz 1,16 osoby na rodzinę wśród rodzin bezrolnych.

makroregionie południowo-wschodnim. Były one jednak wyższe (o 32,3% w przeliczeniu na jedną rodzinę i o 6,0% w przeliczeniu na jedną osobę), niż dochody uzyskiwane w tym samym makroregionie przez ludność z rodzin bezrolnych (jedne z najwyższych w kraju wśród tej zbiorowości).

Tabela 2. Dochody uzyskane w 2005 roku w rodzinach rolniczych i bezrolnych

Makroregiony	Rodziny rolnicze		Rodziny bezrolne	
	na 1 rodzinę	na 1 osobę	na 1 rodzinę	na 1 osobę
	w tys. zł			
Ogółem	36,5	8,9	20,8	6,8
Środkowozachodni	47,8	10,8	19,8	6,4
Środkowowschodni	34,4	8,5	17,8	6,9
Południowo-wschodni	32,1	7,9	24,2	7,4
Południowo-zachodni	39,7	10,6	22,2	7,6
Północny	42,1	10,4	19,5	5,6

Źródło: Ankieta IERiGŻ-PIB 2005.

Niskie dochody wśród rodzin rolniczych w makroregionie południowo-wschodnim w 2005 roku, można tłumaczyć największym w kraju²⁶ odsetkiem dochodów z niezarobkowych źródeł, które są niższe niż dochody z pracy zarobkowej.

Analiza ogólnych dochodów (z działalności rolniczej i pozarolniczej) wśród rodzin rolniczych może sugerować, że gospodarstwa rolne położone w makroregionie południowo-wschodnim posiadają w większym stopniu charakter nietowarowy niż gospodarstwa w pozostałych regionach kraju. Świadczy o tym dodatkowo wspomniany duży odsetek osób pracujących zarówno w gospodarstwie, jak i poza nim, a także najmniejszy w kraju (19,7%) udział osób pracujących stale w pełnym wymiarze czasu w gospodarstwie.

Makroregion południowo-zachodni charakteryzuje się odmiennymi cechami od omówionego powyżej makroregionu południowo-wschodniego. Pomimo, że w tym makroregionie występuje najwyższy w kraju odsetek osób pracujących w gospodarstwie rolnym i poza nim, nie należy mówić o nietowarowej funkcji gospodarstw, jaka występuje w przypadku południowo-wschodniej części Polski. Na tym obszarze kraju powierzchnia gospodarstwa mierzona za pomocą średniego obszaru użytków rolnych była o 165,0% większa niż w makroregionie południowo-wschodnim oraz o 20,0% większa niż w makroregionie środkowowschodnim. Dodatkowo udział dochodów niezarobkowych w docho-

²⁶ W makroregionie południowo-wschodnim 28,3% wśród ogółu przychodów stanowiły dochody ze źródeł niezarobkowych, podczas gdy średnio w kraju odsetek ten wynosił 20,7%.

dach ogółem wynosił 16,1%, co oznacza że był prawie o połowę niższy niż w makroregionie południowo-wschodnim i o 4,9 p.p. niższy niż w makroregionie środkowowschodnim. Wszystkie wspomniane czynniki spowodowały, że dochody uzyskiwane przez rodziny rolnicze w makroregionie południowo-zachodnim były w 2005 roku jednymi z najwyższych w kraju²⁷.

Analiza makroregionów północnego i środkowozachodniego pod względem uzyskiwanych dochodów oraz angażowania się członków rodziny w działalność rolniczą wskazuje, że gospodarstwa rolne znajdujące się w tych makroregionach zorientowane są w większym zakresie, niż położone w innych regionach Polski, na produkcję towarową niż na działalność zaspokajającą jedynie potrzeby rolnika i jego rodziny. Poza wspomnianym małym odsetkiem osób z rodzin rolniczych, które równocześnie pracują w gospodarstwie, jak też poza nim, makroregiony charakteryzowały się największym w kraju odsetkiem ludności rolniczej pracującej stale w pełnym wymiarze czasu przy produkcji rolniczej (w makroregionie środkowozachodnim 50,8%, a w makroregionie północnym 46,8%). Dodatkowo średnia powierzchnia użytków rolnych w tych makroregionach jest najwyższa w kraju i wynosi w makroregionie północnym 18,1 hektara, a w makroregionie środkowozachodnim 13,8 hektara. Praca w gospodarstwie rolnym stanowiła dla ludności zamieszkałej na terenie makroregionów środkowozachodniego i północnego główne źródło dochodów. Świadczy o tym zanotowany w 2005 roku najmniejszy w kraju odsetek dochodów niezarobkowych oraz dochodów z pracy zarobkowej²⁸. Należy dodać, że dochody ludności z rodzin rolniczych zamieszkałej na terenie obu makroregionów znacznie przewyższały średnią dla Polski.

²⁷ Średnie dochody uzyskiwane przez rodziny rolnicze w makroregionie południowo-zachodnim były w 2005 roku niższe o 20,3% w przeliczeniu na jedną rodzinę i o 2,0% w przeliczeniu na jedną osobę, niż uzyskiwane przez rodziny zamieszkałe w makroregionie środkowozachodnim, charakteryzującym się najwyższymi w kraju dochodami uzyskiwanymi przez osoby z rodzin rolniczych.

²⁸ W makroregionie środkowozachodnim 13,6% ogółu dochodów pochodziło ze źródeł niezarobkowych, natomiast w makroregionie północnym 14,5%. Odsetek dochodów z pracy zarobkowej wynosił 22,3% w makroregionie środkowozachodnim oraz 24,8% w makroregionie północnym.

II. CECHY SPOŁECZNO-DEMOGRAFICZNE WYBRANYCH GRUP LUDNOŚCI WIEJSKIEJ

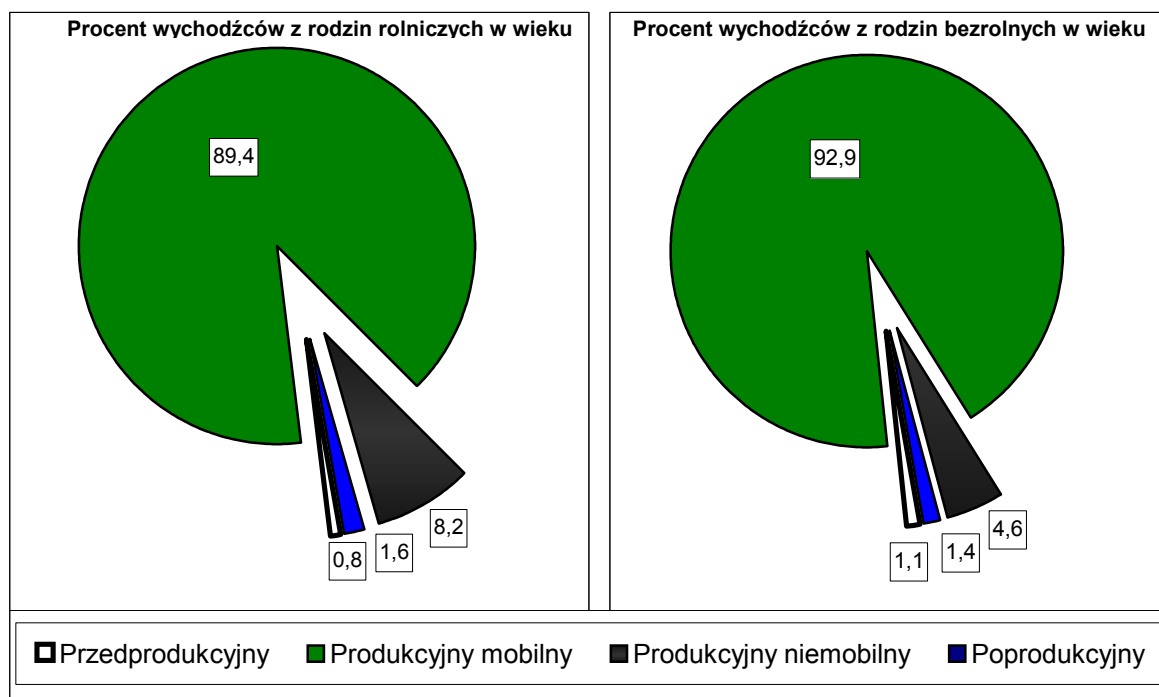
2.1. Wychodźcy z terenów wiejskich

Niższa niż w miastach absorpcja osób z wykształceniem wyższym, mniej miejsc pracy, niższe wynagrodzenia i ogólnie gorsze warunki życia na wsi są jednymi z najważniejszych powodów migracji ludności wiejskiej do miast, jak też poza granice naszego kraju.

Istnieje jednak wiele znanych czynników, które utrudniają mobilność ludności. Wśród nich za najbardziej istotne uważa się: wysokie ceny mieszkań i wysokie koszty życia w mieście, trudności na rynku pracy, a również pewien lęk przed nieznanym, który uwidacznia się zwłaszcza przy migracjach zagranicznych.

Według wcześniejszych badań ankietowych IERiGŻ-PIB najbardziej mobilne były osoby młode. Wynika to z faktu, że migracja ze wsi, nawet wobec dużego ryzyka z tym związanego, stwarza szansę zmiany na lepsze, której nie dostrzegają młodzi ludzie na miejscu we wsi²⁹.

Rysunek 6. Wiek osób opuszczających obszary wiejskie w 2005 roku



Źródło: Ankieta IERiGŻ-PIB 2005.

²⁹ A. Szemberg, *Przestrzenna mobilność ludności w latach 1996-2000*, IERiGŻ, Warszawa, 2003, str. 6.

Badania ankietowe przeprowadzone w 2005 roku potwierdziły fakt, że wychodźcami z terenów wiejskich są przeważnie osoby młode. Mediana wieku dla osób z rodzin rolniczych w wieku 15 lat i więcej, które opuściły tereny wiejskie, wynosiła 28 lat, natomiast dla ogółu ankietowanej ludności związanej z gospodarstwami rolnymi – 42 lata. Podobne relacje wystąpiły wśród ludności z rodzin bezrolnych. Mediana wieku osób opuszczających tereny wiejskie wynosiła 27 lat, natomiast dla ogółu ludności nieposiadającej gospodarstw rolnych – 43 lata.

Niska mediana wieku występująca wśród wychodźców z terenów wiejskich jest jednoznaczna z tym, że przeważającą grupę stanowią osoby rozpoczynające aktywność zawodową. Dziewięć na dziesięć osób opuszczających obszary wiejskie w 2005 roku było w wieku produkcyjnym mobilnym. Nieco większym odsetkiem (o 3,5 p.p.) osób w wieku produkcyjnym mobilnym cechowała się ludność z rodzin bezrolnych.

W ujęciu regionalnym nie zanotowano znacznych różnic dotyczących wieku osób opuszczających tereny wiejskie. Analizując medianę wieku (patrz Aneks, tabela V) wśród ludności związanej z gospodarstwami rolnymi stwierdza się, że najmłodszym wiekiem charakteryzowali się wychodźcy w makroregionie północnym (26 lat), a najstarszym w makroregionie południowo-zachodnim (29 lat). W przypadku ludności z rodzin bezrolnych najmniejszą medianę wieku, wśród wychodźców z terenów wiejskich, zanotowano w makroregionie środkowo-wschodnim i w południowo-wschodnim (po 26 lat), a największą w makroregionie północnym (29 lat).

Kolejną konsekwencją migracji z terenów wiejskich, która ma istotny wpływ na przeobrażenia w strukturze społeczno-demograficznej wsi, jest poziom wykształcenia. Jedną z cech charakteryzujących migrantów, co zostało udowodnione w badaniach wcześniejszych, jest ich wyższy poziom wykształcenia niż występujący wśród ludności pozostającej na terenach wiejskich. Młodszy wiek i lepszy poziom wykształcenia wśród osób opuszczających tereny wiejskie niż występujący wśród ogółu ludności wiejskiej powoduje, że migracje mają często selektywny charakter.

Według badań IERiGŻ-PIB w 2005 roku średnio 63,8% osób opuszczających tereny wiejskie z rodzin rolniczych posiadało wykształcenie co najmniej średnie. Najlepiej wykształceni wychodźcy byli w makroregionie środkowo-wschodnim, w którym blisko 7 na 10 osób opuszczających tereny wiejskie posiadało wykształcenie średnie, policealne lub wyższe.

Tabela 3. Osoby z rodzin rolniczych opuszczające tereny wiejskie^a według wykształcenia w 2005 roku

Makroregiony	Procent osób posiadających wykształcenie				
	podstawowe i gimnazjalne	zasadnicze zawodowe	średnie i pomaturalne	wyższe	brak wykształcenia
Ogółem	8,7	25,9	37,7	26,1	1,7
Środkowozachodni	16,0	30,0	28,0	20,0	6,0
Środkowowschodni	11,1	18,9	38,9	29,1	2,0
Południowo-wschodni	3,9	30,5	37,5	28,1	0,0
Południowo-zachodni	0,0	45,2	38,7	16,1	0,0
Północny	6,7	36,7	43,3	13,3	0,0

^a wychodźcy do miasta oraz do innego kraju

Źródło: Ankieta IERiGŻ-PIB 2005.

Nieco mniejszy, lecz również wysoki odsetek osób (65,6%) posiadających wykształcenie co najmniej średnie wśród wychodźców do miast i do innych krajów zanotowano także w makroregionie południowo-wschodnim. Czynniki sprzyjające migracjom ludności o wysokim poziomie wykształcenia z makroregionu południowo-wschodniego, to występujące tam przeludnienie wsi, a także rozpowszechnienie gospodarstw produkujących na własne potrzeby. Badania wykazały, że ten obszar kraju charakteryzuje się największą średnią liczbą rodzin przypadających na jedną wieś, a również największą (razem z makroregionem środkowozachodnim) średnią liczbą osób przypadających na jedną rodzinę wiejską, a równocześnie najmniejszą w kraju średnią liczbą użytków rolnych w przeliczeniu na jedno gospodarstwo rolne.

Należy dodać, że makroregion środkowowschodni, w przeciwieństwie do makroregionu południowo-wschodniego, w 2005 roku charakteryzował się niewielkim udziałem osób z wykształceniem średnim lub wyższym wśród ogółu ludności z rodzin rolniczych, co w połączeniu z migracją osób wykształconych będzie w jeszcze większym zakresie negatywnie wpływać na konkurencyjność tego obszaru.

Najmniejszy odsetek osób posiadających wykształcenie co najmniej średnie, wśród opuszczających tereny wiejskie, odnotowano w makroregionie środkowozachodnim (48,0%). Tak niski odsetek wynikał głównie z niezbyt wysokich aspiracji edukacyjnych wśród ludności rolniczej na tym obszarze kraju. W makroregionie tym w 2005 roku prawie 45% osób posiadało wykształcenie zasadnicze zawodowe, a odsetek osób z wykształceniem średnim, policealnym i wyższym był najniższy w kraju. Wszystkie te czynniki spowodowały, że również wśród wychodźców z terenów wiejskich dominowały osoby o wykształceniu na

poziomie szkoły zasadniczej zawodowej, jednak osoby te nie stanowiły już tak liczącej się grupy, jak wśród ogółu ludności z rodzin rolniczych. Trzeba brać pod uwagę fakt, że czynnikiem ograniczającym mobilność osób najlepiej wykształconych mogła być możliwość znalezienia satysfakcjonującej pracy na miejscu. Takie przypuszczenia uwiarygodniają stosunkowo wysokie średnie dochody przypadające na jedną rodzinę rolniczą i na jedną osobę, które w tym makroregionie były najwyższe w kraju. Z racji mniejszych dysproporcji w dochodach ludności miejskiej i wiejskiej zamieszkującej makroregion środkowozachodni migracje były tam słabiej motywowane od strony ekonomicznej.

Podczas analizy danych dotyczących poziomu wykształcenia osób z rodzin rolniczych opuszczających tereny wiejskie zwraca uwagę fakt, że migrantami ze wsi są przeważnie kobiety (56,7% migracji do miasta i do innego kraju) i to właśnie one przyczyniają się do relatywnie wysokiego poziomu wykształcenia osób opuszczających tereny wiejskie. W 2005 roku wśród osób opuszczających gospodarstwo rolne 71,2% kobiet posiadało wykształcenie średnie lub wyższe, podczas gdy wśród mężczyzn odsetek ten wynosił 54,1%.

W ujęciu przestrzennym największy udział kobiet wśród wychodźców z rodzin rolniczych zanotowano w makroregionie środkowowschodnim (58,6%), a najmniejszy w makroregionie północnym (53,3%).

Podobne relacje, takie jak wśród ludności z rodzin rolniczych, dotyczące wykształcenia wychodźców z terenów wiejskich zaobserwowano wśród ludności z rodzin bezrolnych.

Tabela 4. Osoby z rodzin bezrolnych opuszczające tereny wiejskie^a według wykształcenia w 2005 roku

Makroregiony	Procent osób posiadających wykształcenie				
	podstawowe i gimnazjalne	zasadnicze zawodowe	średnie i pomaturalne	wyższe	brak wykształcenia
Ogółem	8,2	28,0	37,9	25,9	0,0
Środkowozachodni	11,1	51,9	22,2	14,8	0,0
Środkowowschodni	4,3	16,3	51,1	28,3	0,0
Południowo-wschodni	2,4	18,3	35,4	43,9	0,0
Południowo-zachodni	11,6	38,4	33,7	16,3	0,0
Północny	16,1	33,9	33,9	16,1	0,0

^a wychodźcy do miasta oraz do innego kraju

Źródło: Ankieta IERiGŻ-PIB 2005.

W 2005 roku odsetek osób z wykształceniem co najmniej średnim wśród wychodźców wynosił dokładnie tyle samo, co w przypadku ludności z rodzin rolniczych, tj. 63,8%.

Najwięcej osób z wykształceniem średnim, policealnym lub wyższym (osiem na dziesięć osób migrujących) odnotowano w makroregionach środkowo-wschodnim oraz południowo-wschodnim, najmniej (37,0%) w makroregionie środkowozachodnim.

Wśród wychodźców z rodzin bezrolnych, w porównaniu do ludności z rodzin rolniczych, zanotowano mniejsze dysproporcje pomiędzy wykształceniem mężczyzn a kobiet. Odsetek mężczyzn, którzy opuścili tereny wiejskie w 2005 roku posiadających wykształcenie średnie lub wyższe wynosił 58,6%, natomiast wśród kobiet ten odsetek wyniósł 68,3%.

Odsetek kobiet (54,2%) wśród wychodźców z rodzin bezrolnych był mniejszy niż w przypadku rodzin rolniczych. W ujęciu przestrzennym największy udział kobiet w ogólnej liczbie osób opuszczających tereny wiejskie zanotowano w makroregionie północnym (58,9%), najmniejszy natomiast w makroregionie środkowozachodnim (51,9%).

2.2. Kierownicy gospodarstw rolnych

Wykształcenie jest jednym z ważnych czynników wpływających na aktywność ekonomiczną i społeczną ludności. Wiedza teoretyczna w połączeniu ze zdobytym doświadczeniem jest istotna praktycznie w każdym zawodzie. Uważa się, że nieco odmiennymi cechami charakteryzuje się zawód rolnika, w którym poziom formalnego wykształcenia nie stanowi czynnika niezbędnego do osiągnięcia awansu zawodowego i związanego z nim wyższego poziomu dochodów³⁰. Przeszkodą w sukcesie zawodowym rolnika, pomimo posiadanego wysokiego poziomu wykształcenia, często są cechy strukturalne rolnictwa. Trudno jest zmienić, zwłaszcza przy małych zasobach finansowych, w krótkim czasie kilkuhektarowe gospodarstwo w gospodarstwo towarowe przynoszące korzyści materialne porównywalne do uzyskiwanych z pracy zarobkowej.

Przed zbadaniem wpływu wykształcenia kierowników gospodarstw rolnych na dochody z działalności rolniczej, należy również uwzględnić istotne znaczenie cech demograficznych badanej grupy, tj. wieku i płci.

Mediana wieku kierowników gospodarstw rolnych w 2005 roku wynosiła 47 lat, a w przypadku ogółu ludności z rodzin rolniczych w wieku 15 lat i więcej – 42 lata. Różnice w wysokości mediany wynikają z rzadkości występowania wśród kierowników gospodarstw rolnych osób posiadających mniej niż 18 lat, o czym świadczy analiza udziałów poszczególnych grup wieku w całej badanej grupie kierowników (patrz tabela 5).

³⁰ A. Sikorska, *Struktura społeczno-demograficzna i wykształcenie ludności wiejskiej*, IERiGŻ, Warszawa, 1999, str. 37.

Zmiany w wielkości mediany wskazują, że w porównaniu do 2000 roku średni wiek kierowników zwiększył się o dwa lata, natomiast ludności związanej z gospodarstwami rolnymi w wieku 15 lat i więcej zwiększył się o jeden rok.

Tabela 5. Kierownicy gospodarstw rolnych w wieku 15 lat i więcej według wieku^a i płci w 2005 roku

Makroregiony	Procent kierowników gospodarstw rolnych według				
	wieku			płci	
	produkcyjny		poprodukcyjny	mężczyźni	kobiety
	mobilny	niemobilny			
Ogółem	43,8	46,6	9,6	78,7	21,3
Środkowozachodni	47,2	48,6	4,2	85,3	14,7
Środkowowschodni	44,7	46,6	8,7	80,9	19,1
Południowo-wschodni	40,6	45,6	13,8	73,2	26,8
Południowo-zachodni	44,6	46,7	8,7	79,5	20,5
Północny	46,1	46,8	7,1	78,5	21,5

^a Do grupy kierowników w wieku produkcyjnym mobilnym dołączono jedną osobę będącą w wieku 15-17 lat.

Źródło: Ankieta IERiGŻ-PIB 2005.

Na mniejszą medianę wieku wyliczoną dla ogółu ludności z rodzin rolniczych (w wieku 15 lat i więcej), w porównaniu do kierowników gospodarstw rolnych, wpłynął zdecydowanie większy odsetek (6,5%) osób w wieku przedprodukcyjnym. Większy, niż występujący wśród kierowników gospodarstw rolnych, był również odsetek osób w wieku produkcyjnym mobilnym (o 4,4 p.p.) oraz w wieku poprodukcyjnym (o 8,6 p.p.). W przypadku osób w wieku produkcyjnym niemobilnym zanotowano natomiast odsetek na poziomie 27,2%, czyli mniejszy niż wśród kierowników o 19,4 p.p.

Przedstawione dane nie zmieniają faktu, że kierowników gospodarstw rolnych charakteryzuje dość korzystna struktura wieku, co wyraża się niskim odsetkiem osób w wieku poprodukcyjnym. W porównaniu do badania z 2000 roku zaobserwowano jednak demograficzne postarzenie się grupy osób w wieku produkcyjnym.

Według badań ankietowych IERiGŻ-PIB w latach 2000-2005 odsetek osób w wieku produkcyjnym mobilnym zmniejszył się o 2,7 p.p. z poziomu 46,5%. W tym samym czasie odsetek osób w wieku produkcyjnym niemobilnym zwiększył się o 3,4 p.p. (z poziomu 43,2%). W przypadku odsetka osób w wieku poprodukcyjnym zanotowano niewielki spadek, tj. o 0,7 p.p. (z 10,3% do 9,6%).

W 2005 roku w ujęciu regionalnym najmłodsza grupa kierowników gospodarstw rolnych zamieszkiwała w makroregionie środkowozachodnim (mediana wieku wynosiła tam 45). W makroregionie tym zanotowano największy

w kraju odsetek osób w wieku produkcyjnym mobilnym oraz najmniejszy w wieku poprodukcyjnym. Korzystną, z racji młodego wieku, strukturę demograficzną rolników odnotowano również w makroregionie północnym (mediana wieku wynosiła 46). Był tam wyższy niż średnio w kraju odsetek osób w wieku produkcyjnym mobilnym oraz niższy odsetek osób w wieku poprodukcyjnym. Najstarsi kierownicy gospodarstw rolnych gospodarowali w makroregionie południowo-wschodnim (mediana wieku wynosiła 48). W makroregionie tym zanotowano najmniejszy w kraju odsetek osób w wieku produkcyjnym mobilnym oraz największy odsetek osób w wieku poprodukcyjnym.

Powszechnie wśród kierowników gospodarstw rolnych dominują mężczyźni. Najmniejszy odsetek kobiet kierujących gospodarstwami rolnymi zanotowano w makroregionie środkowozachodnim, największy (prawie dwukrotnie większy) w makroregionie południowo-wschodnim. W porównaniu do 2000 roku nie zanotowano zasadniczej zmiany odsetka kobiet (wzrost o 0,2 p.p.).

Regionalne zróżnicowanie wysokości odsetka kobiet będących kierownikami gospodarstwa związane jest z typem rolnictwa panującym na danym obszarze kraju. W makroregionie środkowozachodnim, mniejsze zaangażowanie kobiet w produkcję rolniczą jest rezultatem specyficznych cech rolnictwa na tym terenie, tj. rolnictwa charakteryzującego się wysoką produktywnością. Taki typ rolnictwa wymaga dużego zaangażowania rolnika w pracę w swoim gospodarstwie, stałej gotowości, różnego typu umiejętności, a także pomimo zmechanizowania wielu prac, w dalszym ciągu konieczna jest znaczna siła fizyczna³¹.

Istotne zaangażowanie kobiet w pracach rolniczych w makroregionie południowo-wschodnim wynika z odmiennych, niż występujące w makroregionie środkowozachodnim, cech charakterystycznych rolnictwa dla tego regionu kraju. Dominującym typem w południowo-wschodniej Polsce są gospodarstwa produkujące na własne potrzeby o małym arealnym użytku rolnych. Praca w tych gospodarstwach nie wymaga tak dużego zaangażowania, jak występuje to w przypadku gospodarstw towarowych, a więc istnieje możliwość pogodzenia prowadzenia gospodarstwa domowego z pracą w rolnictwie.

Z punktu widzenia oceny jakości czynnika ludzkiego w sektorze rolnictwa istotne znaczenie ma wykształcenie osób sprawujących funkcje kierowników gospodarstw indywidualnych. Odsetek rolników posiadających wykształcenie co najmniej średnie był w 2005 roku nieznacznie niższy (o 1,7 p.p.), niż odnotowany wśród ogółu ludności z rodzin posiadających gospodarstwo rolne. Najwyższy odsetek kierowników z wykształceniem średnim, pomaturalnym lub

³¹ A. Wrzochalska, *Kobiety kierujące gospodarstwami rolnymi*, IERiGŻ, Warszawa, 2003, str. 32.

wyższym zanotowano w makroregionie południowo-zachodnim (29,2%), najniższy natomiast w makroregionie środkowozachodnim (24,4%). Takie same zależności dotyczące odsetka osób z wykształceniem co najmniej średnim, tj. największy w makroregionie południowo-zachodnim a najmniejszy w makroregionie środkowozachodnim, zaobserwowano również wśród ogółu ludności z rodzin rolniczych.

Tabela 6. Kierownicy gospodarstw rolnych w wieku 15 lat i więcej według poziomu wykształcenia^a w 2005 roku

Makroregiony	Procent kierowników posiadających wykształcenie				
	podstawowe i gimnazjalne	zasadnicze zawodowe	średnie i pomaturalne	wyższe	brak wykształcenia
Ogółem	26,5	46,7	22,0	4,5	0,3
Środkowozachodni	20,8	54,6	21,2	3,2	0,2
Środkowowschodni	30,3	43,5	21,0	4,6	0,6
Południowo-wschodni	25,6	47,0	22,7	4,6	0,2
Południowo-zachodni	22,8	48,0	24,9	4,3	0,0
Północny	25,4	46,4	22,3	5,5	0,3

^a Zestawienie obejmuje wykształcenie ukończone.

Źródło: Ankieta IERiGŻ-PIB 2005.

W badanej próbie 3705 kierowników gospodarstw rolnych 16,1% nie pracowało w ogóle w gospodarstwie rolnym lub pracowało dorywczo przez niewielką liczbę dni w roku. Do dalszej analizy poziomu dochodów uzyskiwanych z działalności rolniczej w zależności od poziomu wykształcenia kierownika gospodarstwa rolnego, wydaje się uzasadnione nieuwzględnianie tych kierowników, którzy nie angażują się w znacznym stopniu w bieżące prowadzenie gospodarstwa.

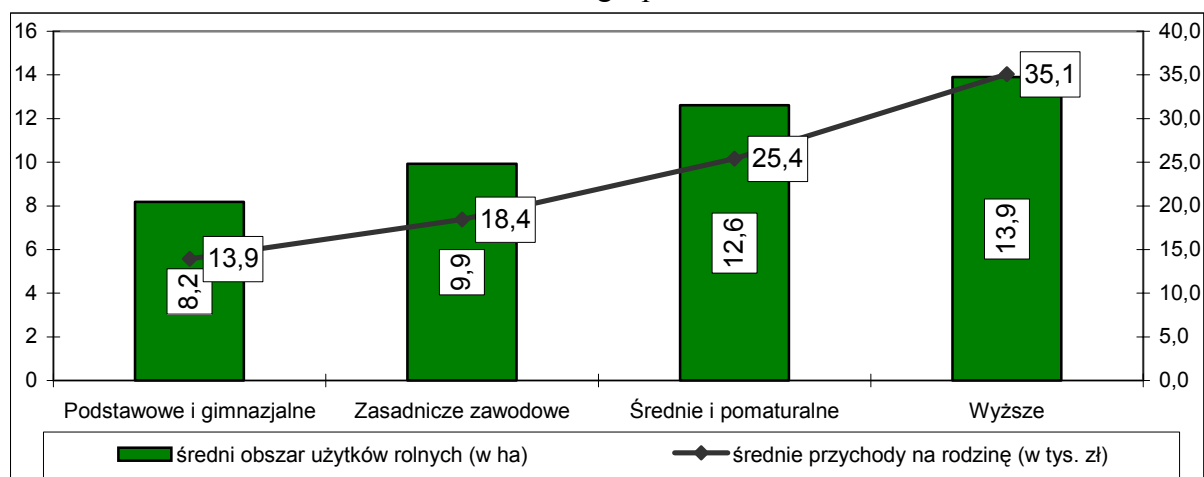
Analiza wspomnianych zależności, tj. poziomu uzyskiwanych dochodów z działalności rolniczej³² oraz poziomu wykształcenia rolnika pracującego stale w pełnym lub niepełnym wymiarze czasu wykazała, że istnieje dodatnia zależność pomiędzy badanymi cechami. Dochody z działalności rolniczej uzyskiwane przez kierowników gospodarstw rolnych posiadających wykształcenie wyższe były ponad dwukrotnie wyższe niż osiągnęte przez tych, którzy posiadali wykształcenie podstawowe.

Z wykształceniem kierowników gospodarstw rolnych związany jest również średni obszar użytków rolnych wchodzących w skład gospodarstwa rolne-

³² Są to dochody nieuwzględniające dochodów z pracy zarobkowej oraz ze źródeł niezarobkowych.

go. W miarę wzrostu poziomu wykształcenia kierownika gospodarstwa powiększeniu ulega średnia wielkość użytków rolnych w gospodarstwie. Kierownicy z wyższym wykształceniem posiadali średnio o 69,8% więcej użytków rolnych (patrz rysunek 7), niż kierownicy z wykształceniem podstawowym.

Rysunek 7. Obszar użytków rolnych oraz przychody pieniężne z działalności rolniczej przypadające na gospodarstwo rolne w 2005 roku w zależności od poziomu wykształcenia kierownika^a gospodarstwa



^a Rysunek dotyczy kierowników gospodarstw rolnych pracujących stale w gospodarstwie.

Źródło: Ankieta IERiGŻ-PIB 2005.

Dodatkowym kryterium podziału kierowników gospodarstw rolnych według poziomu wykształcenia stanowiło wykształcenie zawodowe: rolnicze i nierolnicze (patrz Aneks, tabela VI). Badania IERiGŻ-PIB wykazały, że w 2005 roku w tej grupie osoby posiadające wykształcenie zawodowe rolnicze (szkolne³³) gospodarowali na większej liczbie użytków rolnych i uzyskali większy poziom dochodów z działalności rolniczej niż rolnicy o wykształceniu zawodowym nierolniczym lub nieposiadający jakiegokolwiek wykształcenia zawodowego.

Ogólnie z przeprowadzonej analizy wynika, że kierownicy gospodarstw rolnych z makroregionów, które utożsamiane są z najlepszym rolnictwem cechują się bardziej korzystną strukturą społeczno-demograficzną niż rolnicy z pozostałych terenów. Na przykład makroregion północny charakteryzuje się największym w kraju odsetkiem kierowników gospodarstw rolnych posiadających wykształcenie wyższe.

³³ W badaniach ankietowych IERiGŻ-PIB zbierane są informacje dotyczące uzyskanego wykształcenia zawodowego rolniczego i nierolniczego na poziomie szkolnym lub za pomocą kursów zawodowych.

2.3. Osoby prowadzące pozarolniczą działalność gospodarczą na terenach wiejskich

Często opisywanym w publikacjach naukowych problemem dotyczącym rolnictwa i obszarów wiejskich jest występowanie nadwyżek siły roboczej w rolnictwie. Jednym z proponowanych rozwiązań zmniejszenia zatrudnienia w rolnictwie jest rozwój pozarolniczej działalności gospodarczej na terenach wiejskich. Takie działania napotykają jednak trudności, które są związane między innymi z cechami ludności wiejskiej. W 2005 roku wśród ludności wiejskiej będącej w wieku 35-59 lat, siedem na dziesięć osób posiadało zaledwie wykształcenie podstawowe lub zasadnicze zawodowe. Wśród ludności w wieku 15-34 lat odsetek osób posiadających wykształcenie podstawowe lub zasadnicze zawodowe wyniósł 52,5%.

W badaniach IERiGŻ-PIB osoby prowadzące działalność gospodarczą reprezentowane są przez dwie grupy osób. Pierwszą są przedsiębiorcy, tj. osoby zatrudniające przynajmniej jednego pracownika najemnego. Drugą natomiast stanowią osoby pracujące na własny rachunek.

Odsetek osób deklarujących, że są przedsiębiorcami był w 2005 roku nieznaczny, zarówno wśród ludności z rodzin rolniczych (0,4%), jak i ludności z rodzin bezrolnych (0,7%). W porównaniu do 2000 roku zarówno liczba, jak i odsetek przedsiębiorców praktycznie się nie zmieniły.

Spośród makroregionów stosunkowo największy odsetek przedsiębiorców zanotowano w makroregionach południowo-wschodnim (0,6% wśród osób z rodzin rolniczych) oraz południowo-zachodnim (1,3% wśród osób z rodzin bezrolnych).

Przedsiębiorcy cechowali się młodym wiekiem i wysokim poziomem wykształcenia. Według ankiety IERiGŻ-PIB w 2005 roku spośród osób z rodzin rolniczych będących przedsiębiorcami 39,7% było w wieku 35-44 lata, a w makroregionie środkowozachodnim odsetek osób w tym wieku wyniósł aż 75,0%. Wśród przedsiębiorców z rodzin bezrolnych odsetek osób w wieku 35-44 lata był jeszcze większy i wyniósł 46,4%. Mediana wieku wyniosła dla osób z rodzin rolniczych 43 lata, natomiast dla osób z rodzin bezrolnych 40 lat, co oznacza, że w porównaniu do 2000 roku zwiększyła się w obu przypadkach o jeden rok.

Osoby pracujące na własny rachunek³⁴, pomimo że nie zatrudniają pracowników najemnych, są ważną grupą osób mieszkającą na terenach wiejskich. Prowadzenie nierolniczej działalności gospodarczej łagodzi społeczne skutki transformacji rynkowej, ponieważ wpływy z niej stanowią znaczny udział w bu-

³⁴ W niniejszym opracowaniu próbę ograniczono do osób pracujących stale.

dziecie gospodarstw domowych rodzin mieszkających na obszarach wiejskich³⁵. Osoby te cechują się również większą aktywnością ekonomiczną i lepszym dostosowywaniem tej aktywności do potrzeb rynku niż pracownicy najemni.

Odsetek osób pracujących na własny rachunek wynosił w 2005 roku 1,3% w przypadku osób z rodzin rolniczych oraz 1,5% w przypadku osób z rodzin bezrolnych. Wśród osób z rodzin rolniczych odsetek pracujących na własny rachunek nie zmienił się przez ostatnie pięć lat, natomiast wśród osób z rodzin bezrolnych zanotowano nieznaczne jego zmniejszenie się (o 0,5 p.p.).

Niewielkie zmiany dotyczące odsetka pracujących na własny rachunek nie oznaczają, że liczba osób pracujących (stale) na własny rachunek nie uległa zmianie. W latach 2000-2005 liczba osób zmniejszyła się o 6,4% (z 204 do 191) w przypadku osób z rodzin rolniczych i o 18,2% (z 280 do 229) w przypadku osób z rodzin bezrolnych.

Wiek osób pracujących na własny rachunek był bardziej zróżnicowany, niż było to w przypadku przedsiębiorców, przy czym dotyczyło to szczególnie osób z rodzin rolniczych. Wśród ludności pracującej na własny rachunek będącej członkami rodzin rolniczych 35,1% osób było w wieku 45-54 lata, a w wieku 35-44 lata – 34,6% osób. Pomimo różnic w udziale osób w poszczególnych grupach wiekowych, mediana wieku osób pracujących na własny rachunek wyniosła w 2005 roku 43 lata w przypadku osób z rodzin rolniczych i 40 lat w przypadku osób z rodzin bezrolnych, czyli tyle samo co w przypadku przedsiębiorców. Przez ostatnie pięć lat mediana wieku zwiększyła się o 3 lata wśród osób z rodzin rolniczych i o jeden rok wśród osób z rodzin bezrolnych.

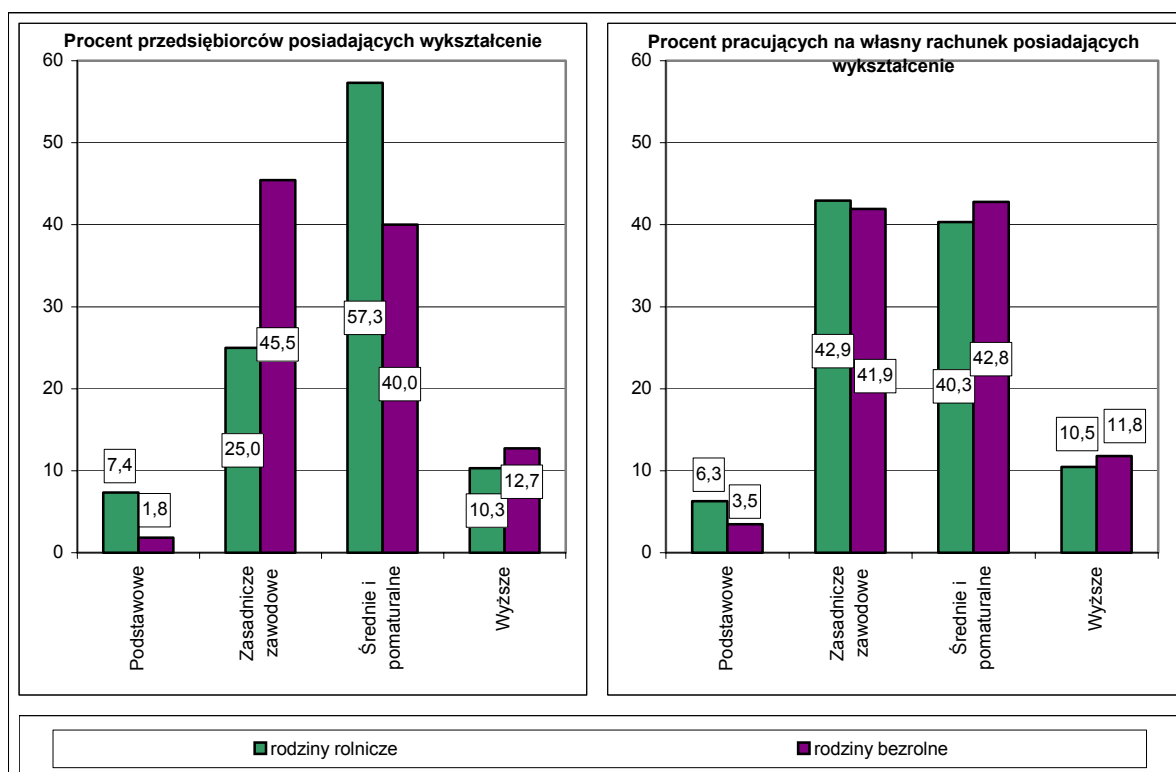
Zarówno przedsiębiorcy, jak i pracujący na własny rachunek legitymowali się w 2005 wyższymi poziomami wykształcenia niż ogół ludności wiejskiej.

Wśród przedsiębiorców odsetek osób posiadających wykształcenie co najmniej średnie wynosił 67,6% w przypadku osób z rodzin rolniczych i 52,7% w przypadku osób z rodzin bezrolnych.

Pracujący na własny rachunek cechowali się nieco gorszym poziomem wykształcenia niż przedsiębiorcy. Odsetek osób z wykształceniem średnim lub wyższym w 2005 roku wśród osób z rodzin rolniczych wynosił 50,8% i 54,6% wśród osób z rodzin bezrolnych.

³⁵ A. Otłowska, P. Chmieliński, *Rozpowszechnienie nierolniczej działalności gospodarczej na obszarach wiejskich*, Materiały Konferencyjne z seminarium nt.: Ekonomiczne i społeczne uwarunkowania rozwoju polskiej gospodarki żywnościowej po wstąpieniu Polski do Unii Europejskiej, Pułtusk, 11-12 grudnia 2006 r., str. 11.

Rysunek 8. Wykształcenie przedsiębiorców i osób pracujących na własny rachunek w 2005 roku.



Źródło: Ankieta IERiGŻ-PIB 2005.

Znaczny udział osób z wykształceniem co najmniej średnim wśród rodzin wiejskich prowadzących działalność gospodarczą jest równoznaczny z niewielką ilością osób posiadających wykształcenie podstawowe. Wspomniane dane dowodzą, że wysoki poziom wykształcenia determinuje aktywność na rynku pracy, czego rezultatem zarówno jest samozatrudnienie, jak też zatrudnianie pracowników najemnych.

Według ankiety IERiGŻ-PIB, w 2005 roku prowadzenie działalności gospodarczej było zdecydowanie bardziej popularne wśród mężczyzn niż wśród kobiet. Wśród przedsiębiorców z rodzin rolniczych mężczyźni stanowili 63,8% badanej grupy, natomiast wśród rodzin bezrolnych 73,6%. Podobne relacje wystąpiły wśród osób pracujących na własny rachunek. Odsetek mężczyzn wśród osób z rodzin rolniczych wyniósł 62,3%, natomiast wśród osób z rodzin bezrolnych 72,9%.

Podsumowanie i wnioski

Z przeprowadzonej w pracy analizy ludności wynika, że ludność wiejska w 2005 roku była młodsza od mieszkańców miast. Przejawiało się to zarówno korzystniejszą strukturą wieku ludności wiejskiej, jak również mniejszą o ponad trzy lata medianą wieku.

Ankieta przeprowadzona przez IERiGŻ-PIB w 2005 roku wykazała, że nie wystąpiły znaczące różnice w wieku pomiędzy ludnością z rodzin rolniczych i rodzin bezrolnych. Mediana wieku wśród obu grup ludności przyjmowała taką samą wartość (36 lat), choć wśród osób z rodzin rolniczych zanotowano mniejszy o 4 p.p. (19,0% wśród rodzin bezrolnych) odsetek osób w wieku poprodukcyjnym.

W 2005 roku w ujęciu regionalnym demograficznie najmłodsza była ludność, która zamieszkiwała makroregiony środkowozachodni oraz północny, natomiast najstarszą część populacji stanowili mieszkańcy makroregionu środkowowschodniego.

Największe zmiany przez ostatnie lata zanotowano w grupie ludności w wieku przedprodukcyjnym i produkcyjnym, co było wywołane zmniejszeniem liczby urodzeń i wstępowaniem w wiek produkcyjny wyżu demograficznego z lat osiemdziesiątych. Przez ostatnie dziesięć lat nie zanotowano istotnych zmian odsetka ludności wiejskiej w wieku poprodukcyjnym, w przeciwieństwie do ludności w miastach.

Wzmożona liczba młodych osób wstępujących w wiek produkcyjny spowodowała, że ogólny współczynnik obciążenia demograficznego w 2005 roku zarówno dla ludności z rodzin rolniczych, jak i bezrolnych był mniejszy niż obserwowany w 2000 roku. Największe obciążenie dla ludności w wieku produkcyjnym zaznaczyło się w makroregionie środkowowschodnim a najmniejsze w makroregionie północnym.

Według badań IERiGŻ-PIB od początku lat dziewięćdziesiątych ludność wiejska charakteryzowała się równowagą płci, choć wśród rodzin rolniczych zaznaczała się przewaga mężczyzn, a w rodzinach bezrolnych kobiet.

Dokładna analiza poszczególnych grup wiekowych w zależności od płci wykazała istnienie dwóch ważnych zjawisk. Po pierwsze, wśród kobiet z rodzin rolniczych, występuje znacznie mniej kobiet w wieku 25-54 niż w pozostałych grupach wiekowych. Jest to rezultat między innymi niechęci młodych kobiet do pracy w rolnictwie i poszukiwania przez nie innego zajęcia. Po drugie, wśród ludności z rodzin bezrolnych, w starszych grupach wiekowych występuje znaczna nadwyżka liczby kobiet nad liczbą mężczyzn. Jest to wynik sprzedaży, oddzierżawy lub przekazania gospodarstwa rolnego przez kobiety w podeszłym wieku i tym samym przejścia do grupy osób z rodzin bezrolnych. Dodatkowo

kobiety charakteryzują się dłuższym przeciętnym trwaniem życia, co również przyczynia się do ich liczebnej przewagi nad mężczyznami w najstarszych grupach wiekowych.

Badania wykazały, że w regionach, w których dominuje zatrudnienie tylko w rolnictwie (makroregion środkowozachodni i północny) liczba kobiet przypadająca na stu mężczyzn jest mniejsza niż na tych terenach, gdzie występują tradycje zarobkowania pozarolniczego (Polska południowa).

Na terenach wiejskich obserwuje się negatywne zjawisko polegające na zwiększaniu się liczby osób w wieku 18-34 lat, które nie decydują się na związek małżeński. Załamanie się tradycyjnych więzi rodzinnych wpływać będzie na zmniejszenie się liczby narodzin, gdyż w dalszym ciągu zdecydowana większość dzieci w Polsce pochodzi z urodzeń małżeńskich. W próbie badawczej więcej osób stanu wolnego wchodziło w skład rodzin rolniczych niż bezrolnych, jednak wśród ludności bezrolnej powiększanie się odsetka kawalerów i panien przez ostatnie pięć lat odbywało się w ponad dwukrotnie szybszym tempie niż w grupie związanej z gospodarstwami rolnymi.

Pomiędzy terenami wiejskimi a miejskimi występują znaczne dysproporcje w wykształceniu ludności, choć na wsi, podobnie jak w miastach, zwiększają się aspiracje edukacyjne. W 2005 roku na obszarach wiejskich, w porównaniu do miast, zanotowano prawie dwukrotnie mniejszy odsetek osób z wykształceniem co najmniej średnim i ponad trzykrotnie mniejszy odsetek osób z wykształceniem wyższym. W porównaniu do 2000 roku odsetek osób z wykształceniem wyższym na obszarach wiejskich zwiększył się dwukrotnie (z 2,4% do 5,1%).

Według badań IERiGŻ-PIB nie wystąpiły zasadnicze różnice w poziomie wykształcenia pomiędzy ludnością z rodzin rolniczych i bezrolnych. Najwyższe odsetki osób z wykształceniem średnim, policealnym lub wyższym zanotowano wśród ludności z południowych terenów kraju, a najmniejsze w Polsce zachodniej.

Analiza przestrzennego zróżnicowania w poziomie wykształcenia ludności wiejskiej wykazała, że głównymi czynnikami wpływającymi na wzrost aspiracji edukacyjnych młodzieży wiejskiej były plany zawodowe związane z pozarolniczymi działami gospodarki na terenach wiejskich, a również cele migracyjne związane z bliskością miast lub migracjami zagranicznymi.

Wśród ludności z rodzin bezrolnych zaobserwowano w 2005 roku negatywne zjawiska związane z aktywnością zawodową. Przejawiały się one niższym o dwie trzecie, niż wśród ludności z rodzin rolniczych, współczynnikiem aktywności zawodowej oraz czterokrotnie wyższą stopą bezrobocia.

Ludność z rodzin rolniczych charakteryzowała się natomiast odmiennymi, niż w przypadku ludności z rodzin bezrolnych oraz ludności miejskiej, procesami kształtowania się stopy bezrobocia w zależności od poziomu wykształcenia.

Wśród tej grupy ludności mniejsze stopy bezrobocia związane były z niższymi poziomami wykształcenia, co spowodowane było występowaniem w rolnictwie zjawiska bezrobocia ukrytego.

Prawie jedna czwarta ludności związanej z gospodarstwami rolnymi pracowała w rolnictwie i poza nim. Taka sytuacja najsilniej zaznaczyła się w Polsce południowej, natomiast najslabiej w Polsce północnej i zachodniej.

Badania wykazały, że w korzystniejszej sytuacji dochodowej były osoby z rodzin rolniczych niż zbiorowość z rodzin bezrolnych. Średnie dochody na jedną rodzinę rolniczą były o trzy czwarte większe niż przypadające na jedną rodzinę bezrolną. W przeliczeniu na jedną osobę, różnica w dochodach pomiędzy ludnością z rodzin rolniczych a bezrolnych wyniosła prawie jedną trzecią na korzyść osób z rodzin rolniczych. Wspomniane dysproporcje w dochodach pomiędzy ludnością z rodzin rolniczych i bezrolnych wynikają z dwukrotnie większego odsetka dochodów niezarobkowych występującego wśród ludności z rodzin bezrolnych (38,5%) wobec zbiorowości z rodzin rolniczych (20,7%).

W 2005 roku wśród rodzin rolniczych największe dochody w przeliczeniu na jedną rodzinę zanotowano w makroregionie środkowozachodnim, a najmniejsze w makroregionie południowo-wschodnim. Wśród rodzin bezrolnych największymi dochodami dysponowali mieszkańcy makroregionu południowo-wschodniego, a najmniejszymi – makroregionu środkowowschodniego.

Z analizy cech demograficznych wychodźców z terenów wiejskich wynika, że migrowały przeważnie osoby młode i dobrze wykształcone. Dziewięć na dziesięć osób opuszczających obszary wiejskie w 2005 roku było w wieku produkcyjnym mobilnym, a sześć na dziesięć osób posiadało wykształcenie co najmniej średnie. Zarówno w przypadku rodzin rolniczych, jak i bezrolnych częściej tereny wiejskie opuszczały kobiety, przy czym były one lepiej wykształcone niż mężczyźni, co wpływało na relatywnie wysoki poziom wykształcenia wychodźców.

Poziom wykształcenia ma pozytywny wpływ na aktywność ekonomiczną ludności z rodzin rolniczych, jak i bezrolnych. Rolnicy lepiej wykształceni efektywniej wykorzystują posiadane zasoby czynników produkcji³⁶, a także osoby o najwyższych poziomach wykształcenia aktywnie dostosowują swoje umiejętności do potrzeb rynku pracy. Potwierdzeniem wspomnianej tezy są badania IERiGŻ-PIB dotyczące cech społeczno-demograficznych kierowników gospodarstw rolnych oraz osób prowadzących nierolniczą działalność gospodarczą na terenach wiejskich.

³⁶ Por. B. Klepacki, *Sytuacja dochodowa rolników o różnym wykształceniu w okresie przemian gospodarczych*, *Wiś i Rolnictwo*, nr 2, IRWiR PAN, Warszawa 1997, str. 63.

Badania cech społeczno-demograficznych kierowników gospodarstw rolnych wykazały, że wśród tej grupy ludności występowała dość korzystna struktura wieku, przejawiająca się przede wszystkim niskim odsetkiem osób w wieku poprodukcyjnym. Najmłodszy kierownicy gospodarowali na terenie makroregionu środkowozachodniego, najstarsi w makroregionie południowo-wschodnim. Wykształcenie kierowników gospodarstw rolnych w 2005 roku było nieco gorsze niż wykształcenie ogółu ludności związanej z gospodarstwami rolnymi (mniejszy o 1,7 p.p. odsetek osób z wykształceniem średnim, pomaturalnym lub wyższym).

Analiza dotycząca poziomu wykształcenia kierowników gospodarstw rolnych i poziomu dochodów uzyskiwanych z działalności rolniczej wykazała, że średni dochód przypadający na gospodarstwo w przypadku kierowników z wykształceniem wyższym był ponad dwukrotnie wyższy niż osiągnięty przez tych, którzy posiadali wykształcenie podstawowe. Badania wykazały poza tym, że istnieje zależność pomiędzy poziomem wykształcenia a obszarem użytków rolnych w gospodarstwie (kierownicy posiadający wykształcenie wyższe posiadali średnio o 69,8% więcej użytków rolnych niż ci, którzy posiadali wykształcenie podstawowe).

Analiza osób prowadzących działalność gospodarczą wykazała istnienie zależności pomiędzy poziomem wykształcenia a aktywnością na rynku pracy, czego rezultatem jest samozatrudnienie, jak też zatrudnianie pracowników najemnych. Wysokim poziomem wykształcenia w 2005 roku wykazali się przede wszystkim przedsiębiorcy z rodzin rolniczych, wśród których prawie siedmiu na dziesięciu posiadało wykształcenie średnie, policealne lub wyższe. Niższy (nieco powyżej 50% badanych) odsetek osób o tym poziomie wykształcenia wystąpił wśród pracujących na własny rachunek, co było jednak dwukrotnie wyższą wartością niż to zanotowano wśród ogółu ludności wiejskiej.

Przedstawione w pracy dane potwierdzają tezę, że cechy społeczno-demograficzne, zwłaszcza wiek i poziom wykształcenia, mogą mieć istotny wpływ na rozwój i poprawę warunków bytowych ludności zamieszkałej na terenach wiejskich.

Literatura

1. Holzer J. Z., *Demografia*, Polskie Wydawnictwo Ekonomiczne, Warszawa 2003.
2. Karwat-Woźniak B., Chmieliński P., *Praca w indywidualnych gospodarstwach rolnych*, IERiGŻ-PIB, Warszawa 2006.
3. Otłowska A., Chmieliński P., *Rozpowszechnienie nierolniczej działalności gospodarczej na obszarach wiejskich*, Materiały Konferencyjne z seminarium nt.: „Ekonomiczne i społeczne uwarunkowania rozwoju polskiej gospodarki żywnościowej po wstąpieniu Polski do Unii Europejskiej”, Pułtusk, 11-12 grudnia 2006 r.
4. *Polska wieś 2025. Wizja rozwoju*, pr. zbior. pod red. J. Wilkina, Fundusz Współpracy, Warszawa 2005.
5. *Przyszłość wsi polskiej, wizje, strategie, koncepcje*, pr. zbior. pod red. L. Kolarskiej-Bobińskiej, A. Rosnera, J. Wilkina, Instytut Spraw Publicznych, Warszawa 2001.
6. *Rocznik Statystyczny Rolnictwa i Obszarów Wiejskich 2005*, GUS, Warszawa 2005.
7. Roczniki Demograficzne GUS z lat 2002-2006.
8. Roczniki Statystyczne RP GUS z lat 2000-2006.
9. Sikorska A., *Struktura społeczno-demograficzna i wykształcenie ludności wiejskiej*, IERiGŻ, Warszawa 1999.
10. Sikorska A., *Zmiany strukturalne na wsi i w rolnictwie w latach 1996-2000 a wielofunkcyjny rozwój obszarów wiejskich. Synteza*, IERiGŻ, Warszawa 2001.
11. Sikorska A., *Zmiany w strukturze społeczno-ekonomicznej ludności niechłopskiej w okresie transformacji ustrojowej*, IERiGŻ-PIB, Warszawa 2005.
12. Sosnowska B., *Ewolucja poziomu i struktury wykształcenia ludności wiejskiej oraz jej implikacje społeczno-ekonomiczne*, Roczniki Naukowe SERiA, tom III, zeszyt 6, Poznań 2001.
13. Spychalski G., *Mezoekonomiczne aspekty kształtowania rozwoju obszarów wiejskich*, IRWiR PAN, Warszawa 2005.
14. Szemberg A., *Przestrzenna mobilność ludności w latach 1996-2000*, IERiGŻ, Warszawa 2003.
15. *World Urbanization Prospects. The 2005 Revision*, Department of Economic and Social Affairs, United Nations, New York 2006.
16. Woś A., *Szanse i ograniczenia przekształceń strukturalnych polskiego rolnictwa*, IERiGŻ, Warszawa 2003.

17. Wrzochalska A., *Kobiety kierujące gospodarstwami rolnymi*, IERiGŻ, Warszawa 2003.
18. Zwoliński Ł., *Mobilność przestrzenna i społeczno-zawodowa ludności wiejskiej w latach 2000-2005*, IERiGŻ-PIB, Warszawa 2005.

Źródła internetowe:

1. Główny Urząd Statystyczny: <http://www.stat.gov.pl>
2. United Nations, Department of Economic and Social Affairs:
<http://www.un.org/esa/desa/>

Aneks

Tabela I. Ludność wiejska według wieku i płci w 2005 roku

Makroregiony	Udział procentowy ludności z rodzin														
	rolniczych						bezzrolniczych								
	według wieku			według płci			według wieku			według płci					
	przed- produkcyjny	produkcyjny	po- produkcyjny	mężczyźni	kobiety	przed- produkcyjny	produkcyjny	po- produkcyjny	mężczyźni	kobiety	przed- produkcyjny	produkcyjny	po- produkcyjny	mężczyźni	kobiety
Ogółem	22,1	62,7	15,2	50,8	49,2	22,2	58,8	19,0	49,1	50,9					
Środkowozachodni	24,2	63,7	12,1	52,1	47,9	25,3	57,3	17,3	49,5	50,5					
Środkowowschodni	22,7	61,8	15,5	51,0	49,0	17,3	53,2	29,4	48,1	51,9					
Południowo-wschodni	20,3	62,2	17,5	50,1	49,9	24,3	59,3	16,4	49,7	50,3					
Południowo-zachodni	19,7	67,3	13,0	50,7	49,3	22,0	60,4	17,6	48,1	51,9					
Północny	25,0	63,1	12,0	51,1	48,9	22,8	62,9	14,3	50,0	50,0					

Źródło: Ankieta IERiGŻ-PIB 2005.

Tabela II. Wykształcenie ludności wiejskiej w 2005 roku

Makroregiony	Udział procentowy osób w wieku 15 lat i więcej posiadających wykształcenie ^a											
	z rodzin rolniczych						z rodzin bezzrolniczych					
	podstawowe i gimnazjalne	zasadnicze zawodowe	średnie i pomaturalne	wyższe	brak wykształcenia		podstawowe i gimnazjalne	zasadnicze zawodowe	średnie i pomaturalne	wyższe	brak wykształcenia	
Ogółem	33,8	37,4	23,2	5,0	0,6		35,6	36,1	22,5	5,3	0,5	
Środkowozachodni	30,7	44,4	21,2	3,6	0,1		37,8	39,2	18,1	4,3	0,6	
Środkowowschodni	38,1	33,5	22,6	4,9	0,9		46,0	26,7	21,8	5,1	0,4	
Południowo-wschodni	31,9	37,9	24,0	5,5	0,7		24,6	38,7	29,4	7,0	0,3	
Południowo-zachodni	26,5	41,1	27,2	5,2	0,0		33,4	38,3	22,0	5,7	0,6	
Północny	33,5	38,3	22,5	5,1	0,6		39,0	39,2	17,6	3,7	0,5	

^a Zestawienie obejmuje wykształcenie ukończone.

Źródło: Ankieta IERiGŻ-PIB 2005.

Tabela III. Współczynniki obciążenia demograficznego ludności wiejskiej w 2005 roku

Makroregiony	Współczynnik obciążenia demograficznego ^a osobami w wieku:			
	przed- produkcyjnym	po- produkcyjnym	przed- produkcyjnym	po- produkcyjnym
	rodziny rolnicze		rodziny bezrolne	
1996	48,9	27,2	55,5	36,3
2000	43,9	24,6	48,9	36,1
2005	35,2	24,1	37,8	32,3
Środkowozachodni	37,9	18,9	44,2	30,2
Środkowowschodni	36,8	25,0	32,5	55,3
Południowo- -wschodni	32,7	28,1	41,0	27,7
Południowo- -zachodni	29,3	19,4	36,4	29,2
Północny	39,6	18,9	36,2	22,7

^a udział ludzi młodych oraz starszych przypadających na sto osób w wieku produkcyjnym.

Źródło: Ankieta IERiGŻ-PIB 2005.

Tabela IV. Stopa bezrobocia oraz współczynnik aktywności zawodowej ludności wiejskiej w 2005 roku

Makroregiony	Stopa bezrobocia ^a (w proc.)			Współczynnik aktywności zawodowej ^b (w proc.)		
	rodziny rolnicze	rodziny bezrolne	wiejskie razem	rodziny rol- nicze	rodziny bezrolne	wiejskie razem
Ogółem	7,5	30,2	16,0	80,6	49,0	65,0
Środkowozachodni	6,1	27,2	13,1	75,7	46,5	62,6
Środkowowschodni	8,2	29,5	13,2	76,0	41,7	63,7
Południowo- -wschodni	8,6	23,3	13,3	87,1	52,0	71,6
Południowo- -zachodni	5,4	30,2	19,3	85,9	51,1	62,2
Północny	4,2	40,2	27,7	78,2	52,2	59,0

^a Stopa bezrobocia została obliczona jako stosunek liczby bezrobotnych (w badaniach IERiGŻ-PIB są to osoby zarejestrowane w urzędach pracy lub deklarujące poszukiwanie pracy) do liczby osób aktywnych zawodowo, tj. pracujących i bezrobotnych.

^b Współczynnik aktywności zawodowej określa udział aktywnych zawodowo w liczbie ludności (w wieku 15 lat i więcej) ogółem.

Źródło: Ankieta IERiGŻ-PIB 2005.

Tabela V. Wychodźcy z terenów wiejskich^a według wieku w 2005 roku

Makroregiony	Procent osób opuszczających tereny wiejskie według wieku z rodzin										Mediana wieku ^b wychodźców z rodzin	
	rolniczych					bezzrolniczych						
	przed-produkcyjny	produkcyjny mobilny	produkcyjny niemobilny	po-produkcyjny	przed-produkcyjny	produkcyjny mobilny	produkcyjny niemobilny	po-produkcyjny	rolniczych	bezzrolniczych		
Ogółem	0,8	89,4	8,2	1,6	1,1	92,8	4,6	1,4	28	27		
Środkowozachodni	3,8	86,5	5,8	3,8	0,0	96,4	3,6	0,0	27	27		
Środkowowschodni	0,4	89,2	8,4	2,0	1,1	93,5	4,3	1,1	28	26		
Poludniowo-wschodni	0,8	89,8	8,6	0,8	0,0	94,0	6,0	0,0	28	26		
Poludniowo-zachodni	0,0	93,5	6,5	0,0	2,3	89,8	5,7	2,3	29	28		
Północny	0,0	90,0	10,0	0,0	1,8	92,9	1,8	3,6	26	29		

^a Są to osoby uczestniczące w badaniu ankietowym w 2000 roku, a podczas badania przeprowadzonego w 2005 roku przebywały w mieście lub za granicą (nie uwzględniając służby wojskowej).

^b Mediana dzieli badaną zbiorowość na dwie równe części: 50% populacji jest w wieku mniejszym lub równym od mediany, a 50% populacji jest w wieku większym lub równym od mediany.

Źródło: Ankieta IERiGŻ-PIB 2005.

Tabela VI. Obszar użytków rolnych oraz przychody pieniężne z działalności rolniczej przypadające na gospodarstwo rolne w 2005 roku w zależności od poziomu wykształcenia kierownika^a gospodarstwa

Wyszczególnienie	Wykształcenie														
	ogółem					zawodowe rolnicze (szkolne)					zawodowe nierolnicze lub brak wykształcenia zawodowego				
	liczba kierowników	średni obszar użytków rolnych (w ha)	średnie przychody na rodzinę (w tys. zł)	liczba kierowników	średni obszar użytków rolnych (w ha)	średnie przychody na rodzinę (w tys. zł)	liczba kierowników	średni obszar użytków rolnych (w ha)	średnie przychody na rodzinę (w tys. zł)	liczba kierowników	średni obszar użytków rolnych (w ha)	średnie przychody na rodzinę (w tys. zł)			
Podstawowe i gimnazjalne	830	8,2	13,9	-	-	-	830	8,2	13,9	-	-	830	8,2	13,9	
Zasadnicze zawodowe	1473	9,9	18,4	562	13,6	28,0	911	7,7	12,6	12,6	12,6	911	7,7	12,6	
Średnie i pomaturalne	650	12,6	25,4	235	16,6	38,5	415	10,4	18,0	18,0	18,0	415	10,4	18,0	
Wyższe	117	13,9	35,1	27	25,3	94,0	90	10,5	17,4	17,4	17,4	90	10,5	17,4	

^a Tabela dotyczy kierowników gospodarstw rolnych pracujących stale w gospodarstwie w pełnym i niepełnym wymiarze czasu.

Źródło: Ankieta IERiGŻ-PIB 2005.