



INSTYTUT EKONOMIKI ROLNICTWA
I GOSPODARKI ŻYWNOŚCIOWEJ
PAŃSTWOWY INSTYTUT BADAWCZY

***Spółeczno-ekonomiczne
cechy rodzinnych
gospodarstw
wysokotowarowych
(zmiany w latach 2000-2005)***

nr 83

Warszawa 2007

Bożena Karwat-Woźniak



EKONOMICZNE I SPOŁECZNE UWARUNKOWANIA
ROZWOJU POLSKIEJ GOSPODARKI ŻYWNOŚCIOWEJ
PO WSTĄPIENIU POLSKI DO UNII EUROPEJSKIEJ

***Spółeczno-ekonomiczne
cechy rodzinnych
gospodarstw
wysokotowarowych
(zmiany w latach 2000-2005)***



INSTYTUT EKONOMIKI ROLNICTWA
I GOSPODARKI ŻYWNOŚCIOWEJ
PAŃSTWOWY INSTYTUT BADAWCZY

***Spółeczno-ekonomiczne
cechy rodzinnych
gospodarstw
wysokotowarowych
(zmiany w latach 2000-2005)***

Redakcja naukowa

dr hab. Alina Sikorska, prof. IERiGŻ-PIB

Autor

dr inż. Bożena Karwat-Woźniak



EKONOMICZNE I SPOŁECZNE UWARUNKOWANIA
ROZWOJU POLSKIEJ GOSPODARKI ŻYWNOŚCIOWEJ
PO WSTĄPIENIU POLSKI DO UNII EUROPEJSKIEJ

Warszawa 2007

Autorka publikacji jest pracownikiem naukowym
Instytutu Ekonomiki Rolnictwa i Gospodarki Żywnościowej
– Państwowego Instytutu Badawczego

Pracę zrealizowano w ramach tematu
**Zróżnicowanie regionalne w rozwoju rolnictwa oraz jego wpływ
na problemy ekonomiczne i społeczne obszarów wiejskich**
w zadaniu *Gospodarstwa wysokotowarowe w rolnictwie chłopskim*

Celem zadania było ustalenie i ocena zmian w cechach społeczno-ekonomicznych
gospodarstw wysokotowarowych w warunkach narastającej konkurencji.

Korekta
Joanna Gozdera

Redakcja techniczna
Leszek Ślipki

Projekt okładki
AKME Projekty Sp. z o.o.

ISBN 978-83-60798-30-0

*Instytut Ekonomiki Rolnictwa i Gospodarki Żywnościowej
– Państwowy Instytut Badawczy
00-950 Warszawa, ul. Świętokrzyska 20, skr. poczt. nr 984
tel.: (0·prefiks·22) 50 54 444
faks: (0·prefiks·22) 50 54 636
e-mail: dw@ierigz.waw.pl
<http://www.ierigz.waw.pl>*

EGZEMPLARZ BEZPŁATNY

Nakład: 500 egz.

Druk: ABM System

Oprawa: UWIPAL

Spis treści

| | |
|--|----|
| Wprowadzenie..... | 7 |
| 1. Cechy ekonomiczne gospodarstw wysokotowarowych..... | 10 |
| 1.1. Wielkość i struktura obszarowa gospodarstw wysokotowarowych..... | 10 |
| 1.2. Wyposażenie gospodarstw wysokotowarowych w wybrane techniczne trwałe środki produkcji..... | 16 |
| 1.2.1. Ciągniki i maszyny rolnicze..... | 17 |
| 1.2.2. Ilość i jakość zasobów budowlanych posiadanych przez gospodarstwa wysokotowarowe..... | 21 |
| 1.3. Aktywność rynkowa gospodarstw wysokotowarowych..... | 25 |
| 1.3.1. Upraszczenie profilu produkcyjnego gospodarstw wysokotowarowych..... | 25 |
| 1.3.2. Formy i sposoby zbytu produkcji rolniczej z gospodarstw wysokotowarowych | 30 |
| 1.3.3. Produktywność czynników produkcji..... | 34 |
| 1.4. Aktywność inwestycyjna rolników z gospodarstw wysokotowarowych..... | 38 |
| 1.4.1. Rozpowszechnienie i poziom wydatków na inwestycje produkcyjne..... | 39 |
| 1.4.2. Rodzaje realizowanych inwestycji produkcyjnych..... | 42 |
| 2. Struktura społeczno-demograficzna ludności z gospodarstw wysokotowarowych..... | 44 |
| 2.1. Struktura demograficzna ludności z gospodarstw wysokotowarowych..... | 44 |
| 2.2. Poziom wykształcenia ludności..... | 48 |
| 2.3. Cechy społeczno-demograficzne kierowników gospodarstw wysokotowarowych.... | 50 |
| Podsumowanie..... | 53 |
| Literatura..... | 55 |

Wprowadzenie

Jednym z efektów przemian zachodzących w obrębie rolnictwa w warunkach nasilającej się konkurencji są coraz wyraźniej zaznaczające się tendencje polaryzacyjne, które szczególnie silnie uwidaczniają się w odniesieniu do aktywności ekonomicznej gospodarstw. Z jednej strony dynamicznie wzrasta grupa podmiotów¹, których użytkowanie jest ograniczone tylko do produkcji artykułów rolniczych wyłącznie lub głównie na potrzeby samozaopatrzeniowe. W konsekwencji w 2005 roku jednostki nieaktywne na rynku rolnym stanowiły już blisko połowę ogólnej liczby gospodarstw indywidualnych². Z drugiej zaś strony sprostanie wymogom konkurencyjności na wolnym rynku niesie za sobą konieczność podejmowania działań, głównie w kierunku zwiększenia koncentracji produkcji, której rozmiary będą umożliwiały uzyskanie silnej pozycji na rynku rolnym i satysfakcjonujących dochodów z pracy w rodzinnym gospodarstwie³. Łączy się z tym coraz silniejsze narastanie procesów profesjonalizacji w prowadzonej działalności rolniczej⁴. Świadczy o tym coraz bardziej wyraźny proces wyodrębniania się zbiorowości rodzinnych gospodarstw wysokotowarowych, zdolnych do konkurencji na międzynarodowym rynku rolnym⁵.

Potencjał produkcyjny i możliwości rozwojowe jednostkowego gospodarstwa rolnego wyznacza szereg bardzo zróżnicowanych czynników, które obejmują nie tylko materialne elementy zasobów produkcyjnych, czy usytuowanie wobec rynków zbytu i zaopatrzenia, ale również trudne do skwantyfikowania czynniki, takie jak np. cechy osobowościowe osób zaangażowanych w dane przedsięwzięcie, zwłaszcza sprawujących funkcje kierownicze i decyzyjne (kompetencje, zdolności zarządcze, marketingowe, skłonność do podejmowania ryzyka, spostrzegawczość, szybkość podejmowania decyzji itp)⁶. Te elementy, zwłaszcza w przypadku gospodarstwa indywidualnego, należy także rozszerzyć o sytuację rodzinną użytkownika. Niezależnie od ewolucji głównych funkcji gospodarstwa i od zmian w priorytetach prowadzonej działalności rolniczej,

¹ W tekście pracy stosuje się zamiennie określenia: gospodarstwo, jednostka, podmiot.

² A. Sikorska: *Przemiany w strukturze agrarnej gospodarstw chłopskich*, IERiGŻ-PIB, Warszawa 2007, s.21-22.

³ Pomimo pewnych różnic pojęciowych, w opracowaniu określenia – gospodarstwo rodzinne, gospodarstwo indywidualne oraz chłopskie – używane są zamiennie.

⁴ A. Sikorska: *Przeobrażenia w strukturze społeczno-ekonomicznej wsi a proces włączania się Polski do Wspólnej Polityki Rolnej Unii Europejskiej. Synteza*, IERiGŻ-PIB, Warszawa 2007, s. 100.

⁵ B. Karwat-Woźniak, P. Chmieliński: *Highly commercial farms in family farming in Poland*”, Raport nr 72.1, IERiGŻ-PIB, Warszawa 2007, s. 93.

⁶ A. Woś: *Układy strukturalne w rolnictwie chłopskim (w świetle danych rachunkowości rolnej)*. Komunikaty, Raporty, Ekspertyzy, nr 465, IERiGŻ, Warszawa 2000, s. 9.

nigdy nie została całkowicie zerwana więź łącząca rodzinę i warsztat pracy, gdyż nie zmieniły się fundamentalne zasady wzajemnych powiązań, do jakich zaliczyć należy zasady przejmowania gospodarstwa, czy charakter stosunków w zakresie siły roboczej⁷.

Aby rodzinne gospodarstwo rolne mogło pełnić ważne funkcje w aktywności ekonomicznej związanych z nim osób, musi między innymi zapewnić określony poziom dochodu umożliwiający akceptowany poziom życia. Oznacza to, że wielkość i struktura jego potencjału produkcyjnego musi umożliwiać generowanie produkcji umożliwiającej uzyskanie satysfakcjonujących dochodów, czyli takich, które zapewnią odpowiedni standard życia i możliwość rozwoju gospodarstwa. Granica, od której zaczyna się akceptowany społecznie poziom dochodów nie jest wielkością stałą i z reguły wzrasta wraz z rozwojem gospodarczym danego kraju, gdyż podnoszą się oczekiwania dotyczące odpowiedniego standardu życia, który może także być zróżnicowany regionalnie.

Możliwości uzyskania satysfakcjonujących dochodów i utrzymanie silnej pozycji rynkowej w warunkach wzrastającej konkurencji, wiążą się z reguły z koniecznością systematycznego rozszerzania skali produkcji i poprawy sprawności gospodarowania. Wymaga to na ogół ciągłego wprowadzania wielokierunkowych przeobrażeń w potencjale produkcyjnym gospodarstw, nawet w przypadku jednostek produkujących na odpowiednio dużą skalę, tj. zaliczanych do grupy wysokotowarowych. Te przemiany uwidaczniają się zarówno w zmianach parametrów ekonomiczno-produkcyjnych tych jednostek, jak i w przeobrażeniach struktury społeczno-demograficznej ludności z tych gospodarstw.

Przedmiotem pracy jest charakterystyka przemian zachodzących w cechach gospodarstw rolnych o powierzchni przekraczającej 1,00 ha UR oraz wśród ludności, która je użytkuje. Objęła ona ponadto wyłącznie te grupy, których dochody z prowadzonej działalności rolniczej były przynajmniej na podobnym poziomie, co średnie dochody uzyskiwane z pracy zarobkowej poza rolnictwem. Tak określone rozmiary produkcji towarowej były co najmniej dwukrotnie wyższe niż średnia wielkość sprzedaży w przeliczeniu na 1 gospodarstwo rynkowe w całym ankietowanym zbiorze. Gospodarstwa indywidualne spełniające to kryterium określono jako wysokotowarowe⁸.

⁷ A. Sikorska: *Gospodarstwa socjalne w strukturze społeczno-ekonomicznej wsi*. Studia i Monografie, z. 117, IERiGŻ, Warszawa 2003, s. 8.

⁸ Szerzej problematykę związaną z zasadami kwalifikacji gospodarstw indywidualnych i kryteriami wyodrębniania jednostek wysokotowarowych przedstawiono w pracy: B. Karwat-Woźniak: *Możliwości rozwojowe chłopskiego rolnictwa na przykładzie gospodarstw wysokotowarowych*, Raport nr 10, IERiGŻ-PIB, Warszawa 2005, s. 9-12; oraz w opracowaniu B. Karwat-Woźniak, P. Chmieliński: *Highly commercial farms ... op. cit.*, s. 13-15.

Jednostki wysokotowarowe wyodrębniono z grupy gospodarstw rolnych stanowiących stałą próbę badawczą IERiGŻ-PIB, która każdorazowo stanowiła około jednej pięćsetnej faktycznej liczby gospodarstw indywidualnych, a obejmowała wszystkie jednostki położone w wytypowanych do badań 76 wsiach. Te miejscowości były dobrane celowo, tak by reprezentowały różne regiony kraju, a struktura obszarowa ankietowanych podmiotów odzwierciedlała rzeczywiste wielkości ogółu gospodarstw chłopskich, zarówno w skali kraju, jak i w ujęciu makroregionalnym⁹. Należy również zaznaczyć, że w rolnictwie indywidualnym, a takie dominuje w Polsce, powierzchnia gospodarstwa jest ściśle powiązana z poziomem majątku produkcyjnego¹⁰, cechami rolników i członków ich rodzin, a także głównymi celami prowadzonej działalności rolniczej. Z tego względu można uznać, że badana zbiorowość odzwierciedla struktury społeczno-ekonomiczne polskiego rolnictwa.

Ogółem w badaniu przeprowadzonym w 2000 roku ankietą objęto 3927 gospodarstw, a w 2005 roku 3705.

Wypełniony kwestionariusz ankiety dostarcza bardzo szczegółowych i różnorodnych informacji o gospodarstwie, a przede wszystkim o jego powierzchni i poziomie wyposażenia w trwałe techniczne środki produkcji, skali i strukturze produkcji, charakterze kontaktów z rynkiem, aktywności inwestycyjnej i źródłach jej finansowania. Zawiera on także dane o cechach demograficznych, poziomie wykształcenia, aktywności zawodowej osób kierujących gospodarstwem oraz członków ich rodzin.

Stosunkowo duża liczebność próby, szeroki zakres zbieranych informacji oraz stosowanie od wielu lat tej samej metody badawczej, warunkującej ciągłość i porównywalność danych, umożliwiły wieloaspektową analizę procesów zachodzących w obrębie rolnictwa chłopskiego w długich okresach. Panelowy charakter badań zapewnia określenie dynamiki i kierunku stwierdzonych zmian. Waler reprezentatywności w odniesieniu do wielkości gospodarstw indywidualnych pozwalał na zachowanie wiarygodności opisywanych procesów.

Wykorzystywane w analizie dane empiryczne każdorazowo dotyczyły roku gospodarczego lub stanu na jego zakończenie. Były to odpowiednio lata 1999/2000 i 2004/2005, co w pracy skrótowo określono latami: 2000 i 2005.

⁹ W prowadzonych badaniach wydzielono pięć makroregionów. Przy ich wyodrębnianiu kierowano się historycznie ukształtowanymi podobieństwami w cechach struktury społeczno-gospodarczej poszczególnych terenów (województw). Szerzej o podziale makroregionalnym pisze: A. Sikorska, *Zmiany strukturalne na wsi i w rolnictwie w latach 1996-2000 a wielofunkcyjny rozwój obszarów wiejskich. Synteza*, IERiGŻ, Warszawa 2000, s. 5-10.

¹⁰ A. Szemberg: *Przemiany struktury agrarnej w rolnictwie chłopskim*, [w:] *Rynki wiejskie: ziemia, kapitał, praca*, IRWiR-PAN, Warszawa 2001, s. 14.

Należy również zaznaczyć, że informacje dotyczące aktywności inwestycyjnej i zmian obszarowych obejmowały zaszczości pomiędzy badaniami, tj. czterolecia 1996-2000 i pięcioletnia 2000-2005.

Jak już wcześniej wspomniano, z całej badanej próby wybrano jednostki, których rozmiary produkcji na rynek umożliwiały uzyskanie dochodu z pracy w gospodarstwie w przeliczeniu na jedną osobę w pełni zatrudnioną co najmniej równego średnim zarobkom poza rolnictwem. Liczebność zbioru takich podmiotów w analizowanych latach kształtowała się następująco: w 2000 roku było ich 436 (11,1% ogółu badanych), a w 2005 roku – 446 (tj. 12,0% całej próby). Tym samym należy uznać, że w pięcioletniu 2000-2005 liczebność grupy gospodarstw wysokotowarowych była relatywnie stabilna. Jednocześnie należy dodać, że na początku okresu transformacji systemu ekonomicznego w Polsce, tj. w 1992 roku jednostki wysokotowarowe stanowiły 6,4% wszystkich ankietowanych gospodarstw indywidualnych.

Celem pracy było zbadanie, jak procesy włączania się polskiej gospodarki i rolnictwa do struktur Unii Europejskiej wpłynęły na przeobrażenia cech ekonomiczno-produkcyjnych gospodarstw wysokotowarowych i właściwości społeczno-demograficznych ludności z tych jednostek, a w szczególności osób kierujących działalnością rolniczą oraz tych członków rodzin, którzy wykonywali głównie zajęcia rolnicze.

1. Cechy ekonomiczne gospodarstw wysokotowarowych

1.1. Wielkość i struktura obszarowa gospodarstw wysokotowarowych

Istotnym czynnikiem określającym możliwości produkcyjne i rynkowe gospodarstwa jest obszar uprawianych gruntów, ponieważ stanowi jeden z podstawowych elementów wyznaczających wielkości i relacje ekonomiczne oraz produkcyjne w gospodarstwach rolnych¹¹. I chociaż współcześnie rozwój technologiczny procesów wytwórczych w rolnictwie, a także powszechne możliwości wykorzystania *know-how*, osłabiły wpływ i znaczenie arealu użytkowanych gruntów rolniczych w kształtowaniu efektów ekonomiczno-produkcyjnych poszczególnych gospodarstw¹², a ziemia rolnicza w relatywnie większym zakresie

¹¹ A. Kowalski: *Czynniki produkcji w agrobiznesie* [w:] *Encyklopedia Agrobiznesu*, Fundacja Innowacja, Warszawa 1998, s. 109.

¹² A. Woś: *Wzrost gospodarczy i strategie rozwoju polskiego rolnictwa. Eseje 2*, IERiGŻ, Warszawa 1998, s.61.

z czynnika produkcji staje się środowiskiem i przestrzenią produkcji rolniczej¹³, to jednak w warunkach polskiego rolnictwa powierzchnia gospodarstw nadal w znacznym stopniu wyznacza zarówno skalę¹⁴ i towarowość produkcji¹⁵, jak i dochody uzyskiwane z działalności rolniczej¹⁶. Ponadto osiągnięcie rozsądnego zakresu koncentracji ziemi rolniczej jest pożądane nie tylko ze względów ekonomicznych, ale również środowiskowych¹⁷. Dysfunkcyjne ekologicznie mogą być nie tylko gospodarstwa zbyt duże, ale również zbyt małe obszarowo.

Tabela 1. Struktura obszarowa gospodarstw wysokotowarowych

| Rok | Grupy obszarowe (w ha UR) | | | | | | |
|------|---------------------------|------|-------|-------|-------|-------|-------------|
| | 1-5 | 5-10 | 10-15 | 15-20 | 20-30 | 30-50 | 50 i więcej |
| | Suma wiersza = 100 | | | | | | |
| 2000 | 10,0 | 13,8 | 18,3 | 14,9 | 22,7 | 13,9 | 6,4 |
| 2005 | 4,7 | 11,4 | 11,0 | 18,4 | 24,2 | 19,1 | 11,2 |

Źródło: Opracowano na podstawie danych ankietowych IERiGŻ-PIB 2000 i 2005.

Z analizy zebranych materiałów wynika, że rodzinne gospodarstwa wysokotowarowe tworzyły grupę zróżnicowaną pod względem użytkowanej powierzchni gruntów rolniczych¹⁸. Choć w ich skład wchodziły jednostki o bardzo odmiennym areale, to zawsze znaczący udział miały podmioty relatywnie duże obszarowo. W latach 2000-2005 odnotowano kolejny wzrost odsetka gospodarstw stosunkowo dużych powierzchniowo. W tym czasie udział jednostek wysokotowarowych o areale 20 i więcej ha UR powiększył się z nieco z 43 do 55%. Jeśli uwzględnimy grupę jednostek największych obszarowo, tj. 50-hektarowych i większych, to dynamika tego procesu była jeszcze większa. W 2005 roku ponad 11% jednostek wysokotowarowych posiadało co najmniej 50 ha UR, podczas gdy w 2000 roku było ich tylko nieco ponad 6%. Jednocześnie wśród gospodarstw wysokotowarowych ubywało podmiotów o areale do 15 ha UR. W tym okresie udział tej wielkości podmiotów w grupie gospodarstw

¹³ A. Woś: *Rolnictwo polskie wobec procesów globalnych w gospodarce*, Studia i Monografie, z. 105, IERiGŻ, Warszawa 2001, s. 26.

¹⁴ H. Rudnicki: *Przemiany strukturalne w polskim rolnictwie w okresie transformacji systemowej*, [w:] *Kwestia agrarna w Polsce i na świecie*, SGGW, Warszawa 2005, s. 184.

¹⁵ S. Paszkowski: *Główne kierunki procesów przystosowawczych w rolnictwie rodzinnym do warunków gospodarki rynkowej*, [w:] *Kwestia agrarna ... op. cit.*, s. 164, 171 i 172.

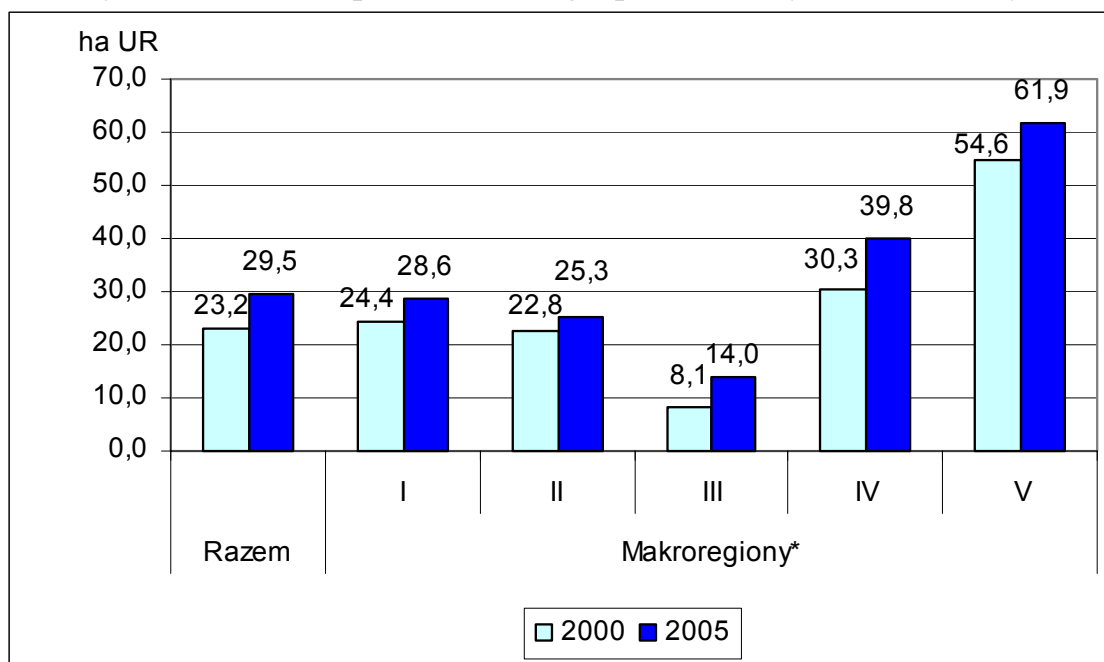
¹⁶ J. St. Zegar: *Dochody gospodarstw chłopskich w okresie transformacji (na przykładzie gospodarstw prowadzących rachunkowość rolną)*, Studia i Monografie, z. 101, IERiGŻ, Warszawa, s. 19 i 27.

¹⁷ W. Poczta, K. Pawlak, E. Kiryluk-Dryjska, P. Siemiński: *Perspektywy polskich gospodarstw rolnych w Europejskim Modelu Rolnictwa*, Roczniki Naukowe Stowarzyszenia Ekonomistów Rolnictwa i Agrobiznesu, z. 2, t. IX, Warszawa-Poznań-Kraków 2007, s. 299-300.

¹⁸ Powierzchnia najmniejszego odnotowanego w badaniu gospodarstwa uznanego za wysokotowarowe wynosiła 1,02 ha UR, a największego 498,2 ha UR.

wysokotowarowych zmniejszył się z 42 do 27%. Szczególnie szybko ubywało jednostek najmniejszych, tj. do 5 ha UR, których odsetek w latach 2000-2005 zmniejszył się dwukrotnie (z 10 do 5%). Jednocześnie należy podkreślić, że te tendencje szczególnie zaznaczyły się w analizowanym pięcioleciu, zwłaszcza że w latach 1992-2000 analogiczny wskaźnik obniżył się z 13 do 10%, przy czym ten spadek przypadał głównie na czterolecie 1992-1996.

Wykres 1. Średnia powierzchnia gospodarstw wysokotowarowych



*Makroregiony: **I** – *środkowozachodni* (kujawsko-pomorskie i wielkopolskie); **II** – *środkowowschodni* (łódzkie, mazowieckie, lubelskie i podlaskie); **III** – *południowo-wschodni* (świętokrzyskie, małopolskie, podkarpackie i śląskie); **IV** – *południowo-zachodni* (opolskie, lubuskie i dolnośląskie); **V** – *północny* (zachodniopomorskie, pomorskie i warmińsko-mazurskie).
 Źródło: Opracowano na podstawie danych ankietowych IERiGŻ-PIB 2000 i 2005.

Wynikiem przedstawionych powyżej procesów był wzrost przeciętnej powierzchni gospodarstwa wysokotowarowego (wykres 1). W latach 2000-2005 średni obszar jednostki wysokotowarowej zwiększył się z 23,2 do 29,5 ha UR, czyli o 27%. Był to relatywnie duży postęp, gdyż w okresie 1996-2000 przeciętny areal gospodarstwa wysokotowarowego wzrósł z 20,8 do 23,2 ha UR, tj. tylko o niespełna 12%.

Konsekwencją znacznego przyśpieszenia procesów koncentracji ziemi w grupie gospodarstw wysokotowarowych po 2000 roku był wzrost dystansu w wyposażeniu w ziemię pomiędzy jednostkami wysokotowarowymi i pozostałymi podmiotami produkującymi na rynek. W 2000 roku średni obszar gospodarstwa wysokotowarowego był dwuipółkrotnie wyższy niż wśród ogółu jednostek ze sprzedażą produkcji rolniczej, a w 2005 już prawie trzykrotnie.

Przyśpieszenie tempa koncentracji ziemi w grupie gospodarstw wysokotowarowych, jakie nastąpiło w latach 2000-2005, wyrażało się zarówno rosnącą liczbą rolników zwiększających areal uprawianej ziemi, jak i powierzchnią gruntów biorących udział w tym procesie. W tym czasie średnio w roku blisko 9% jednostek wysokotowarowych powiększyło areal uprawianej ziemi, średnio o 10,9 ha UR. W latach 1992-2000 wzrost obszaru wystąpił średnio w roku w około 7% gospodarstw wysokotowarowych, a powierzchnia zmian wynosiła przeciętnie 8,1 ha UR. Należy również podkreślić, że przypadki zmniejszania powierzchni gospodarstwa wysokotowarowego zdarzały się niezmiernie rzadko i dotyczyły niewielkich powierzchni. Takie sytuacje w latach 2000-2005, podobnie jak i w latach wcześniejszych, obejmowały niezmiernie średnio w roku tylko około 2% jednostek wysokotowarowych i występowały najczęściej w przypadku zdarzeń losowych (spadki i działy rodzinne), zwrotu niekorzystnych dzierżaw bądź optymalizacji rozłogu. Należy również zaznaczyć, że w jednostkach wysokotowarowych zmniejszenia obszarowe były w coraz większym stopniu związane z aktywnym kształtowaniem rozłogu gospodarstwa, natomiast ograniczeniu uległy zmniejszenia powierzchni z przyczyn niezależnych od rolników¹⁹.

Tabela 2. Źródła i formy zwiększeń obszarowych w gospodarstwach wysokotowarowych

| Okres | Odsetek gruntów pochodzących z: | | | | |
|-----------|---------------------------------|----------|-------------------|----------|-------------------|
| | kupna od osób | | dzierżawy od osób | | obrotu rodzinnego |
| | fizycznych | prawnych | fizycznych | prawnych | |
| | suma wiersza = 100 | | | | |
| 1996-2000 | 25,6 | 26,4 | 30,9 | 11,9 | 5,2 |
| 2000-2005 | 25,6 | 14,7 | 39,1 | 12,8 | 7,8 |

Źródło: Opracowano na podstawie badań ankietowych IERiGŻ-PIB 2000 i 2005.

Z przeprowadzonych analiz wynika, że niezmiernie największą rolę we wzroście arealu gospodarstwa wysokotowarowego odegrał obrót prywatny. W latach 2000-2005 umowy pomiędzy osobami fizycznymi (rolnikami) stanowiły ponad 85% wszystkich transakcji umożliwiających zwiększenia obszarowe w tej zbiorowości. Z tego źródła pochodziło około 73% całkowitej powierzchni zwiększeń, z czego 39% stanowiły dzierżawy, około 26% zakupiono, a tylko niespełna 8% pozyskano w obrocie rodzinnym.

¹⁹ Z badań ankietowych wynika, że w latach 2000-2005 około 33% przypadków redukcji wielkości gospodarstw wysokotowarowych spowodowane było zdarzeniami losowymi, ale dotyczyło 12% ogólnego arealu zmniejszeń, podczas gdy w czterolecu 1992-1996 analogiczne wskaźniki wynosiły odpowiednio 65 i 49%.

Zdecydowanie rzadziej dochodziło do transakcji pomiędzy użytkownikami gospodarstw wysokotowarowych a osobami prawnymi. Umowy zawierane pomiędzy tymi kontrahentami stanowiły 15% wszystkich transakcji dotyczących zwiększeń obszarowych, ale dotyczyły 27% powierzchni ziemi rolniczej przeznaczonej na powiększenie areалу gospodarstwa wysokotowarowego.

Z przeprowadzonych badań wynika, że chociaż niezmiennie dominowały rynkowe formy pozyskiwania ziemi rolniczej przeznaczonej na wzrost obszaru gospodarstw wysokotowarowych, to ulegały one pewnym zmianom w zależności od źródła pochodzenia gruntu (tab. 2). W latach 1996-2000 około 52% ogólnej powierzchni zwiększeń pochodziło z zakupu, a w latach 2000-2005 ten udział był o około 12 p.p. niższy i wynosił nieco ponad 40%. Było to głównie wynikiem spadku sprzedaży ziemi z ANR, spowodowanego zmniejszeniem powierzchni ziemi przydatnej do wykorzystania rolniczego w zasobie Skarbu Państwa²⁰. W tym czasie udział ziemi rolniczej zakupionej przez użytkowników gospodarstw wysokotowarowych z Zasobu Skarbu Państwa zmniejszył się z 26 do 15%.

W przypadku ziemi dzierżawionej jej udział w procesie zwiększeń obszarowych w grupie jednostek wysokotowarowych uległ wzrostowi. W latach 1996-2000 niespełna 43% ogólnej powierzchni zwiększeń stanowiły grunty dzierżawione, a w okresie 2000-2005 ten udział stanowiło już prawie 52%. Nastąpiło to w efekcie wyraźnego zwiększenia obszaru dzierżaw międzysąsiedzkich (z 31 do 39%), przy praktycznie niezmiennym areale ziemi dzierżawionej z ANR, który wynosił około 12-13%.

Procesy koncentracji ziemi w gospodarstwach wysokotowarowych miały charakter powszechny, przy czym z różnym nasileniem zaznaczały się w poszczególnych regionach kraju. Terytorialne zróżnicowanie w tempie przemian struktury obszarowej jednostek wysokotowarowych utrzymuje się od wielu lat, niemniej jednak po 2000 roku odnotowano pewne zmiany w tym zakresie. Wyrażały się one głównie gwałtownym przyspieszeniem koncentracji ziemi w jednostkach wysokotowarowych na obszarach o relatywnie niewielkim natężeniu tych procesów okresie 1992-2000, zwłaszcza w makroregionie południowo-wschodnim. Na tym terenie w latach 2000-2005 przeciętny obszar gospodarstwa w grupie podmiotów wysokotowarowych powiększył się z 8,1 do 14,0 ha UR, tj. o 73%, podczas gdy w latach 1992-2000 ten wzrost wyniósł tylko niespełna 13%. W ten proces zaangażowane były praktycznie wyłącznie grunty prywatne.

²⁰ A Sikorska: *Rynek ziemi Rolniczej. Stan i perspektywy*, Raporty rynkowe nr 9, Warszawa 2006, s. 7-8.

Przyśpieszenie tempa koncentracji ziemi w gospodarstwach wysokotowarowych położonych w makroregionie południowo-wschodnim należy wiązać ze specyfiką rolnictwa na tym obszarze. Na tle innych terenów, ten makroregion cechuje się dużym rozdrobnieniem obszarowym i znacznym zakresem dwuzawodowości wśród rolników, dla których prowadzone gospodarstwo spełnia głównie funkcje samozaopatrzeniowe. Wśród użytkowników takich jednostek wejście do UE spowodowało nasilenie skłonności do zmniejszenia obszaru, a nawet likwidacji gospodarstwa. Było to wywołane nie tylko trudnościami w sprostaniu zwiększającym się wymogom rynku, ale również wzrostem możliwości podjęcia zatrudnienia poza rolnictwem, stwarzającego szanse względnie stabilnego ekonomicznego bytu. Ziemia należąca do tych gospodarstw była przejmowana, przeważnie w formie dzierżawy, przez podmioty silne ekonomicznie, czyli jednostki wysokotowarowe. Dla tej grupy podmiotów utrzymanie konkurencyjnej pozycji na rynku wymagało wzrostu skali prowadzonej działalności rolniczej, co motywowało je do rozszerzania areалу upraw. Należy również dodać, że w analizowanym pięcioleciu tylko w tym makroregionie odnotowano zmniejszenie (z 8 do 7%) udziału jednostek wysokotowarowych w rolnictwie indywidualnym. W grupie gospodarstw, które pomiędzy 2000 a 2005 rokiem utraciły pozycję konkurencyjną, znajdowały się przeważnie jednostki małe obszarowo (od 1 do 3 ha UR), którym nie udało się zwiększyć powierzchni, a dalszy wzrost rozmiarów produkcji rolniczej wymagał rozszerzenia areалу upraw, a nie dalszego zwiększenia intensywności prowadzonych procesów wytwórczych.

W latach 2000-2005 największe spowolnienie tempa koncentracji ziemi w gospodarstwach wysokotowarowych wystąpiło na terenach o najbardziej zaawansowanych od wielu lat procesach koncentracji gruntów rolniczych, tj. w makroregionie północnym, gdzie przeciętny areal gospodarstwa wysokotowarowego zwiększył się z 54,6 do 61,9 ha UR, tj. o 13%. Należy również dodać, że na tym obszarze nasilenie procesu koncentracji gruntów w gospodarstwach wysokotowarowych było prawie pięciokrotnie słabsze w porównaniu z okresem 1996-2000, kiedy to obszar jednostki wysokotowarowej zwiększył się o z 33,7 do 54,6 ha UR, czyli o 62%. W rezultacie nastąpiło zahamowanie narastania międzyregionalnych dysproporcji w wielkości jednostek wysokotowarowych. W 1992 roku stosunek pomiędzy największym (makroregion północny), a najmniejszym (makroregion południowo-wschodni) przeciętnym obszarem gospodarstwa wysokotowarowego kształtował się jak 4:1, w okresie następnych ośmiu lat wzrósł i wynosił w 2000 roku 7:1, natomiast w 2005 roku analogicznie liczony wskaźnik stanowił 5:1, czyli zbliżał się do poziomu sprzed trzynastu lat. Zmniejszenie tych różnic było konsekwencją ograniczenia możliwości wzrostu obszaru gospodarstw w makroregionie północnym w oparciu o grunty z ANR,

które stanowiły główne źródło pozyskiwania ziemi. Ponad 80% przyrostu powierzchni gruntów rolniczych w gospodarstwach wysokotowarowych w makroregionie północnym odbyło się na bazie ziemi z zasobu Skarbu Państwa.

W latach 2000-2005 najwolniej procesy koncentracji w gospodarstwach wysokotowarowych przebiegały w makroregionie środkowowschodnim. W tym czasie średnia ich powierzchnia zwiększyła się tylko z 22,8 do 25,3 ha UR, tj. o niespełna 11%. Był to wzrost prawie trzykrotnie mniejszy niż w latach 1996-2000, kiedy to przeciętny areal podmiotu wysokotowarowego powiększył się z 17,5 do 22,8 ha UR, czyli o 30%.

Odnotowane w latach 2000-2005 spowolnienie procesów koncentracji ziemi w jednostkach wysokotowarowych w makroregionie środkowowschodnim wiązać należy ze zmniejszeniem tempa likwidacji położonych na tym terenie gospodarstw indywidualnych²¹. Grunty rolnicze z podmiotów ograniczających lub likwidujących produkcję rolniczą, od lat stanowiły główne źródło pozyskiwania użytków rolnych przez silnie ekonomicznie, ale relatywnie nieliczne gospodarstwa wysokotowarowe. W pięcioleciu 2000-2005, podobnie jak i w latach wcześniejszych około 75% przyrostu arealu ziemi rolniczej w tej grupie gospodarstw odbyło się na bazie gruntów chłopskich.

1.2. Wyposażenie gospodarstw wysokotowarowych w wybrane techniczne trwałe środki produkcji

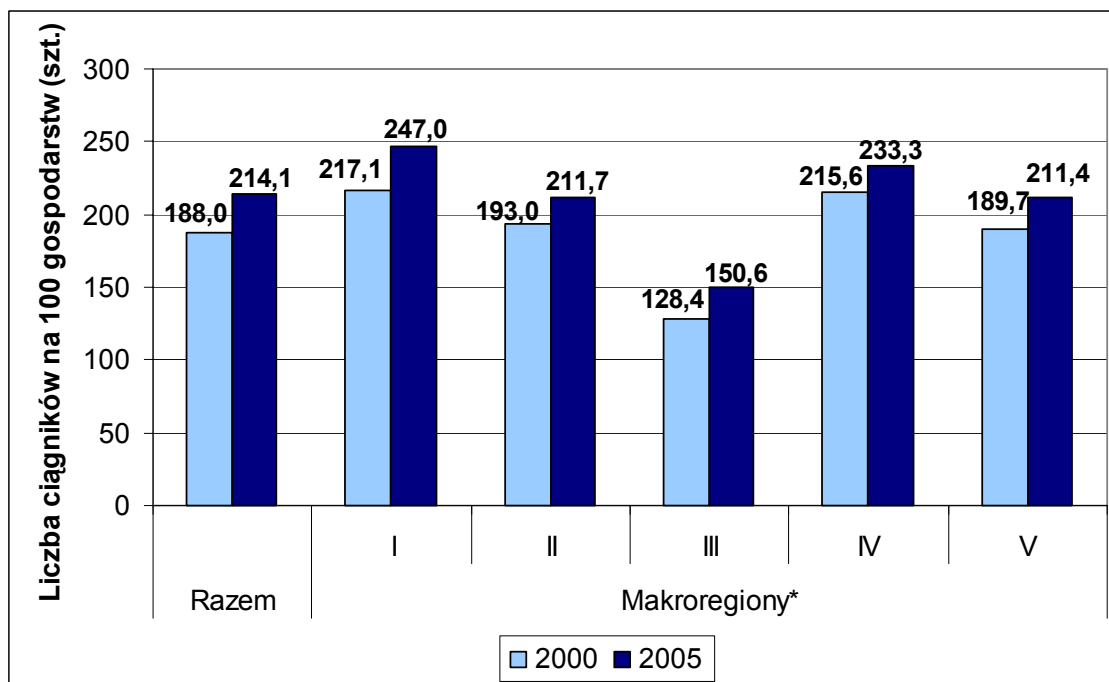
Istotny element potencjału wytwórczego i trwałego majątku produkcyjnego gospodarstw rolnych stanowią budynki gospodarcze oraz ciągniki i maszyny. Posiadanie nowoczesnych maszyn i urządzeń technicznych umożliwia stosowanie nowoczesnych technologii, dzięki którym nie tylko zmniejsza się uciążliwość pracy w rolnictwie, lecz wzrasta również jej wydajność oraz skala i jakość produkcji. Poziom technicznego uzbrojenia gospodarstw warunkuje także efektywność wykorzystania innych środków produkcji, co dodatkowo korzystnie oddziałuje na sprawność gospodarowania. Wobec tego należy uznać, że w warunkach nasilającej się konkurencji, poziom wyposażenia w techniczne środki trwałe w coraz większym stopniu wpływa na pozycję rynkową oraz wysokość dochodów z pracy w gospodarstwie. Potwierdziły to zmiany, jakie zaszły w skali i jakości technicznego wyposażenia gospodarstw wysokotowarowych.

²¹ Z badań ankietowych wynika, że w makroregionie środkowowschodnim w latach 2000-2005 ubywało średnio w roku 1,9% gospodarstw, podczas gdy w okresie 1996-2000 analogiczny roczny spadek wynosił 2,8%.

1.2.1. Ciągniki i maszyny rolnicze

W analizowanym okresie, w grupie gospodarstw wysokotowarowych w wyniku relatywnie intensywnych zakupów ciągników²², wzrósł odsetek jednostek posiadających więcej niż jeden ciągnik (z 65 do 73%). Tym samym zwiększyła się liczba ciągników przypadająca na sto podmiotów wysokotowarowych (z 188 w 2000 roku do 214 pięć lat później, czyli o blisko 14%).

Wykres 2. Wyposażenie gospodarstw wysokotowarowych w ciągniki



*Oznaczenie makroregionów i województwa jakie obejmują jak wykres 1.

Źródło: Opracowano na podstawie danych ankietowych IERiGŻ-PIB 2000 i 2005.

Postęp w zakresie poziomu wyposażenia w siłę pociągową gospodarstw wysokotowarowych był zjawiskiem ogólnym, chociaż odnotowano również nieliczne przypadki spadku ilości posiadanych ciągników. W latach 2000-2005 ten proces zaznaczył się tylko w jednostkach wysokotowarowych o areale od 5 do 10 ha UR. W tej grupie średnia liczba ciągników przypadająca na sto podmiotów zmniejszyła się o około 4%. We wszystkich pozostałych grupach obszarowych odnotowano wzrost stanu ilościowego ciągników będących w dyspozycji gospodarstw wysokotowarowych, przy czym największy wzrost stwierdzono w jednostkach o obszarze od 1 do 5 ha UR. W jednostkach wysokotowarowych tej wielkości przeciętna liczba posiadanych ciągników zwiększyła się o 19%. Z kolei najmniejszy wzrost liczby ciągników zaznaczył się wśród jednostek wy-

²² W latach 2000-2005 ponad 21% użytkowników gospodarstw wysokotowarowych dokonało zakupu przynajmniej 1 ciągnika.

sokotowarowych o areale od 20 do 30 ha UR. W tym przypadku średnia ilość ciągników przypadająca na 100 podmiotów wysokotowarowych wzrosła o 2%.

W ujęciu przestrzennym we wszystkich makroregionach średnia liczba ciągników przypadająca na 100 podmiotów wysokotowarowych w 2005 roku wyraźnie przewyższała analogiczny wskaźnik odnotowany pięć lat wcześniej, a skala tego wzrostu wahała się: od około 8% (w makroregionie południowo-zachodnim) do ponad 17% (w makroregionie południowo-wschodnim). Należy jednak zaznaczyć, że nadal utrzymały się duże terytorialne różnice w poziomie wyposażenia w siłę pociagową opisywanych gospodarstw. Oznacza to, że w 2005 roku, podobnie jak w latach wcześniejszych, najwięcej ciągników posiadały gospodarstwa wysokotowarowe z makroregionu środkowozachodniego (247 sztuk na 100 podmiotów). Z kolei najmniejszą liczbą ciągników dysponowały jednostki wysokotowarowe położone w makroregionie południowo-wschodnim (niespełna 151 sztuk na 100 gospodarstw).

Wśród inwestycji w ciągniki, przeważały zakupy nowych maszyn o relatywnie dużej mocy. W konsekwencji, wśród całkowitej liczby ciągników stanowiących wyposażenie gospodarstw wysokotowarowych co dziesiąty posiadał moc przynajmniej 110 KM i był w wieku do 4 lat. Należy również podkreślić, że odnotowane w latach 2000-2005 zakupy ciągników w jednostkach wysokotowarowych łączyły się z relatywnie intensywnym procesem koncentracji ziemi w tej kategorii gospodarstw. W konsekwencji, pomiędzy rokiem 2000 a 2005, średnia powierzchnia gruntów rolniczych przypadająca na 1 ciągnik zwiększyła się z 12,3 do 13,8 ha UR, tj. o 12%, co świadczyło o coraz bardziej efektywnym dopasowywaniu czynników produkcji.

W analizowanym pięcioleciu, w 56% gospodarstw wysokotowarowych inwestowano w maszyny, kupując przeciętnie 2,4 maszyny. Można uznać, że była to nie tylko relatywnie duża skala zakupów, ale wyraźnie wyższa niż w latach 1996-2000. Świadczyła o tym między innymi różnica w liczbie kupionych maszyn w wyróżnionych okresach. Gdy za miernik porównania obu okresów przyjmiemy przeciętną liczbę maszyn nabytych przez rolników z gospodarstw wysokotowarowych inwestujących w park maszynowy, to w okresie 2000-2005 była ona o prawie 85% wyższa w porównaniu z okresem 1996-2000, kiedy to statystyczna jednostka wysokotowarowa zakupiła przeciętnie 1,3 maszyny. Jednocześnie należy dodać, że w obydwu porównywanych okresach liczba gospodarstw z inwestycjami w mechanizację była praktycznie identyczna.

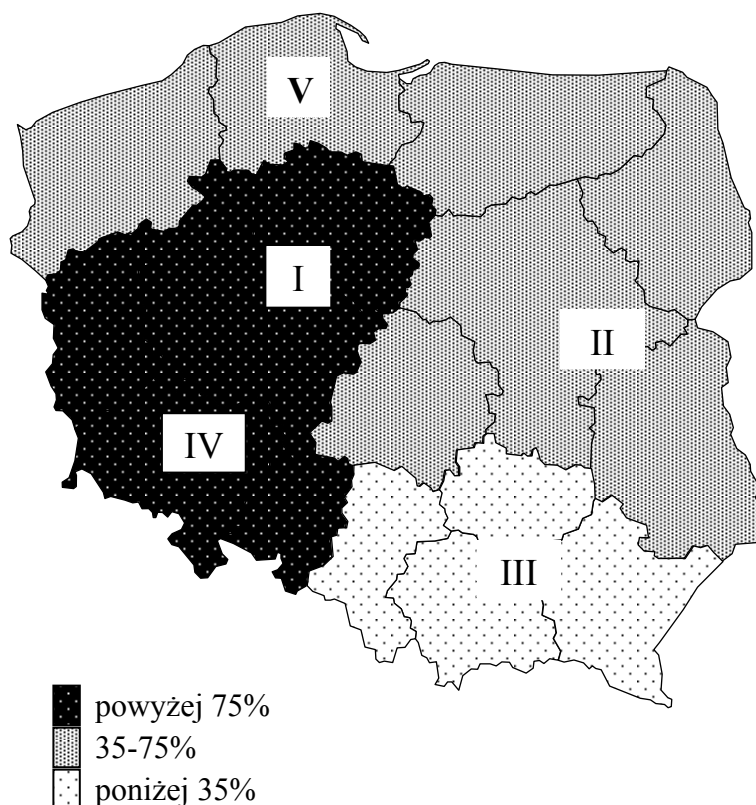
Trzeba też zaznaczyć, że co najmniej trzy czwarte sprzętu technicznego zakupionego po 2000 roku stanowiły maszyny nowe. Przyczyniło się to do poprawy ich struktury pod względem długości okresu użytkowania. W całym ba-

danym zbiorze jednostek wysokotowarowych, udział maszyn do 10 lat eksploatacji wzrósł z 29 do 39%.

Zainteresowanie użytkowników gospodarstw wysokotowarowych skupiało się głównie na nowoczesnych i wysoko wydajnych maszynach. Przy tworzeniu parku maszynowego brano pod uwagę przede wszystkim wymogi kompleksowego zmechanizowania prac. Przykładowo, w analizowanym okresie udział gospodarstw wysokotowarowych posiadających: kombajny wzrósł z 52 do 60%, agregaty maszynowe z 30 do 48% i deszczownice z 1 do 4%.

Różnorodność maszyn niezbędnych w procesie produkcji poszczególnych surowców rolniczych utrudnia syntetyczną ocenę poziomu zmechanizowania gospodarstw. Aby umożliwić porównanie oraz uwzględnić kompleksowość zmechanizowania, grupę jednostek wysokotowarowych podzielono na trzy kategorie według liczby i typu posiadanych maszyn.

Mapka 1. Przestrzenne zróżnicowanie udziału gospodarstw wysokotowarowych o dobrym wyposażeniu w maszyny



*Oznaczenie makroregionów i województwa jakie obejmują jak wykres 1.

Źródło: Opracowano na podstawie danych ankietowych IERiGŻ-PIB 2005.

Maszyny do produkcji polowej podzielono na cztery grupy w zależności od ich funkcji użytkowych: **I – środki transportu** (przyczepa skrzyniowa, samochód dostawczy i ciężarowy); **II – maszyny do nawożenia i ochrony roślin**

(ładowacz i roztrzaskacz obornika, rozsiewacz nawozów mineralnych i wapna, opryskiwacz ciągnikowy); **III – maszyny do siewu i sadzenia** (siewnik zbożowy i punktowy, sadzarka do ziemniaków i rozsady); **IV – maszyny do zbioru** (kombajny: do zbóż, ziemniaków, buraków i inne, sieczkarnia polowa i silosokombajn, przyczepa oraz prasa zbierająca, foliarka, młocarnia, snopowiązałka, kosiarka listwowa i rotacyjna, kopaczka gwiaździsta i elewatorowa, sortownik do ziemniaków, ogławiacz i wyorywacz do buraków).

Do kategorii gospodarstw uznanych **za dobrze** wyposażone w maszyny zaliczono jednostki posiadające powyżej 10 maszyn, przy czym musiały one posiadać maszyny z każdej z powyżej wymienionych grup. Do **średnio** wyposażonych zaliczono gospodarstwa z 5-10 maszynami przynajmniej z trzech grup rodzajowych, a jednostki o **słabym** zmechanizowaniu miały do 4 maszyn z dwóch grup.

Dane o wyposażeniu w maszyny wskazują, że w latach 2000-2005 dokonał się duży postęp w poziomie mechanizacji prac polowych w gospodarstwach wysokotowarowych. W tym czasie udział jednostek wysokotowarowych dobrze wyposażonych w maszyny wzrósł z 22 do 59%, czyli ponad dwukrotnie.

Ogólnie w poziomie zmechanizowania prac przy produkcji surowców roślinnych w gospodarstwach wysokotowarowych odnotowano relatywnie duży postęp. Potwierdza to również analiza poziomu zmechanizowania całego procesu wytwarzania poszczególnych produktów roślinnych. W latach 2000-2005 udział gospodarstw wysokotowarowych posiadających zestaw maszyn pozwalający na całkowite zmechanizowanie całego procesu technologicznego rozszerzył się w przypadku producentów:

- ziemniaków z 35 do 72%;
- buraków cukrowych z 53 do 75%;
- siana i sianokiszonki z 64 do 82%;
- zbóż, kukurydzy na ziarno i rzepaku z 62 do 64%.

W latach 2000-2005 poprawa poziomu technicznego wyposażenia gospodarstw wysokotowarowych miała charakter powszechny, przy czym z różnym nasileniem zaznaczyła się w poszczególnych regionach kraju. Największy postęp w tym zakresie odnotowano na południowych i zachodnich terenach kraju. Szczególnie duży, bo ponad czterokrotny wzrost (z 18 do 76%) udziału gospodarstw wysokotowarowych dobrze wyposażonych w maszyny zaznaczył się w makroregionie południowo-zachodnim. Tak pokaźny postęp należy wiązać z relatywnie dużą dostępnością względnie tanich, używanych, ale w dobrym stanie technicznym maszyn rolniczych, które były na dużą skalę importowane od naszych zachodnich sąsiadów. W konsekwencji, gospodarstwa wysokotowa-

rowe z makroregionu południowo-zachodniego w 2005 charakteryzowały się jednym z najwyższych poziomów technicznego uzbrojenia procesu produkcji w kraju. Jednak nadal jednostki wysokotowarowe dobrze wyposażone w maszyny koncentrowały się głównie w makroregionie środkowozachodnim, a ich udział wynosił 83% w 2005 roku.

Na podkreślenie zasługuje sytuacja w grupie gospodarstw wysokotowarowych na terenie makroregionu południowo-wschodniego, gdzie w pięcioleciu 2000-2005 zanotowano znacznie wyższy niż przeciętnie w kraju wzrost odsetka jednostek wysokotowarowych dobrze wyposażonych w maszyny (z 9 do 27%, tj. trzykrotny). Jednak nadal w 2005 roku, podobnie jak i pięć lat wcześniej, w tym makroregionie znajdowało się najmniej gospodarstw wysokotowarowych dobrze wyposażonych w maszyny. Na pozostałym obszarze kraju wzrost udziału jednostek wysokotowarowych dobrze umaszynowanych był nieco niższy niż średnio w kraju. W latach 2000-2005 udział takich podmiotów wzrósł w makroregionie północnym z 18 do 41%, a w makroregionie środkowowschodnim z 26 do 56%.

1.2.2. Ilość i jakość zasobów budowlanych posiadanych przez gospodarstwa wysokotowarowe

Porównanie stanu wyposażenia w budynki gospodarcze jednostek wysokotowarowych w 2000 i 2005 roku wykazało, że w tym zakresie nastąpiło zmniejszenie. Należy to interpretować jako dostosowywanie zasobów budowlanych do profilu produkcyjnego poszczególnych gospodarstw i stosowanych technologii produkcji. W efekcie tych działań zmniejszył odsetek jednostek wysokotowarowych posiadających: budynki inwentarskie z 95 do 85%, stodoły z 90 do 81% oraz tunele i szklarnie z 26 do 22%. Natomiast nie uległa zmianie liczba gospodarstw użytkujących garaże i wiaty, zarówno w 2000, jak i 2005 roku taki rodzaj budynków występował w ponad 85% jednostek wysokotowarowych.

Przy analizie przemian w wyposażeniu jednostek wysokotowarowych w budynki gospodarcze istotny jest także stopień ich dopasowania do aktualnych rozmiarów i specyfiki prowadzonej działalności rolniczej. Jak już zaznaczono, w latach 2000-2005 prowadzono intensywne prace dostosowawcze w tym zakresie. W tym czasie takie działania prowadzono średnio w roku w blisko 12% jednostek wysokotowarowych. Jednak w dalszym ciągu tylko części gospodarstw wysokotowarowych udało się osiągnąć ten cel. W 2005 roku nadal tylko nieco ponad 55% jednostek wysokotowarowych posiadało zasoby budow-

lane w całości dopasowane do potrzeb, przy czym był to udział wyższy niż pięć lat wcześniej, kiedy to analogiczny wskaźnik wynosił około 51%.

Tabela 3. Dostosowanie budynków gospodarczych do potrzeb produkcyjnych gospodarstw wysokotowarowych

| Rodzaj budynków gospodarczych | Procent gospodarstw wysokotowarowych posiadających | | | |
|-------------------------------|--|---------|-------------|---------|
| | w 2000 roku | | w 2005 roku | |
| | budynki w stosunku do potrzeb | | | |
| | za małe | za duże | za małe | za duże |
| - budynki inwentarskie | 21,8 | 16,8 | 34,7 | 6,3 |
| - stodoły | 11,6 | 9,6 | 16,1 | 2,2 |
| - garaże i wiaty | 17,7 | 1,3 | 16,8 | 2,6 |
| - budynki specjalistyczne | 25,0 | 3,3 | 12,0 | - |

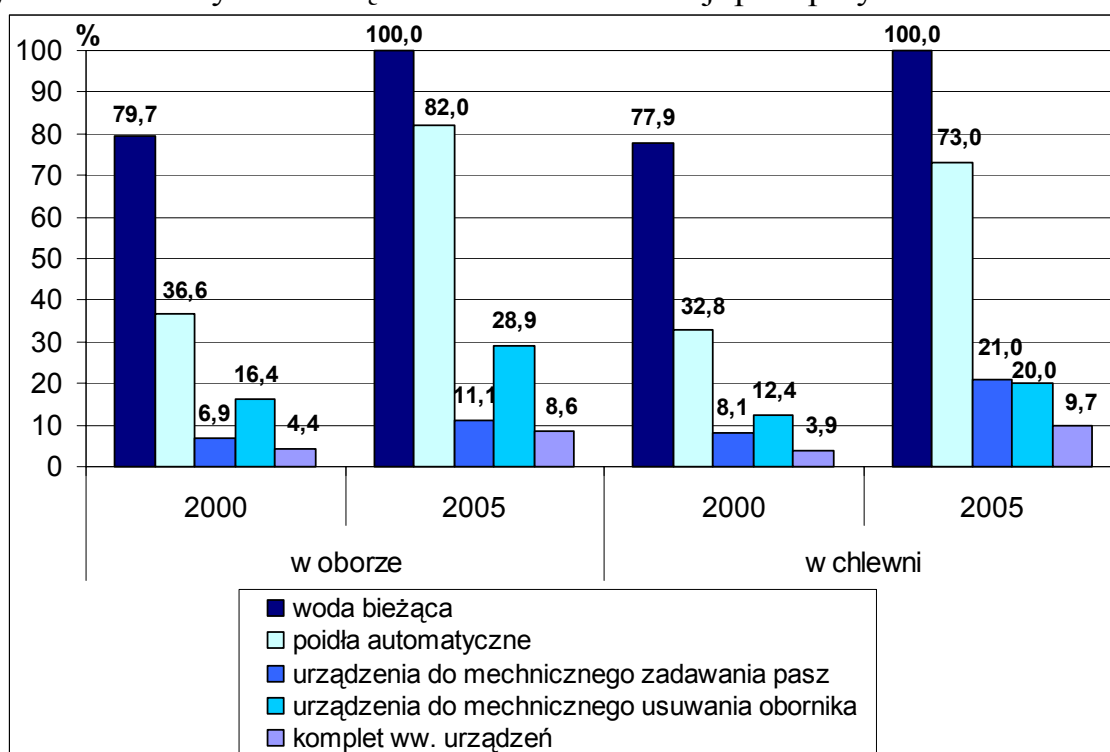
Źródło: Opracowano na podstawie danych ankietowych IERiGŻ-PIB 2000 i 2005.

Niedostosowanie zasobów budowlanych było związane z rodzajem posiadanych obiektów (tab. 3). W odniesieniu do budynków inwentarskich rozmiar niedostosowania był nie tylko niezmiennie największy, ale również odnotowano nawet niewielkie tendencje wzrostowe w tym zakresie. W latach 2000-2005 odsetek gospodarstw, w których sygnalizowano niedopasowanie budynków inwentarskich do rodzaju lub skali produkcji zwierzęcej zwiększył się z 39 do 41%. W grupie pozostałych budynków gospodarczych zasięg niedostosowania do potrzeb prowadzonej działalności rolniczej był nie tylko wyraźnie mniejszy niż w przypadku budynków inwentarskich, ale nawet odnotowano pewną poprawę w tym zakresie. W latach 2000-2005 udział gospodarstw z niedopasowanym stanem posiadania zmniejszył się: w przypadku stodoł (z 21 do około 18%) i budynków specjalistycznych (z 28 do 12%). Natomiast w przypadku garaży i wiat zakres niedostosowania do potrzeb nie uległ zmianie i takie sytuacje dotyczyły niezmiennie 19% gospodarstw wysokotowarowych.

Ponadto w wyniku relatywnie dużej aktywności inwestycyjnej w odniesieniu do zasobów budowlanych, również wyraźnej poprawie uległ stan techniczny użytkowanych budynków i budowli. Według opinii rolników o stanie technicznym budynków gospodarczych wykorzystywanych w działalności rolniczej, w 2005 roku ich jakość oceniono jako dobrą w 75%, a tylko w 2% jednostek uznano ją jako złą. W 2000 roku analogiczne wskaźniki wynosiły odpowiednio 66 i 3%.

O nowoczesności zasobów budowlanych świadczy przede wszystkim ich wyposażenie w urządzenia techniczne umożliwiające mechanizację prac. W latach 2000-2005 w gospodarstwach wysokotowarowych nastąpił relatywnie duży postęp w zakresie posiadania sprzętów ułatwiających prace w produkcji zwierzęcej. Nie zmienia to faktu, że zastosowanie bardziej zaawansowanych rozwiązań technologicznych wciąż dotyczy stosunkowo nielicznych jednostek. Za przykład posłużyć może skala rozpowszechnienia urządzeń do mechanicznego zadawania pasz w oborze i chlewni (w badanych gospodarstwach dominowała sprzedaż mleka, żywca wieprzowego i wołowego). W latach 2000-2005 występowanie tego typu urządzeń w oborze wzrosło z 7 do 11%, a w przypadku chlewni z 8 do 21%. Z kolei odsetek jednostek wysokotowarowych wyposażonych w sprzęt do mechanicznego usuwania obornika z obór zwiększył się z 16 do 29%, natomiast w przypadku chlewni – z 12 do 20%.

Wykres 3. Wyposażenie budynków inwentarskich w gospodarstwach wysokotowarowych w urządzenia do mechanizacji prac przy obsłudze zwierząt*



*Za 100 uznano gospodarstwa z odpowiednim do charakteru budynku rodzajem zwierzęcej produkcji towarowej

Źródło: Opracowano na podstawie danych ankietowych IERiGŻ-PIB 2000 i 2005.

Już w 2000 roku stosunkowo dobrze zmechanizowaną czynnością było pojenie zwierząt. Jednak dopiero w 2005 roku wszystkie badane jednostki spełniły elementarny wymóg nowoczesności, jakim jest woda bieżąca w pomieszczeniach inwentarskich. Pięć lat wcześniej takie warunki spełniało 80%

obór i 78% chlewni. Jednocześnie dynamicznie rosła liczba zainstalowanych poidel automatycznych. W rezultacie w 2005 roku takim sprzętem dysponowało 82% obór i 73% chlewni. Analogiczne udziały w 2000 roku wynosiły odpowiednio 37 i 33%.

Największą skalą mechanizacji cechował się proces produkcji mleka. W 2005 roku w grupie gospodarstw wysokotowarowych wszyscy producenci tego surowca posiadali urządzenia do mechanicznego udoju oraz właściwego schładzania i przechowywania mleka²³. Takie rozwiązania techniczne w 2000 roku występowały nieco rzadziej. I chociaż w tym czasie wszyscy dostawcy mleka na rynek posiadali dojarki, to jednak tylko 85% z nich dysponowało sprzętem pozwalającym całkowicie zmechanizować proces pozyskania, schładzania i przechowywania tego surowca.

Skuteczność posiadanych urządzeń technicznych jest tym większa, im więcej poszczególnych etapów produkcji zostało zmechanizowanych. Braki w tym zakresie w znacznym stopniu obniżają efektywność ekonomiczną i produkcyjną stosowanych rozwiązań. Z tego względu w procesie inwestowania w zasoby budowlane jednostek wysokotowarowych, relatywnie duży nacisk położono na podniesienie poziomu wyposażenia budynków inwentarskich w urządzenia techniczne, zwłaszcza pod kątem systemowego zmechanizowania ciągu technologicznego²⁴. W pięcioleciu 2000-2005 w około 20% gospodarstw wysokotowarowych inwestowano w rozwiązania poprawiające standard wyposażenia budynków inwentarskich. W 75% tych jednostek miało to na celu poprawę kompleksowości zmechanizowania obsługi zwierząt inwentarskich. Jednak pomimo relatywnie dużej skali działań w tym zakresie, nadal tak wyposażone obiekty występowały stosunkowo rzadko. W 2005 roku kompletnie zmechanizowany ciąg technologiczny posiadało 9% obór i 10% chlewni. Był to zakres znacząco większy niż pięć lat wcześniej, bowiem w 2000 roku odsetek kompleksowo zmechanizowanych obór i chlewni wynosił po około 4%. Należy przypuszczać, że stopień mechanizacji prac w produkcji zwierzęcej w badanej grupie gospodarstw wysokotowarowych będzie ulegał dynamicznemu powiększeniu, ponieważ w okresie 2005-2010 w 25% gospodarstw wysokotowarowych prowadzących chów bydła lub trzody chlewnej zaplanowano inwestycje w wyposażenie budynków inwentarskich. Jeżeli zamierzone cele zostałyby zrealizowane, to w latach 2005-2010 roku liczba kompletnie zmechanizowanych obór

²³ W tym zbiorze 4% posiadało hale udojowe, a 68% zbiorniki do schładzania i przechowywania mleka.

²⁴ W przypadku obór mlecznych dotyczyło to również pozyskania, schładzania i przechowywania mleka.

wzrosłaby o około 140%, natomiast chlewni – o 19%. W konsekwencji około 24% obór i 12% chlewni byłoby całkowicie zmechanizowanych.

1.3. Aktywność rynkowa gospodarstw wysokotowarowych

Cechą charakteryzującą gospodarstwa wysokotowarowe jest ich wyjątkowo duża aktywność rynkowa oraz sformalizowanie związków z rynkiem. Ta grupa wyróżnia się nie tylko dużą skalą produkcji towarowej, ale również zdolnością efektywnego dostosowywania się do coraz większych wymagań rynku, a jednocześnie ich aktywnym kreowaniem²⁵. Sprostanie potrzebom odbiorców artykułów rolniczych wiąże się przede wszystkim z koniecznością zmian w asortymencie wytwarzanych produktów, poprawą ich jakości i konkurencyjności. Aby te cele uzyskać, związki jednostek wysokotowarowych z rynkiem muszą mieć stabilny charakter, a profil ich produkcji powinien cechować się dużym zaawansowaniem procesów upraszczania i specjalizacji²⁶. Przeprowadzone analizy to potwierdziły.

1.3.1. Upraszczenie profilu produkcyjnego gospodarstw wysokotowarowych

W warunkach rynkowych jednym ze sposobów umacniania pozycji konkurencyjnej gospodarstwa jest ograniczenie asortymentu wytwarzanych artykułów na sprzedaż. Z przeprowadzonych analiz wynika, że takie sytuacje dotyczyły przede wszystkim podmiotów wysokotowarowych. Jeżeli sprzedawane produkty rolnicze pogrupuje się według asortymentu²⁷ to na trzynaście rodzajów artykułów przeciętnie z gospodarstwa wysokotowarowego na rynek trafiały około trzy produkty. O uproszczeniu profilu produkcji świadczył również coraz większy udział gospodarstw koncentrujących się na jednym kierunku produkcji – roślinnym bądź zwierzęcym. W analizowanym okresie w grupie jednostek wysokotowarowych odsetek gospodarstw sprzedających tylko arty-

²⁵ Por. A. Woś: *Tendencje rozwoju rolnictwa w warunkach rynkowych*, SGH, Warszawa 1994, s. 34, a także F. Kapusta: *Uwarunkowania zmian struktury agrarnej w Polsce [w:] Determinanty transformacji struktury agrarnej w rolnictwie polskim*, cz. I, Roczniki Akademii Rolniczej w Poznaniu CCCVIII, Poznań 1999, s.135.

²⁶ K. Duczowska-Małysz: *Rolnictwo–wieś–państwo. Wokół interwencji państwa w sferę wsi i rolnictwa*, PWN, Warszawa 1998, s. 76.

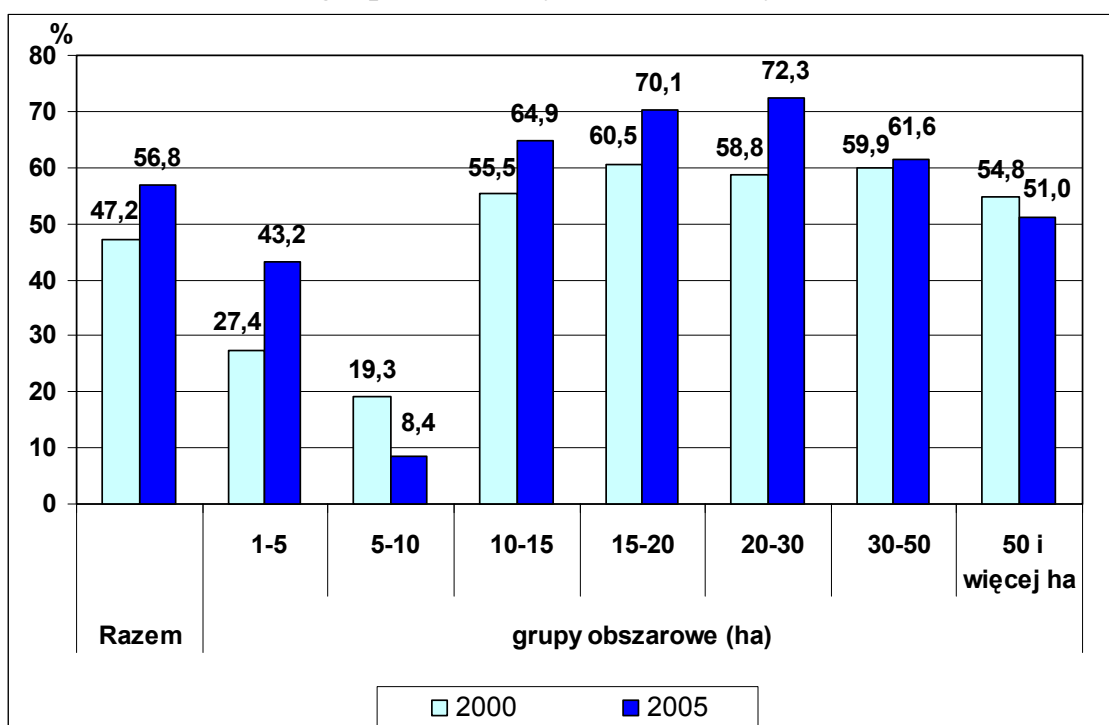
²⁷ Produkty sprzedawane przez gospodarstwa podzielono na następujące grupy: zboża, ziemniaki, rośliny przemysłowe, uprawy nasienne, warzywa gruntowe, owoce, grzyby, produkty spod osłon, konie, trzodę chlewną, bydło i mleko, żywiec drobiowy i jaja, żywiec barani i wełnę oraz pozostałe (artykuły pszczelarskie, zwierzęta futerkowe, zioła, kozy, strusie itp.).

kuły roślinne wzrósł z 24 do 25%, a gdy były to wyłącznie produkty zwierzęce – z niespełna 10 do 28%.

Rezultatem dążenia rolników z jednostek wysokotowarowych do uproszczenia profilu produkcji było przede wszystkim zmniejszenie odsetka producentów sprzedających poszczególne rodzaje surowców rolniczych. W latach 2000-2005 w grupie gospodarstw wysokotowarowych obniżył się udział jednostek produkujących na rynek: ziemniaki (z 41 do 18%), warzywa (z 31 do 22%), rośliny przemysłowe (z 45 do 37%), żywiec wołowy i mleko (z 64 do 57%), tuczniaki (z 58 do 49%), owoce (z 21 do 16%). Na tym samym poziomie utrzymał się udział (po około 2%) sprzedających produkty szklarniowe i nasienne, konie, artykuły drobiarskie oraz pozostałe (zioła, zwierzęta futerkowe, kozy i strusie).

Tendencje do ograniczania przez jednostki wysokotowarowe liczby produktów wytwarzanych na sprzedaż były powszechne i występowały bez względu na wielkość gospodarstwa oraz jego terytorialne położenie.

Wykres 4. Zmiany wysokości udziału wartości sprzedaży produktów zwierzęcych w ogólnej wartości produkcji towarowej gospodarstw wysokotowarowych



Źródło: Opracowano na podstawie danych ankietowych IERiGŻ-PIB 2000 i 2005.

Procesy, jakie w latach 2000-2005 zaobserwowano w działalności rynkowej gospodarstw wysokotowarowych, dotyczyły również zmian w obrębie struktury wartości produkcji towarowej. Ogólnie wyrażały się one przede wszystkim wzrostem (z 47 do 57%) udziału wartości artykułów zwierzęcych

w całkowitej wartości sprzedaży. Następowало to w sytuacji dalszego wycofywania się części podmiotów z produkcji zwierzęcej, przy czym te tendencje w ostatnio badanym pięcioleciu uległy wyraźnemu spowolnieniu. W latach 2000-2005 odsetek gospodarstw wysokotowarowych prowadzących ten kierunek produkcji zmniejszył się z 79 do 75%, tj. średnio o 0,8% rocznie, podczas gdy w latach 1996-2000 analogiczny roczny spadek wynosił 1,5%.

W jednostkach wysokotowarowych, w których nie zaniechano produkcji zwierzęcej dynamicznie wzrastało погоłowie posiadanego inwentarza. W konsekwencji pomiędzy 2000 a 2005 rokiem intensywność obsady zwierząt wzrosła z 62,6 do 102,7 SD na 100 ha UR, tj. o 64%. Te tendencje w szczególności zaznaczyły się w chowie krów, co było powiązane z uwarunkowaniami na rynku mleka. W 2005 roku, w porównaniu z rokiem 2000, przeciętna liczebność stada krów w gospodarstwach wysokotowarowych zwiększyła się z 7,5 do 14,5 sztuki, czyli o ponad 93%. W konsekwencji, w latach 2000-2005 znacząco wzrósł odsetek gospodarstw wysokotowarowych posiadających stosunkowo duże stada krów. W tym czasie udział jednostek wysokotowarowych z 21 i więcej krowami zwiększył się z 6 do 27%. Jednocześnie zmniejszył się odsetek jednostek wysokotowarowych z 1 krową (z 25 do 16%). Te trendy wystąpiły po raz pierwszy po 2000 roku, gdyż w latach 1992-2000 udział podmiotów wysokotowarowych trzymających tylko 1 krowę wzrósł z niespełna 20% do około 25%. Wskazywało to na wycofywanie się z produkcji mleka na samozaopatrzenie rodzin z gospodarstw wysokotowarowych. Te tendencje świadczyły również o zachodzących procesach upraszczania i specjalizacji produkcji w gospodarstwach wysokotowarowych.

Opisywane procesy zaznaczyły się przede wszystkim w gospodarstwach wysokotowarowych o względnie dużym obszarze, co znalazło odzwierciedlenie w relacjach pomiędzy wartością produkcji towarowej roślinnej i zwierzęcej (wykres 4). Mimo że w porównywanych latach w jednostkach wysokotowarowych o areale od 1 do 10 ha UR przeważały produkty pochodzenia roślinnego i ciągle duży udział zajmowały owoce, warzywa i artykuły wyprodukowane pod osłonami, to coraz silniej zaznaczały się tam nowe tendencje. W podmiotach z grupy obszarowej 1-5 ha UR coraz większy udział w wartości produkcji towarowej zajmował drób i jaja oraz zwierzęta futerkowe. Z kolei w jednostkach wysokotowarowych o areale od 5 do 10 ha UR w wartości produkcji towarowej coraz wyraźniej dominowały artykuły roślinne, a ich udział wzrósł z 81% w 2000 roku do 92% w 2005 roku. Było to w dużej mierze spowodowane faktem, że w wielu gospodarstwach wysokotowarowych o powierzchni 5-10 ha UR zlikwidowano towarową produkcję żywca wieprzowego i mleka.

W gospodarstwach od 15 do 50 ha UR, pomiędzy 2000 a 2005 rokiem coraz wyraźniej zaznaczał się wzrost udziału wartości sprzedaży tuczników i mleka oraz buraków cukrowych, a w przypadku jednostek 50-hektarowych i większych – zbóż i roślin przemysłowych oraz żywca wołowego. Trzeba zatem uznać, że za tymi zmianami kryło się dążenie do najbardziej efektywnego zharmonizowania i wykorzystania czynników produkcji (zwłaszcza ziemi).

Tabela 4. Zmiany w strukturze wartości produktów sprzedawanych przez gospodarstwa wysokotowarowe

| Rok | Udział w wartości sprzedaży całkowitej | | | | | | | | | | |
|--------------------|--|------------|----------------------|--------|--------|-----------------|-------------|----------|-------|-------------------|--------------|
| | zbóż | ziemniaków | roślin przemysłowych | warzyw | owoców | art. spod osłon | żywca | | mleka | art. drobiarskich | pozostałych* |
| | | | | | | | wieprzowego | wołowego | | | |
| Suma wiersza = 100 | | | | | | | | | | | |
| 2000 | 11,2 | 5,1 | 10,3 | 12,4 | 12,8 | 1,7 | 24,6 | 4,6 | 12,9 | 3,2 | 1,2 |
| 2005 | 10,3 | 2,0 | 13,7 | 7,3 | 8,9 | 0,8 | 27,5 | 5,8 | 19,5 | 3,1 | 1,1 |

*Tę grupę stanowiły: nasiona roślin uprawnych, konie, kozy i mleko kozie, owce i wełna.

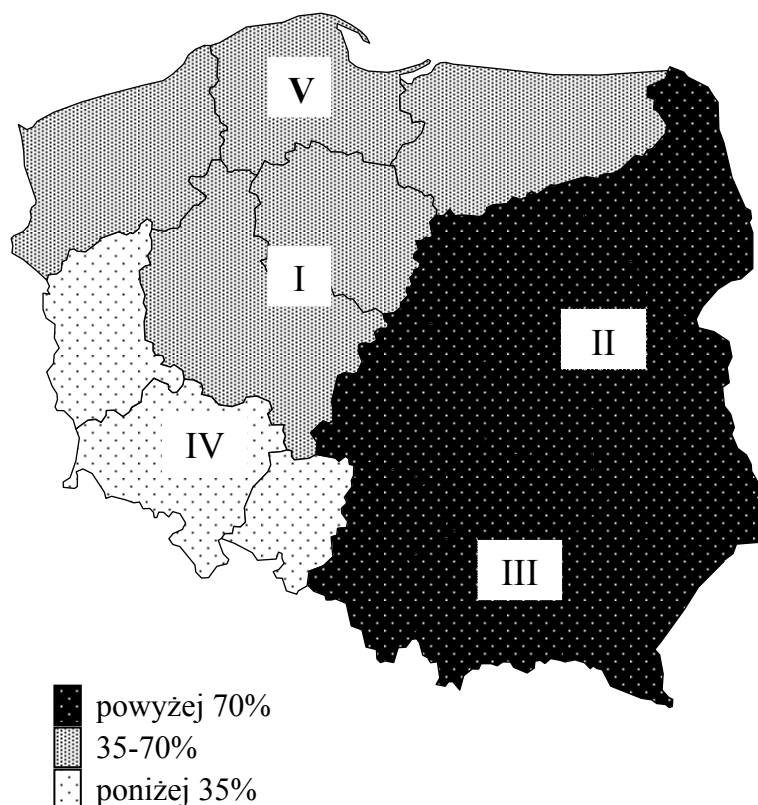
Źródło: Opracowano na podstawie danych ankietowych IERiGŻ-PIB 2000 i 2005.

Szczegółowa analiza danych dotyczących udziału wartości sprzedaży poszczególnych rodzajów produktów rolniczych (ich grup) w ogólnej wartości produkcji towarowej w 2005 roku wykazała, że w stosunku do 2000 roku wzrósł udział: roślin przemysłowych (z 10 do 14%), żywca wieprzowego (z 25 do 28%) i wołowego (z 5 do 6%) oraz mleka (z 13 do 20%). Jednocześnie w latach 2000-2005 w wartości sprzedaży zmniejszył się udział zbóż (z 11 do 10%), warzyw (z 12 do 7%) i owoców (z 13 do 9%), około dwukrotnemu ograniczeniu uległ udział ziemniaków (z 5 do 2%) i artykułów wyprodukowanych pod osłonami (z 2 do 1%). Na tym samym poziomie utrzymał się tylko udział wartości upłynnianych artykułów drobiarskich (3%), a także upraw nasiennych, koni, kóz i mleka koziego, owiec i wełny (w sumie stanowiły one ok. 1%).

Ranga poszczególnych artykułów rolniczych w tworzeniu wartości produkcji towarowej była zbliżona w całym kraju, przy czym przedstawione powyżej tendencje z różnym nasileniem zaznaczyły się w poszczególnych makroregionach. Wynikały one z terytorialnych odmienności w strukturach rolniczych, a przede wszystkim były uwarunkowane tradycjami produkcyjnymi poszczególnych terenów. Na przykład w makroregionie środkowozachodnim wyjątkowo silnie zaznaczył się udział sprzedaży żywca wieprzowego (46%) i wołowego (8%) w ogólnej wartości rolniczej produkcji towarowej. Ponadto na tym terenie w ogóle nie występowała produkcja na sprzedaż owoców, artykułów szklarniowych i drobiarskich. Z kolei produkcja towarowa jednostek wysokotowarowych z makroregionu środkowowschodniego cechowała się szczególnie dużym udziałem

łem wartości sprzedanego mleka (33%) i artykułów drobiarskich (8%). Na tym terenie znaczna była również wartość upłynnionej trzody chlewnej (28%). W strukturze produkcji sprzedanej z dwóch makroregionów: południowo-zachodniego i północnego zwracał uwagę wysoki udział wartości zbóż (26-35%) i roślin przemysłowych (28-31%). Należy również dodać, że w pierwszym z wymienionych makroregionów znacząca była również sprzedaż ziemniaków (10%), zaś w drugim – mleka (20%). Z kolei produkcja towarowa gospodarstw wysokotowarowych z makroregionu południowo-wschodniego charakteryzowała się szczególnie dużym udziałem wartości sprzedanych owoców (45%), warzyw (20%) i upraw spod osłon (4%) oraz całkowitym zanikiem sprzedaży artykułów drobiarskich.

Mapka 2. Przestrzenne zróżnicowanie udziału gospodarstw wysokotowarowych uzyskujących co najmniej 75% ogólnej wartości rolniczej produkcji towarowej ze sprzedaży jednego artykułu



*Oznaczenie makroregionów i województwa jakie obejmują jak wykres 1.

Źródło: Opracowano na podstawie danych ankietowych IERiGŻ-PIB 2005

Odzwierciedleniem podejmowanych działań w kierunku upraszczania i specjalizacji produkcji były również zmiany w odsetku jednostek, w których można wydzielić artykuły tworzące podstawową ofertę rynkową gospodarstwa. Celem ustalenia zasięgu tego zjawiska pogrupowano jednostki wysokotowarowe według wysokości udziału jednego rodzaju produktów rolniczych w całkowitej

wartości produkcji towarowej poszczególnych podmiotów²⁸. Zastosowanie tego kryterium analizy wykazało, że w latach 2000-2005 odnotowano wyraźny postęp w procesach upraszczania i specjalizacji profilu produkcyjnego gospodarstw wysokotowarowych. W tym czasie wzrósł (z 88 do 95%) udział jednostek, w których co najmniej 40% ogólnej wartości produkcji towarowej stanowiła sprzedaż jednego produktu. Jeszcze większe zmiany zaznaczyły się w przypadku, gdy ten wskaźnik wynosił przynajmniej 75%. W 2005 roku podmioty spełniające to kryterium stanowiły ponad 54% w grupie gospodarstw wysokotowarowych, podczas gdy pięć lat wcześniej było ich tylko około 30%.

Opisane tendencje w podejmowaniu działań w kierunku upraszczania i specjalizacji produkcji w gospodarstwach wysokotowarowych były podobne na terenie całego kraju. Równocześnie zaznaczyły się pewne przestrzenne różnice w nasileniu tych procesów. W dużej mierze należy je wiązać z terytorialnymi różnicami w tradycjach produkcyjnych poszczególnych makroregionów, gdyż wymogi technologiczne wytwarzania poszczególnych artykułów i konieczność przestrzegania zasad dobrej praktyki rolniczej w dużej mierze warunkują zakres specjalizacji w działalności rolniczej. Z danych ankietowych wynika, że w analizowanym okresie stosunkowo najbardziej procesy upraszczania kierunku produkcji gospodarstw wysokotowarowych były zaawansowane w makroregionach: środkowo-wschodnim i południowo-wschodnim. W 2005 roku w tej części kraju w ponad 70% jednostek wysokotowarowych wartość sprzedaży jednego rodzaju produktu stanowiła co najmniej 75% całkowitej wartości produkcji towarowej. Znacznie słabiej taka tendencja zaznaczyła się w makroregionie południowo-zachodnim, gdzie w podobnej sytuacji było tylko 21% jednostek wysokotowarowych.

1.3.2. Formy i sposoby zbytu produkcji rolniczej z gospodarstw wysokotowarowych

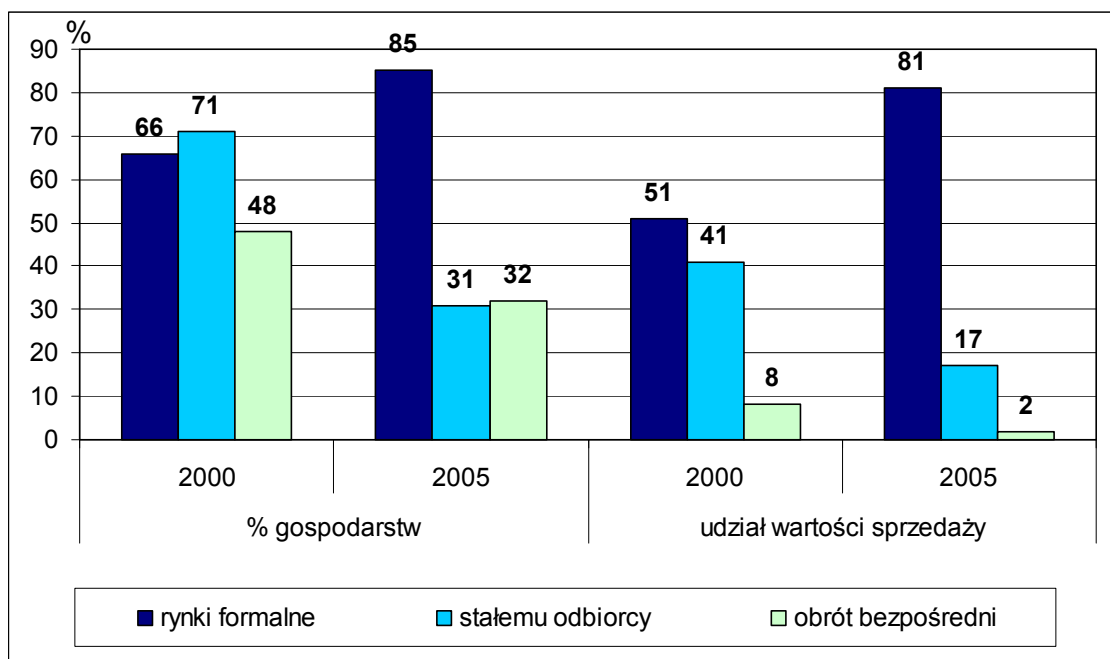
W sytuacji narastającej konkurencji szczególnego znaczenia nabiera budowa stabilnych więzi z odbiorcami produkcji rolniczej i podejmowanie wspólnych inicjatyw gospodarczych. Z badań IERiGŻ-PIB wynika, że użytkownikom gospodarstw wysokotowarowych udało się zbudować relatywnie szybko względnie stałe powiązania z rynkiem rolnym, a postęp w tym zakresie polegał głównie na wzroście stopnia sformalizowania tych kontaktów. W latach 2000-2005 udział rolników z jednostek wysokotowarowych deklarujących sprzedaż

²⁸ Przy wyliczaniu tego wskaźnika produkty łączono w grupy ze względu na podobne wymagania technologiczne (np. zboża) i powiązania w procesie ich wytwarzania (np. mleko i przetwory mleczne).

produkcji rolniczej na rynkach formalnych wzrósł z 66 do 85%, a wartość produkcji towarowej sprzedawanej w tej formie zwiększyła się z 51 do 81%. W tej grupie blisko 74% gospodarujących posiadało podpisane umowy kontraktacyjne, około 20% z nich deklarowało sprzedaż na rynkach hurtowych i giełdach towarowych, a nieco ponad 6% zgłosiło zbyt zarówno w ramach kontraktacji, jak i na giełdach towarowych oraz rynkach hurtowych.

Z badań wynika, że wraz z rozwojem zbytu produkcji gospodarstw wysokotowarowych w ramach kontraktacji oraz na giełdach towarowych i rynkach hurtowych, zmniejszyła się skala stałej, ale nieformalnej współpracy z odbiorcami surowców rolniczych w tej grupie. W latach 2000-2005 odsetek gospodarstw wysokotowarowych ze sprzedażą produkcji rolniczej stałemu odbiorcy zmniejszył się z 71 do 31%, a udział wartości produkcji rolniczej upłynnionej tym sposobem – z 41 do 17%.

Wykres 5. Zmiany w formach sprzedaży produkcji rolniczej



Źródło: Opracowano na podstawie danych ankietowych IERiGŻ-PIB 2000 i 2005.

W latach 2000-2005 w grupie gospodarstw wysokotowarowych dalszemu ograniczeniu uległ i tak relatywnie niewielki obrót bezpośredni surowcami rolniczymi. W 2005 roku sprzedaż sąsiadom i na targowisku występowała w około 17% gospodarstw wysokotowarowych, przy czym w tej formie zbywano tylko 2% całkowitej produkcji towarowej tej grupy. W 2000 roku analogiczne wskaźniki wynosiły odpowiednio około 32 i 8%.

Rozpowszechnienie poszczególnych form zbytu produkcji rolniczej było zróżnicowane przestrzennie. Wynikało ono głównie z tradycji produkcyjnych poszczególnych terenów, gdyż rodzaj artykułów rolniczych w znacznym stopniu

warunkuje sposób ich upłynniania²⁹. W 2005 roku największa sprzedaż artykułów wytworzonych w gospodarstwach wysokotowarowych w ramach kontraktacji i stałej współpracy występowała w makroregionie południowo-zachodnim, gdzie prawie 93% zarządzających gospodarstwami wysokotowarowymi miało podpisane umowy kontraktacyjne, a 69% deklarowało posiadanie stałego odbiorcy. Najslabiej te formy sprzedaży były rozpowszechnione w makroregionie południowo-wschodnim, na terenie którego tylko 24% kierujących gospodarstwami wysokotowarowymi stwierdziło, że ma podpisane kontrakty, a niespełna 18%, że posiada stałego odbiorcę. Rolnicy z tego regionu specjalizujący się głównie w produkcji owoców oraz warzyw gruntowych i szklarniowych, preferowali sprzedaż na giełdach towarowych oraz rynkach hurtowych i w tej formie upłynniali artykuły rolnicze z blisko 72% gospodarstw wysokotowarowych. Z tej formy sprzedaży z kolei najrzadziej korzystali rolnicy z makroregionu południowo-zachodniego. Na tym terenie charakteryzującym się dominacją zbóż i roślin przemysłowych w profilu produkcyjnym, tylko niespełna 8% użytkowników gospodarstw wysokotowarowych korzystało z giełd towarowych i rynków hurtowych.

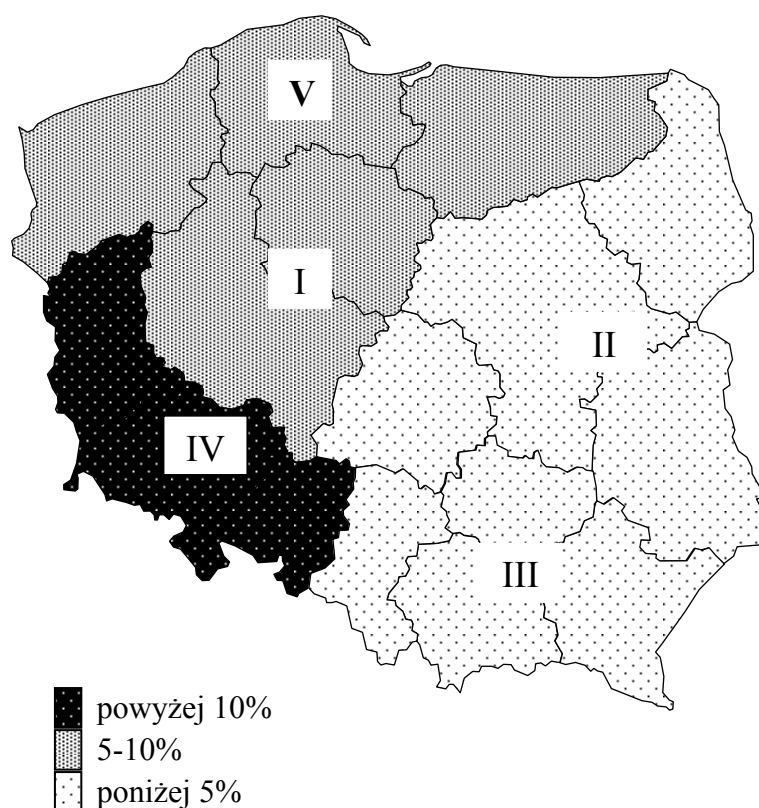
Perspektywy umacniania pozycji rynkowej stwarza również działalność w ramach grup producentów rolnych, które przede wszystkim umożliwiają zwiększenie wielkości oferty rynkowej jednorodnego asortymentowo i jakościowo produktu. Pomaga to w uzyskiwaniu stabilnych kontraktów, których warunki są z reguły atrakcyjniejsze niż w przypadku sprzedaży małych partii towarów. Oprócz tego wspólne działanie umożliwia obniżenie kosztów funkcjonowania poszczególnych gospodarstw, ułatwia uzyskanie funduszy inwestycyjnych oraz otwiera możliwości wdrażania postępu w produkcji rolniczej, w tym również biologicznego. Pomimo że ta forma gospodarczego zorganizowania rolników przynosi szereg wymiernych korzyści produkcyjnych i ekonomicznych, to nadal nie jest ona popularna. Jednak w badanej zbiorowości odnotowano pewien postęp w tym zakresie.

Z badań ankietowych wynika, że w latach 2000-2005 liczba gospodarstw wysokotowarowych funkcjonująca w ramach grup producenckich podwoiła się, a ich udział wzrósł z niespełna 3% do prawie 7%. Należy również dodać, że w 2005 roku osoby zarządzające gospodarstwami wysokotowarowymi, podobnie jak pięć lat wcześniej, stanowiły zdecydowaną większość członków grup

²⁹ Por. B. Karwat-Woźniak: *Zmiany w charakterze powiązań rynkowych gospodarstw chłopskich w latach 2000-2005*, IERiGŻ-PIB, Warszawa 2006, s. 12, 16-18, 29-30 oraz *Zmiany form i sposobów sprzedaży produktów rolniczych w latach 2000-2005*, [w:] *Przeobrażenia w strukturze społeczno-ekonomicznej wsi objętych badaniem IERiGŻ-PIB w latach 2000-2005*, IERiGŻ-PIB, Warszawa 2006, s. 54 i dalsze.

producentów rolnych. Wraz ze wzrostem liczby gospodarstw wysokotowarowych funkcjonujących w ramach grup producenckich rozszerzył się również terytorialny zasięg integracji poziomej w tej zbiorowości. W 2000 roku podmioty wysokotowarowe działające zespołowo zlokalizowane były tylko w trzech makroregionach: środkowozachodnim, środkowowschodnim i południowo-wschodnim, podczas gdy w 2005 roku takie jednostki były położone już na terenie całego kraju, przy czym częstość ich występowania była zróżnicowana terytorialnie (mapka 3). Największą popularnością zespołowe formy gospodarowania cieszyły się wśród zarządzających jednostkami wysokotowarowymi w makroregionie południowo-zachodnim. Równocześnie należy podkreślić, że w analizowanym okresie w tym makroregionie nastąpił największy w skali kraju postęp we wspólnym prowadzeniu działalności rolniczej przez użytkowników jednostek wysokotowarowych. W 2005 roku prawie 17% gospodarstw wysokotowarowych funkcjonowało w ramach grup producenckich, podczas gdy pięć lat wcześniej na tym terenie takich przypadków w ogóle nie stwierdzono.

Mapka 3. Przestrzenne rozmieszczenie gospodarstw wysokotowarowych funkcjonujących w ramach grup producenckich (w % wśród ogółu gospodarstw wysokotowarowych w makroregionie*)



*Oznaczenie makroregionów i województwa jakie obejmują jak wykres 1.
 Źródło: Opracowano na podstawie danych ankietowych IERiGŻ-PIB 2005.

W 2005 roku stosunkowo najmniejszą popularnością cieszyły się zespołowe formy współpracy wśród zarządzających gospodarstwami wysokotowarowymi w makroregionach: środkowowschodnim i południowo-wschodnim. Na tym obszarze tylko około 3% użytkowników jednostek wysokotowarowych było członkami organizacji producentów rolnych.

W analizie przestrzennego zróżnicowania zakresu zespołowego funkcjonowania gospodarstw wysokotowarowych zwraca uwagę sytuacja w makroregionie południowo-wschodnim, obejmującym województwa: małopolskie, podkarpackie, śląskie i świętokrzyskie. Tylko na wymienionym terenie w 2005 roku liczba zarządzających jednostkami wysokotowarowymi zrzeszonych w grupach producenckich była niższa, i to ponad dwukrotnie, niż pięć lat wcześniej (powyżej 3% wobec prawie 7%). Należy również zaznaczyć, że w 2000 roku rozmiary rozpowszechnienia członkostwa w organizacjach producenckich użytkowników gospodarstw wysokotowarowych w makroregionie południowo-wschodnim były największe w skali kraju.

1.3.3. Produktywność czynników produkcji

W odniesieniu do analizowanej grupy gospodarstw utrzymanie konkurencyjnej pozycji na rynku rolnym wiązało się nie tylko z powiększaniem ich majątku produkcyjnego i zmianami jego struktury, ale również ze wzrostem sprawności jego wykorzystywania. Ze względu na charakter danych ankietowych możliwa była tylko częściowa analiza skuteczności wykorzystania czynników produkcji, i to wyłącznie poprzez odniesienie wartości produkcji towarowej do zasobów ziemi oraz pracy. Przyjęte mierniki nie odzwierciedlają w pełni sprawności gospodarowania i efektywności wykorzystania tych czynników produkcji, zwłaszcza ekonomicznej wydajności pracy. Jednak pozwalają one zobrazować tendencje i ocenić skalę zachodzących zmian w tym zakresie.

W 2005 roku średnia wartość sprzedaży produktów rolniczych przeliczona na 1 ha UR w grupie gospodarstw wysokotowarowych wynosiła 5 498 zł³⁰. W stosunku do roku 2000 był to wzrost o ponad 24%, co oznacza, że był on wyższy niż odnotowany w tym czasie poziom inflacji, która wynosiła około 19%.

W 2005 roku, jak i w latach wcześniejszych, poziom sprzedaży z 1 ha UR malał wraz ze wzrostem wielkości gospodarstwa wysokotowarowego, z 44 843 zł w podmiotach o areale od 1 do 5 ha UR do 3 970 zł w jednostkach obszarowo największych, tj. 50-hektarowych i większych. Zatem gospodarstwa najmniejsze powierzchniowo uzyskiwały średnio z 1 ha UR sprzedaż ponad dziesięciokrot-

³⁰ Wszystkie wartości podawane są w cenach bieżących.

nie wyższą niż przeciętnie w grupie jednostek obszarowo największych. Należy również podkreślić, że przytoczone relacje pomiędzy poziomem sprzedaży z 1 ha UR a wielkością gospodarstwa w 2005 roku, były większe w porównaniu do 2000 roku, gdyż przeciętna wartość sprzedaży z 1 ha UR w gospodarstwach z wymienionych grup obszarowych wynosiła odpowiednio 24 652 i 2 287 zł, czyli różniła się dziewięćipółkrotnie. Zwiększenie tych dysproporcji było wynikiem szybszego wzrostu wartości produkcji towarowej w gospodarstwach wysokotowarowych o najmniejszym areale niż obszarowo największych (tab. 5).

Tabela 5. Wartość produkcji towarowej według obszaru gospodarstw wysokotowarowych

| Grupy obszarowe | Średnia wartość produkcji towarowej na | | | | Wskaźnik zmian na (rok 2000 = 100) | |
|-----------------|--|--------|---------|---------|------------------------------------|-------|
| | 1 ha UR | | 1 AWU | | 1 ha UR | 1 AWU |
| | 2000 | 2005 | 2000 | 2005 | | |
| Razem | 4 417 | 5 498 | 67 429 | 94 272 | 124 | 140 |
| 1-5 | 24 652 | 44 843 | 71 639 | 115 022 | 182 | 161 |
| 5-10 | 15 337 | 17 427 | 70 357 | 83 849 | 114 | 119 |
| 10-15 | 6 073 | 10 246 | 43 524 | 70 386 | 169 | 162 |
| 15-20 | 4 347 | 6 929 | 42 068 | 67 256 | 159 | 160 |
| 20-30 | 4 067 | 5 238 | 56 879 | 71 788 | 129 | 126 |
| 30-50 | 3 201 | 4 267 | 67 341 | 87 763 | 133 | 130 |
| 50 i więcej | 2 287 | 3 970 | 145 409 | 231 990 | 174 | 160 |

Źródło: Opracowano na podstawie danych ankietowych IERiGŻ-PIB 2000 i 2005.

W latach 2000-2005 średnia wartość sprzedaży z jednostki powierzchni w gospodarstwach wysokotowarowych od 1 do 5 ha UR zwiększyła się z 24 652 do 44 843 zł, tj. o 82%, podczas gdy w grupie podmiotów wysokotowarowych 50-hektarowych – z 2 287 do 3 970 zł, czyli o 74%.

W pozostałych przedziałach obszarowych ten wzrost był niższy, ale tylko w grupie jednostek wysokotowarowych o areale od 5 do 10 ha UR był niższy od odnotowanego w tym czasie poziomu inflacji (14% wobec 19%).

W przekroju terytorialnym tylko w gospodarstwach wysokotowarowych położonych w makroregionie południowo-wschodnim stwierdzono zmniejszenie wartości produkcji towarowej w przeliczeniu na 1 ha UR z 11 923 zł w 2000 roku do 10 132 zł w 2005 roku, tj. o 15%. Przy poszukiwaniu przyczyn tego spadku należy przypomnieć, że w pięcioleciu 2000-2005 w gospodarstwach wysokotowarowych z tego terenu zachodziły intensywne procesy koncentracji ziemi. Tym samym należy uznać, że przynajmniej w części przypadków nie uzyskano jeszcze pełnego efektu produkcyjnego przeprowadzonych zmian. Nie zmienia to faktu, że jeżeli za miernik efektywności gospodarowania przyjmujemy wartość produkcji towarowej z 1 ha UR, nadal w gospodarstwach wysokotowarowych w makroregionie południowo-wschodnim najlepiej wykorzystywano

ziemię, a wielkość sprzedaży z jednostki powierzchni była o 84% wyższa niż przeciętnie w całej analizowanej grupie.

We wszystkich pozostałych makroregionach odnotowano wzrost wartości produkcji towarowej z jednostki powierzchni, a skala tego zwiększenia wynosiła: od 28% w makroregionie południowo-zachodnim do 56% w makroregionie północnym. Należy jednak zaznaczyć, że chociaż w latach 2000-2005 w makroregionie północnym odnotowano zdecydowanie największy w skali kraju wzrost wielkości sprzedaży produkcji rolniczej z jednostki powierzchni, to niezmiennie gospodarstwa wysokotowarowe na tym terenie cechowały się najniższym poziomem wykorzystania posiadanych gruntów. Na tym terenie w 2005 roku przeciętna wartość produkcji towarowej z 1 ha UR wynosiła 3 197 zł i była o prawie 42% niższa niż wśród ogółu gospodarstw wysokotowarowych. Należy jednak zaznaczyć, że nastąpiło zahamowanie narastania międzyregionalnych dysproporcji w produktywności ziemi uprawianej w jednostkach wysokotowarowych. W 1992 roku stosunek pomiędzy cechującym się najbardziej intensywnym (makroregion południowo-wschodni), a najbardziej ekstensywnym (makroregion północny) wykorzystywaniem gruntów rolniczych kształtował się jak 2:1, w okresie następnych ośmiu lat wzrósł i wynosił w 2000 roku 6:1, natomiast w 2005 roku analogicznie liczony wskaźnik stanowił 3:1. Przytoczone relacje świadczą nie tylko o wzroście intensyfikacji procesów produkcji surowców rolniczych w makroregionie północnym, ale również wskazują na przełamywanie barier ograniczających możliwości rozwojowe gospodarstw rodzinnych oraz ich efektywne funkcjonowanie w warunkach konkurencji.

Jak już wcześniej wspomniano, o wydajności pracy w pewnym stopniu można wnioskować zestawiając wartość produkcji towarowej z danymi o zasobach pracy członków rodziny zaangażowanych w działalność rolniczą we własnym gospodarstwie rodzinnym. Te relacje wskazują również na efektywność gospodarowania i poziom opłaty pracy. Wartość sprzedaży produktów rolniczych została przeliczona na 1 zatrudnionego w pełnym wymiarze czasu pracy, tj. 1 pełnozatrudnionego³¹.

³¹ Ze względu na dużą zmienność w uczestnictwie poszczególnych członków rodziny rolniczej w pracach w gospodarstwie, nakłady pracy zostały wyrażone w ekwiwalencie pełnego etatu, tj. pełnozatrudnionych. Przy ich wyliczaniu stosowano przeliczniki GUS. Oznacza to, że 1 pełnozatrudniony odpowiada 1 rocznej jednostce pracy (AWU), czyli pracuje w gospodarstwie rolnym 2120 godzin pracy w ciągu roku, tj. 265 dni roboczych po 8 godzin dziennie; A. Szemberg: *Przemiany agrarne i ludność w indywidualnym rolnictwie*, [w:] *Analiza produkcyjno-ekonomicznej sytuacji w rolnictwie i gospodarce żywnościowej w 1997 roku*, IERiGŻ, Warszawa 1998, s. 192, a także *Charakterystyka gospodarstw rolnych w 2005 roku*, GUS, Warszawa 2005, s. 26-27.

W 2005 roku przeciętna wartość sprzedaży produktów rolniczych na 1 pełnozatrudnionego w gospodarstwie wysokotowarowym wynosiła 94 272 zł. Oznacza to, że w latach 2000-2005 wielkość tego wskaźnika wzrosła o około 40% i tym samym była nie tylko ponad dwukrotnie wyższa od odnotowanego w tym czasie poziomu inflacji, ale również znacząco przewyższała poziom przyrostu wartości produkcji towarowej z 1 ha UR. Zatem na podstawie przytoczonych relacji można wnioskować, że nastąpił wzrost wydajności pracy w badanym zbiorze rodzinnych gospodarstw wysokotowarowych. Te zmiany należy wiązać między innymi z przyspieszeniem po 2000 roku procesów racjonalizacji zatrudnienia w gospodarstwach wysokotowarowych. W tej grupie w latach 2000-2005 poziom zatrudnienia w przeliczeniu na 100 ha UR zmniejszył się o ponad 19% (z 7,2 do 5,8 AWU na 100 ha UR), podczas gdy w latach 1992-2000 analogiczny wskaźnik obniżył się o niespełna 5%.

Tabela 6. Wartość produkcji towarowej według położenia gospodarstw wysokotowarowych

| Makroregiony* | Średnia wartość produkcji towarowej na | | | | Wskaźnik zmian na (rok 2000 = 100) | |
|---------------|--|--------|--------|---------|---------------------------------------|-------|
| | 1 ha UR | | 1 AWU | | 1 ha UR | 1 AWU |
| | 2000 | 2005 | 2000 | 2005 | | |
| Razem | 4 417 | 5 498 | 67 429 | 94 272 | 124 | 140 |
| I | 4 020 | 5 577 | 58 228 | 89 449 | 138 | 154 |
| II | 4 919 | 6 501 | 55 682 | 93 499 | 132 | 168 |
| III | 11 923 | 10 132 | 73 870 | 94 545 | 85 | 130 |
| IV | 2 859 | 3 671 | 65 774 | 89 836 | 128 | 137 |
| V | 2 050 | 3 197 | 66 092 | 115 757 | 156 | 175 |

*Oznaczenie makroregionów i województwa jakie obejmują jak wykres 1.

Źródło: Opracowano na podstawie danych ankietowych IERiGŻ-PIB 2000 i 2005.

Wzrost wartości rolniczej produkcji w przeliczeniu na 1 pełnozatrudnionego zaznaczył się bez względu na wielkość gospodarstw wysokotowarowych, ale najsilniej uwidocznił się w jednostkach o powierzchni od 10 do 15 ha UR. W tej grupie obszarowej średnia wartość sprzedaży artykułów rolniczych na 1 pełnozatrudnionego w 2005 roku wynosiła 70 386 zł i była o 62% wyższa niż w roku 2000, kiedy analogiczna wielkość stanowiła 43 524 zł. Najmniejszy wzrost wielkości produkcji towarowej w odniesieniu do 1 pełnozatrudnionego pomiędzy 2000 a 2005 rokiem odnotowano w grupie gospodarstw wysokotowarowych o obszarze od 5 do 10 ha UR, gdyż wynosiły one odpowiednio 70 357 i 83 849 zł (czyli wzrost wyniósł tylko 19%, tj. tyle co poziom inflacji). Tym samym można uznać, że tylko wśród gospodarstw wysokotowarowych o tym areale nie odnotowano wzrostu wydajności pracy.

Odnotowana w latach 2000-2005 zwyżka wartości sprzedaży produktów rolniczych w przeliczeniu na 1 pełnozatrudnionego w jednostkach wysokotowa-

rowych była również zróżnicowana przestrzennie. W tym zakresie szczególnie korzystnie wyróżniały się gospodarstwa wysokotowarowe w makroregionie północnym. Należy przypomnieć, że były to stosunkowo duże powierzchniowo podmioty. W 2005 roku ich średni obszar wynosił 61,9 ha UR, czyli były one ponad dwukrotnie większe niż przeciętnie w całym segmencie wysokotowarowym (29,5 ha UR). W latach 2000-2005 przeciętna wartość produkcji towarowej na 1 pełnozatrudnionego zwiększyła się tam z 66 092 do 115 757 zł, tj. o 75%. W konsekwencji, w 2005 roku gospodarstwa wysokotowarowe z makroregionu północnego cechowały się najwyższą w skali kraju wartością sprzedaży na 1 pełnozatrudnionego. Należy również dodać, że był to poziom o około 23% wyższy niż przeciętnie w grupie jednostek wysokotowarowych (94 272 zł na 1 AWU), podczas gdy pięć lat wcześniej był jeszcze nieco niższy (o 2%) niż średnio w całej zbiorowości jednostek wysokotowarowych, gdzie wartość rolniczej produkcji towarowej na 1 pełnozatrudnionego wynosiła 67 429 zł.

Najwolniej proces wzrostu wartości sprzedaży na 1 pełnozatrudnionego przebiegał w gospodarstwach wysokotowarowych na terenie makroregionu południowo-wschodniego, który do 2000 roku charakteryzował się najwyższą wielkością tego wskaźnika w skali kraju. W latach 2000-2005 wielkość produkcji towarowej na 1 pełnozatrudnionego powiększyła się tam z 73 870 do 94 545 zł, tj. o 30%. W efekcie wyliczony wskaźnik ukształtował się tam na poziomie zbliżonym do przeciętnego w całej badanej zbiorowości, podczas gdy w 2005 był o 10% wyższy.

Na podstawie całości zebranych materiałów dotyczących problemów sprawności gospodarowania należy uznać, że w latach 2000-2005 w analizowanej grupie gospodarstw wysokotowarowych powszechnie nastąpiła wyraźna poprawa w tym zakresie, a natężenie tych zmian było większe niż w latach wcześniejszych. Tendencje te relatywnie silniej zarysowały się na terenach cechujących się przed 2000 rokiem stosunkowo niską efektywnością funkcjonowania gospodarstw indywidualnych.

1.4. Aktywność inwestycyjna rolników z gospodarstw wysokotowarowych

W charakterystyce właściwości grupy gospodarstw wysokotowarowych należy również uwzględnić ich aktywność inwestycyjną, gdyż utrzymanie silnej pozycji na rynku i sprostanie jego regułom wymaga prowadzenia ciągłych intensywnych działań poprawiających konkurencyjność wytwarzanych produktów rolniczych i zwiększających ogólną sprawność gospodarowania. Do realizacji tego celu niezbędne są systematyczne zmiany w poziomie i strukturze aparatu wytwórczego. Koniecznością jest systematyczne inwe-

stowanie nie tylko odtwarzające, ale przede wszystkim modernizujące i zwiększające majątek produkcyjny poszczególnych gospodarstw.

1.4.1. Rozpowszechnienie i poziom wydatków na inwestycje produkcyjne

Z danych ankietowych wynika, że w prawie 81% gospodarstw wysokotowarowych prowadzono w latach 2000-2005 inwestycje rolnicze³². W każdym z tych podmiotów wydatkowano na ten cel przeciętnie 121,4 tys. zł i prowadzono średnio 2,1 różne przedsięwzięcia inwestycyjne.

Tendencje, jakie w analizowanym pięcioleciu zarysowały się w aktywności inwestycyjnej w segmencie wysokotowarowym rolnictwa indywidualnego świadczyły, że nastąpiło zaktywizowanie działań w tym zakresie. Co prawda w pięcioleciu 2000-2005 średni roczny odsetek jednostek wysokotowarowych z inwestycjami produkcyjnymi był o 2,7 p.p. niższy niż analogiczny wskaźnik w latach 1996-2000 (16,1% wobec 18,8%), ale zmniejszenie udziału jednostek, w których prowadzono działania na rzecz odbudowy, powiększenia i unowocześnienia trwałego potencjału produkcyjnego szło w parze ze wzrostem (o prawie 11%) liczby realizowanych przedsięwzięć inwestycyjnych i wielkości wydatkowanych na ten cel środków pieniężnych.

Tabela 7. Gospodarstwa wysokotowarowe z inwestycjami rolniczymi w podziale na makroregiony

| Makroregiony | | Udział gospodarstw z inwestycjami rolniczymi | Odsetek z ogółu inwestycji w: | | | |
|---------------------|------------------|--|-------------------------------|--------------------|------------------|-------------|
| | | | budynki gospodarcze | maszyny i ciągniki | stado podstawowe | ziemię |
| | | | Suma wiersza = 100 | | | |
| Razem | 1996-2000 | 75,2 | 29,4 | 36,8 | 16,7 | 17,1 |
| | 2000-2005 | 80,5 | 30,5 | 34,8 | 18,6 | 16,1 |
| Środkowozachodni | | 87,1 | 30,0 | 35,2 | 22,4 | 12,4 |
| Środkowowschodni | | 89,3 | 28,5 | 35,6 | 20,8 | 15,1 |
| Południowo-wschodni | | 43,6 | 27,0 | 34,9 | 11,1 | 27,0 |
| Południowo-zachodni | | 92,9 | 33,3 | 32,1 | 9,9 | 24,7 |
| Północny | | 84,1 | 37,1 | 32,9 | 12,9 | 17,1 |

Źródło: Ankieta IERiGŻ-PIB 2000 i 2005.

³² W pracy za gospodarstwo inwestujące uznano wszystkie jednostki, w których kupiono trwałe środki do produkcji rolniczej oraz prowadzono prace budowlane. W celu wyeliminowania gospodarstw dokonujących tylko drobnych napraw uwzględniono wyłącznie te przypadki, w których nakłady pieniężne na prace remontowo-modernizacyjne w poszczególnych rodzajach budynków i budowli gospodarczych przekroczyły określony pułap kwotowy. Dla lat 2000-2005 było to co najmniej 1500 zł, natomiast w okresie 1996-2000 ta wielkość wynosiła 1000 zł.

W latach 2000-2005 w każdym gospodarstwie wysokotowarowym, w którym prowadzono inwestycje rolnicze, na sfinansowanie takich działań przeznaczono średnio w roku 24,3 tys. zł, natomiast w latach 1996-2000 analogiczny wskaźnik wynosił 14,1 tys. zł. Badania wykazały, że utrzymywało się duże zróżnicowanie terytorialne zarówno w przypadku częstości inwestowania w majątek produkcyjny gospodarstw wysokotowarowych, jak i w wysokości nakładów finansowych przeznaczonych na ten cel (tab. 7 i 8).

Tabela 8. Wydatki na inwestycyjne rolnicze w gospodarstwach wysokotowarowych według ich celu

| Makroregiony | | Przeciętna wartość wydatków inwestycyjnych (w tys. zł na 1 gosp.) | Odsetek z ogółu nakładów pieniężnych wydatkowanych na: | | | |
|---------------------|------------------|--|--|--------------------|------------------|-------------|
| | | | budynki gospodarcze | maszyny i ciągniki | stado podstawowe | ziemię |
| | | | Suma wiersza = 100 | | | |
| Razem | 1996-2000 | 56,2 | 24,7 | 38,1 | 4,8 | 32,4 |
| | 2000-2005 | 121,4 | 31,1 | 46,8 | 5,5 | 16,6 |
| Środkowozachodni | | 82,4 | 37,9 | 38,4 | 5,7 | 18,0 |
| Środkowowschodni | | 141,9 | 34,4 | 44,0 | 8,0 | 12,6 |
| Południowo-wschodni | | 93,8 | 40,4 | 44,7 | 1,9 | 13,0 |
| Południowo-zachodni | | 105,1 | 16,4 | 39,1 | 1,3 | 43,2 |
| Północny | | 210,7 | 16,3 | 68,4 | 3,1 | 12,2 |

Źródło: Ankieta IERiGŻ-PIB 2000 i 2005.

Przy interpretacji tych różnic należy brać pod uwagę makroregionalne odmienności w rozpowszechnieniu takich jednostek, w wielkości i strukturze ich majątku produkcyjnego oraz w kondycji finansowej, a także umiejętności gospodarujących. W konsekwencji, w pięcioleciu 2000-2005, podobnie jak i w latach wcześniejszych, najrzadziej trud odtwarzania, powiększania i unowocześniania trwałego potencjału wytwórczego jednostek wysokotowarowych podejmowano na obszarach charakteryzujących się najmniejszą w skali kraju częstością występowania gospodarstw wysokotowarowych, tj. w makroregionie południowo-wschodnim. Na tych terenach tylko w niespełna 44% podmiotów wysokotowarowych prowadzono inwestycje rolnicze, przy czym przeznaczono na ten cel relatywnie niskie kwoty (przeciętnie 93,8 tys. zł), gdy średnio w całym zbiorze wynosiły one 121,4 tys. zł. Ponadto w tym jednym makroregionie nastąpiło ograniczenie aktywności w działaniach na rzecz zwiększenia majątku produkcyjnego w porównaniu z latami 1996-2000, gdyż odnotowano zmniejszenie odsetka gospodarstw wysokotowarowych z inwestycjami rolniczymi z 62 do 44%. Należy również dodać, że w analizowanym okresie tylko na terenie tego makroregionu odnotowano zmniejszenie rozpowszechnienia tej ka-

tegorii podmiotów z 8% w 2000 roku do 7% w 2005 roku³³. Przytoczone zmiany potwierdzają fakt nasilenia się i tak dużych trudności z utrzymaniem się na rynku oraz efektywnym funkcjonowaniem gospodarstw indywidualnych zlokalizowanych na rozdrobnionych agrarnie obszarach południowej Polski.

W latach 2000-2005, podobnie jak w okresie 1996-2000, najwyższy odsetek jednostek wysokotowarowych inwestujących w trwałe środki produkcji (bliżej 94%) odnotowano w makroregionie południowo-zachodnim.

Najwyższe nakłady pieniężne ponosili kierownicy jednostek wysokotowarowych z makroregionu północnego (średnio 210,7 tys. zł na 1 gospodarstwo z inwestycjami rolniczymi, czyli o 74% więcej niż przeciętnie w skali kraju). Te tereny charakteryzowały się najlepszą w porównaniu z innymi makroregionami strukturą obszarową oraz największą w skali kraju przeciętną wielkością gospodarstwa wysokotowarowego, przy relatywnie ekstensywnych technologiach produkcji. Te tendencje wskazują na przyspieszanie procesów unowocześniania i poprawy konkurencyjności rolnictwa indywidualnego w północnej Polsce, ale również na utrzymywanie się dysproporcji zaznaczających się w poprzednich badaniach³⁴.

Stosunkowo wysoki poziom aktywności inwestycyjnej odnotowano również w grupie gospodarstw wysokotowarowych na terenie makroregionu środkowowschodniego. W pięcioleciu 2000-2005 nie tylko był tam wyższy niż przeciętnie odsetek jednostek wysokotowarowych z inwestycjami rolniczymi (89% wobec 81%), ale o 17% większa była wartość ponoszonych na ten cel nakładów pieniężnych (141,9 tys. zł wobec 121,4 tys. zł). Także w latach 1996-2000 obszary te wyróżniały się pod względem aktywności w prowadzeniu inwestycji rolniczych. Obserwowane działania wiążą się z koniecznością sprostania wysokim wymaganiom ilościowym i jakościowym stawianym przez przemysł mleczarski. O takiej tendencji świadczyła wyraźnie wyższa niż przeciętnie wartość poniesionych nakładów finansowych na unowocześnienie budynków inwentarskich i zakup stada podstawowego w makroregionie środkowowschodnim w porównaniu do całego badanego zbioru. W pięcioleciu 2000-2005 średnio w grupie jednostek wysokotowarowych wydatkowano na zakup stada podstawowego 17,4 tys. zł oraz 57,3 tys. zł na unowocześnienie budynków inwentarskich, a w makroregionie środkowowschodnim te wielkości były co najmniej

³³ Zob. B. Karwat-Woźniak, P. Chmieliński: *Gospodarstwa wysokotowarowe w strukturze społeczno-ekonomicznej rolnictwa chłopskiego rok po akcesji do Unii Europejskiej*, Raport nr 54, IERiGŻ-PIB, Warszawa 2006, s. 38 i dalsze.

³⁴ W czteroleciu 1996-2000 na terenie makroregionu północnego w każdym gospodarstwie wysokotowarowym z inwestycjami rolniczymi przeznaczono na ten cel średnio 99,3 tys. zł. Były to najwyższe nakłady w skali kraju i o prawie 77% przewyższały przeciętny poziom wydatków w całej grupie jednostek wysokotowarowych.

o 50% wyższe i wynosiły odpowiednio 25,9 i 89,4 tys. zł. Podobne relacje wystąpiły już w latach 1996-2000. W tym czasie przeciętnie w całej próbie gospodarstw wysokotowarowych wydano na zakup stada podstawowego 8,1 tys. zł oraz 15,7 tys. zł na modernizację budynków inwentarskich, a w makroregionie środkowowschodnim te wartości wynosiły odpowiednio 12,8 i 20,2 tys. zł. Należy również zaznaczyć, że w całym okresie 1996-2005 wydatki na inwestycje w produkcji zwierzęcej w makroregionie środkowowschodnim były najwyższe w skali kraju.

1.4.2. Rodzaje realizowanych inwestycji produkcyjnych

O możliwościach wytwórczych gospodarstwa rolnego decyduje nie tylko poziom majątku produkcyjnego, ale również jego struktura. Z tego względu w procesie inwestycyjnym istotny jest także dobór podejmowanych przedsięwzięć inwestycyjnych.

Z analizy danych ankietowych wynika, że zarówno w latach 2000-2005, jak i w okresach wcześniejszych w grupie gospodarstw wysokotowarowych najczęstsze były inwestycje w maszyny i ciągniki (tab. 7). Równocześnie odsetek zakupów maszyn i ciągników w ogólnej liczbie zadań inwestycyjnych nieznacznie się zmniejszył z 36,8% w czteroleciu 1996-2000 do 34,8% w latach 2000-2005, co w dużym stopniu wynikało z zaspokojenia coraz większej części potrzeb w tym zakresie w relacji do innych wymogów. W wymienionych okresach, nieco mniejszy spadek odnotowano w wielkości udziału dokonanych zakupów ziemi (z 17,1 do 16,1%), co wiązać należy z sytuacją na rynku ziemi rolniczej. Jednocześnie w pięcioleciu 2000-2005 nieco częściej niż w okresie 1996-2000 prowadzono prace związane z budową, remontem i modernizacją budynków gospodarczych (z 29,4 do 30,5%). Należy przy tym podkreślić, że w przypadku budynków inwentarskich ten wzrost był znacznie większy, zwłaszcza stosunku do działań mających na celu ich modernizację w zakresie kompleksowej mechanizacji ciągów produkcyjnych (z 4,1 do 8,9%). Ponadto w latach 2000-2005 częściej niż w czteroleciu 1996-2000 inwestowano w stado podstawowe zwierząt inwentarskich (18,6% wobec 17,1%). Wzrastało zainteresowanie zakupami materiału hodowlanego o udokumentowanym pochodzeniu, o czym świadczył wzrost częstości zakupów zwierząt zarodowych wśród inwestycji w stado podstawowe (z 61% w okresie 1996-2000 do 70% w latach 2000-2005). Takie działania wskazywały na coraz większe wykorzystywanie postępu biologicznego i rosnące zainteresowanie uzyskiwaniem produktów pochodzenia zwierzęcego o wysokich standardach.

Odpowiednio do częstości podejmowania poszczególnych przedsięwzięć w całym badanym okresie ze wszystkich wyróżnionych inwestycji największe kwoty przeznaczono na zakup maszyn i ciągników, przy czym ta tendencja uległa nasileniu w latach 2000-2005 (tab. 8). O ile w czteroleceniu 1996-2000 udział środków finansowych przeznaczonych na mechanizację w ogólnych wydatkach inwestycyjnych wynosił nieco ponad 38% to w okresie 2000-2005 wzrósł do prawie 47%. Wzrost ten rezultatem zakupów nowoczesnych i wysoko wydajnych maszyn, których koszty nabycia były relatywnie wysokie. W tym samym czasie w ogólnych kosztach inwestycji zwiększył się również udział wydatków na budowę, remont bądź modernizację budynków gospodarczych (z niespełna 25% do ponad 31%) oraz zakup stada podstawowego zwierząt gospodarskich (z niespełna 5% do blisko 6%). Udział nakładów finansowych na zakup ziemi rolniczej w pięcioleciu 2000-2005 był prawie dwukrotnie mniejszy jak analogiczny wskaźnik z lat 1996-2000 (około 17% wobec ponad 32%).

Opisane ogólne tendencje w strukturze wydatków i częstości podejmowania poszczególnych rodzajów inwestycji produkcyjnych w jednostkach wysokotowarowych były podobne na terenie całego kraju. Równocześnie zaznaczyły się pewne przestrzenne odmienności w nasileniu skali poszczególnych rodzajów zakupów. W makroregionach: środkowozachodnim i środkowowschodnim stosunkowo duży był zakres inwestycji związanych z produkcją zwierzęcą. Z kolei w makroregionie południowo-wschodnim większe niż na pozostałych terenach kraju były rozmiary inwestycji w budynki gospodarcze, zwłaszcza w szklarnie i tunele ogrzewane. Działalność inwestycyjna w gospodarstwach wysokotowarowych położonych w makroregionie południowo-zachodnim cechowała się relatywnie dużą skalą zakupów ziemi, zaś w makroregionie północnym – maszyn i ciągników.

Przedstawione powyżej makroregionalne różnice w preferencjach inwestycyjnych, chociaż nie odbiegały znacząco od ogólnych tendencji, to jednak odzwierciedlały różnice w specyfice rolnictwa poszczególnych terenów, jego odmienności strukturalne i związane z tym odrębności w ukierunkowaniu produkcyjnym gospodarstw wysokotowarowych oraz realizowanych potrzebach inwestycyjnych.

2. Struktura społeczno-demograficzna ludności z gospodarstw wysokotowarowych

Tempo przeobrażeń gospodarczych w rolnictwie zależy od wielu czynników, wśród których istotne są między innymi właściwości struktur społeczno-demograficznych. Zjawiska demograficzne (w tym przede wszystkim przyrost naturalny) są czynnikami autonomicznymi, ale cechy populacji (wiek, płeć, poziom wykształcenia) w konkretnych sytuacjach mogą hamować lub stymulować tempo proefektywnościowych zmian gospodarczych. Dotyczy to również rolnictwa, gdzie podobnie jak i w innych sektorach narastanie zjawiska konkurencji powoduje wzrost zależności pomiędzy kondycją ekonomiczną poszczególnych gospodarstw a jakością czynnika pracy.

2.1. Struktura demograficzna ludności z gospodarstw wysokotowarowych

W latach 2000-2005 nie zaszły istotne zmiany w wielkości populacji związanej z gospodarstwami wysokotowarowymi. Odnotowane w tym czasie około 2% zwiększenie zbiorowości osób w rodzinach użytkujących gospodarstwa wysokotowarowe było wynikiem wzrostu liczby jednostek wysokotowarowych³⁵. W efekcie udział populacji związanej z gospodarstwami wysokotowarowymi wśród ogółu ludności rolniczej zwiększył się minimalnie (z nieco ponad 13% w roku 2000 do 14% w roku 2005). Nie uległa natomiast zmianie przeciętna liczebność rodziny w grupie gospodarstw wysokotowarowych i wynosiła zarówno w 2000, jak i w 2005 roku prawie 5 osób.

Względnej stabilizacji wielkości populacji związanej z gospodarstwami wysokotowarowymi towarzyszyły przeobrażenia w jej strukturze demograficznej, a odnotowane w latach 2000-2005 zmiany w strukturze wieku ludności z gospodarstw wysokotowarowych wskazywały na początkowe oznaki procesu starzenia się tej zbiorowości. Świadczył o tym spadek udziału osób w wieku przedprodukcyjnym (z 31 do 26%) oraz wzrost odsetka ludności w wieku produkcyjnym starszym (z 17 do 21%). Największy i praktycznie na niezmiennym poziomie pozostał udział osób w wieku produkcyjnym młodszym, tj. do 44 lat, wielkość tej grupy wiekowej wynosiła 39% w roku 2000 i 41% w 2005 roku. Najbardziej stabilną i jednocześnie najmniej liczną zbiorowość stanowiły osoby w wieku poprodukcyjnym, a ich udział w całym porównywanym okresie niezmiennie kształtował się na poziomie około 13%. Należy jednak dodać, że za-

³⁵ Por. Karwat-Woźniak B., Chmieliński P., *Gospodarstwa wysokotowarowe w strukturze społeczno-ekonomicznej ...op. cit.*, s. 12.

prezentowane oznaki starzenia się populacji związanej z jednostkami wysokotowarowymi były nieco słabsze niż wśród ogółu ludności rolniczej³⁶. Tym samym trzeba uznać, że ludność z gospodarstw wysokotowarowych była nie tylko demograficznie stosunkowo młodsza niż cała populacja rolnicza, ale w analizowanym okresie ten dystans uległ nawet niewielkiemu zwiększeniu.

Opisywane tendencje zmian w strukturze demograficznej populacji z gospodarstw wysokotowarowych zaznaczyły się z różnym nasileniem w poszczególnych makroregionach kraju. Nie wpłynęło to jednak na wielkość terytorialnych różnic w tym zakresie. W konsekwencji, w 2005 roku nadal relatywnie największe rozbieżności dotyczyły udziału osób w wieku emerytalnym. W tej grupie wiekowej ludności wielkości skrajne to niespełna 7% w makroregionie południowo-zachodnim i około 14% w południowo-wschodnim. Względnie mniejsze różnice dotyczyły odsetka ludności w wieku produkcyjnym niemobilnym i przedprodukcyjnym. Stosunkowo najmniej osób do 18 lat żyło w rodzinach użytkujących gospodarstwa wysokotowarowe na terenie makroregionu południowo-zachodniego (niespełna 19%), zaś najwięcej w makroregionach: środkowowschodnim i północnym (nieco ponad 29%). Jednocześnie ostatni z wymienionych makroregionów charakteryzował się najniższym udziałem ludności w wieku produkcyjnym starszym, tj. 45 i więcej lat (około 15%). Odmienna sytuacja zaznaczyła się w makroregionie południowo-wschodnim, w którym osoby w wieku produkcyjnym niemobilnym stanowiły prawie 24% populacji użytkującej jednostki wysokotowarowe zlokalizowane na tym terenie. W odniesieniu do ludności w wieku produkcyjnym młodszym odrębności były stosunkowo najmniejsze, a udział osób w wieku 18-44 wahał się od 38% w makroregionie środkowowschodnim do 44% w makroregionie północnym.

Analizując strukturę ludności z gospodarstw wysokotowarowych w zależności od płci stwierdzono, że 2005 roku, podobnie jak pięć lat wcześniej relacje pomiędzy liczebnością kobiet i mężczyzn były zbliżone oraz cechowała je duża stabilność. W tym czasie udział kobiet w rodzinach z gospodarstw wysokotowarowych nie uległ zmianie i wynosił około 49%. Jednocześnie należy podkreślić, że w 2005 roku, podobnie jak i pięć lat wcześniej, udział kobiet w rodzinach z gospodarstw wysokotowarowych był w niewielkim stopniu zróżnicowany terytorialnie (wahał się od 48% w makroregionie środkowozachodnim do 51% w makroregionie południowo-wschodnim).

Cechy demograficzne populacji żyjącej w rodzinach użytkujących gospodarstwa rolne nie są tożsame z właściwościami populacji zatrudnionej w dzia-

³⁶ Zob. Ł. Zwoliński: *Wybrane cechy demograficzne ludności wiejskiej w latach 2000-2005*, Raport nr 58, IERiGŻ-PIB, Warszawa 2007, s. 9 i 45.

łalności rolniczej, gdyż część osób jest bierna zawodowo lub pracuje zarobkowo i nie wiąże z rolnictwem swojej przyszłości zawodowej³⁷. Jednocześnie z racji szczególnych cech procesów produkcyjnych w rolnictwie powszechna jest pewna zmienność³⁸ w uczestnictwie członków rodziny rolniczej w pracach w gospodarstwie. Ponadto ze względu na potrzeby prowadzonej produkcji oraz skład osobowy i fazę rozwoju rodziny, zakres i konieczność angażowania się pracę w gospodarstwie są zróżnicowane. W konsekwencji część osób wykonuje czynności o charakterze pomocniczym, w ograniczonym wymiarze czasowym. Ta grupa z racji charakteru wykonywanych prac i stosunkowo niedużego zaangażowania w produkcję rolniczą, w nikłym stopniu współtworzy efekt końcowy prowadzonej działalności.

O wynikach ekonomicznych i produkcyjnych gospodarstw decyduje w głównej mierze ludność pracująca przy produkcji rolniczej stale, w pełnym wymiarze czasu. Wszelkie dane na temat tej grupy osób wydają się szczególnie istotne w związku z analizowaną grupą gospodarstw wysokotowarowych.

Z materiałów ankietowych wynika, że w 2005 roku, podobnie jak i w latach ubiegłych, w prowadzoną działalność rolniczą w jednostkach wysokotowarowych zaangażowana była większość aktywnych na rynku pracy członków rodzin użytkujących gospodarstwa wysokotowarowe. W całym analizowanym okresie te osoby stanowiły ponad 96% aktywnej zawodowo ludności w wieku 15 lat i starszej, a pozostałe niespełna 4% populacji pracowało wyłącznie poza rolnictwem³⁹. Jednak przy niezmiennym wskaźniku zatrudnienia w gronie pracujących w gospodarstwach wysokotowarowych coraz wyraźniej zaczęły dominować osoby wiążące swoją aktywność zawodową przede wszystkim z pracą z rodzinnym gospodarstwie. Świadczył o tym głównie wzrost liczebności grupy wyłącznie zatrudnionej przy produkcji rolniczej (z 46 do 51%), przy czym ta praca miała charakter stały i była wykonywana w pełnym wymiarze czasu. Jednocześnie wyraźnie zmniejszała się zbiorowość zatrudnionych w działalności rolniczej gospodarstw wysokotowarowych każdego dnia, ale krócej niż 8 godzin dziennie (z 37 do 28%) oraz powiększała się grupa osób pracujących w produkcji rolniczej sezonowo lub dorywczo (z 17 do 21%).

Z danych IERiGŻ-PIB wynika, że w 2005 roku nadal utrzymała się korzystna struktura demograficzna osób wykonujących wyłącznie zajęcia rol-

³⁷ A. Sikorska: *Struktura społeczno-demograficzna ludności wiejskiej*, [w:] *Analiza produkcyjno-ekonomicznej sytuacji rolnictwa i gospodarki żywnościowej w 2001*, IERiGŻ, Warszawa 2002, s. 427.

³⁸ A. Leopold: *Praca w rolnictwie*, [w:] *Gospodarstwo rolnicze wobec wymogów współczesnego rynku i Unii Europejskiej*, SGGW, Warszawa 1997, s. 36.

³⁹ Z badań ankietowych wynikało, że wśród aktywnej na rynku pracy ludności związanej z gospodarstwem wysokotowarowym nie odnotowano żadnej osoby bezrobotnej.

cze⁴⁰ w gospodarstwach wysokotowarowych. Należy jednak zaznaczyć, że chociaż w 2005 roku największą grupę (prawie 60%) stanowiła ludność w wieku produkcyjnym mobilnym (18-44 lat), to w stosunku do 2000 roku wzrósł odsetek osób w wieku produkcyjnym niemobilnym (z niespełna 31% do prawie 40%) oraz zmniejszyła się wielkość grupy w wieku emerytalnym (z 3 do mniej niż 1%).

Opisane zmiany w strukturze demograficznej ludności pracującej w gospodarstwach wysokotowarowych stale w pełnym wymiarze czasu z różnym nasileniem zaznaczyły się na poszczególnych obszarach kraju. W latach 2000-2005 poprawę struktury wieku pracujących w jednostkach wysokotowarowych odnotowano w środkowych i wschodnich regionach Polski. Zwłaszcza silnie te procesy zaznaczyły się w gronie pracujących stale, w pełnym wymiarze czasu w gospodarstwach wysokotowarowych położonych na terenie makroregionu środkowowschodniego, gdyż prawie trzykrotnie (z 23 do 63%) zwiększył się udział osób w wieku produkcyjnym młodszym w charakteryzowanej populacji. W konsekwencji, w 2005 roku ludność pracująca w jednostkach wysokotowarowych w makroregionie środkowowschodnim okazała się demograficznie najmłodsza w skali kraju.

Na pozostałych terenach odnotowano niekorzystne zmiany w cechach demograficznych populacji zatrudnionej stale w pełnym wymiarze czasu w gospodarstwach wysokotowarowych. W latach 2000-2005 relatywnie najsilniejsze symptomy starzenia się tej populacji odnotowano w gospodarstwach wysokotowarowych położonych w makroregionie północnym. Na tym terenie wielkość grupy w wieku 18-44 lat zmniejszyła się z ponad 77% do niespełna 62%. Jednak nadal w 2005 roku, relatywnie najstarsza była populacja pracująca stale w pełnym wymiarze czasu w gospodarstwach wysokotowarowych w makroregionie południowo-zachodnim. W tej grupie ludności osoby w wieku produkcyjnym mobilnym stanowiły tylko 40%.

Odmienności w cechach demograficznych osób wykonujących głównie zajęcia rolnicze w gospodarstwach wysokotowarowych w 2005 i 2000 roku nie ograniczały się do ich struktury według wieku, ale dotyczyły również podziału według płci. W analizowanym okresie wzrósł stopień sfeminizowania badanej populacji. W 2005 roku wśród pracujących w jednostkach wysokotowarowych stale w pełnym wymiarze czasu kobiety stanowiły prawie 43%, a pięć lat wcześniej było ich mniej niż 39%.

⁴⁰ W tekście pracy to określenie stosuje się w odniesieniu do osób stale, w pełnym wymiarze czasu pracujących przy produkcji rolniczej, a więc wykonujących zawód rolnika.

Analiza zróżnicowania przestrzennego w zmianach udziału kobiet wśród osób stale w pełnym wymiarze czasu pracujących w gospodarstwach wysokotowarowych wykazała, że we wszystkich makroregionach tendencje były podobne. Pomimo wzrostu wysokości odsetka kobiet, nadal wśród wykonujących zawód rolnika przeważali mężczyźni. Równocześnie w 2005 roku, podobnie jak w latach ubiegłych, zdecydowanie najmniej kobiet wśród wykonujących zawód rolnika odnotowano w makroregionie południowo-wschodnim (niespełna 19%). Na pozostałych terenach wysokość odsetka kobiet wśród ludności pracującej w gospodarstwach wysokotowarowych stale w pełnym wymiarze czasu wahała się od 42% w makroregionie południowo-zachodnim do 49% w makroregionie środkowowschodnim.

2.2. Poziom wykształcenia ludności

W analizowanym pięcioleciu nastąpiła poprawa w zakresie wykształcenia osób⁴¹ z rodzin użytkujących gospodarstwa wysokotowarowe. Dotyczyło to zarówno wykształcenia ogólnego, jak i kwalifikacji zawodowych. Postęp obejmował wszystkie poziomy edukacji ponadpodstawowej, ale najsilniej uwidocznił się na szczeblu szkół wyższych (odsetek osób z takim wykształceniem wzrósł z niespełna 3% do ponad 6%) oraz średnich i pomaturalnych (zwyżka z 22% do prawie 30%). Pomimo tych pozytywnych zmian, w 2005 roku nadal blisko 31% członków rodzin użytkujących gospodarstwo wysokotowarowe posiadało tylko wykształcenie na poziomie podstawowym lub gimnazjalnym, a 35% na poziomie zasadniczej szkoły zawodowej.

W latach 2000-2005 zwiększył się natomiast odsetek osób z wykształceniem o profilu nierolniczym z niespełna 32 do 38%. Równocześnie udział ludności ze szkolnym wykształceniem rolniczym praktycznie nie uległ zmianie i wynosił 30-31%.

Jakość czynnika pracy w gospodarstwie określają głównie osoby zatrudnione w produkcji rolniczej stale w pełnym wymiarze czasu pracy. Z racji stopnia zaangażowania się w pracach w gospodarstwie, w zasadzie tylko ta grupa aktywnie oddziałuje na charakter prowadzonej działalności rolniczej i w znacznym zakresie wpływa na uzyskiwane wyniki ekonomiczne i produkcyjne użytkowanych jednostek.

W grupie ludności wiążącej swoją aktywność zawodową głównie z pracą w gospodarstwie wysokotowarowym również odnotowano znaczną poprawę wykształcenia. W latach 2000-2005 dalszemu zmniejszeniu uległ udział osób,

⁴¹ Uwzględniono osoby w wieku 15 lat i więcej, które już naukę zakończyły.

które ukończyły tylko szkołę podstawową lub gimnazjum (z 21 do 17%). W analizowanym okresie najbardziej powszechne było wykształcenie zasadnicze, chociaż odnotowano znaczny spadek udziału osób posiadających taki poziom wykształcenia (z prawie 50% w roku 2000 do 39% w roku 2005). Odwrotną sytuację stwierdzono w przypadku rozpowszechnienia wykształcenia na poziomie średnim i wyższym. W latach 2000-2005 udział osób z wykształceniem średnim i pomaturalnym wzrósł z 28 do 34%. Wyraźnie większy postęp nastąpił we wzroście wielkości grupy pracujących głównie w gospodarstwie wysokotowarowym i legitymujących się dyplomem ukończenia studiów wyższych. Mimo że w analizowanym okresie wysokość odsetka takich osób wzrosła blisko trzykrotnie, to nadal stanowiły one tylko niespełna 10% zatrudnionych przy produkcji rolniczej.

W latach 2000-2005 odnotowano również poprawę w zakresie profesjonalnego przygotowania do zawodu rolnika populacji pracującej stale w pełnym wymiarze czasu w gospodarstwach wysokotowarowych. Świadczyło o tym coraz większe rozpowszechnienie szkolnych kwalifikacji rolniczych w tej grupie ludności. W analizowanym okresie udział osób, które ukończyły szkoły rolnicze wśród wykonujących zajęcia rolnicze wzrósł o 9 p.p. (z 35 do 44%). Jednocześnie zaznaczył się także postęp w zakresie kwalifikacji nierolniczych. W pięcioleciu 2000-2005 wśród pracujących w gospodarstwie wysokotowarowym udział osób ze szkolnym przygotowaniem nierolniczym wzrósł o 5 p.p. (z 34 do 39%).

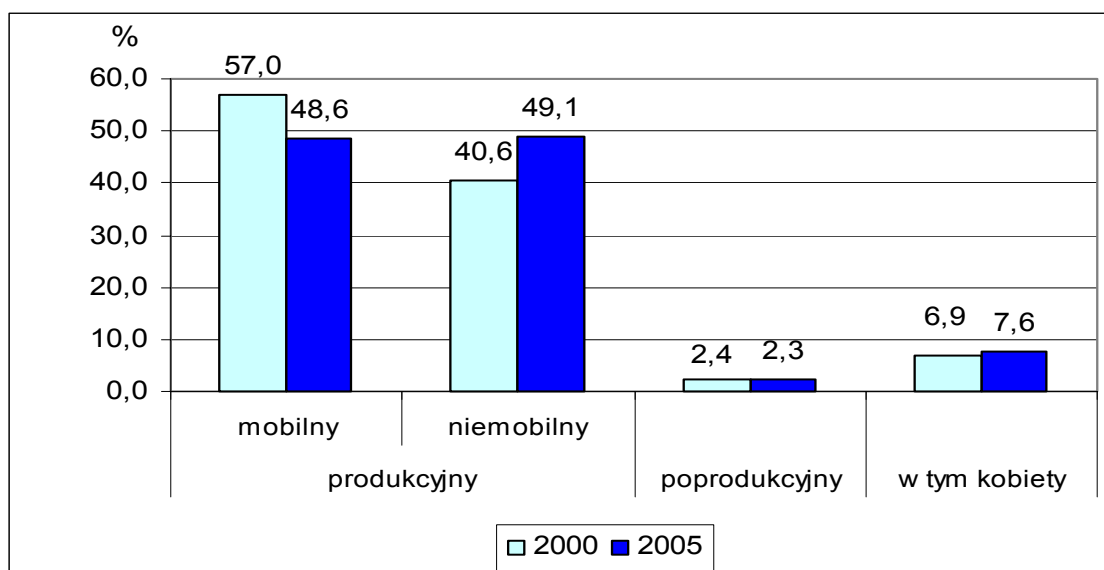
Poprawę poziomu skolaryzacji populacji zatrudnionej w gospodarstwach wysokotowarowych stale w pełnym wymiarze czasu pracy odnotowano na terenie prawie całego kraju, przy czym szczególnie silnie te procesy zaznaczyły się w na obszarach środkowej Polski. W konsekwencji, w 2005 roku stosunkowo najwyższym poziomem wykształcenia cechowały się osoby pracujące w jednostkach wysokotowarowych położonych głównie w makroregionach środkowozachodnim i środkowowschodnim. W wymienionych częściach kraju cała populacja wykonująca głównie zajęcia rolnicze posiadała wykształcenie ogólne na poziomie ponadpodstawowym, a prawie 15% osób należących do niej ukończyło studia wyższe. Jednocześnie prawie 63% osób posiadało szkolne kwalifikacje rolnicze.

Krańcowo odmienna sytuacja wystąpiła w makroregionie południowo-wschodnim, gdzie żadna z osób zatrudnionych stale w gospodarstwach wysokotowarowych nie ukończyła szkoły wyższej, a równocześnie ponad jedna czwarta populacji posiadała wykształcenie ogólne na poziomie podstawowym. W tym makroregionie szkoły rolnicze ukończył tylko co trzeci pracujący w gospodarstwie wysokotowarowym.

2.3. Cechy społeczno-demograficzne kierowników gospodarstw wysokotowarowych

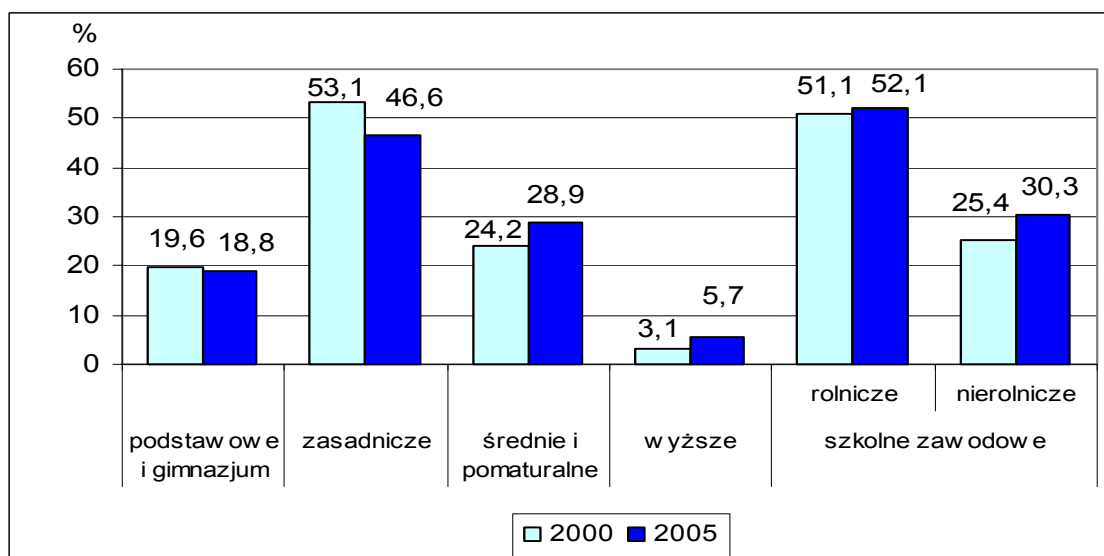
O uzyskiwanych wynikach produkcyjno-ekonomicznych w działalności rolniczej w relatywnie największym stopniu decydują osoby, które nią zarządzają⁴². Z tego względu struktura wieku oraz wykształcenie kierowników ma istotne znaczenie przy wyznaczaniu możliwości rozwojowych poszczególnych grup gospodarstw, w tym także wysokotowarowych.

Wykres 6. Kierownicy gospodarstw wysokotowarowych według wieku i płci



Źródło: Opracowano na podstawie danych ankietowych IERiGŻ-PIB 2000 i 2005.

Wykres 7. Wykształcenie kierowników gospodarstw wysokotowarowych



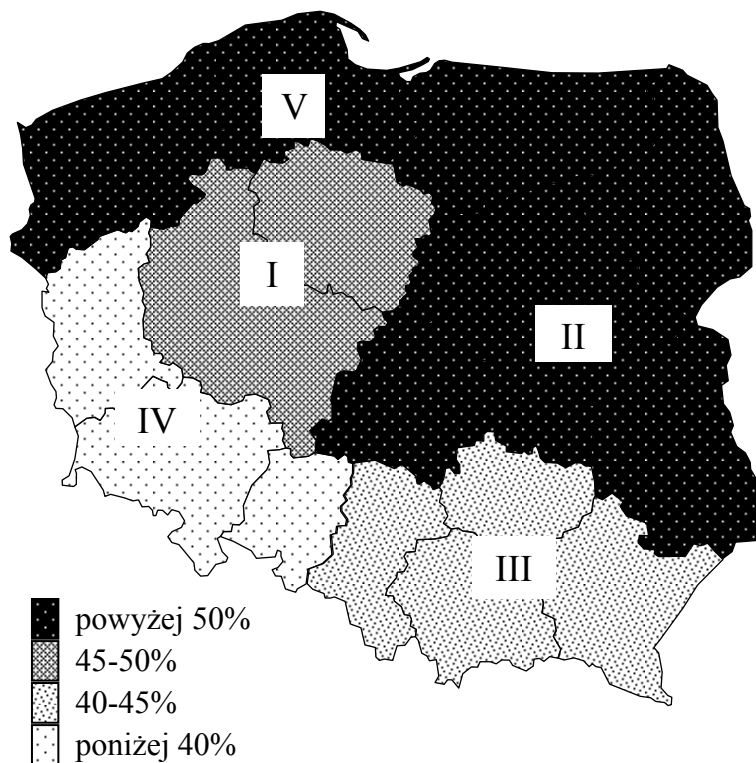
Źródło: Opracowano na podstawie danych ankietowych IERiGŻ-PIB 2000 i 2005.

⁴² W tekście pracy stosuje się zamiennie określenia: kierownik, użytkownik, gospodarzący, zarządzający.

Z przeprowadzonych analiz wynika, że w latach 2000-2005 średnio w roku w około 2% gospodarstw wysokotowarowych nastąpiła zmiana osoby kierującej wywołana przyczynami demograficznymi. Intensywność tych zmian była niższa niż w okresie 1996-2000, kiedy to takie przypadki odnotowano średnio rocznie w 3% jednostek wysokotowarowych. Jednak spowolnienie zmian pokoleniowych nie pogorszyło znacząco struktury wieku osób zarządzających działalnością rolniczą w jednostkach wysokotowarowych (wykres 6).

W 2005 roku w strukturze demograficznej kierowników gospodarstw wysokotowarowych utrzymała się nadal relatywnie korzystna sytuacja. W tym czasie udział gospodarujących w wieku produkcyjnym mobilnym wynosił blisko 49%. Jednak był wyraźnie niższy niż w 2000 roku, kiedy to osoby w wieku do 44 lat stanowiły 57% ogółu kierujących takimi jednostkami. Zwiększył się natomiast odsetek kierowników w wieku produkcyjnym powyżej 44 lat. W latach 2000-2005 wzrósł on z niespełna 41% do ponad 49%. Równocześnie udział gospodarujących w wieku poprodukcyjnym nie uległ zmianie i stanowił zarówno w 2000, jak i 2005 roku tylko nieco ponad 2%.

Mapka 4. Zróżnicowanie przestrzenne udziału osób w wieku produkcyjnym mobilnym w gronie kierowników gospodarstw wysokotowarowych



Źródło: Opracowano na podstawie danych ankietowych IERiGŻ-PIB 2005.
Oznaczenie makroregionów i województwa jakie obejmują jak wykres 1.

Badając strukturę zarządzających gospodarstwami wysokotowarowymi w zależności od płci stwierdzono, że w latach 2000-2005 relacje pomiędzy liczebnością kobiet i mężczyzn były zbliżone oraz cechowała je stosunkowo duża stabilność. Odsetek kobiet wśród kierowników jednostek wysokotowarowych kształtował się na poziomie około 7-8%.

Interpretując przestrzenne zróżnicowanie cech demograficznych kierowników jednostek wysokotowarowych trzeba brać pod uwagę to, że te odmienności wynikały się nie tylko z czynników kształtujących sytuację w tych gospodarstwach (wielkość, poziom wyposażenia, powiązania rynkowe), ale również z różnic w poziomie rozwoju społeczno-gospodarczego poszczególnych terenów i związanych z tym możliwości atrakcyjnego zarobkowania poza rolnictwem. Wymienione czynniki wywierały wpływ na postawy młodych osób w wyborze zawodu rolnika. W konsekwencji kierownicy gospodarstw wysokotowarowych położonych w makroregionach środkowowschodnim i północnym byli relatywnie młodszy, a także stanowili zbiorowość mniej sfeminizowaną niż kierownicy z terenów Polski południowej i południowo-zachodniej.

Tabela 9. Przestrzenne różnice w wykształceniu kierowników gospodarstw wysokotowarowych

| Poziom wykształcenia | ogółem | w makroregionach * | | | | |
|---|--------|--------------------|------|------|------|------|
| | | I | II | III | IV | V |
| odsetek osób według wykształcenia ogólnego | | | | | | |
| - podstawowe i gimnazjum | 18,8 | 12,9 | 23,4 | 29,9 | 7,1 | 11,4 |
| - zasadnicze zawodowe | 46,6 | 56,1 | 42,6 | 42,6 | 35,7 | 50,0 |
| - średnie i pomaturalne | 28,9 | 28,8 | 25,5 | 21,8 | 52,4 | 31,8 |
| - wyższe | 5,7 | 2,2 | 8,5 | 5,7 | 4,8 | 6,8 |
| odsetek osób ze szkolnym wykształceniem zawodowym | | | | | | |
| - rolnicze | 52,1 | 72,0 | 45,4 | 34,5 | 42,9 | 47,7 |
| - nierolnicze | 30,3 | 18,2 | 29,8 | 34,5 | 50,0 | 38,6 |

*Oznaczenie makroregionów i województwa jakie obejmują jak wykres 1.

Źródło: Opracowano na podstawie danych ankietowych IERiGŻ-PIB 2005.

Zmiany pokoleniowe w zbiorowości zarządzających gospodarstwem wysokotowarowym związane były z coraz wyższym poziomem ich edukacji, chociaż w latach 2000-2005 udział kierowników, którzy ukończyli tylko szkołę podstawową zmniejszył się nieznacznie (z 20 do 19%). W obydwu porównywalnych okresach najbardziej powszechnym było wykształcenie zasadnicze, przy czym odsetek gospodarujących posiadających taki poziom wykształcenia zmniejszył się z ponad 53% w roku 2000 do niespełna 47% w roku 2005.

Jednocześnie odnotowano postęp na szczeblu szkół średnich i pomaturalnych (zwyżka z 24 do 29%) oraz wyższych (odsetek zarządzających gospodarstwami wysokotowarowymi z takim wykształceniem wzrósł z 3 do 6%).

W obydwu porównywanych latach kierownicy gospodarstw wysokotowarowych posiadający szkolne wykształcenie rolnicze stanowili największą grupę, ale nie odnotowano praktycznie żadnych zmian w wielkości udziału gospodarujących z takim poziomem wykształcenia (51% w roku 2000 wobec 52% w roku 2005).

Przy interpretowaniu przestrzennych różnic w poziomie ogólnego i zawodowego wykształcenia osób kierujących gospodarstwami wysokotowarowymi, należy brać pod uwagę zbliżone okoliczności jak przy omawianiu struktury demograficznej tej populacji. W 2005 roku nadal stosunkowo najlepiej przygotowane do zawodu rolnika były osoby zarządzające jednostkami wysokotowarowymi położonymi na terenach makroregionu środkowozachodniego. W tej części kraju 72% osób kierujących podmiotami wysokotowarowymi posiadało szkolne wykształcenie rolnicze. Odmienna sytuacja wystąpiła w makroregionie południowo-wschodnim, gdzie tylko niespełna 35% kierowników gospodarstw wysokotowarowych ukończyło szkoły rolnicze.

Podsumowanie

Przeprowadzone badania wykazały, że utrzymanie pozycji konkurencyjnej na rynku rolnym wiązało się z istotnymi przeobrażeniami w potencjale produkcyjnym i zasadach funkcjonowania gospodarstw wysokotowarowych. Najbardziej widocznym tego przejawem były zmiany, jakie zaszły w wyposażeniu gospodarstw wysokotowarowych w ziemię. W latach 2000-2005 średni obszar gospodarstwa w grupie jednostek wysokotowarowych zwiększył się o 27% (z 23,2 do 29,5 ha UR). Był to stosunkowo duży postęp, gdyż w okresie 1996-2000 przeciętny areal gospodarstwa wysokotowarowego wzrósł tylko o 12% (z 20,8 do 23,2 ha UR). W rezultacie dystans w wyposażeniu w ziemię jednostek wysokotowarowych i ogółu gospodarstw towarowych zwiększył z dwupółkrotnego w roku 2000 do prawie trzykrotnego w roku 2005, a udział gruntów rolniczych użytkowanych przez podmioty wysokotowarowe wzrósł z 31% w 2000 roku do ponad 38% w roku 2005.

Z koncentracją ziemi rolniczej w gospodarstwach wysokotowarowych wiązały się jeszcze bardziej intensywne procesy powiększania pozostałych składników majątku produkcyjnego. Szczególnie silnie te tendencje zaznaczyły się w odniesieniu do pogłowia zwierząt inwentarskich. W konsekwencji pomiędzy 2000 a 2005 rokiem średnia obsada zwierząt na gospodarstwo z pro-

dukcją zwierzęcą zwiększyła się o prawie 78% (z 18,4 do 32,7 SD). Procesy koncentracji w produkcji zwierzęcej miały charakter powszechny, przy czym szczególnie silnie zaznaczyły się w odniesieniu do krów, co było wywołane sytuacją na rynku mleka.

W latach 2000-2005 zaszły się również znaczące zmiany w wyposażeniu gospodarstw wysokotowarowych w trwałe techniczne środki produkcji. W wyniku dużej aktywności użytkowników gospodarstw wysokotowarowych w działaniach na rzecz poprawy w zakresie technicznego uzbrojenia swoich warsztatów pracy udział jednostek dobrze i bardzo dobrze wyposażonych w maszyny wzrósł ponad dwukrotnie (z 22 do 59%). Jednocześnie zwiększył się stopień kompleksowości posiadanego parku maszynowego. W tym czasie udział gospodarstw wysokotowarowych posiadających zestaw maszyn pozwalający na całkowite zmechanizowanie procesu technologicznego rozszerzył się w przypadku producentów: ziemniaków z 35 do 72%, buraków cukrowych z 53 do 75%, siana i sianokiszonki z 64 do 82%, zbóż, kukurydzy na ziarno i rzepaku z 62 do 64%. Podobne tendencje wystąpiły również w produkcji zwierzęcej. Jednak ich zakres był wyraźnie mniejszy niż w przypadku prac polowych. W 2005 roku kompleksowo zmechanizowane budynki, nawet w grupie gospodarstw o bardzo silnej pozycji na rynku rolnym występowały relatywnie rzadko (dotyczyło to 9% obór i 11% chlewni), ale było to dwukrotnie częściej niż w 2000 roku.

Przeprowadzone analizy wykazały, że utrzymanie silnej pozycji na rynku rolnym wymaga systematycznego prowadzenia intensywnych prac inwestycyjnych. W latach 2000-2005 inwestycje rolnicze prowadzono w 81% jednostek wysokotowarowych, a zakres tych przedsięwzięć wskazywał, że te działania miały charakter inwestycji rozszerzonych. W realizowanych działaniach kierowano się nie tylko stworzeniem warunków sprzyjających wzrostowi skali produkcji, ale również jej jakości. Głównym celem tych działań była poprawa efektywności gospodarowania, o czym świadczył rodzaj dokonywanych inwestycji.

Utrzymanie silnej pozycji rynkowej wiązało się nie tylko ze wzrostem potencjału produkcyjnego gospodarstw wysokotowarowych, ale wymagało poprawy jego wykorzystania oraz zakresu dostosowania poszczególnych czynników produkcji. Świadczył o tym między innymi wzrost wartości sprzedaży produkcji rolniczej z 1 ha UR. W 2005 roku wynosiła ona 5,5 tys. zł i w stosunku do 2000 roku wzrosła o około 24%, czyli więcej niż poziom inflacji, który w tym czasie wyniósł około 19%. Jeszcze większa zmiana nastąpiła w wielkości sprzedaży w przeliczeniu na 1 pełnozatrudnionego w gospodarstwach wysokotowarowych. W latach 2000-2005 wartość tego wskaźnika wzrosła o prawie 54% (z 61,4 do 94,3 tys. zł na 1 AWU).

Z przeprowadzonej analizy wynika, że w latach 2000-2005 miał miejsce niezbyt wysoki, ale systematyczny wzrost liczebności populacji związanej z gospodarstwami wysokotowarowymi i był on ściśle powiązany ze zmianami w liczbie tych jednostek. Jednocześnie utrzymała się korzystna struktura demograficzna zarówno całej ludności z gospodarstw wysokotowarowych, jak i osób zarządzających produkcją. Poprawie uległ także poziom wykształcenia osób z rodzin użytkujących podmioty wysokotowarowe. Te zmiany szczególnie wyraźnie zaznaczyły się wśród populacji zatrudnionej w gospodarstwach wysokotowarowych stale, w pełnym wymiarze czasu pracy, a zwłaszcza wśród kierowników gospodarstw wysokotowarowych. W obecnych warunkach, kiedy kapitał ludzki ma coraz większe znaczenie w kreowaniu wyników gospodarczych, istotna poprawa w poziomie skolaryzacji, znacznie większa niż ogółu pracujących w rolnictwie indywidualnym, stanowi istotną przesłankę możliwości dalszego rozwoju wybranej kategorii gospodarstw.

Z materiałów ankietowych wynika, że w 2005 roku, podobnie jak i w latach ubiegłych, w prowadzoną działalność rolniczą w jednostkach wysokotowarowych zaangażowana była większość aktywnych zawodowo członków rodzin użytkujących gospodarstwa wysokotowarowe. Jednak w tej grupie coraz wyraźniej dominowały osoby wiążące swoją aktywność zawodową przede wszystkim z rodzinnym gospodarstwem wysokotowarowym, przy czym większość z nich była zatrudniona stale w pełnym wymiarze czasu pracy. Świadczyło to o wzroście atrakcyjności zatrudnienia w dobrze i nowocześnie zorganizowanym oraz wyposażonym w techniczne środki produkcji, przynoszącym satysfakcjonujące dochody gospodarstwie rodzinnym. Dowodzi to również profesjonalizacji zawodu rolnika.

Literatura

Charakterystyka gospodarstw rolnych w 2005 roku, GUS, Warszawa 2005, s. 26-27.

Duczkowska-Małysz K., *Rolnictwo-wieś-państwo. Wokół interwencji państwa w sferę wsi i rolnictwa*, PWN, Warszawa 1998.

Kapusta F., *Uwarunkowania zmian struktury agrarnej w Polsce* [w:] *Determinanty transformacji struktury agrarnej w rolnictwie polskim*, cz. I, Roczniki Akademii Rolniczej w Poznaniu CCCVIII, Poznań 1999.

Karwat-Woźniak B., Chmieliński P., *Gospodarstwa wysokotowarowe w strukturze społeczno-ekonomicznej rolnictwa chłopskiego rok po akcesji do Unii Europejskiej*, Raport nr 54, IERiGŻ-PIB, Warszawa 2006.

Karwat-Woźniak B., Chmieliński P.: *Highly commercial farms in family farming in Poland*", Raport nr 72.1, IERiGŻ-PIB, Warszawa 2007.

Karwat-Woźniak B., *Możliwości rozwojowe chłopskiego rolnictwa na przykładzie gospodarstw wysokotowarowych*, Raport nr 10, IERiGŻ-PIB, Warszawa 2005.

- Karwat-Woźniak B., *Zmiany form i sposobów sprzedaży produktów rolniczych w latach 2000-2005*, [w:] *Przeobrażenia w strukturze społeczno-ekonomicznej wsi objętych badaniem IERiGŻ-PIB w latach 2000-2005*, IERiGŻ-PIB, Warszawa 2006.
- Karwat-Woźniak B., *Zmiany w charakterze powiązań rynkowych gospodarstw chłopskich w latach 2000-2005*, IERiGŻ-PIB, Warszawa 2006.
- Kowalski A., *Czynniki produkcji w agrobiznesie* [w:] *Encyklopedia agrobiznesu*, Fundacja Innowacja, Warszawa 1998.
- Leopold A., *Praca w rolnictwie*, [w:] *Gospodarstwo rolnicze wobec wymogów współczesnego rynku i Unii Europejskiej*, SGGW, Warszawa 1997.
- Paszowski S., *Główne kierunki procesów przystosowawczych w rolnictwie rodzinnym do warunków gospodarki rynkowej, Kwestia agrarna w Polsce i na świecie*, SGGW, Warszawa 2005.
- Poczta W., Pawlak K., Kiryluk-Dryjska E., Siemiński P., *Perspektywy polskich gospodarstw rolnych w Europejskim Modelu Rolnictwa*, Roczniki Naukowe Stowarzyszenia Ekonomistów Rolnictwa i Agrobiznesu, z. 2, t. IX, Warszawa-Poznań-Kraków 2007.
- Rudnicki H., *Przemiany strukturalne w polskim rolnictwie w okresie transformacji systemowej*, [w:] *Kwestia agrarna w Polsce i na świecie*, SGGW, Warszawa 2005.
- Sikorska A., *Gospodarstwa socjalne w strukturze społeczno-ekonomicznej wsi*. Studia i Monografie, z. 117, IERiGŻ, Warszawa 2003.
- Sikorska A., *Przemiany w strukturze agrarnej gospodarstw chłopskich*, IERiGŻ-PIB, Warszawa 2007.
- Sikorska A., *Przeobrażenia w strukturze społeczno-ekonomicznej wsi a proces włączania się Polski do Wspólnej Polityki Rolnej Unii Europejskiej. Synteza*, IERiGŻ-PIB, Warszawa 2007, s. 100.
- Sikorska A., *Rynek ziemi rolniczej. Stan i perspektywy*, Analizy rynkowe nr 9, IERiGŻ-PIB, Warszawa 2006.
- Sikorska A., *Struktura społeczno-demograficzna ludności wiejskiej*, [w:] *Analiza produkcyjno-ekonomicznej sytuacji rolnictwa i gospodarki żywnościowej w 2001*, IERiGŻ, Warszawa 2002.
- Sikorska A., *Zmiany strukturalne na wsi i w rolnictwie w latach 1996-2000 a wielofunkcyjny rozwój obszarów wiejskich. Synteza*, IERiGŻ, Warszawa 2000.
- Szemberg A., *Przemiany agrarne i ludność w indywidualnym rolnictwie*, [w:] *Analiza produkcyjno-ekonomicznej sytuacji w rolnictwie i gospodarce żywnościowej w 1997 roku*, IERiGŻ, Warszawa 1998.
- Szemberg A., *Przemiany struktury agrarnej w rolnictwie chłopskim*, [w:] *Rynki wiejskie: ziemia, kapitał, praca*, IRWiR-PAN, Warszawa 2001.
- Woś A., *Rolnictwo polskie wobec procesów globalnych w gospodarce*, Studia i Monografie, z. 105, IERiGŻ, Warszawa 2001.
- Woś A., *Tendencje rozwoju rolnictwa w warunkach rynkowych*, SGH, Warszawa 1994.
- Woś A., *Układy strukturalne w rolnictwie chłopskim (w świetle danych rachunkowości rolnej)*. Komunikaty, Raporty, Ekspertyzy, nr 465, IERiGŻ, Warszawa 2000.
- Woś A., *Wzrost gospodarczy i strategie rozwoju polskiego rolnictwa. Eseje 2*, IERiGŻ, Warszawa 1998.
- Zegar J. St., *Dochody gospodarstw chłopskich w okresie transformacji (na przykładzie gospodarstw prowadzących rachunkowość rolną)*, Studia i Monografie, z. 101, IERiGŻ, Warszawa.
- Zwoliński Ł., *Wybrane cechy demograficzne ludności wiejskiej w latach 2000-2005*, Raport