

WPR A KONKURENCYJNOŚĆ POLSKIEGO I
EUROPEJSKIEGO SEKTORA ŻYWNOŚCIOWEGO
KONFERENCJA IERIGZ-PIB
JÓZEFÓW 26-28 LISTOPADA 2014 R.

Józef Stanisław Zegar

***ZRÓWNOWAŻONY ROZWÓJ
ROLNICTWA W ŚWIETLE
PARADYGMATU KONKURENCYJNOŚCI***

zegar@ierigz.waw.pl

WPROWADZENIE

- **Uzasadnienie tematu:** kończy się kilkuletni okres badań nad rolnictwem zrównoważonym, które - w strategii rozwoju rolnictwa i obszarów wiejskich - uważa się za pewną alternatywę w stosunku do rolnictwa konwencjonalnego. Ujawnia się wiele dylematów tak w sferze poznawczej (diagnozy), jak i programowania działań politycznych.
- **Poziomy oglądu** (zrównoważenia, konkurencyjności, polityki): mikroekonomiczny, makroekonomiczny i planetarny.
- **Założenia metodologiczne:** sine ira et studio, holizm, system, synergia

Terminologia - kwestia zrównoważenia

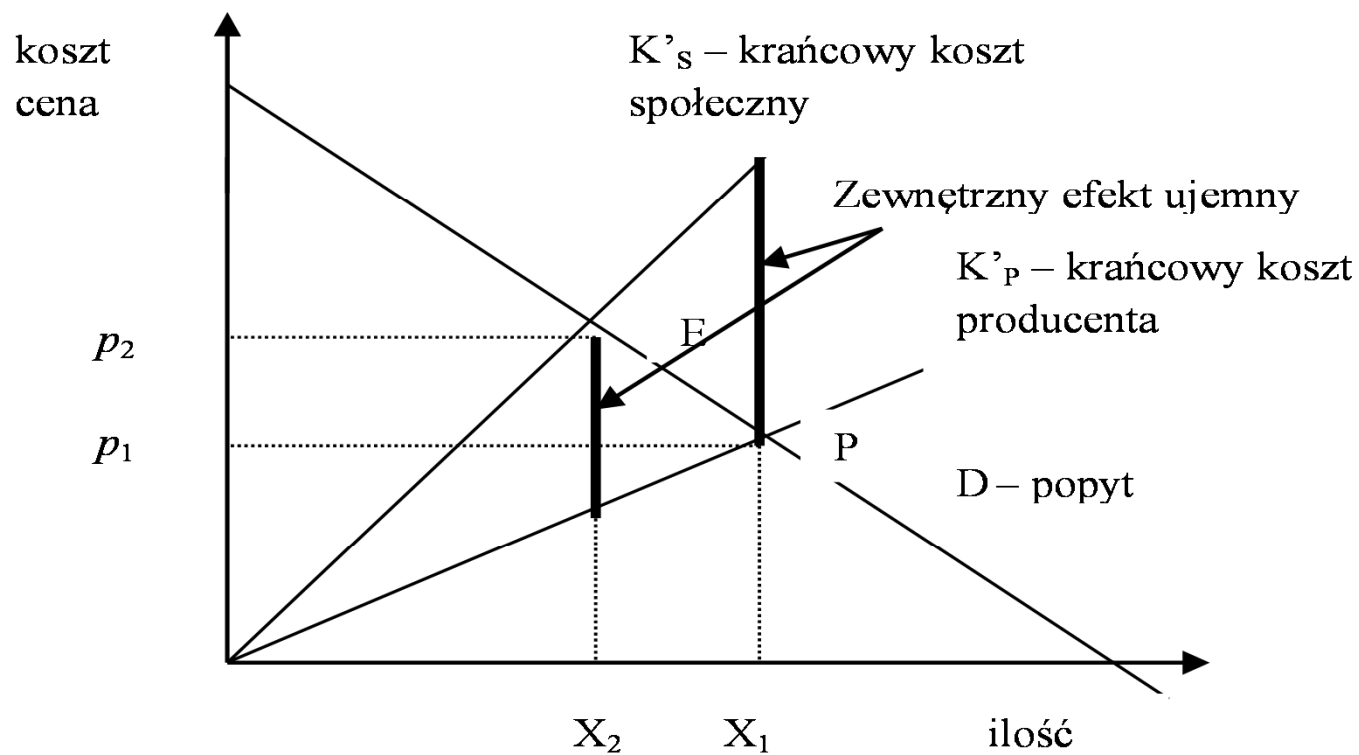
- Pojęcie zrównoważenia (zrównoważonego rozwoju) trzeba traktować jako pojęcie nieostre, o charakterze metafizycznym, tworzące twardy rdzeń, wokół którego prowadzone są analizy i ustalane konkretne wskaźniki wskazujące na postęp w zrównoważeniu. Rozwój wiedzy sprawia z jednej strony przesuwanie się poznania w kierunku centrum rdzenia, z drugiej strony pączkowanie tego rdzenia. Jest to zrozumiałe, gdyż proces poznania w odniesieniu do zjawisk o takim charakterze jest nieskończony.
- Trzeba rozróżniać pojęcia: rolnictwo zrównoważone (względnie rolnictwo społecznie zrównoważone) oraz zrównoważony rozwój rolnictwa. W pierwszym przypadku chodzi o spełnianie przez rolnictwo pewnych wymagań w odniesieniu do sfer zrównoważenia – chodzi o pewien stan, zatem o ujęcie statyczne. W drugim przypadku rzecz idzie o zmiany w kierunku pożądanego (bardziej zrównoważonego) stanu – zatem chodzi o postęp, dynamikę. Trzeba tu uwzględnić pojawiające się nowe ograniczenia, nowe wyzwania oraz nowe możliwości wynikające z postępu technicznego i gromadzonej wiedzy.
- Wielość form, technik produkcyjnych, sposobów produkcji, które umożliwiają zrównoważenie rolnictwa (gospodarstwa) pod względem środowiskowym. Jedne z tych form są wytworem postępu ostatnich dziesięcioleci (jak rolnictwo integrowane, rolnictwo precyzyjne, rolnictwo ekologiczne), inne zaś sięgają pierwszej połowy XX wieku (np. rolnictwo stosujące płodozmian norfolcki) czy jeszcze czasów bardziej odległych (rolnictwo naturalne, rolnictwo organiczne).
- Poziomy odniesienia: mikroekonomiczny (gospodarstwo rolne), makroekonomiczny (rolnictwo krajowe), planetarny.

Terminologia - konkurencyjność

- Konkurencja mikroekonomiczna (ekonomiczna, rynkowa) - pomija efekty zewnętrzne, towarzyszące wytwarzaniu dóbr rynkowych, które są jednak ważne dla dobrobytu społecznego. Mechanizm konkurencji w warunkach idealnej gospodarki rynkowej umożliwia maksymalizację korzyści ekonomicznej sprawnym podmiotom gospodarczym, jednocześnie ogranicza rozmiary produkcji a nawet eliminuje mniej sprawne (niekonkurencyjne) podmioty. Wynik finalny konkurencji może jednak okazać się niekorzystny ze społecznego punktu widzenia czy układu nadrzędnego. To znany problem niewidzialnej ręki rynku Smitha, optimum Pareto, optimum Kaldora-Hicksa, co sprowadza się do błędu złożenia.
- Konkurencja makroekonomiczna (społeczna) – uwzględnia efekty zewnętrzne.
- Ogólnie rzecz biorąc, problem z konkurencyjnością polega na tym, iż ze względu na znane ułomności rynku na ogół powoduje wytwarzanie ujemnych efektów w nadmiarze a dodatnich efektów (dóbr publicznych) w niedoborze.
- Konkurencja o: dobra wytworzone, zasoby produkcyjne (woda, ziemia, kopaliny, bioróżnorodność)

Efekt zewnętrzny a cena równowagi

Rys. 1. Podaż i popyt przy występowaniu efektów zewnętrznych



Źródło: [Zegar, 2009].

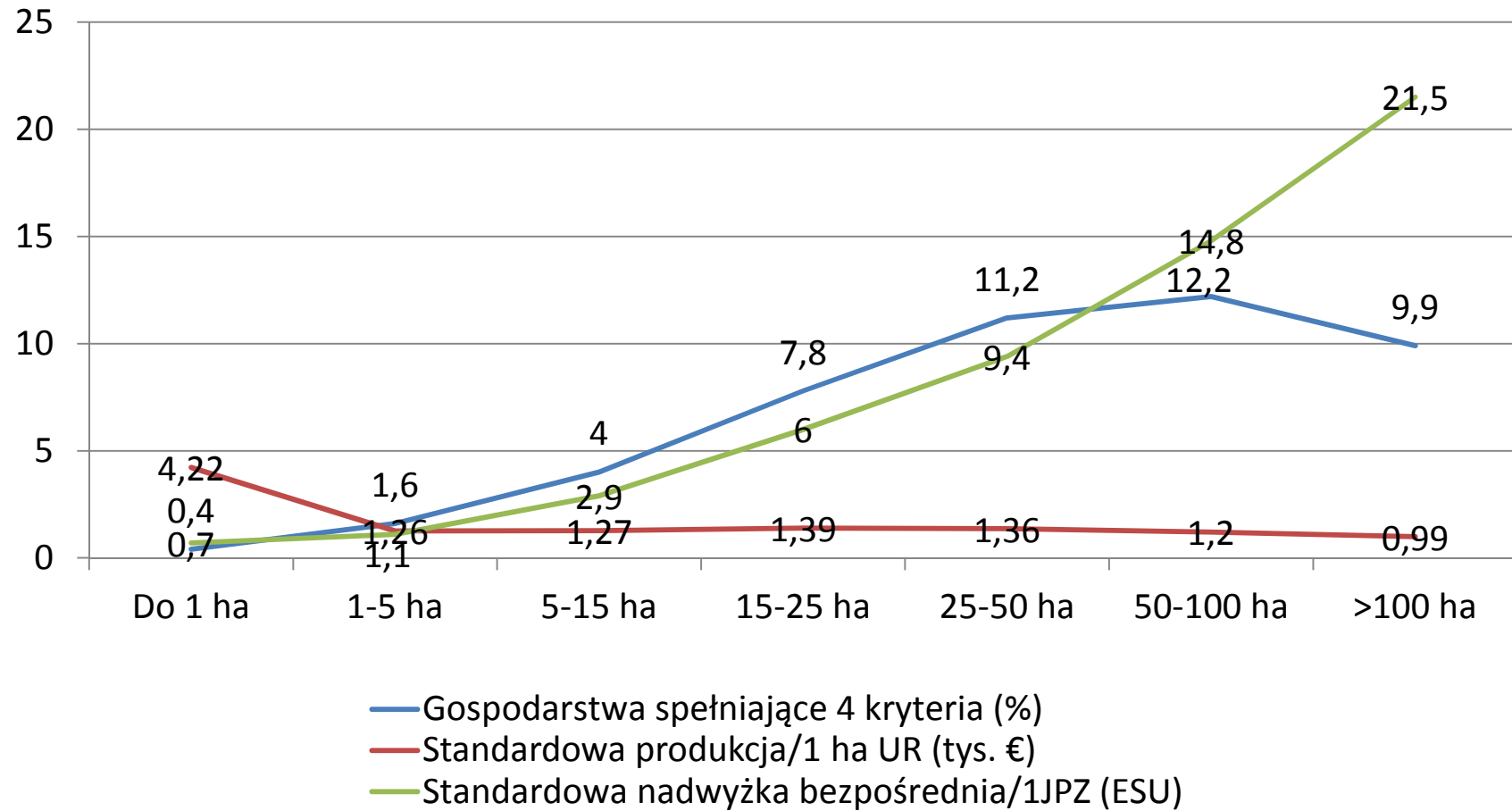
Poziomy konkurencyjności

Poziom	Podmiot	Kryterium konkurencyjności	Rodzaj racjonalności
Mikroekonomiczny	Podmiot gospodarczy: producent, konsument	Korzyść ekonomiczna	Prywatna
Makroekonomiczny	Państwo	Korzyść społeczna	Spółeczna
Planetarny	Organizacje międzynarodowe, sieci organizacji pozarządowych	Korzyść egzystencjonalna	Planetarna

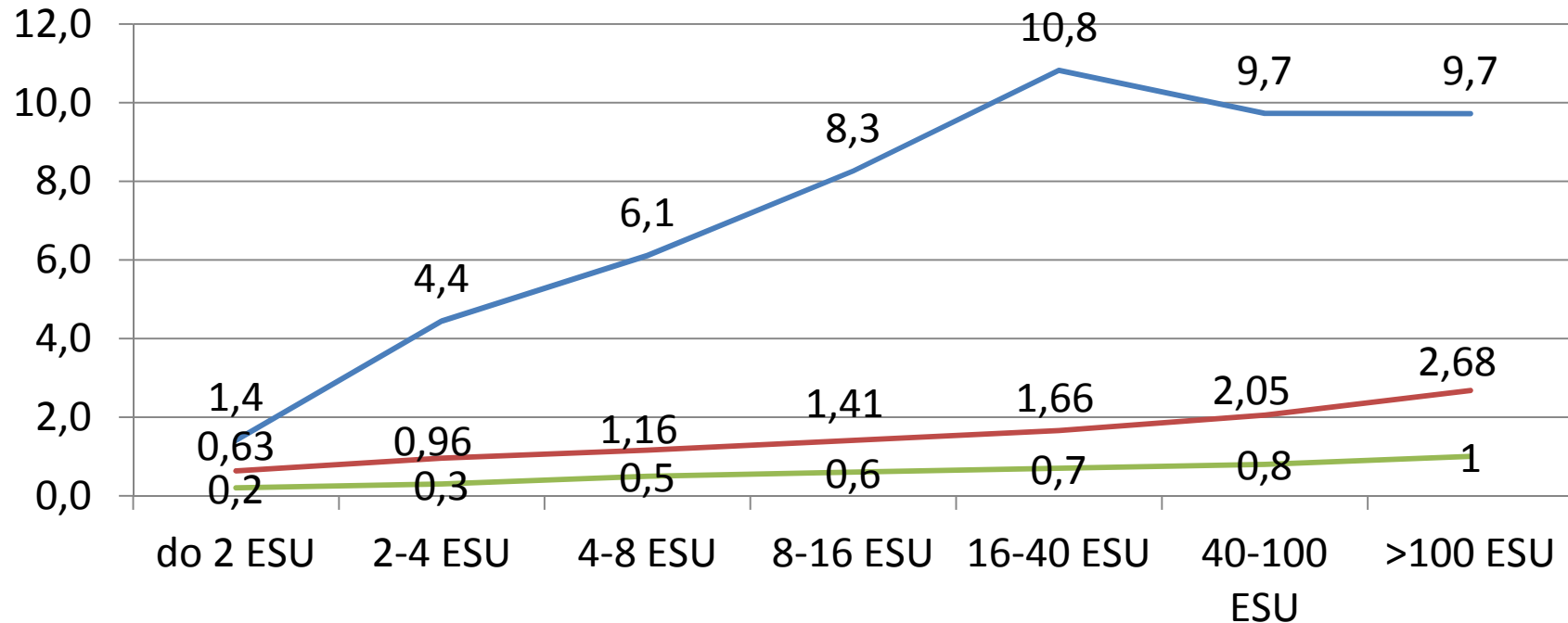
Kolizja czy harmonia celów ekonomicznych i ekologicznych?

- Szczególne znaczenie ma współcześnie alokacja zasobów przyrodniczych między cele ekonomiczne, kształtujące dobrobyt materialny i cele ekologiczne – niezbędne dla trwałego (zrównoważonego) rozwoju. W tej alokacji główną rolę odgrywają mechanizmy rynkowe, zwłaszcza zaś mechanizm konkurencji ekonomicznej. Pomijanie efektów zewnętrznych przez ten mechanizm powoduje rozbieżność pomiędzy efektywnością ekonomiczną a efektywnością społeczną czyli rozmiąca się optimum ekonomiczne i optimum społeczne. To stanowi jedną z podstawowych przesłanek zaangażowania polityki w proces kierowania – w danym wypadku – rozwojem rolnictwa.
- Badania prowadzone przez dr W. Wrzaszcz [Wrzaszcz 2012] i dr hab. Arkadiusza Sadowskiego [Sadowski 2013] nad tym zagadnieniem, bazujące na danych FADN, wykazały że wyższy potencjał ekonomiczny gospodarstw umożliwia prowadzenie produkcji rolnej na wyższym poziomie zrównoważenia, choć w przypadku kwestii środowiskowej zależność ta wiąże się z pewnymi ograniczeniami. Stwierdzono, iż z jednej strony gospodarstwa największe (powyżej 40 ESU) najbardziej zagrażają środowisku przyrodniczemu, z drugiej zaś produkcja rolna w podmiotach małych (w szczególności tych o wielkości 2-4 ESU) także nie jest dostatecznie zrównoważona w tym zakresie. Te ustalenia znajdują potwierdzenie w danych Powszechnego Spisu Rolnego 2010, które posłużyły do analizy zrównoważenia grup gospodarstw indywidualnych według kryterium powierzchni użytków rolnych oraz klas wielkości ekonomicznej. Za miarę zrównoważenia środowiskowego przyjęto odsetek gospodarstw spełniających jednocześnie cztery kryteria zrównoważenia środowiskowego (udział zbóż, zimowa okrywa roślinna, grupy roślin i obsada pogłówna zwierząt gospodarskich na 1 ha UR). Za miarę produktywności ziemi – ważną dla bezpieczeństwa żywnościowego – przyjęto wielkość standardowej produkcji na 1 ha UR (tys. €), natomiast wielkość standardowej nadwyżki bezpośredniej na jednostkę pracy uznano za syntetyczną miarę ekonomicznej wydajności pracy (ESU/JPZ).

Obszar gospodarstwa a wybrane wskaźniki zrównoważenia

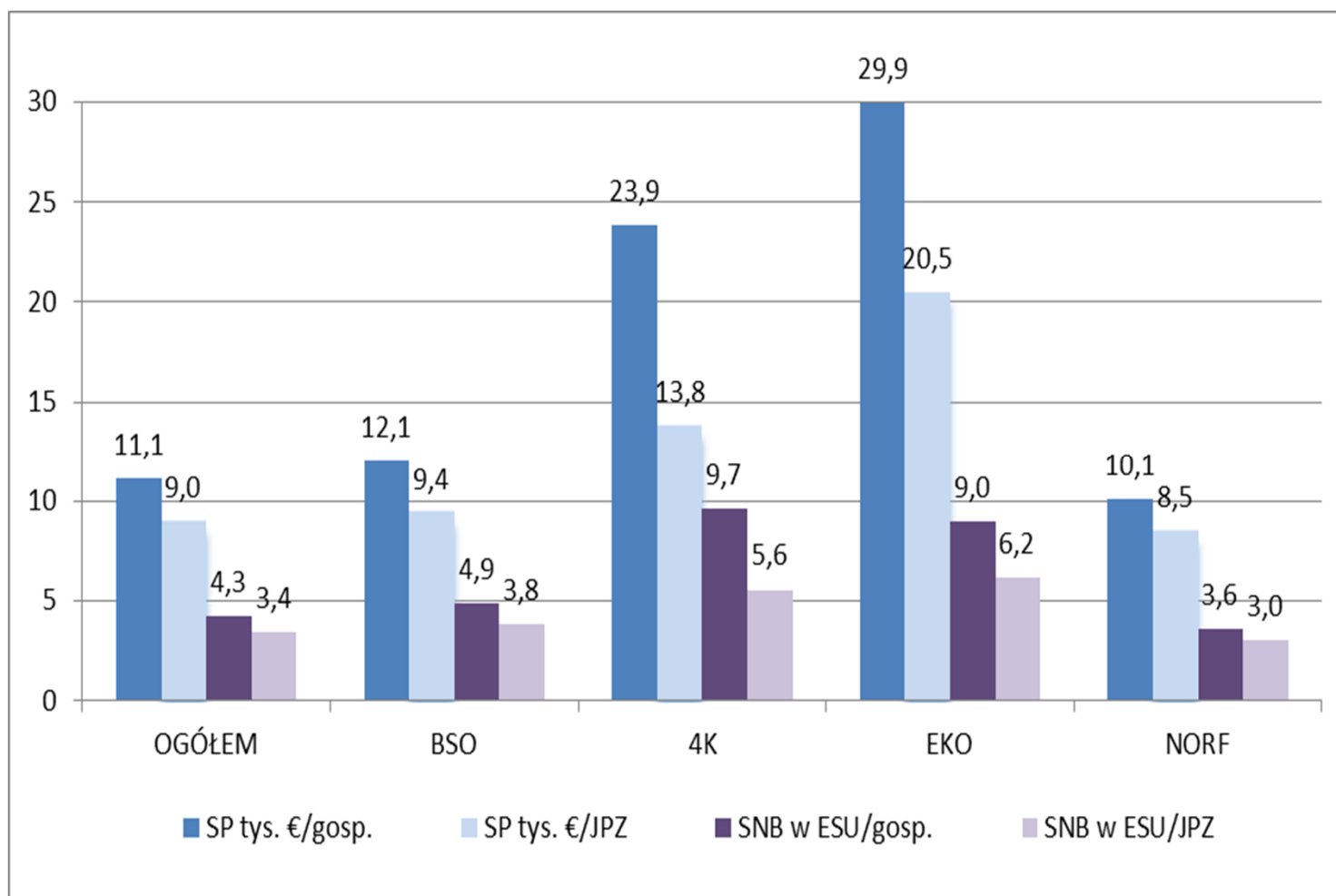


Klasy ekonomiczne gospodarstw a wybrane wskaźniki zrównoważenia

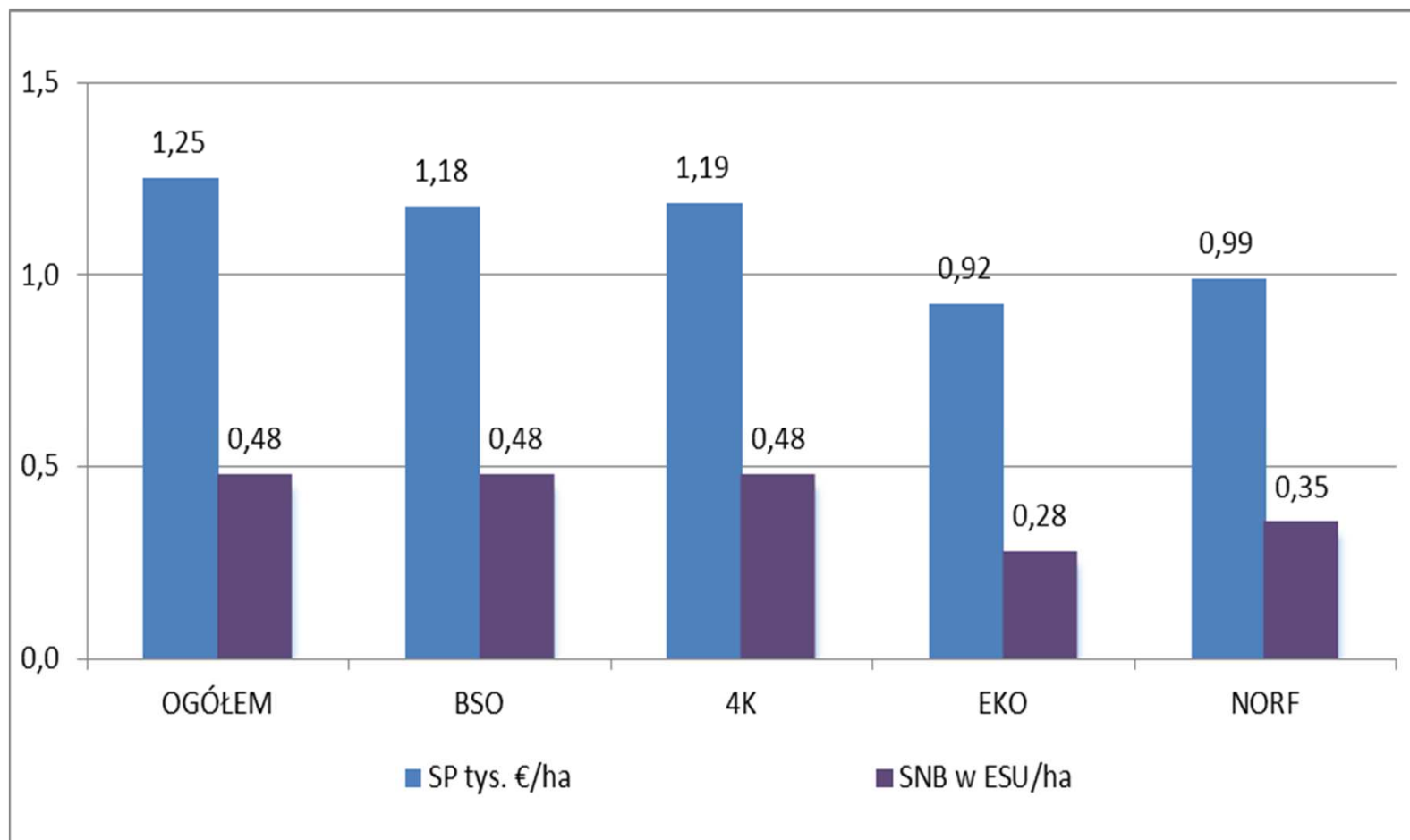


- Gospodarstwa spełniające 4 kryteria (%)
- Standardowa produkcja na 1 ha UR (tys. €)
- Standardowa nadwyżka bezpośrednia na 1 JPZ (ESU)

Standardowa produkcja oraz standardowa nadwyżka bezpośrednia na gospodarstwo oraz jednostkę pracy



Standardowa produkcja oraz standardowa nadwyżka bezpośrednia na hektar użytków rolnych



Konkurencja na rynku produktów i o zasoby

- Rynek produktów (podaż, cena)
 - bezpieczeństwo żywnościowe
 - dobrobyt ekonomiczny (ubóstwo)
 - zdrowie
- Zasoby: ziemia, woda, kopaliny, bioróżnorodność
 - sektory pozarolnicze (poza rolno-żywnościowe)
 - cele pozaekonomiczne

Zasoby: ziemia, woda, kopaliny, bioróżnorodność

- Konkurencja na poziomie mikroekonomicznym
- Konkurencja na poziomie makroekonomicznym (dobro prywatne i dobro publiczne)
- Konkurencja na poziomie planetarnym
- Model rolnictwa a zasoby:
 - zasobochłonność technologiczna (produktów)
 - zasobochłonność rolnictwa
 - zasobochłonność systemu żywnościowego

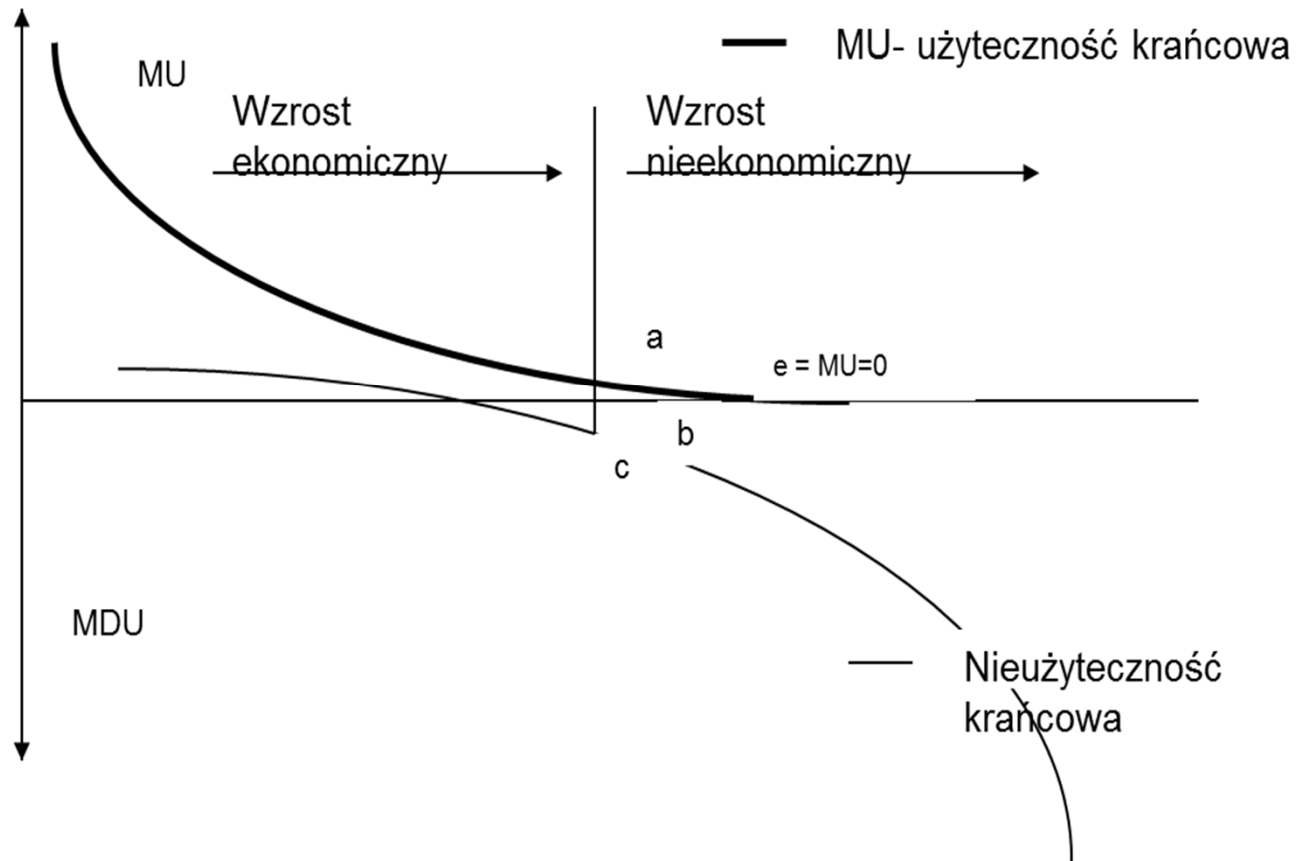
Polityka

- Wartości i cele
- Problem skali (ile?) - wzrost ekonomiczny i wzrost nieekonomiczny
- Problem alokacji (gdzie?)
- Problem sposobu produkcji (jak?)
- System żywnościowy

Wartości i cele

- Cel: Bezpieczeństwo żywnościowe bez zwiększania presji na środowisko przyrodnicze
- Etyka a konkurencyjność
- Dobrostan zdrowotny
- Konkurencja czy współpraca

Problem skali



Problem alokacji

- Kryteria alokacji
 - ekonomiczne
 - bezpieczeństwo żywnościowe
 - ubóstwo/ niedożywienie
- * Czynniki /siły/ decydujące o alokacji
 - rynek
 - polityka

Problem sposobu (jak?)

- **Produktywność ziemi → intensyfikacja:**
 - 1) **sposób industrialny (business as usual)**
 - 2) **sposób zrównoważony (agroekologia)**

System żywnościowy

- Sprzeczności współczesnego systemu żywnościowego:
 - obfitość i otyłość vs głód/niedożywienie
 - interesy – klepsydra
 - westernalizacja diety a lokalna produkcja
 - system globalny a systemy lokalne

Konkluzje

- Nowa sytuacja w zakresie rozwoju rolnictwa i całego systemu rolno-żywnościowego, w tym zwłaszcza wyzwania i uwarunkowania rozwojowe, wymagają rewizji paradygmatu konkurencyjności. Zasadne jest rozróżnianie konkurencyjności ekonomicznej i konkurencyjności społecznej. Ta pierwsza kieruje się kryterium efektywności ekonomicznej, zaś ta druga kryterium efektywności społecznej.
- Godzenie wymagań ekonomicznych i społecznych, w tym środowiskowych, jest łatwiejsze w modelu rolnictwa zrównoważonego. Przeto orientacja na taki model powinna leżeć u podstaw polityki państwa wobec rolnictwa.
- Zwiększanie/podtrzymywanie konkurencyjności ekonomicznej gospodarstw rolnych możliwe jest przez zwiększanie rozmiarów gospodarstw lub nasilanie współpracy (spółdzielnie, spółki, klastry), co sprzyja umacnianiu ich pozycji na rynku.
- W dobie globalizacji możliwości prowadzenia polityki zorientowanej na cele społeczne a nie tylko na „przypodobanie” się rynkom są ograniczone. Stanowi to jedno z głównych wyzwań współczesności.