

**Institute of Agricultural and Food Economics-National Research Institute**  
Warsaw, Poland

*Селското население в периода на полското  
членство в Европейския съюз и интегриран  
териториален подход*



**Agnieszka Wrzochalska, prof. DSc.**

София, 12-13.09.2017



# План на презентация

- ❖ Въведение: интегриран териториален подход
- ❖ Продължителност на живот в Полша
- ❖ форми на активизиране на хора в пенсионната възраст
- ❖ Членове на организации, партии, и други групи...

религиозни групи, дружества...

организации за селски жени

местни пожарни служби

политически партии

спортни клубове

- ❖ Изводи

## Интегриран териториален подход

- ❖ **Интегрираният териториален подход е важен компонент на политиката на сближаване (Кохезионната политика) на ЕС, прилагана през периода 2014-2020 г.**
- ❖ **Характеризирането и оценката на теоретичните предпоставки на новия териториален подход в политиката за развитие, включително в политиките на ЕС и на държавите-членки, показва, че той може да донесе ползи за развитието на селските райони и селското стопанство.**
- ❖ **По този начин този подход може и вече се използва при прилагането на политиката за развитие на селските райони и селското стопанство също и в Полша.**
- ❖ **Политиката на сближаване на ЕС се развива в посока към интегриран териториален подход.**

## Zintegrowane podejście terytorialne

- Zintegrowane podejście terytorialne stanowi istotny komponent polityki spójności UE wdrażanej w latach 2014-2020.
- Charakterystyka i ocena teoretycznych przesłanek nowego podejścia terytorialnego w polityce rozwoju, w tym polityce UE i państw członkowskich wskazuje na to, iż może ono przynieść korzyści dla rozwoju obszarów wiejskich i rolnictwa.
- Zatem podejście to może i jest już wykorzystywane w realizacji polityki wobec wsi i rolnictwa także i w Polsce,
- a polityka spójności UE ewoluuje w kierunku zintegrowanego podejścia terytorialnego.

# Интегриран териториален подход

Може да се различи основни механизми за прилагане на интегриран териториален подход в политиката на сближаване на ЕС както :

- ❖ интегрираните териториални инвестиции,
- ❖ други интегрирани операции,
- ❖ общи планове за действие,
- ❖ инструменти за местно развитие ръководени от общност.

В този контекст целта на доклада е да се анализира интегрираният териториален подход като инструмент за подпомагане на икономика с висока степен на заетост, която осигурява кохезия, а така и благоприятства (подпомага) социалното приобщаване (включване).

# Zintegrowane podejście terytorialne

Wyróżnić można zasadnicze mechanizmy realizacji zintegrowanego podejścia terytorialnego w polityce spójności UE, takie jak:

- zintegrowane inwestycje terytorialne,
- inne operacje zintegrowane,
- wspólne plany działania
- oraz instrumenty rozwoju lokalnego kierowanego przez społeczność.

W tym kontekście celem artykułu jest analiza zintegrowanego podejścia terytorialnego jako instrumentu wsparcia gospodarki o wysokim poziomie zatrudnienia, zapewniającej spójność oraz sprzyjającą włączeniu społecznemu.

## Интегриран териториален подход

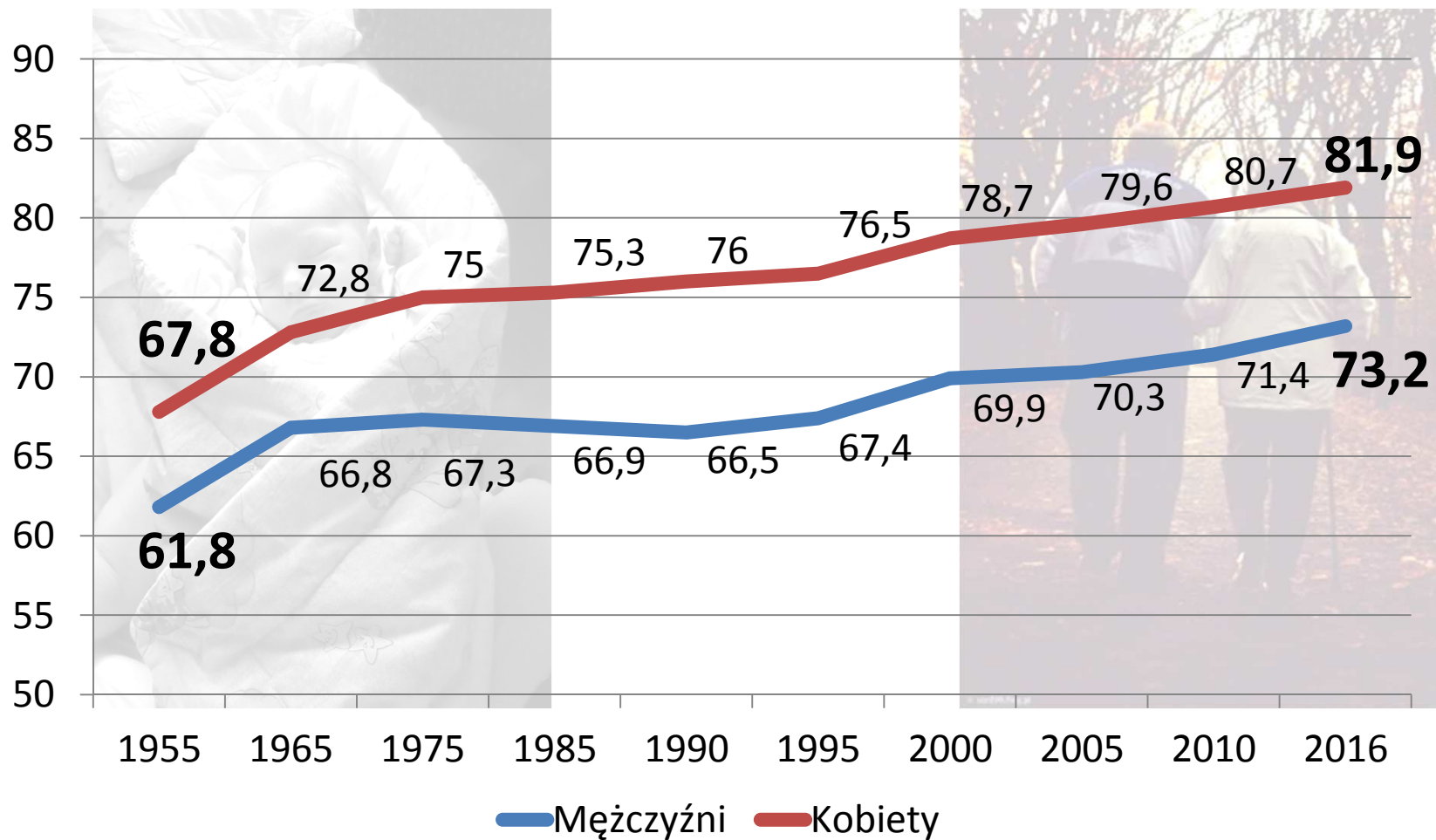
- ❖ Като се има предвид, че населението в Европа (включително Полша и България) застарява, проблемът социално изключване на хората в пенсионна възраст е остър и ще бъде такъв и в бъдеще.
- ❖ Отговорът на нуждите на възрастните хора в селските райони може да бъде разширяване на обхвата на грижите за тях чрез разработване на нови институционални решения.
- ❖ Проблемът на застаряването на населението е част от дългосрочния процес на социална модернизация, в който има постоянна програма за активиране на хората в пенсионна възраст.
- ❖ Поради това е необходимо в нашата страна да се приложат конкретни примери за ефективни политики за възрастни хора, които успешно се прилагат в други страни от ЕС.

## Zintegrowane podejście terytorialne

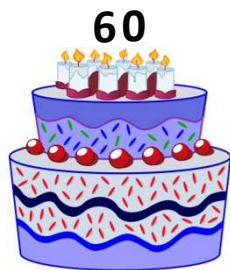
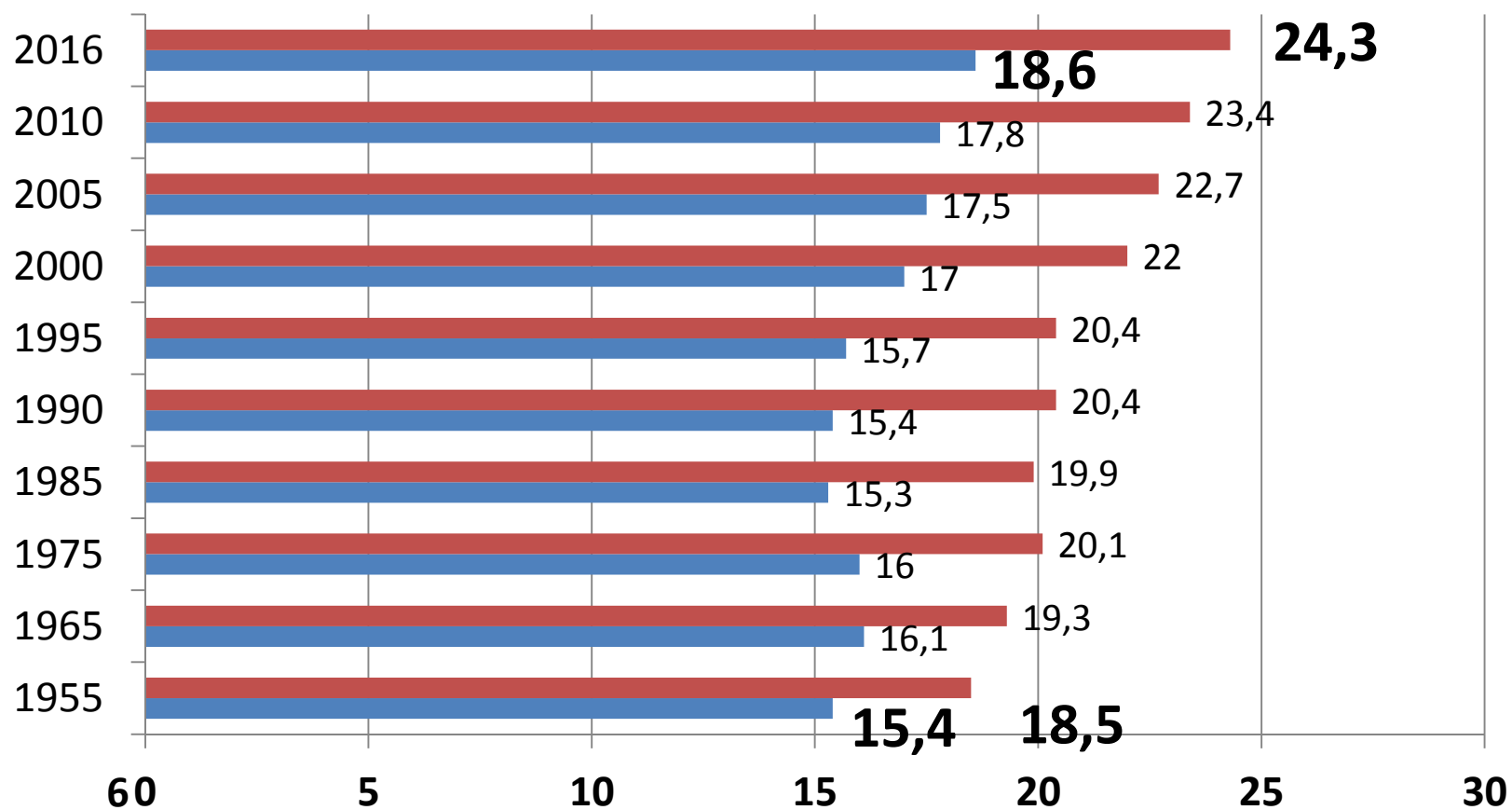
- Mając na uwadze, iż społeczeństwo w Europie (w tym i w Polsce i w Bułgarii) starzeje się, coraz bardziej odczuwanym problemem jest i będzie w przyszłości, alienacja osób w wieku emerytalnym.
- Problem starzenia się ludności wpisuje się w długofalowy proces modernizacji społecznej, w którym stałą pozycję zajmuje program aktywizacji osób w wieku emerytalnym.
- Odpowiedzią na potrzeby seniorów na obszarach wiejskich może być rozszerzenie zakresu opieki w drodze rozwoju nowych rozwiązań instytucjonalnych.
- Potrzebne jest więc w naszym kraju wdrożenie konkretnych przykładów skutecznej polityki senioralnej realizowanej z powodzeniem w innych krajach Unii Europejskiej.



# Продължителност на живот в Полша



## Продължителност на живот в Полша (на лица на 60 години)

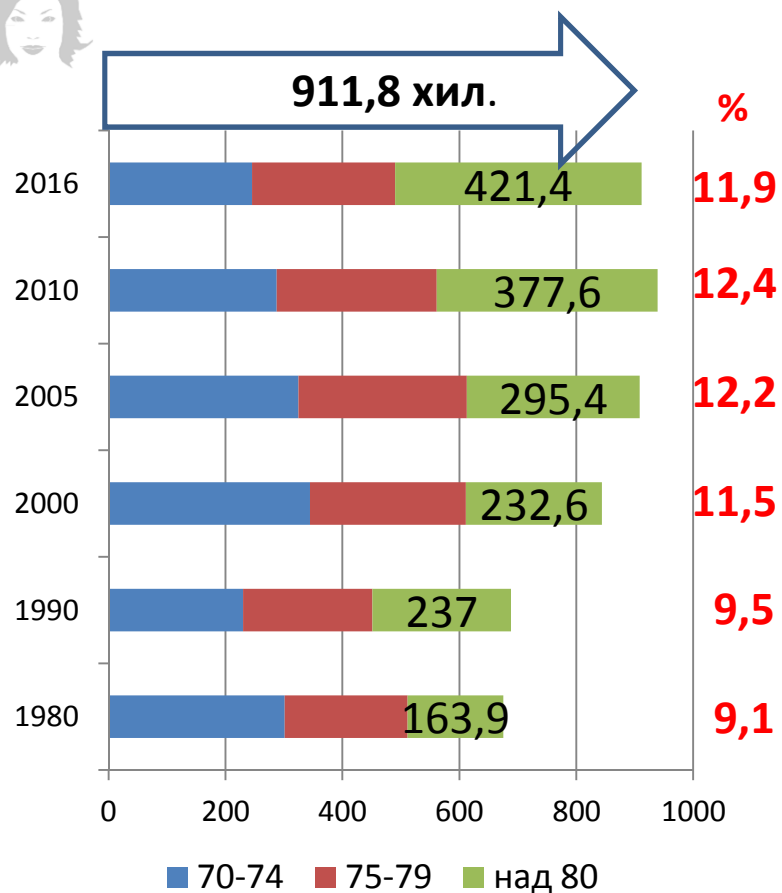


■ жени ■ мъже

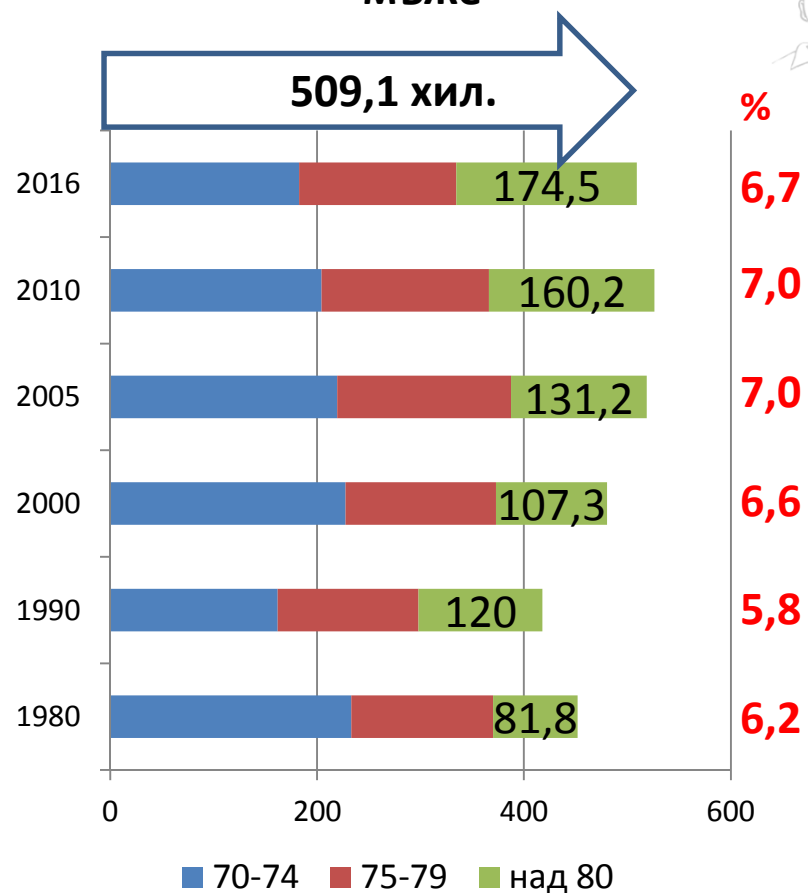
# Брой лица на 70 и повече години на село в хил.



жени



мъже



# Форми на активизиране на хора в пенсионната възраст

В момента в Полша има доста форми на активизиране на възрастни хора, като:

- ❖ Кръжоци на възрастните хора
- ❖ Възрастни хора +
- ❖ Възрастни хора ВИГОР
- ❖ Университети на третата възраст



Характерно за селските райони е, че неизползваният човешки капитал на хората в пенсионна възраст е много по-голям отколкото в градовете. Необходима е политика за активизиране на тази част от селските общности, която политика да им предложи и предпостави интересни възможности за самореализация.

# Министерството на земеделието и развитието на селските райони в Полша



Министерството на земеделието и развитието на селските райони в Полша разработи два проекта в рамките на *Стратегията за отговорно развитие*:

*"Социална ферма"*

*"Активен и здрав възрастен фермер"*

## "Социална ферма"

Проектът «Социална ферма» включва:

- ❖ Създаване на такъв вид ферми във всяко войводство (окръг)
- ❖ Изграждане на институционална система за подпомагане на тези ферми
- ❖ Изграждане на мрежа от ферми, интегрирани в идеята за социално земеделие
- ❖ Разработване на модели за развитието на такъв вид ферма
- ❖ Промоционални дейности
- ❖ Изграждане на механизми за контрол на качеството и надеждност на предоставянето на услуги
- ❖ Интердисциплинарни проучвания, придружаващи проекта

Средства (финансиране):

- Национална селска мрежа (в рамките на Оперативната Програма 2016-2017 и 2018-2019),
- Регионални програми,
- Програма POWER.

# *„Gospodarstwo opiekuńcze”*

## **Projekt Gospodarstwo opiekuńcze” zakłada m.in.:**

- utworzenie w każdym województwie gospodarstw opiekuńczych,
- budowę systemu wsparcia instytucjonalnego dla gospodarstw opiekuńczych,
- budowę sieci gospodarstw wpisujących się w ideę rolnictwa społecznego;
- wypracowanie modelowych rozwiązań dla potrzeb rozwoju gospodarstw opiekuńczych,
- prowadzenie działań promocyjnych
- budowę mechanizmów kontroli jakości i rzetelności świadczenia usług;
- badania interdyscyplinarne towarzyszące projektowi.

## **Środki na sfinansowanie programu:**

- Krajowej Sieci Obszarów Wiejskich w ramach Planu Operacyjnego 2016-2017 oraz 2018-2019,
- Regionalne Programy Operacyjne,
- Program POWER.

## "Активен и здрав възрастен фермер"

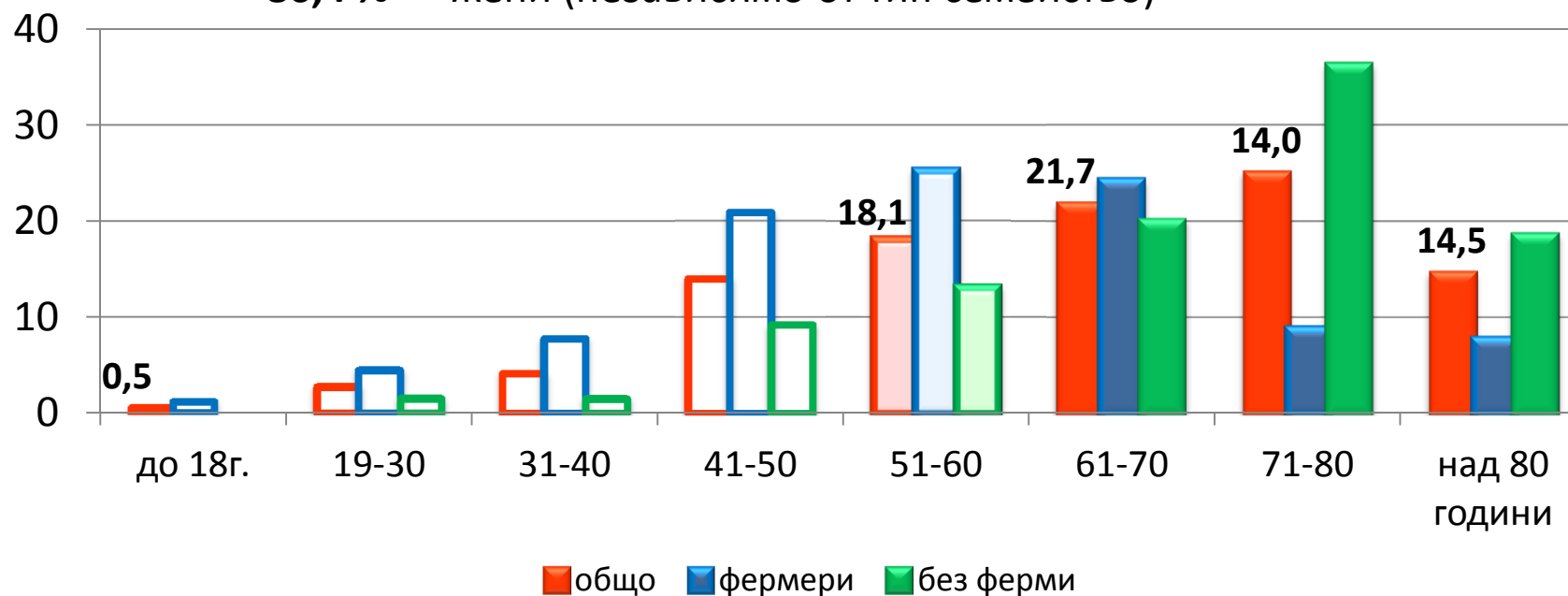
Проектът "Активен и здрав възрастен фермер" се изпълнява от KRUS, чиято цел е да се разработи всеобхватна система за грижи и рехабилитация на възрастните хора от селските райони.





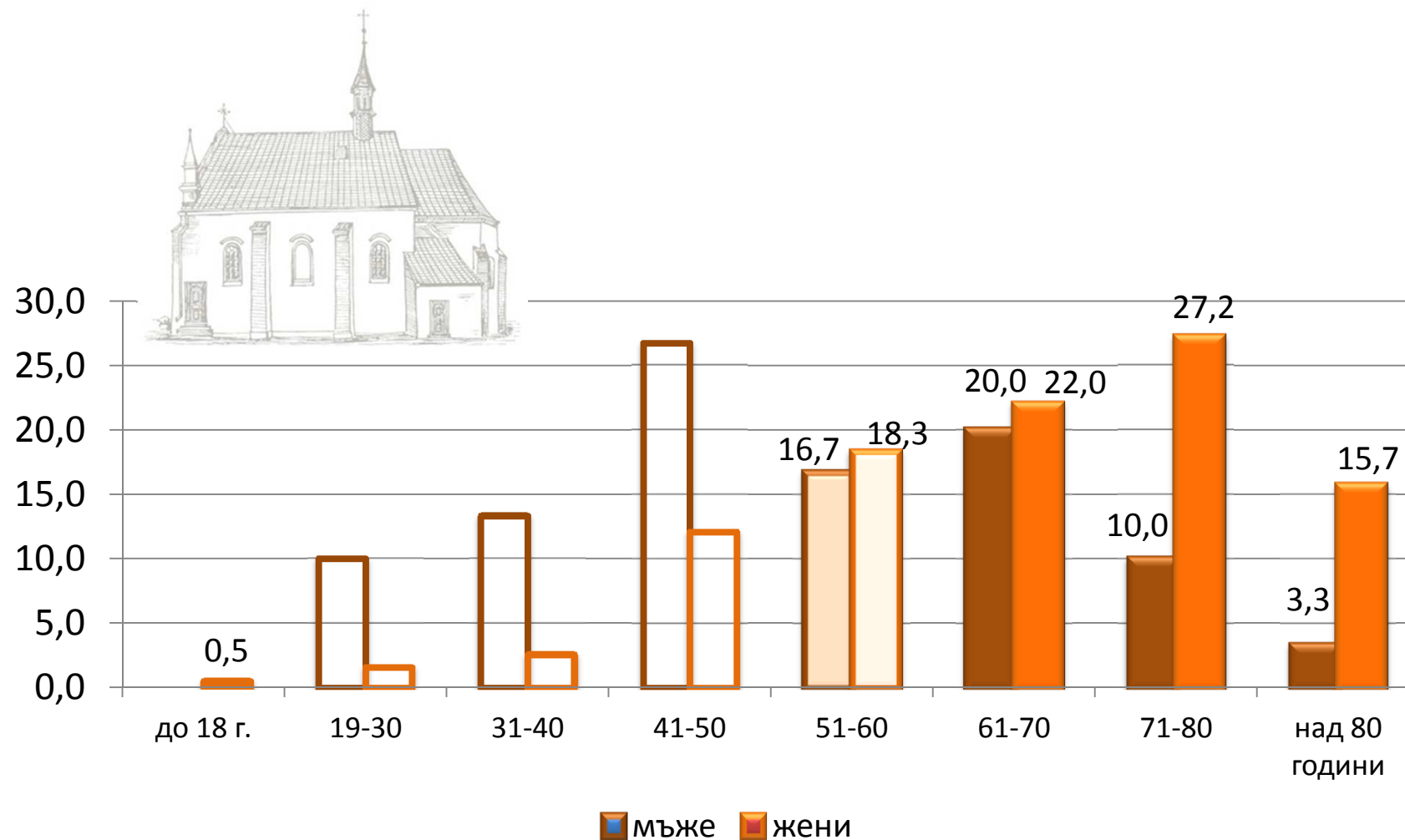
## Членове на религиозни групи, дружества... (възраст)

- **48,7%** селата има членове на религиозни групи/ дружества
- **30,3%** селата има групи над 2 души
- **13,2 %** селата има групи над 5 човека
- **58,8 %** от фермерски семейства
- **86,4 %** жени (независимо от тип семейство)



Източник: Анкетно проучване IERiGŽ-PIB, 2011

## Членове на религиозни групи, дружества... (възраст и пол)



Източник: Анкетно проучване IERiGŽ-PIB, 2011

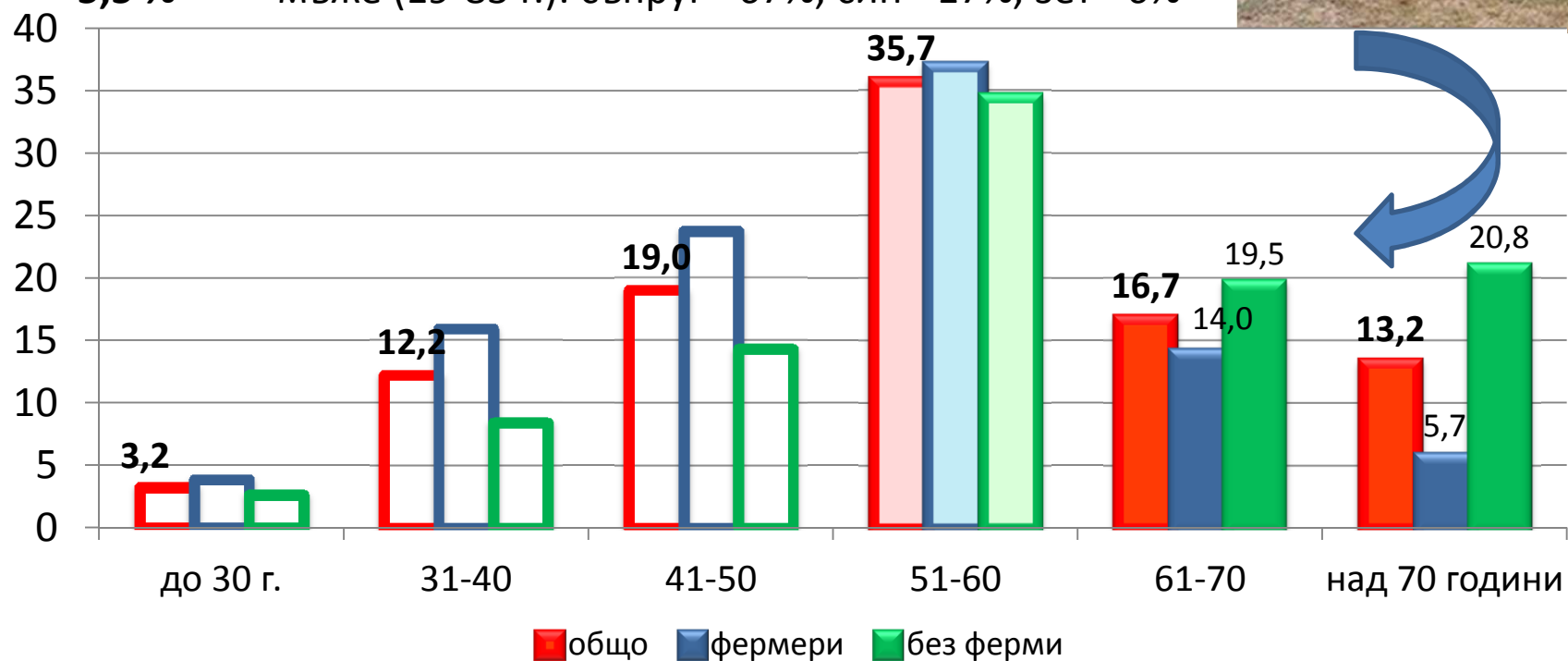
## Членове на организации за жени на село (KGW)

**43,4 %** селата имат организации за жени

**25,0 %** селата има групи над 5 човека

**16** човека една група средно, (28 най голяма)

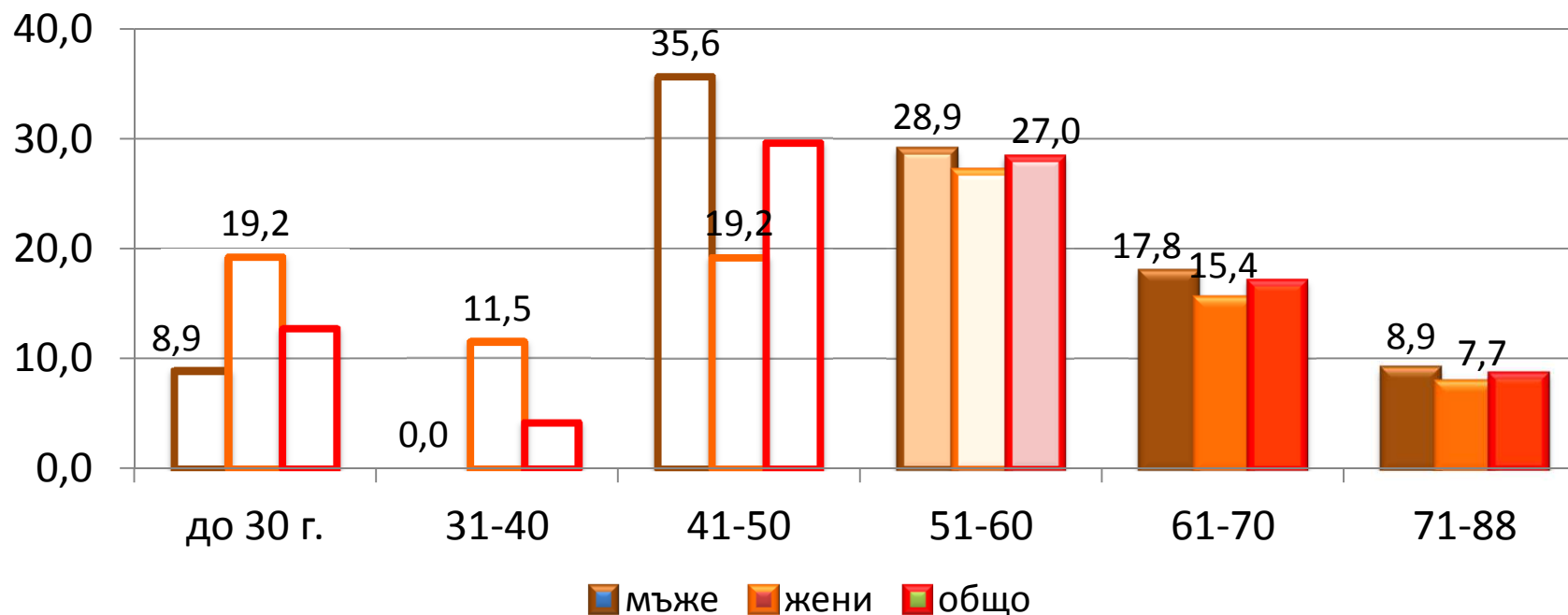
**5,5 %** мъже (19-83 г.): съпруг - 67%, син - 17%, зет - 6%



Източник: Анкетно проучване IERiGŽ-PIB, 2011

## Членове на политически партии

- 44,7 %** селата има членове на политически партии
- 21,1 %** селата има групи 2 и повече души
- 3-4** души група средно (6 души най голяма)
- 59,2 %** членове от фермерски семейства
- 36,6 %** жени (28,6% фермерски, 48,3% без ферми)



Източник: Анкетно проучване IERiGŽ-PIB

## Членове на местни пожарни служби

**67,1 %**

селата има членове на местни пожарни служби

**54,0 %**

селата имат групи над 5 човека

**15-16**

членове средна група (47 най голяма)

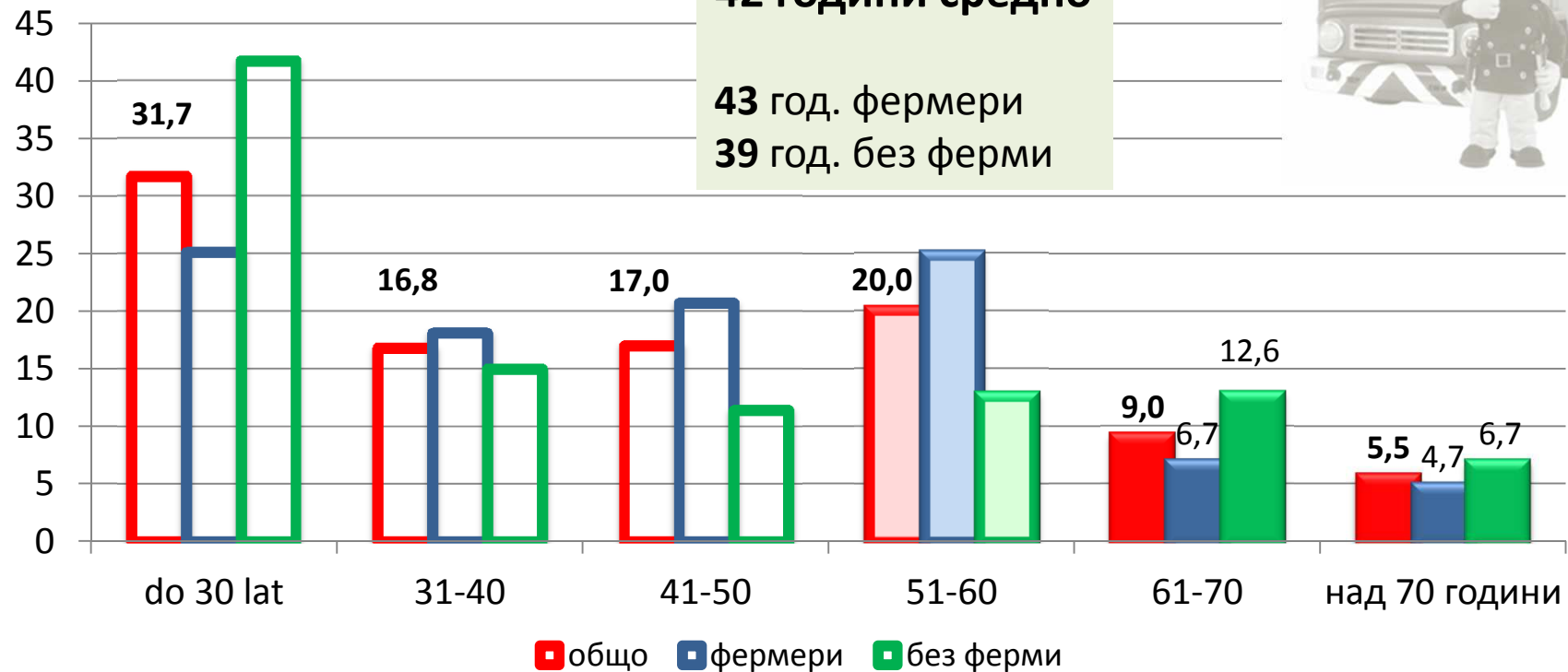
**12,8 %**

членове са жени

**42 години средно**

**43 год. фермери**

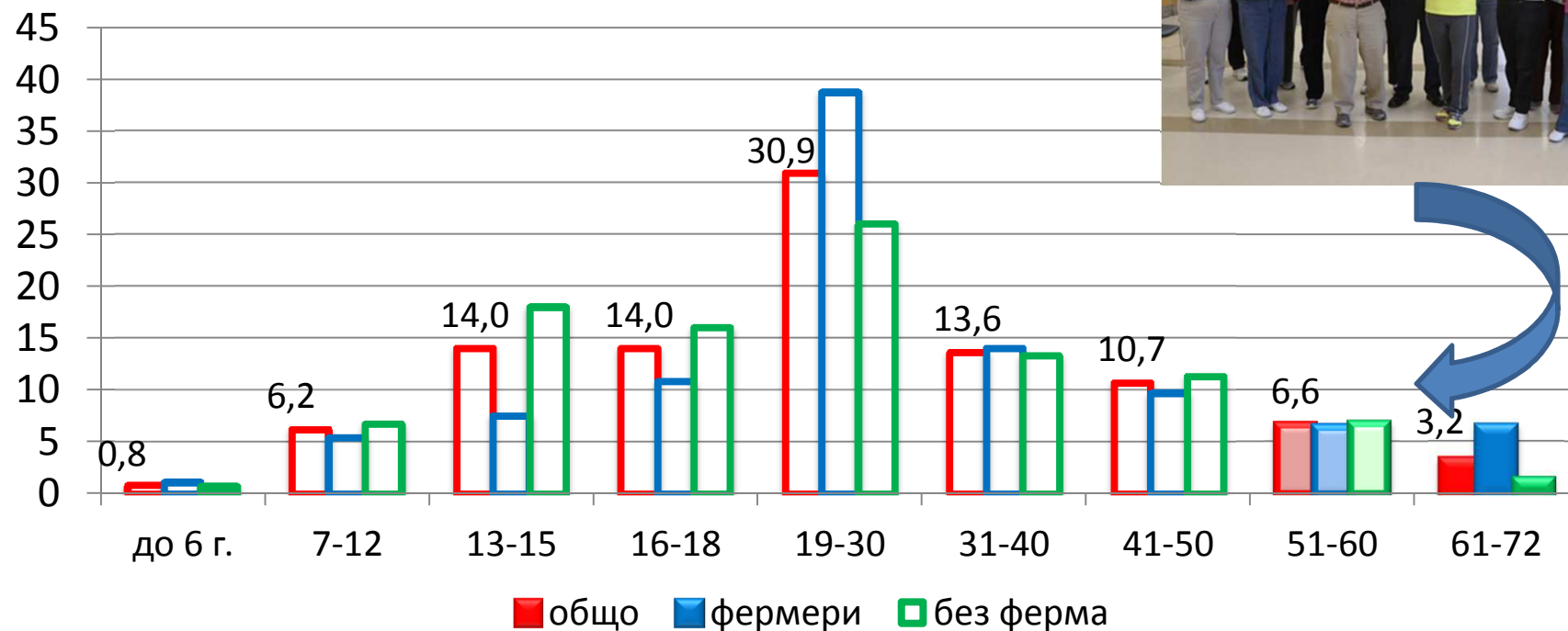
**39 год. без ферми**



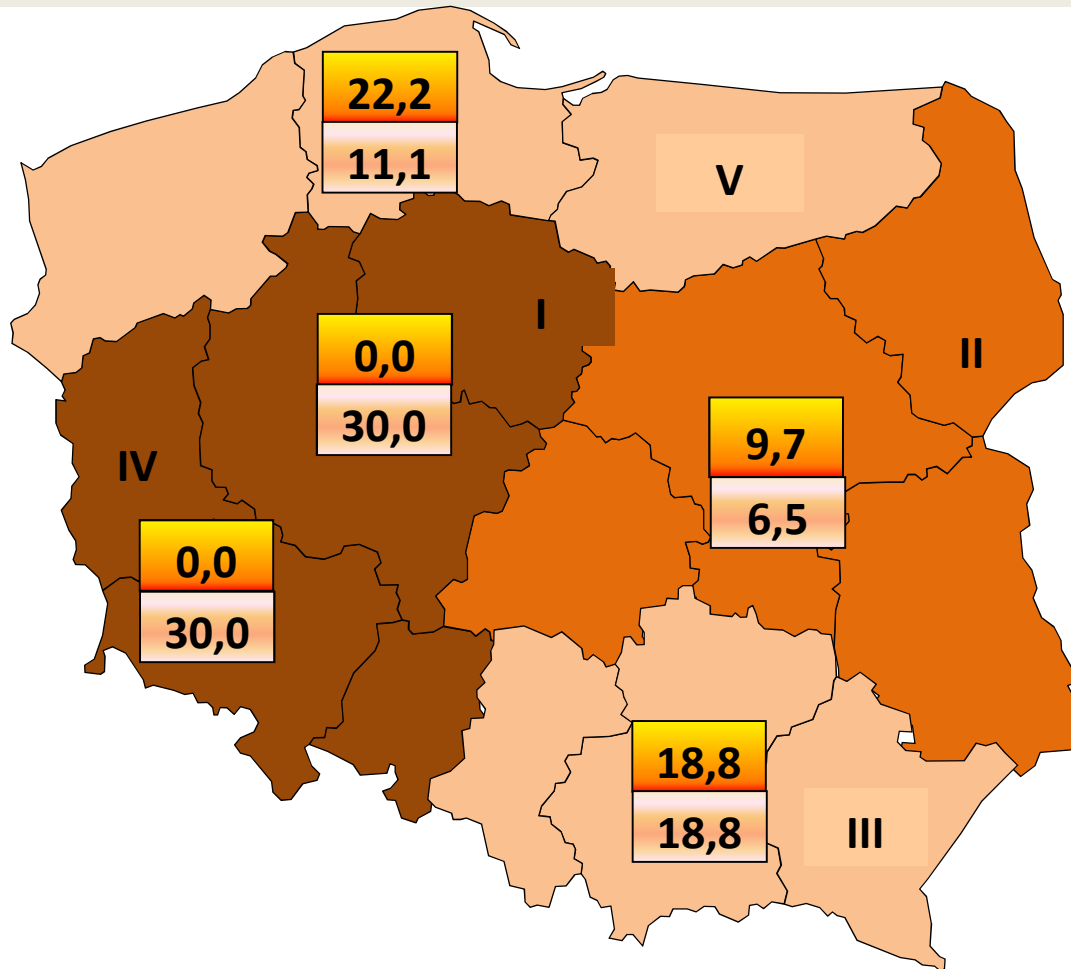
Източник: Анкетно проучване IERiGŽ-PIB, 2011

# Членове на спортни клубове (възраст)

- **46,1 %** селата има членове на спортни клубове
- **25,0 %** селата има групи 5 и повече души
- **61,7 %** членове от фермерски семейства
- **23,1 %** жени



## Членове на организации, партии.... относителен дял на селата (%)



### Макрорегиони:

**I среднозападен:** – кувявско-поморски и великополски;

**II средноизточен:** мзошиецки, лубелски, лодзки и подласки;

**III южно-източен:** малополски, подкарпацки, силонско и свиетокжиско;

**IV южно-западен:** долноссионско, лубуско и ополско;

**V северен:** поморско, варминско-мазурско и западнопоморско.

**10,5 %** селата в Полша няма членове на 5 анализирани организации, партии, дружества....

**15,8 %** селата в Полша има членове на 5 анализирани организации, партии, дружества....

## Изводи

- ❖ Трябва да се подчертае, че темата за застаряващите общества все повече доминира в обществения дебат, в който демографските промени не се разглеждат като заплаха, а като предизвикателство и чудесна възможност на икономическо, социално и инфраструктурно развитие в много области, като: здравеопазване, социални грижи, образование, култура, туризъм както в градските, така и в селските райони.
- ❖ Проблемът на застаряването на населението е част от дългосрочния процес на социална модернизация, при който програмата за активиране на хората в пенсионна възраст е постоянно актуален.
- ❖ Нарастващата група на възрастните хора също е огромен потенциал. Това е активна група потребители, която много фирми виждат като потенциални клиенти.



# Wnioski

- Podkreślić należy, iż temat starzejących się społeczeństw dominuje coraz częściej debatę publiczną, w której zmiany demograficzne postrzegane są już nie jako zagrożenie, ale wyzwanie oraz wielka szansa dla rozwoju ekonomicznego, społecznego i infrastrukturalnego w wielu obszarach, m.in. ochronie zdrowia, opiece społecznej, edukacji, kulturze, turystyce, zarówno w mieście, jak i na wsi.
- Problem starzenia się ludności wpisuje się w długofalowy proces modernizacji społecznej, w którym stałą pozycję zajmuje program aktywizacji osób w wieku emerytalnym.
- Narastająca grupa seniorów to także ogromny potencjał, stanowiący aktywną grupę konsumentów, którą szereg podmiotów gospodarczych dostrzega jako potencjalnych klientów.

Institute of Agricultural and Food Economics-National Research Institute  
Warsaw, Poland



*Селското население в периода на полското членство в  
Европейския съюз и интегриран териториален подход*

*wrzochalska@ierigz.waw.pl*

*В очакване на вашите въпроси*