

Opłacalność produkcji wybranych produktów rolniczych w Polsce w latach 2013-2017

22.06.2018 r., Warszawa



Irena Augustyńska

Instytut Ekonomiki Rolnictwa i Gospodarki Żywnościowej
– Państwowy Instytut Badawczy w Warszawie

Plan prezentacji



1. Podstawowe informacje o objętych badaniami rolniczych działalnościach produkcyjnych oraz o uzyskanych z nich produktach: pszenicy ozimej, życie ozimym, rzepaku ozimym, mleku krowim i żywcu wieprzowym.
2. Metodyka badań.
3. Wyniki produkcyjno-ekonomiczne z uprawy zbóż i rzepaku oraz z produkcji mleka i żywca wieprzowego w latach 2013-2017.
4. Znaczenie dopłat, opłacalność produkcji oraz stopień opłaty pracy własnej rolnika i jego rodziny.
5. Podsumowanie.



Źródła danych



- Dane Głównego Urzędu Statystycznego;
- Dane systemu AGROKOSZTY, zgromadzone w indywidualnych gospodarstwach rolnych położonych na terenie całej Polski;
- Dane systemu Polski FADN, pochodzące z tych samych gospodarstw, co dane systemu AGROKOSZTY.

Cel badań

Określenie opłacalności produkcji pszenicy ozimej, żyta ozimego, rzepaku ozimego oraz mleka krowiego i żywca wieprzowego w gospodarstwach indywidualnych w Polsce w latach 2013-2017.



AGROKOSZTY – System Zbierania Danych o Produktach Rolniczych.

Polski FADN – System Zbierania i Wykorzystywania Danych Rachunkowych z Gospodarstw Rolnych.

Podstawowe informacje o:

- pszenicy ozimej,
- życie ozimym,
- rzepaku ozimym.

Liczba gospodarstw badanych w systemie AGROKOSZTY		2013*	2014	2015	2016*	2017
Działalność:	Pszenica ozima	144	144	144	140	140
	Żyto ozime	113	113	113	119	119
	Rzepak ozimy	143	143	143	140	140

* - oznacza rok, w którym w systemie AGROKOSZTY zgromadzono dane rzeczywiste.

Podstawowe informacje... – cd. Powierzchnia zasiewów wybranych działalności produkcji roślinnej w gospodarstwach indywidualnych w Polsce w latach 2013-2017



Wyszczególnienie	2013	2014	2015	2016	2017
Powierzchnia zasiewów w gospodarstwach indywidualnych w Polsce [tys. ha]					
Ogółem	9219,8	9323,2	9679,1	9615,8	9630,0 [#]
Zboża podstawowe	5196,4	5259,4	5395,8	5433,0	5586,8
Rośliny oleiste	702,1	753,1	767,1	662,9	737,9
Pszenica ozima	1574,2	1666,4	1753,2	1615,7	1666,1
Żyto ozime	1102,1	834,2	683,6	727,1	838,1
Rzepak ozimy	670,2	635,0	668,8	546,6	669,8
Udział wybranych działalności produkcji roślinnej w powierzchni zasiewów ogółem [%]					
Pszenica ozima	17,1	17,9	18,1	16,8	17,3 [#]
Żyto ozime	12,0	8,9	7,1	7,6	8,7 [#]
Rzepak ozimy	7,3	6,8	6,9	5,7	7,0 [#]
Udział pszenicy ozimej i żyta ozimego w powierzchni zasiewów zbóż podstawowych [%]					
Pszenica ozima	30,3	31,7	32,5	29,7	29,8
Żyto ozime	21,2	15,9	12,7	13,4	15,0
Udział rzepaku ozimego w powierzchni zasiewów roślin oleistych [%]					
Rzepak ozimy	95,5	84,3	87,2	82,5	90,8

- dane szacunkowe.

Źródło: opracowanie własne na podstawie danych GUS.

Podstawowe informacje o:

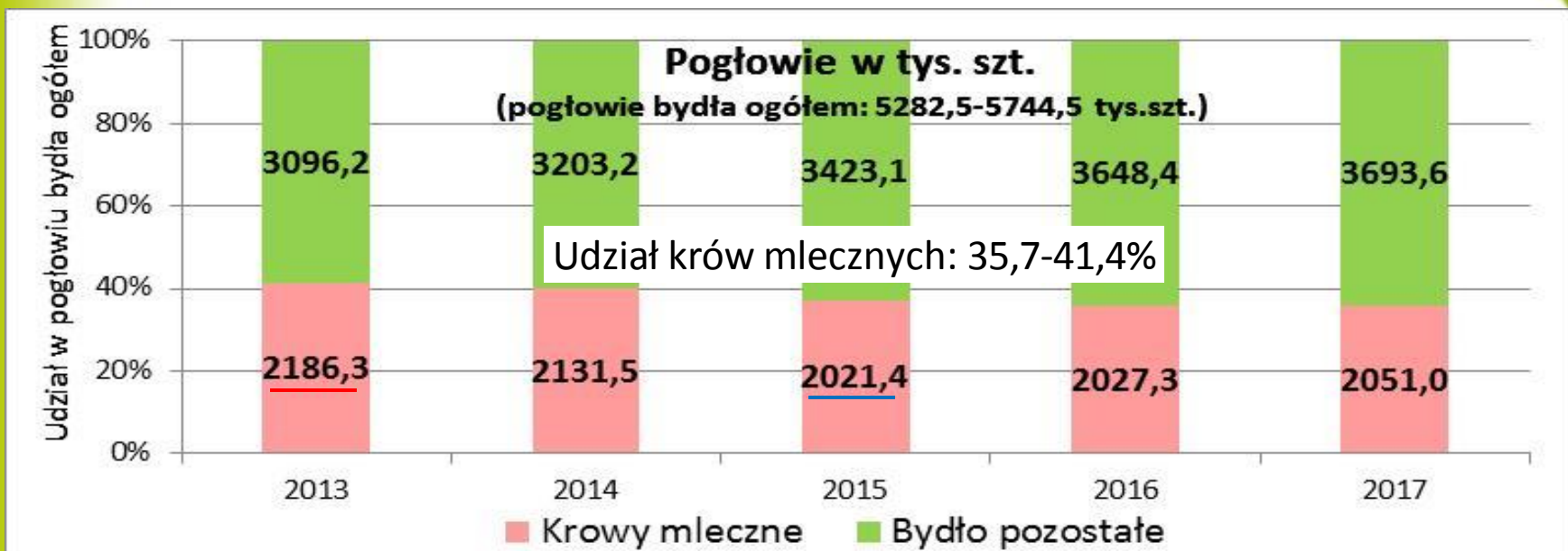
- krowach mlecznych,
- żywcu wieprzowym.

Liczba gospodarstw badanych w systemie AGROKOSZTY	2013	2014*	2015	2016	2017
Działalność - krowy mleczne	175	169	169	169	169

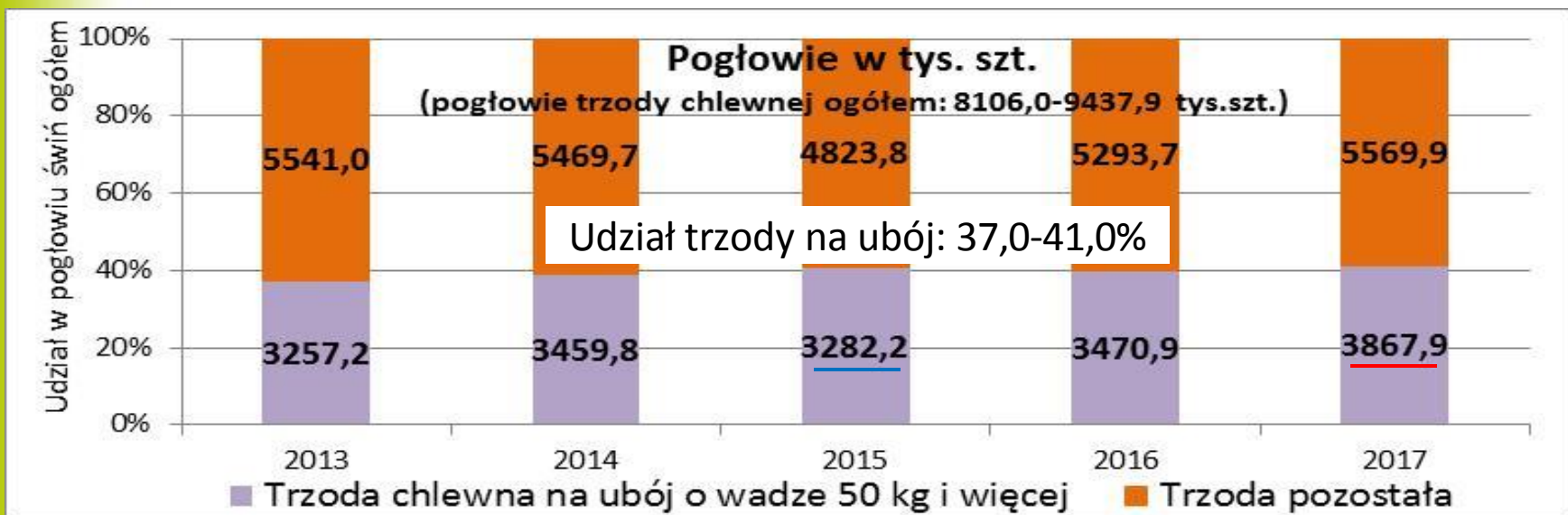
Liczba gospodarstw badanych w systemie AGROKOSZTY	2013*	2014	2015	2016*	2017
Działalność - żywiec wieprzowy	134	134	134	120	120

* - oznacza rok, w którym w systemie AGROKOSZTY zgromadzono dane rzeczywiste.

Podstawowe informacje... – cd. Pogłowie bydła i trzody chlewnej w gospodarstwach indywidualnych w Polsce w latach 2013-2017



Stan bydła w grudniu poszczególnych lat okresu 2013-2017.



Stan trzody chlewnej: w roku 2013 - w listopadzie, a w latach 2014-2017 – w grudniu.

Źródło: opracowanie własne na podstawie danych GUS.

Metodyka badań

Opłacalność produkcji wybranych produktów rolniczych można wyrazić poprzez:

- poziom dochodu z działalności,
- wynik wskaźnika opłacalności, obliczonego wg wzoru:

$$\text{Wskaźnik opłacalności [\%]} = (\text{wartość produkcji ogółem} / \text{koszty ogółem}) * 100$$

Metodyka badań cd.



Sposób obliczania dochodu z działalności

Wartość produkcji (potencjalnie towarowej)

– *Koszty bezpośrednie*

= Nadwyżka bezpośrednia bez dopłat

– *Koszty pośrednie rzeczywiste (bez kosztu czynników zewnętrznych)*

= Wartość dodana brutto z działalności

– *Koszty pośrednie szacunkowe (amortyzacja)*

= Wartość dodana netto z działalności

– *Koszt czynników zewnętrznych*

= Dochód z działalności bez dopłat

+ Dopłaty

= Dochód z działalności



Metodyka badań cd.



Koszty bezpośrednie to takie, które:

- można bez żadnej wątpliwości przypisać do określonej działalności,
- ich wielkość ma proporcjonalny związek ze skalą produkcji,
- mają bezpośredni wpływ na rozmiar (wielkość i wartość) produkcji.

Koszty bezpośrednie produkcji roślinnej	Koszty bezpośrednie produkcji zwierzęcej
Materiał siewny i nasadzeniowy;	Zwierzęta wchodzące do poszczególnych działalności, w celu wymiany stada;
Nawozy z zakupu (bez wapna nawozowego);	Pasze z zewnątrz gospodarstwa;
Środki ochrony roślin;	Pasze własne z produktów potencjalnie towarowych i z produktów nietowarowych;
Regulatory wzrostu (ukorzeniacze, defolianty);	Usługi weterynaryjne, lekarstwa i środki weterynaryjne;
	Czynsze dzierżawne za użytkowanie powierzchni paszowej wydzierżawionej na okres krótszy od jednego roku;
Ubezpieczenia dotyczące bezpośrednio konkretnej rolniczej działalności produkcyjnej;	
Koszty specjalistyczne, z tego: specjalistyczne wydatki na produkcję roślinną/zwierzęcą (np. na promocję, na kółka nosowe dla buhajów), usługi specjalistyczne (np. analiza gleby, podkucie koni), najem dorywczy do prac specjalistycznych (np. czyszczenie, sortowanie, pakowanie produktów rolniczych przeznaczonych do sprzedaży).	

Metodyka badań cd.



Koszty pośrednie obejmują wszystkie koszty wynikające z tytułu funkcjonowania gospodarstwa rolnego, a nawet istnienia. Podział ich na poszczególne działalności, prowadzone w gospodarstwie następuje wg klucza podziałowego biorącego pod uwagę udział wartości produkcji określonej działalności produkcyjnej w wartości produkcji ogółem gospodarstwa rolnego.

Koszty pośrednie:

- koszty pośrednie rzeczywiste
 - koszty ogólnogospodarcze (np. energia elektryczna, opał, paliwo, remonty, przeglądy, usługi, ubezpieczenia budynków),
 - podatki (np. rolny, leśny, od działów specjalnych, od nieruchomości),
 - koszt czynników zewnętrznych (koszt pracy najemnej, czynsze dzierżawne, odsetki od kredytów),
- koszty pośrednie szacunkowe (np. amortyzacja budynków, maszyn).



Metodyka badań cd.



Dopłaty uwzględniane w rachunkach kosztów i dochodów z wybranych rolniczych działalności produkcyjnych:

Wyszczególnienie	2013	2014	2015	2016	2017
	Stawki dopłat				
Jednolita płatność obszarowa [zł/ha]	830,30	910,87	453,70	462,05	461,55
Uzupełniająca płatność obszarowa [zł/ha]	139,39	-	-	-	-
Płatność za zazielenienie [zł/ha]	-	-	304,31	310,10	309,77
Płatność dodatkowa [zł/ha]	-	-	170,22	172,79	177,02
Płatność zwierzęca [zł/ha]	238,93	-	-	-	-
Płatność do krów [zł/szt.]	-	-	314,28	322,62	291,03



Źródło: Rozporządzenia Ministra Rolnictwa i Rozwoju Wsi.

WYNIKI BADAŃ SYSTEMU AGROKOSZTY

DZIAŁALNOŚCI PRODUKCJI ROŚLINNEJ



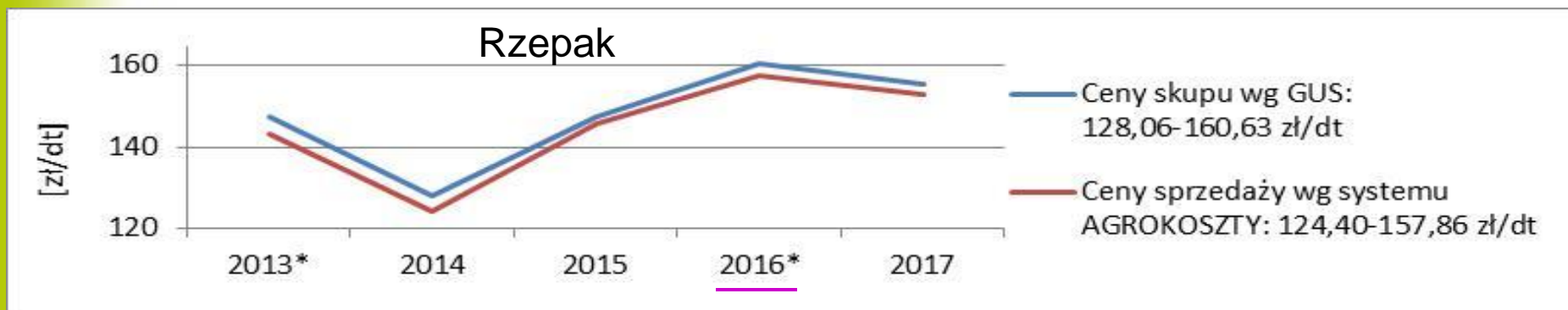
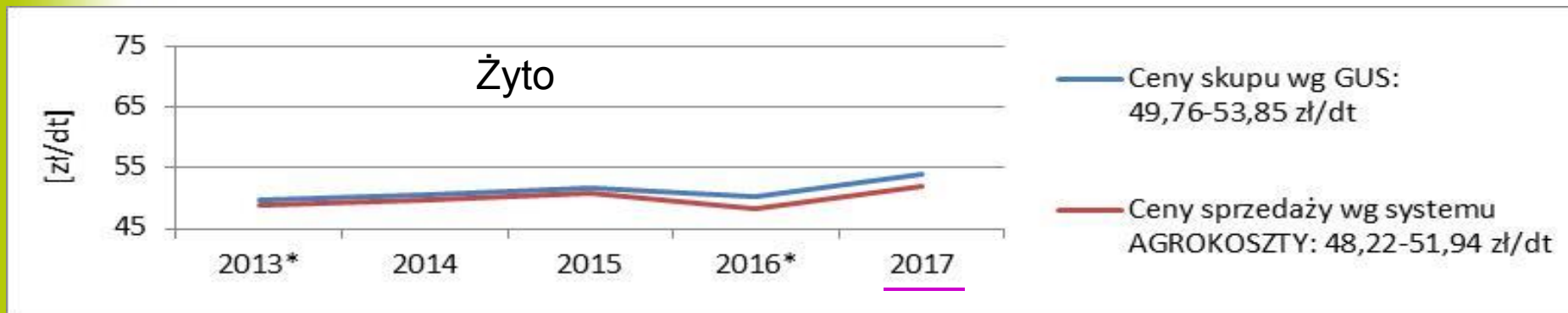
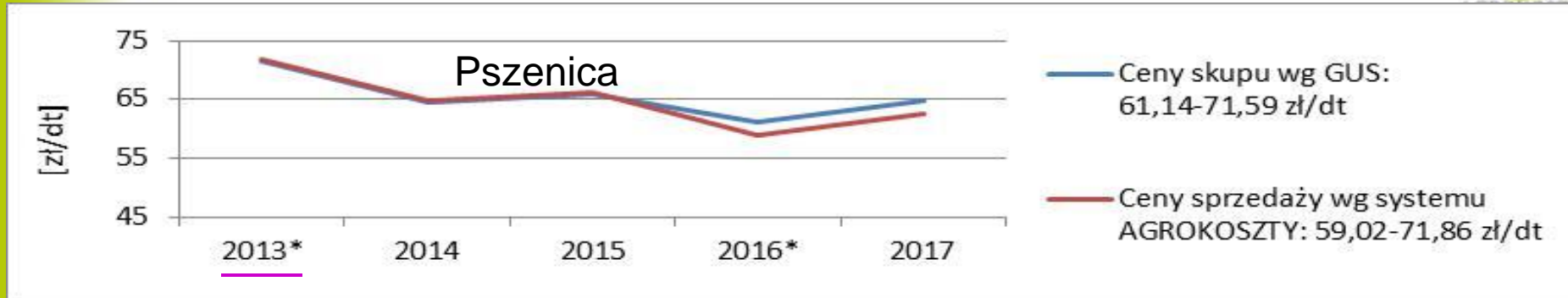
Plony wybranych działalności produkcji roślinnej w gospodarstwach indywidualnych w Polsce w latach 2013-2017



2015 - 2019

* - oznacza rok, w którym w systemie AGROKOSZTY zgromadzono dane rzeczywiste.
Źródło: opracowanie własne na podstawie danych GUS oraz danych systemu AGROKOSZTY.

Ceny zbytu wybranych produktów roślinnych w Polsce w latach 2013-2017 (w okresie VII-XII)



* - oznacza rok, w którym w systemie AGROKOSZTY zgromadzono dane rzeczywiste.

Źródło: opracowanie własne na podstawie danych GUS oraz danych systemu AGROKOSZTY.



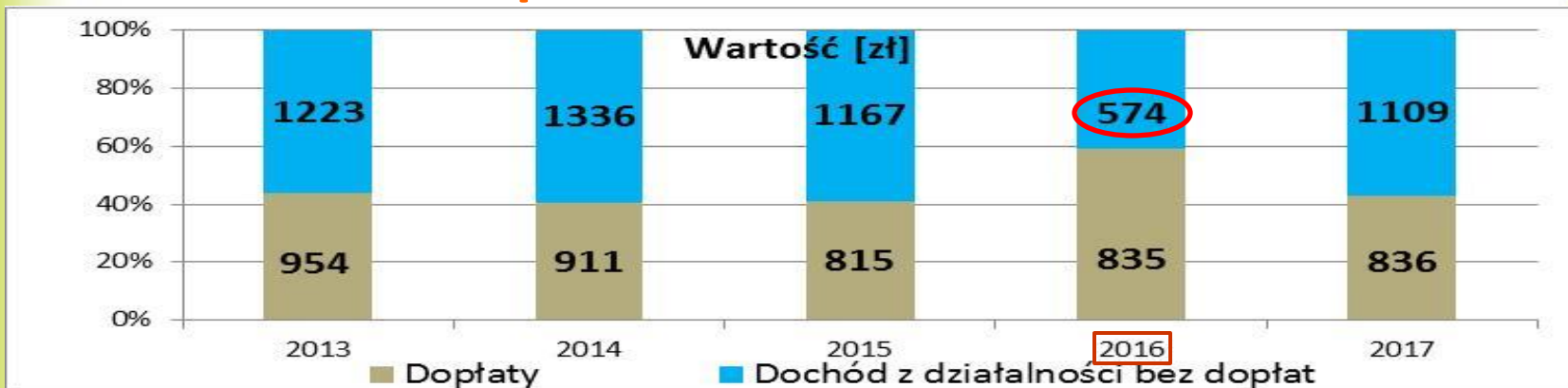
Wartość produkcji, koszty i dochód z wybranych działalności produkcji roślinnej



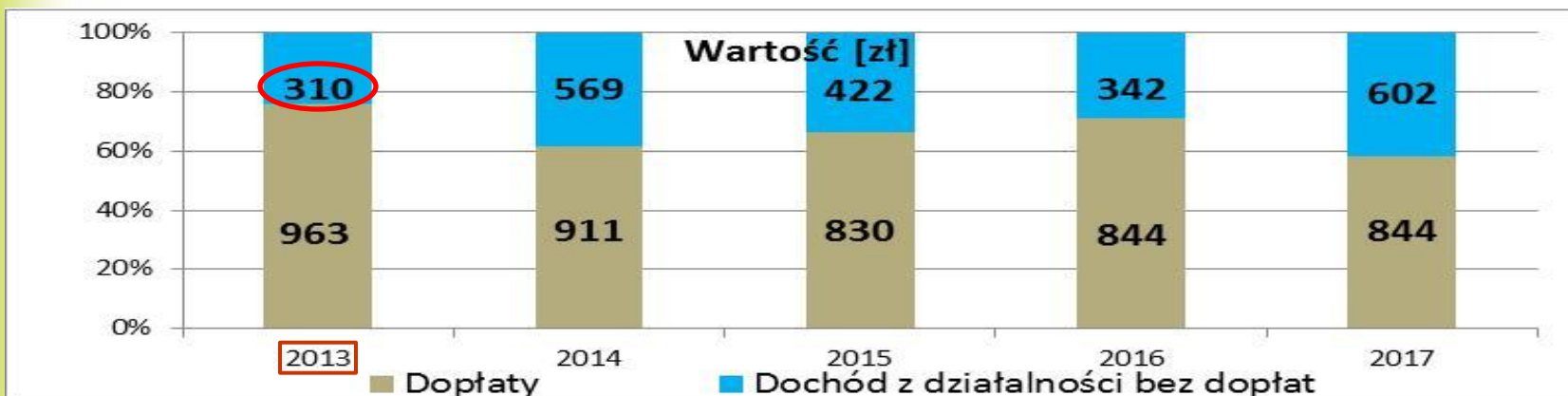
Wyszczególnienie	2013	2014	2015	2016	2017
	PSZENICA OZIMA - powierzchnia uprawy: 22-24 ha				
Plon [dt/ha]	62,2	69,8	64,5	59,5	64,7
Cena sprzedaży ziarna [zł/dt]	71,86	64,69	66,20	59,02	62,68
Wartość produkcji ogółem [zł/ha]	4485	4529	4285	3514	4056
Koszty ogółem [zł/ha]	3262	3193	3118	2940	2947
Dochód z działalności [zł/ha]	2177	2247	1982	1409	1945
	ŻYTO OZIME - powierzchnia uprawy: 10-12 ha				
Plon [dt/ha]	35,8	39,4	34,8	38,1	40,6
Cena sprzedaży ziarna [zł/dt]	48,90	49,63	50,83	48,22	51,94
Wartość produkcji ogółem [zł/ha]	1775	1978	1790	1870	2144
Koszty ogółem [zł/ha]	1465	1409	1368	1528	1542
Dochód z działalności [zł/ha]	1273	1480	1252	1186	1446
	RZEPAK OZIMY - powierzchnia uprawy: 18 ha				
Plon [dt/ha]	35,3	41,8	34,6	28,4	31,2
Cena sprzedaży nasion [zł/dt]	143,12	124,40	145,71	157,86	152,96
Wartość produkcji ogółem [zł/ha]	5059	5198	5044	4479	4779
Koszty ogółem [zł/ha]	3864	3884	3784	3799	3814
Dochód z działalności [zł/ha]	2147	2225	2077	1508	1793

Udział dopłat w dochodzie z działalności

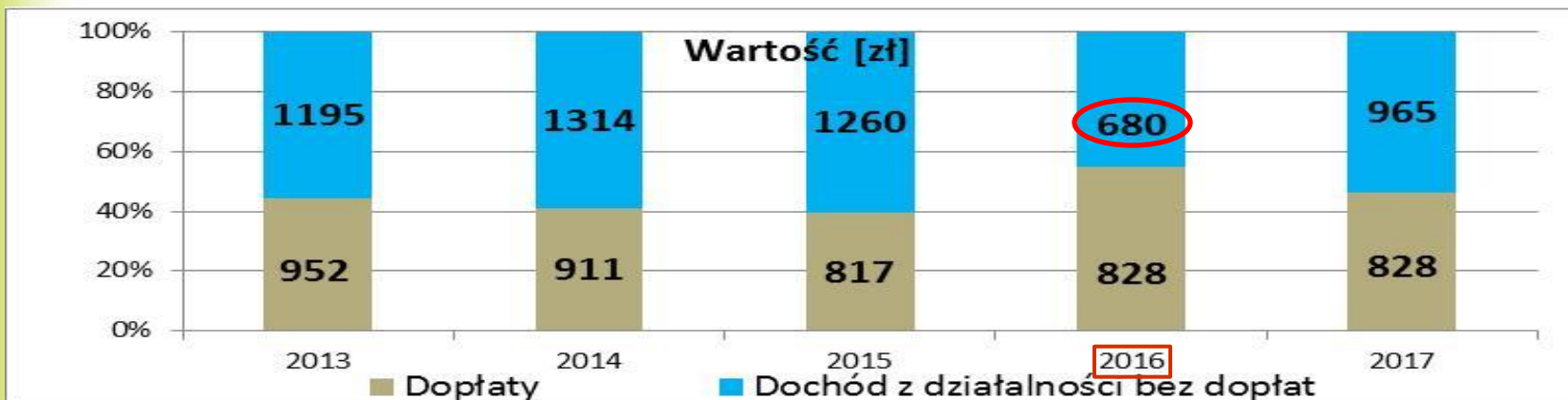
Pszenica ozima



Żyto ozime

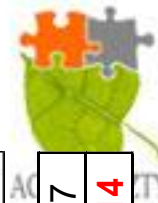


Rzepak ozimy



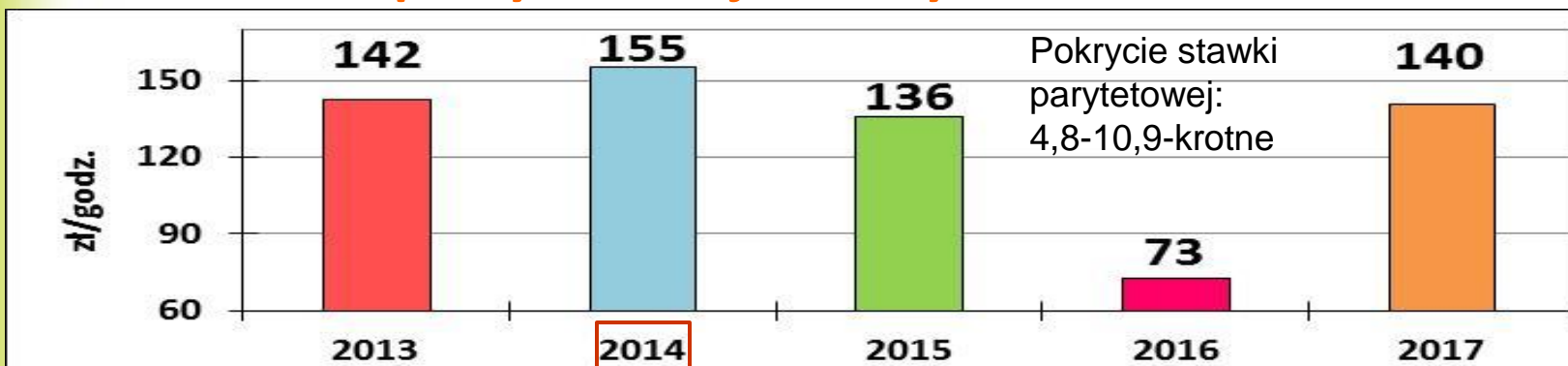
Udział dopłat w dochodzie z działalności:
 pszenica ozima: 40,5-59,3% , żyto ozime: 58,4-75,6%, rzepak ozimy: 39,3-54,9%

Dochód z działalności bez dopłat na 1 godzinę pracy własnej rolnika

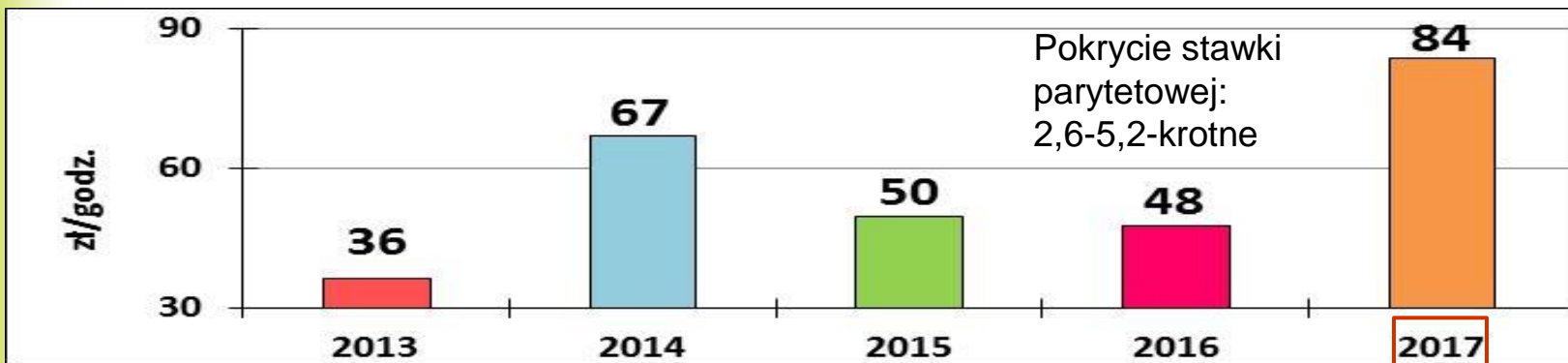


Wyszczególnienie	2013	2014	2015	2016	2017
Stawka parytetowa [zł/godz.]	13,79	14,29	14,73	15,29	16,14

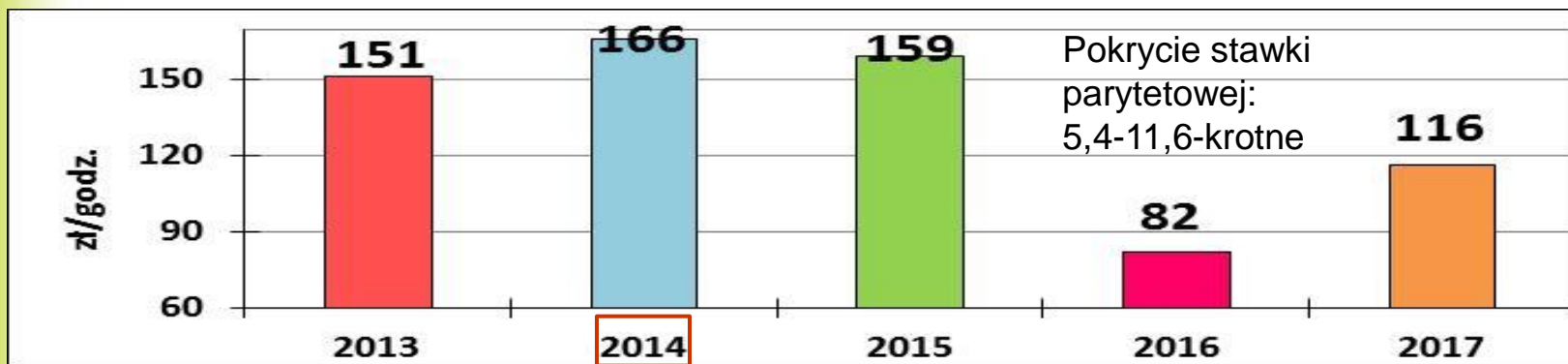
Pszenica ozima



Żyto ozime



Rzepak ozimy

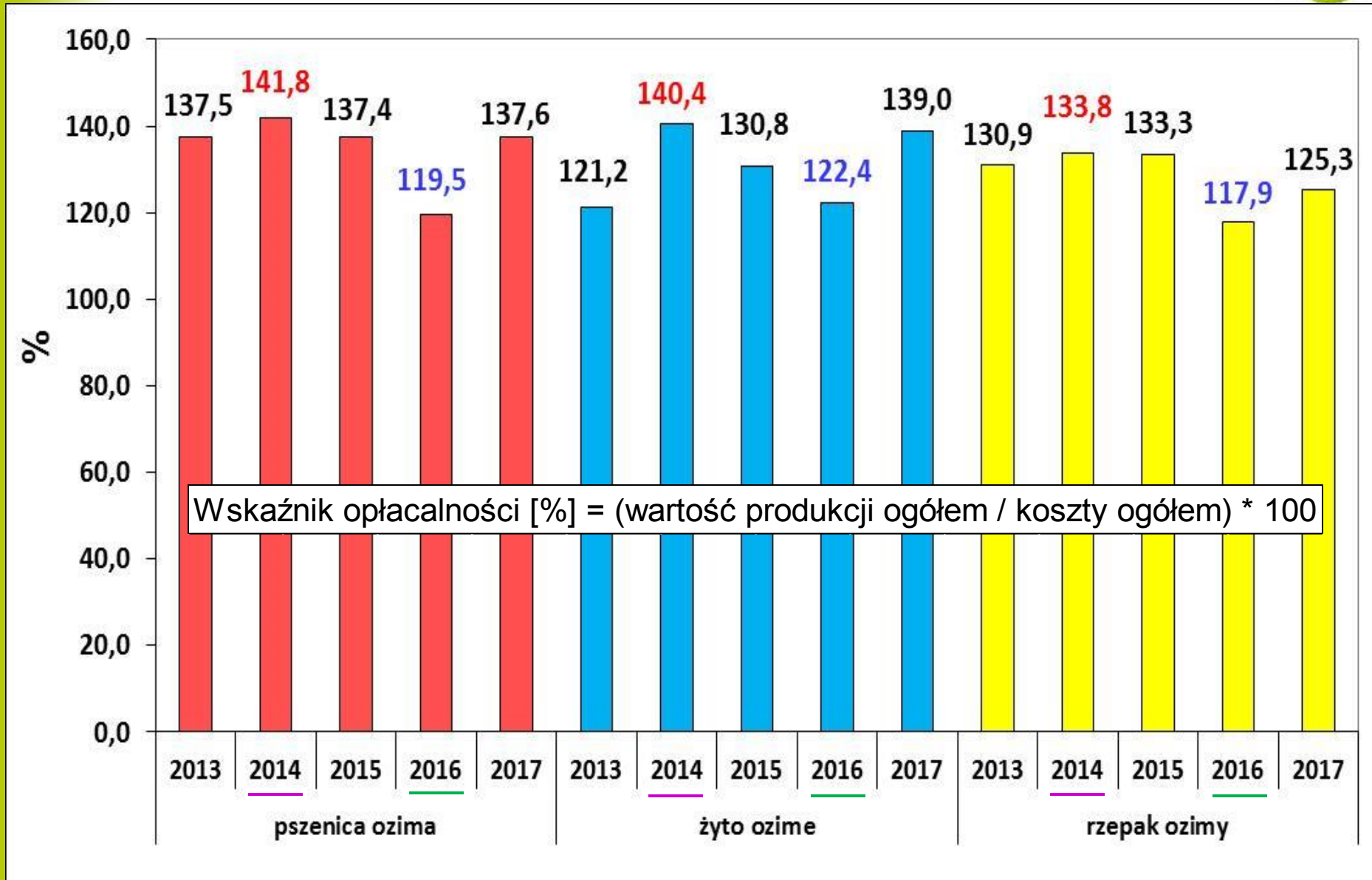


Stawka parytetowa – normatywna stawka za 1 godz. pracy rolnika i jego rodziny. Ustalono ją na podst. przeciętnego w danym roku poziomu wynagrodzeń pracowników gospodarki narodowej. Założono, że 1 pełnozatrudniony pracuje w rolnictwie 2120 godzin rocznie.

Źródło: opracowanie własne na podstawie danych systemu AGROKOSZTY.



Opłacalność produkcji pszenicy ozimej, żyta ozimego i rzepaku ozimego

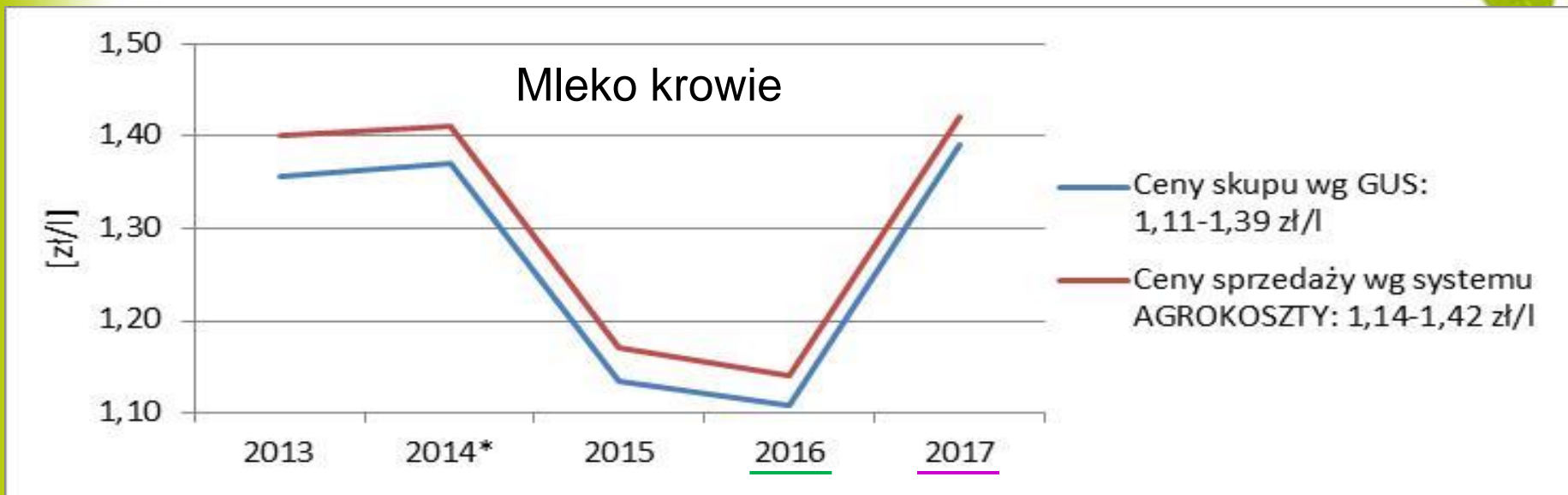


WYNIKI BADAŃ SYSTEMU AGROKOSZTY

DZIAŁALNOŚCI PRODUKCJI ZWIERZĘCEJ



Średnioroczne ceny zbytu wybranych produktów zwierzęcych w Polsce w latach 2013-2017



* - oznacza rok, w którym w systemie AGROKOSZTY zgromadzono dane rzeczywiste.

Źródło: opracowanie własne na podstawie danych GUS oraz danych systemu AGROKOSZTY.



Wartość produkcji, koszty i dochód z wybranych działalności produkcji zwierzęcej



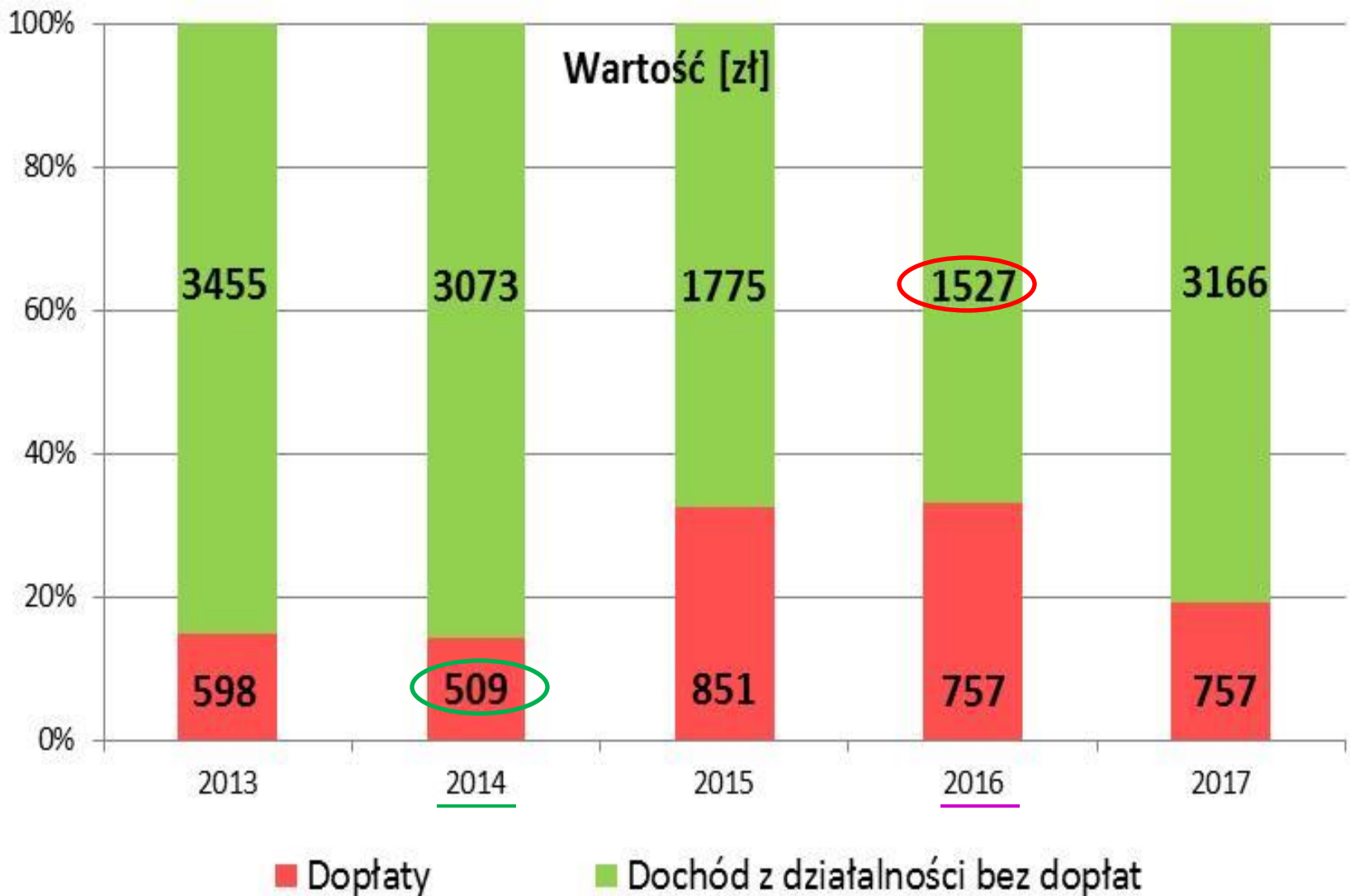
Wyszczególnienie	2013	2014	2015	2016	2017
	KROWY MLECZNE - średnioroczny stan: 26-27 szt.				
Wydajność mleczna [litry]	6393	6016	6295	6160	6280
Cena sprzedaży mleka [zł/litr]	1,40	1,41	1,17	1,14	1,42
	Na 1 krowę mleczną				
Wartość produkcji ogółem* [zł]	9815	9371	8217	7884	9767
Koszty ogółem [zł]	6360	6298	6442	6357	6601
Dochód z działalności [zł]	4053	3582	2626	2284	3923
	ŻYWIEC WIEPRZOWY - produkcja brutto: 418-452 dt				
Cena sprzedaży żywca [zł/kg]	5,34	4,77	4,26	4,66	5,07
	Na 100 kg żywca brutto				
Wartość produkcji ogółem [zł]	534	477	426	466	507
Koszty ogółem [zł]	585	550	547	521	574
Dochód z działalności [zł]	-51	-73	-121	-55	-67

* - w skład wartości produkcji ogółem wchodzi wartość wyprodukowanego mleka, wybrakowanej krowy i cielęcia odsadzonego od krowy.

Źródło: opracowanie własne na podstawie danych systemu AGROKOSZTY.

Wydajność mleczna krów wg GUS [litry]	5138	5372	5678	5503	brak danych
---------------------------------------	------	------	------	------	-------------

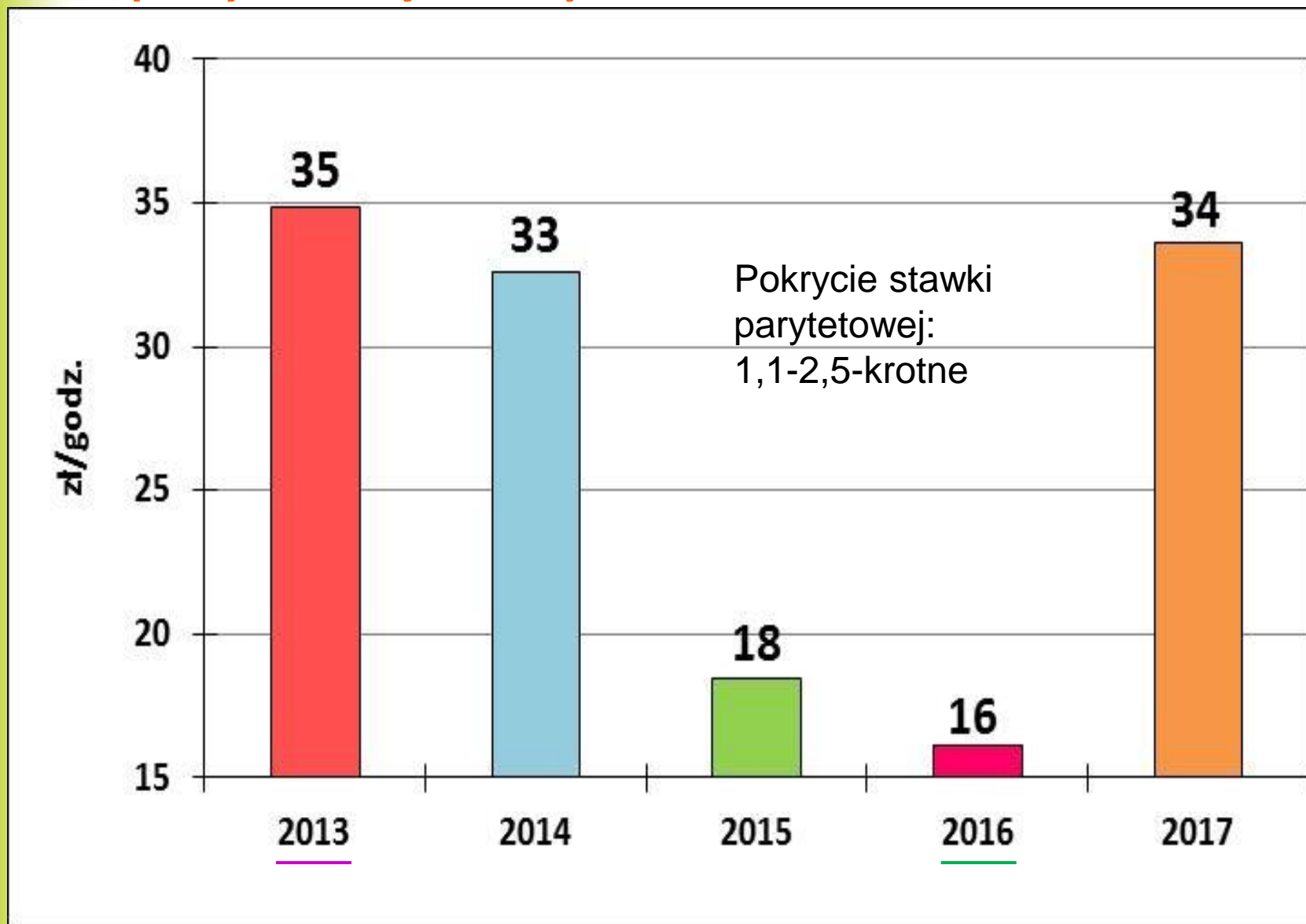
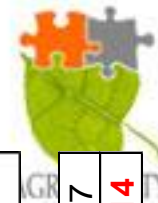
Udział dopłat w dochodzie z działalności KROWY MLECZNE



Udział dopłat w dochodzie z działalności: 14,2-33,1%



Dochód z działalności bez dopłat na 1 godzinę pracy własnej rodziny rolnika - KROWY MLECZNE



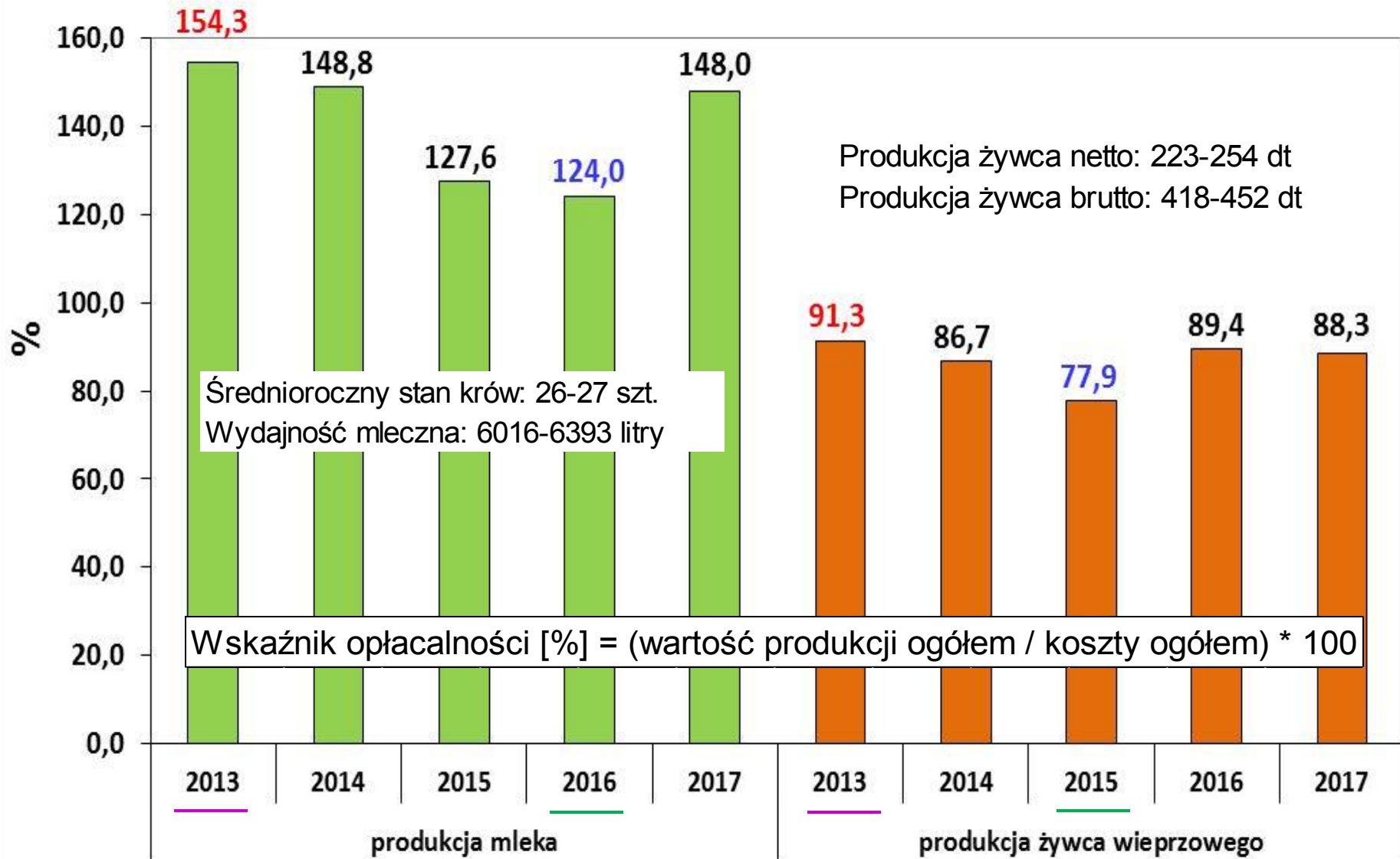
	2013	2014	2015	2016	2017
Wyszczególnienie					
Stawka parytetowa [zł/godz.]	13,79	14,29	14,73	15,29	16,14

Stawka parytetowa – normatywna stawka za 1 godz. pracy rolnika i jego rodziny. Ustalono ją na podst. przeciętnego w danym roku poziomu wynagrodzeń pracowników gospodarki narodowej. Założono, że 1 pełnozatrudniony pracuje w rolnictwie 2120 godzin rocznie.

Źródło: opracowanie własne na podstawie danych systemu AGROKOSZTY.



Opłatcalność produkcji mleka krowiego i żywca wieprzowego

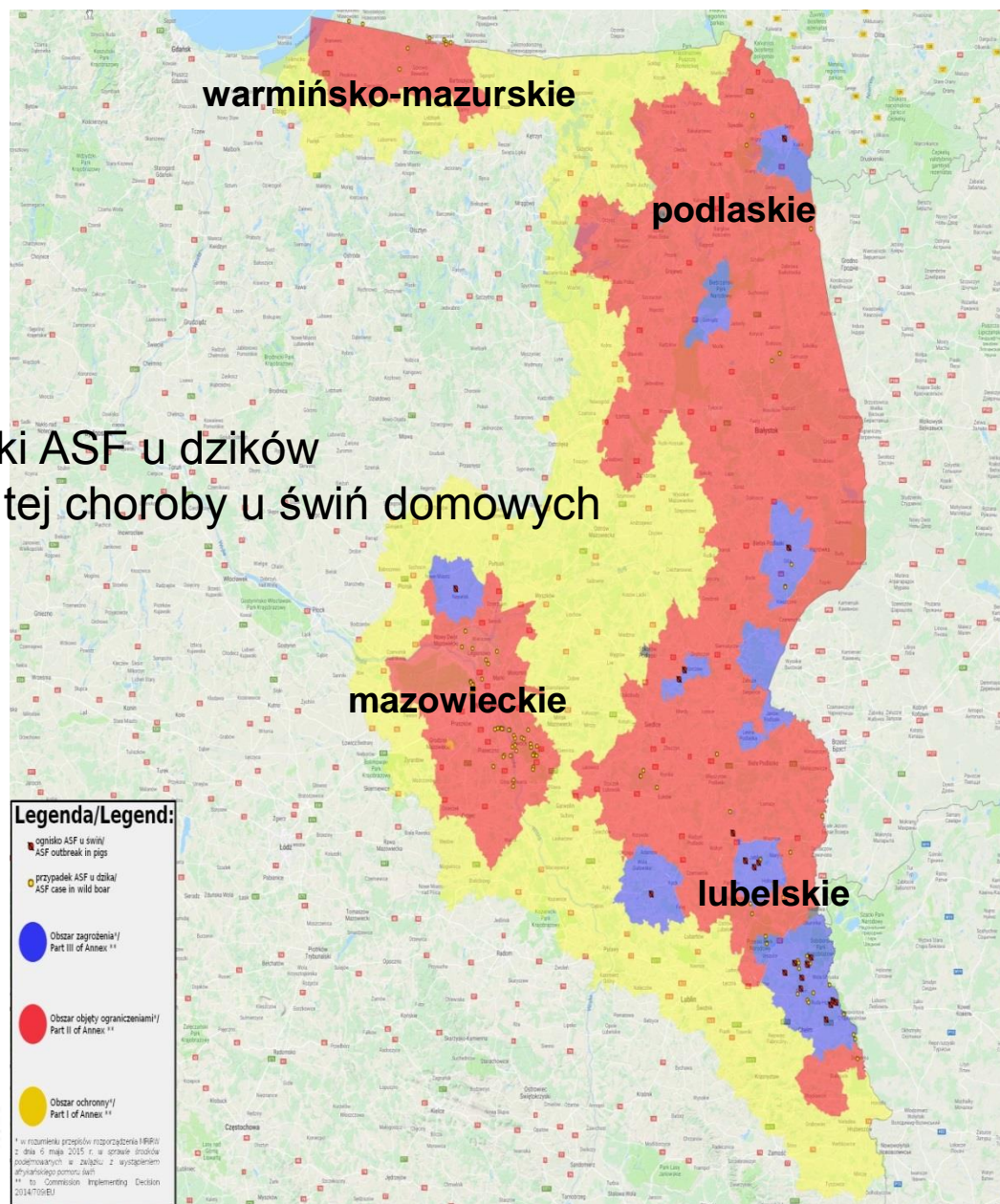


Afrykański pomór świń – zasięg w Polsce



Stan na dzień
19.06.2018 r.

2264 przypadki ASF u dzików
124 ogniska tej choroby u świń domowych



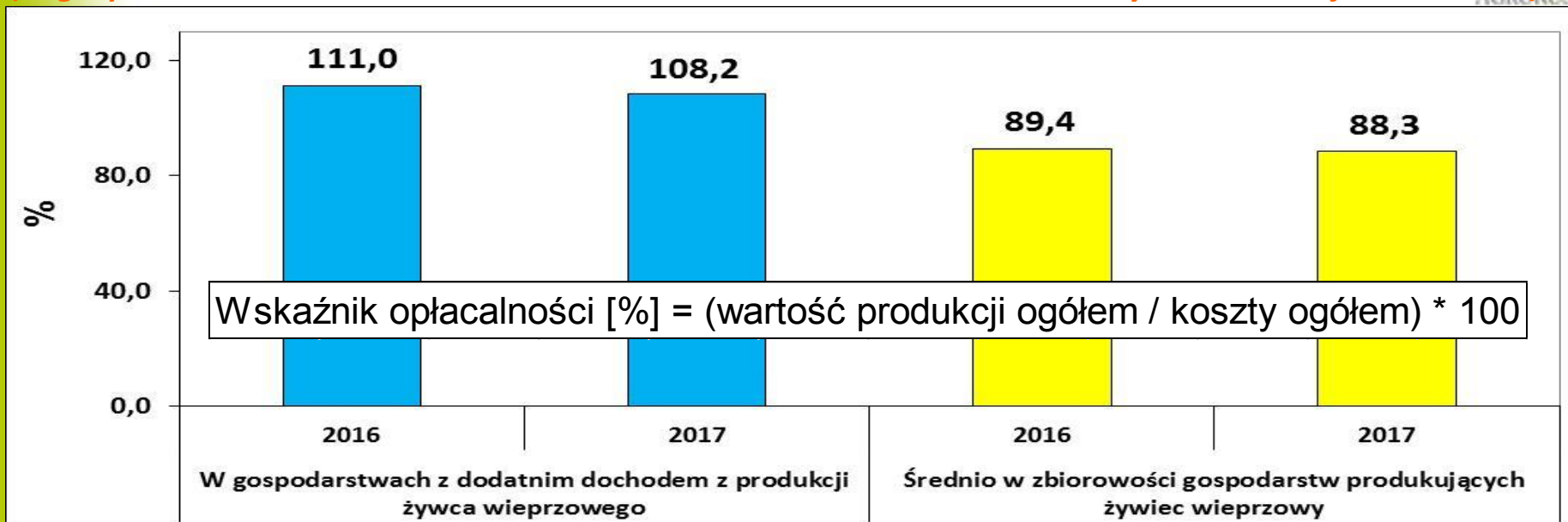
Pierwszy przypadek ASF na ziemiach polskich wykryto 17 lutego 2014 roku u dzika padłego na terenie województwa podlaskiego.



Wartość produkcji, koszty i dochód z działalności oraz opłacalność produkcji żywca wieprzowego w latach 2016-2017



(w gospodarstwach z dodatnim dochodem z działalności na tle średnich wyników z całej zbiorowości)



Wyszczególnienie	W gospodarstwach z dodatnim dochodem z produkcji żywca wieprzowego (17 gospodarstw)		Średnio w zbiorowości gospodarstw produkujących żywiec wieprzowy (120 gospodarstw)	
	2016	2017	2016	2017
Produkcja żywca netto [dt]	578	578	254	254
Produkcja żywca brutto [dt]	999	999	452	452
Cena sprzedaży żywca [zł/kg]	4,75	5,17	4,66	5,07
	Na 100 kg żywca brutto			
Wartość produkcji ogółem [zł]	475	517	466	507
Koszty ogółem [zł]	428	478	521	574
Dochód z działalności [zł]	47	39	-55	-67
Dochód z działaln. na 1 godz. pracy własnej [zł/godz.]	31	26	-26	-32

14,2%
zbiorowości
gospodarstw



Podsumowanie (1/3)



- W latach 2013-2017 **uprawa pszenicy ozimej, żyta ozimego i rzepaku ozimego umożliwiła osiągnięcie dochodu z działalności**. Najwyższy jego poziom uzyskano w 2014 roku. W przypadku pszenicy i rzepaku zdecydowała o tym wartość produkcji, a w przypadku żyta - relatywnie wysoka wartość produkcji, jak i względnie niski koszt uprawy ogółem.
- W zależności od roku badań, **udział dopłat w dochodzie z uprawy pszenicy i rzepaku wynosił od ok. 40 do ok. 60%**, przy czym największy odnotowano w 2016 roku. **W przypadku żyta udział ten wynosił od ok. 60% do ok. 75%**, a największy stwierdzono w 2013 roku.
- W całym okresie badań **nakłady pracy rodziny rolnika poniesione na uprawę rozpatrywanych roślin zostały w pełni opłacone** już na poziomie dochodu z działalności bez dopłat. Stawka parytetowa została pokryta przez ten dochód wielokrotnie (5-11 razy: pszenica i rzepak, 3-5 razy: żyto).
- Biorąc pod uwagę wyniki wskaźnika opłacalności stwierdzono, że w całym okresie badań **uprawa pszenicy, żyta i rzepaku była opłacalna**. Najbardziej w 2014 roku – o czym zdecydowały wysokie plony roślin, a najmniej w 2016 roku, o czym w przypadku pszenicy i żyta zdecydowały najniższe ceny sprzedaży ziarna, a w przypadku rzepaku najniższy plon.



Podsumowanie (2/3)



- W latach 2013-2017 działalność „krowy mleczne” a zatem **produkcja mleka generowała dochód, a produkcja żywca wieprzowego – przynosiła na ogół straty**. Najwyższy dochód z działalności „krowy mleczne” uzyskano w 2013 roku. Złożyła się na to najwyższa wydajność mleczna krów i dość wysoka cena sprzedaży mleka. Najmniejsze straty z produkcji żywca wieprzowego poniesiono również w 2013 roku. Zdecydowała o tym najkorzystniejsza cena sprzedaży żywca.
- **Udział dopłat w dochodzie z działalności „krowy mleczne”** w zależności od roku badań **wynosił od 14 do 33%**. Największy odnotowano w 2016 roku, w którym najniższy był dochód z działalności bez dopłat, najmniejszy zaś w 2014 roku, gdy najmniejsza była kwota dopłat.
- W całym okresie badań **nakłady pracy rodziny rolnika poniesione na utrzymanie krów mlecznych zostały w pełni opłacone** już na poziomie dochodu z działalności bez dopłat. Stawka parytetowa została pokryta przez ten dochód 1,1-2,5-krotnie.



Podsumowanie (3/3)



- Biorąc pod uwagę wyniki wskaźnika opłacalności, w całym okresie badań **produkcja mleka krowiego była opłacalna, a żywca wieprzowego – na ogół nieopłacalna.**
- Największą opłacalność produkcji mleka stwierdzono w 2013 roku, a najmniejszą – w 2016 roku. W pierwszym przypadku była to głównie konsekwencja najwyższej wydajności mlecznej krów, w drugim – najniższej ceny sprzedaży mleka. Największą opłacalność produkcji żywca wieprzowego, czyli najmniejsze straty, stwierdzono w 2013 roku, gdy cena jego sprzedaży była najwyższa, najmniejszą zaś w 2015 roku, gdy cena żywca była najniższa.
- **Wśród gospodarstw produkujących żywca wieprzowego znajdowały się też jednostki, w których produkcja żywca była opłacalna.** Uzyskano w nich dodatnią wartość dochodu z działalności, a wskaźnik opłacalności wynosił powyżej 100%. W latach 2016-2017 stanowiły one około 14% ogółu gospodarstw objętych badaniami systemu AGROKOSZTY, w których gromadzono dane dotyczące żywca wieprzowego.



DZIĘKUJĘ ZA UWAGĘ



**Instytut Ekonomiki Rolnictwa i Gospodarki Żywnościowej
– Państwowy Instytut Badawczy w Warszawie**