

**KSIĄŻKA
ABSTRAKTÓW**

**BOOK
OF ABSTRACTS**



Międzynarodowa Konferencja

„Gospodarstwa industrialne versus drobnotowarowe – konkurenci czy partnerzy?”

10-12 grudnia 2018,

Hotel Windsor w Jachrance

Organizator Konferencji:

Institut Ekonomiki Rolnictwa i Gospodarki Żywnościowej –

Państwowy Instytut Badawczy

International Conference

Industrial versus small farms – competitors or partners?

10-12 December 2018,

Windsor Hotel in Jachranka, Poland

Conference organizer:

Institute of Agricultural and Food Economics –

National Research Institute

This book of abstract was prepared under the Multi-Annual Programme 2015-2019
“The Polish and the EU agricultures 2020+. Challenges, chances, threats, proposals”.

Materiał zebrała
Collection materials
Ewa Sierakowska

Skład i łamanie
Typesetting and text makeup
Krzysztof Kossakowski

Projekt okładki
Cover project
Krzysztof Kossakowski

Tłumaczone przez
Translated by
Summa Linguae S.A.

Wydruk
Print
Dział Wydawnictw IERiGŻ-PIB

Instytut Ekonomiki Rolnictwa i Gospodarki Żywnościowej
– Państwowy Instytut Badawczy
ul. Świętokrzyska 20, 00-002 Warszawa
tel.: (22) 50 54 444
faks: (22) 50 54 636
e-mail: dw@ierigz.waw.pl
<http://www.ierigz.waw.pl>

Konferencja pt. „Industrial versus small farms – competitors or partners” jest już 24. w cyklu organizowanych w ramach Programów Wieloletnich IERiGŻ-PIB. Pierwszy z programów, wdrażany w latach 2005-2009, nosił tytuł „Ekonomiczne i społeczne uwarunkowania rozwoju polskiej gospodarki żywnościowej po wstąpieniu Polski do Unii Europejskiej”. Kolejny, realizowany w latach 2011-2014, dotyczył „Konkurencyjności polskiej gospodarki żywnościowej w warunkach globalizacji i integracji europejskiej”. Obecny, trzeci program przewidziany na lata 2015-2019, zatytułowano „Rolnictwo polskie i UE 2020+. Wyzwania, szanse, zagrożenia, propozycje”.

Konferencja „Gospodarstwa industrialne versus drobnotowarowe – konkurenci czy partnerzy”, skupiająca się na osiągnięciach i doświadczeniach funkcjonowania obu tych typów gospodarstw, przyczyni się do rozwoju debaty na temat perspektyw europejskiego rolnictwa, w tym rolnictwa w Polsce. Celem konferencji jest wskazanie zalet i wad w zakresie wyzwań, jakie stoją przed sektorem rolno-spożywczym i obszarami wiejskimi w XXI wieku oraz ekonomicznych, społecznych i środowiskowych następstw tych wyzwań. Ponadto ma pomóc określić marginalne warunki współistnienia obu typów gospodarstw. Rozważania te przyczynią się również do powszechnej debaty publicznej nad regulacjami i finansowaniem WPR w przyszłości.

Współistniejące obecnie modele rolnictwa w Europie opierają się na dwóch przeciwstawnych, ale jednocześnie uzupełniających się rodzajach gospodarstw rolnych. Rolnictwo konwencjonalne, które jest typowe dla modelu rolnictwa zrównoważonego społecznie, wiąże się z tradycyjnym wzorcem prowadzenia działalności rolniczej, uwzględniającym wszystkie pozytywne i negatywne konsekwencje dla rozwoju ekonomicznego, społecznego i środowiskowego. Gospodarstwa o charakterze industrialnym odgrywają decydującą rolę w odniesieniu do produkcji zorientowanej na rynek oraz potencjału proeksportowego, a także zmian w otoczeniu społecznym obszarów wiejskich, konkurencyjności przemysłu spożywczego i stanu środowiska naturalnego. Przyjęty model rozwoju gospodarstwa, a w konsekwencji sposób jego zarządzania, wraz z rodzajem produkcji rolnej i wdrażanych technologii mają bezpośredni wpływ na poziom dochodów gospodarstwa rolnego. Również polityka rolna ma istotny wpływ na utrzymanie lub rozwój określonego modelu prowadzenia działalności rolniczej. Instrumenty obecnej WPR uwzględniają różnorodność europejskiego rolnictwa, a ich głównym zadaniem jest wspieranie działań mających na celu zapewnienie bezpieczeństwa żywnościowego i prowadzących do zrównoważonego rozwoju wszystkich obszarów wiejskich w Europie, w tym obszarów o niekorzystnych warunkach gospodarowania. Rolnictwo powinno spełniać wiele funkcji: rozwiązywać problemy mieszkańców dotyczące produktów żywnościowych (dostępność, cena, asortyment, jakość i bezpieczeństwo), chronić środowisko naturalne i jakość życia na obszarach wiejskich, stworzyć warunki do osiągnięcia zadowalającego poziomu dochodów przez rolników, co również oznacza dążenie do utrzymania konkurencyjności i wprowadzania innowacji.

Conference entitled „Industrial versus small farms – competitors or partners” is already the 24th conference in the cycle organised under the Multi-Annual Programmes of the Institute of Agricultural and Food Economics – National Research Institute. The first programme, implemented between 2005 and 2009, was entitled “Economic and social factors conditioning Polish food economy development after Poland’s EU accession”. The next programme, implemented between 2011 and 2014, concerned “Competitiveness of the Polish food economy in the conditions of globalization and European integration”. The present – third - programme scheduled for 2015-2019 has been entitled “The Polish and the EU agricultures 2020+. Challenges, chances, threats, proposals”.

The announced conference “Industrial versus small farms – competitors or partners” with the focus on the achievements and experiences of functioning of both types of farms will provide a contribution to the debate on the prospects of the European agriculture including the agriculture in Poland. The conference aims at indicating pros and cons concerning the challenges as well as economic, social and environmental consequences which are faced by the agri-food sector and rural areas in the 21st century. In addition it is expected to help specify the marginal conditions of both types of farms’ co-existing. These considerations will also make a contribution to widespread public debate over regulations and financing of the CAP in the future.

The co-existing models of agriculture in Europe today are based on the two opposite, but at the same time complementary types of agricultural holdings. The conventional agriculture that is typical of the model of socially sustainable agriculture is related to the traditional pattern of conducting agricultural activity, considering its all positive and negative consequences for economic, social and environmental development. The farms of industrial character play a decisive role in e.g. market-oriented production and pro-export potential as well as changes in social environment of rural areas, competitiveness of the food industry and the state of natural environment. The accepted model of a farm’s development and as a consequence the method of its management, together with the type of agricultural production and implemented technologies have direct influence on the level of income of the farm. Also the agricultural policy has the important influence on the maintenance or development of a particular model of conducting agricultural activity. The instruments of the current CAP take into account the diversity of European agriculture and their main task is to support actions aiming at ensuring food security and leading to sustainable development of all rural areas in Europe including less favourable ones. The agriculture ought to fulfil many functions: to solve problems of citizens concerning food products (availability, price, assortment, quality and safety), to protect natural environment and the quality of life in rural areas, to create conditions for achieving satisfactory level of incomes by farmers which also means aiming at maintaining competitiveness and the introduction of innovations.



Komitet Naukowy/ Scientific Committee

- Prof. Andrzej Kowalski (IAFE-NRI, Poland)
PhD Tomas Baležentis (LAEI, Lithuania)
Cristina Brasilli (UNIBO, Italy)
Adam Cox (University of Portsmouth, United Kingdom)
Prof. Drago Cvijanović (University of Kragujevac, Serbia)
Prof. Thomas Doucha (IAEI, Czech Republic)
Prof. Szczepan Figiel (IAFE-NRI, Poland)
Prof. Wojciech Józwiak (IAFE-NRI, Poland)
Prof. Jacek Kulawik (IAFE-NRI, Poland)
Prof. Yurii Lupenko (National Scientific Centre „Institute of Agrarian Economics, Ukraine)
PhD Rasa Melnikienė (LAEI, Lithuania)
Prof. Věra Majerová (CULS, Czech Republic)
PhD Tamás Mizik (Corvinus University of Budapest, Hungary)
Prof. Tetiana Mostenska (NUBiP, Ukraine)
Prof. Dimitre Nikolov (IAE, Bulgaria)
PhD Maire Nurmet (EMÜ, Estonia)
Prof. Gabriel Popescu (ASE, Romania)
Prof. Włodzimierz Rembisz (IAFE-NRI, Poland)
Piotr Szajner, PhD (IAFE-NRI, Poland)
Prof. Alina Sikorska (IAFE-NRI, Poland)
PhD Gianpiero Torrisi (UniCt, Italy)
Prof. Samuele Trestini (UNIPD, Italy)
PhD Monica Mihaela Tudor (IEA, Romania)
Prof. Zorica Vasiljevic (University of Belgrade)
PhD Rita Vilké (LAEI, Lithuania)
Marek Wigier, PhD (IAFE-NRI, Poland)
Prof. Józef S. Zegar (IAFE-NRI, Poland)

Komitet organizacyjny/Organising Committee

Anna Hankiewicz (IAFE-NRI, Poland)
Joanna Jaroszevska (IAFE-NRI, Poland)
Joanna Korczak (IAFE-NRI, Poland)
Krzysztof Kossakowski (IAFE-NRI, Poland)
Irena Mikiewicz (IAFE-NRI, Poland)
Małgorzata Mikołajczyk (IAFE-NRI, Poland)
Lech Parzuchowski (IAFE-NRI, Poland)
Krzysztof Rogowski (IAFE-NRI, Poland)
Ewa Sierakowska (IAFE-NRI, Poland)
Paulina Smakosz (IAFE-NRI, Poland)
Leszek Ślipski (IAFE-NRI, Poland)
Marek Wigier, PhD (IAFE-NRI, Poland)



PROGRAM KONFERENCJI

I dzień konferencji 10.12.2018 /The first day of the conference

Otwarcie konferencji • *Opening of the conference* – **Prof. Andrzej Kowalski**

Sesja I • Session I

Zmiany systemów żywnościowych w ujęciu globalnym i lokalnym • *Changes in the food systems: global and local perspective* – **Prof. Grzegorz Dybowski**

Synergie i kompromisy między unijną polityką spójności a polityką rozwoju obszarów wiejskich • *Synergies and tradeoffs between EU Cohesion Policy and rural development policies* – **PhD Adam Cox**

Procesy rozwojowe w rolnictwie – konwergencja w wymiarze globalnym • *Development processes in agriculture – convergence in the global dimension* – **PhD Cezary Klimkowski**

Czy jesteśmy gotowi na nowe wyzwania? Na przykładzie rolnictwa węgierskiego • *Are we ready for the new challenges? The case of the Hungarian agriculture* – **Prof. Tamás Mizik**

Sesja II • Session II

Wielkość ekonomiczna a efekty gospodarowania i możliwe zagrożenia gospodarstw polowych w Polsce • *Economic size versus management effects and possible threats to field farms in Poland* – **Prof. Aldona Skarżyńska**

Bariery wejścia na rynek dla młodych rolników – czy wejścia na rynek zależy od wielkości gospodarstwa? • *Entry barriers for young farmers – do they depend on the size of the holding?* – **Ing. PhD Marie Šimpachová Pechrová, Ing. PhD Ondřej Šimpach**

Spoleczno-ekonomiczne przesłanki funkcjonowania małych gospodarstw rolnych • *Socio-economic premises for the functioning of small farms* – **PhD Bożena Karwat-Woźniak, PhD Paweł Chmieliński**

Rozkład dynamiki opłacalności gospodarstw rolnych: zastosowanie na przykładzie litewskiego FADN • *Decomposing dynamics in the farm profitability: an application to Lithuanian FADN sample* – **PhD Tomas Baležentis, PhD Aistė Galnaitytė, PhD Irena Kriščiukaitienė, PhD Virginia Namiotko, PhD Lina Novickytė**

II dzień konferencji 11.12.2018/ The second day of the conference

Sesja III • Session III

Wielkość i rentowności gospodarstwa rolnego • [Farm size and viability](#) – **Prof. Maire Nurmet, PhD Katrin Lemsalu, PhD Raul Omel**

Wpływ wydajności pracy na dochody gospodarstw rolnych w Polsce • [Impact of labour productivity on farm incomes in Poland](#) – **Joanna Jaroszevska, Aleksandra Pawlowska**

Różnice w żywotności małych i dużych gospodarstw rolnych na nowo zdefiniowanych obszarach z naturalnymi ograniczeniami w Czechach • [Differences in the viability of small and large farms in redefined areas with natural constraints in the Czech Republic](#) – **Ing. CSc Marie Štolbová, Ing. PhD Tomáš Hlavsa, Ing. Jakub Kučera**

Odpowiedzialność środowiskowa rolnika za współczesny rozwój obszarów wiejskich: czy wielkość gospodarstwa ma znaczenie? • [Farmer's environmental responsibility for modern rural development: does farm size matter?](#) – **PhD Rita Vilké, PhD Živilė Gedminaitė-Raudonė**

Sesja IV • Session IV

Wielkość gospodarstw mlecznych w Serbii i jej wpływ na ich efektywność ekonomiczną • [Size of dairy farms in Serbia and its winfluence on their economic efficiency](#) – **Prof. Sanjin Ivanovic, Prof. Zorica Vasiljevic, Lana Nastic**

Chów świń w gospodarstwach industrialnych i konwencjonalnych • [Pig farming on industrial and conventional farms](#) – **PhD Danuta Zawadzka**

Klasy jako podstawa konkurencyjności małych gospodarstw • [Clusters as the basis for small farms' competitiveness](#) – **Prof. Oleksandr Opalov**

Rolnictwo społeczne – Sieć gospodarstw społecznych • [Social Farms – Social Farm Network. Financing](#) – **Prof. Drago Cvijanović, Prof. Otilija Sedlak, Prof. Željko Vojinović, Prof. Zoran Ćirić**

Sesja V • Session V

Gospodarka o cyklu zamkniętym a zrównoważenie rolnictwa i sektora żywnościowego • [Circular economy versus sustainability of agriculture and the food sector](#) – **PhD Barbara Wieliczko, Prof. Jacek Kulawik, PhD Michał Soliwoda**



Presja produkcji rolniczej na środowisko i jej determinanty • [The pressure of agricultural production on the environment and its determinants](#) – **PhD Paweł Kobus, Prof. Edward Majewski, Prof. Adam Wąs**

Gospodarstwa rolne z obszarów o szczególnie dużej cenności przyrodniczej na tle gospodarstw pozostałych • [Farms from areas of particularly high natural value at the background of other farms](#) – **PhD Marek Zieliński**

Model rolniczej intensyfikacji bezpieczeństwa bioekonomicznego małych gospodarstw i MŚP w ramach tworzenia otwartej infrastruktury innowacji na obszarach wiejskich • [The model of agricultural intensification of bioeconomic security of small farms and SMEs within the creating an open rural innovation infrastructure](#) – **PhD Vasyl D. Zalitzko**

Sesja VI • Session VI

Różnorodność regionalna w polityce spójności: zalecenia polityczne w oparciu o doświadczenia i spostrzeżenia obywateli i praktyków europejskich • [Regional diversity in Cohesion Policy: policy recommendations from experiences and perception of European citizens and practitioners](#) – **PhD Valentina Aiello, Prof. Cristina Brasili**

Czy „inteligentne” miasta poprawiają odporność obszarów wiejskich? Wstępne dowody empiryczne z miast UE • [Does city ‘smartness’ boost rural resilience? Preliminary empirical evidence from EU cities](#) – **PhD Gianpiero Torrissi**

Sposób postrzegania unijnego podejścia regionalnego przez obywateli i praktyków • [Citizens’ vs. practitioners’ perceptions on EU regional approach](#) – **PhD Monica Mihaela Tudor, PhD Violeta Florian, PhD Elisabeta Stefania Rosu**

Wpływ polityki rozwoju obszarów wiejskich na żywotności obszarów wiejskich Bułgarii • [Impact of RDP for achieving viability of rural areas in Bulgaria](#) – **Prof. Hristina Harizanova, Prof. Zornitsa Stoyanova**

III dzień konferencji 12.12.2018/ **The third day of the conference**

Sesja VII • Session VII

Rola małych przedsiębiorstw w krótkich łańcuchach dostaw żywności ze szczególnym uwzględnieniem specjalnych modeli produkcji • **Role of small businesses in Short Food Supply Chains with special regard to special production modes** – **PhD Gyarmati Gábor**

Perspektywy rozwoju krótkich łańcuchów dostaw żywności • **Development perspectives of Short Food Supply Chains (SFSC)** – **Prof. Sebastian Jarzębowski, Dipl. Ing. Katja Pietrzyk**

Rola gospodarstw domowych w zapewnieniu bezpieczeństwa żywności Ukrainy • **The role of households in providing the food safety of Ukraine** – **Prof. Tetiana Mostenska, Prof. Iryna Fedulova**

Perspektywy i wyzwania dla rozwoju drobnej przedsiębiorczości w ukraińskim rolnictwie • **Prospects and challenges for development of small business forms in agriculture of Ukraine** – **Prof. Vadym A. Tkachuk, Prof. Lesia V. Zaburanna, PhD Tetiana V. Lutska**

Nowoczesne modele biznesowe na Ukrainie: warunki i perspektywy • **The modern business models in Ukraine: conditions and prospects** – **Prof. Yurii Lupenko, PhD Yevdokiia Lupenko**

Małe gospodarstwa rolne i produkcja ekologiczna • **Small farms and organic production** – **Prof. Yuliia Zolotnytska**





INSTITUTE OF AGRICULTURAL
AND FOOD ECONOMICS
NATIONAL RESEARCH INSTITUTE



Książka abstraktów została przygotowana w ramach realizowanego Programu Wieloletniego 2015-2019 „Rolnictwo polskie i UE 2020+. Wyzwania, szanse, zagrożenia, propozycje”. W publikacji zamieszczono abstrakty oraz biogramy prelegentów zgodnie z kolejnością występowania na międzynarodowej konferencji „**Gospodarstwa industrialne versus drobnotowarowe – konkurenci czy partnerzy?**” organizowanej przez Instytut Ekonomiki Rolnictwa i Gospodarki Żywnościowej-PIB w dniach 10-12 grudnia 2018 r. w Jachrance.

This book of abstracts was prepared under the Multi-Annual Programme 2015-2019 “The Polish and the EU agricultures 2020+. Challenges, chances, threats, proposals”. The publication features abstracts and biographs of speakers – in order of appearance – at the international conference entitled “**Industrial versus small farms – competitors or partners?**” organized by the Institute of Agricultural and Food Economics – National Research Institute on 10-12 December 2018 in Jachranka in Poland.



Prof. Andrzej Kowalski

Chairman of the Conference

*Institute of Agricultural and Food Economics
– National Research Institute*

Main activities:

Employment: 2000-present: Director of Institute of Agricultural and Food Economics; 1974-present: SGPiS/SGH Central School of Planning and Statistics/Warsaw School of Economics: Assistant, Lecturer, Associate Professor, Extraordinary Professor; 1987-1992: Dean's Plenipotentiary, Vice-Director of Institute of National Economy, Warsaw School of Economics; 1991-1993: Ministry of Agriculture and Food Economics, Adviser to the Minister; 1995-2008: Institute for Agricultural and Food Economics in Warsaw – Associate Professor; 2008-present: Professor; 1999-2008: Head of Agricultural Department Warsaw School of Economics; 1999-2000 Vice Chairman of Scientific Council, Institute of Agricultural and Food Economics, 2004-2006 – Deputy Minister of Agriculture and Rural Development, 2008-present: Professor, Collegium of Business Administration, Warsaw School of Economics, Lecturer; 2013-Advisor of The Commission of Agricultural and Rural Development of the Polish Sejm. Membership: Scientific Council of Collegium of Business Administration, Warsaw School of Economics; Scientific Council of Polish Team of IIASA; Scientific Council of the Institute of Rural and Agricultural Development, Polish Academy of Sciences; Member of the Committee on Agricultural Economics, Polish Academy of Sciences; Foreign member of the Ukrainian Academy of Agrarian Sciences, received Honorary Doctorate degrees from the Agroecology Institute, the Ukrainian Academy of Agricultural Sciences and the title Honorary Professor from the Scientific Council of Institute of Agricultural Economics Bulgarian Agricultural Academy, Member of the Committee on Economic Sciences - Polish Academy of Sciences.

Main scientific interest:

Agricultural development, agricultural policy analysis on a macro scale, social policy in agriculture, financial policy in agriculture, aspects of research agricultural economics, agricultural policy, agro-business, influence of farmers' insurance system on farming, social conditions and barriers to agricultural development, cooperation with Japan, France and Canada on the transformation of Polish agriculture.

Institute of Agricultural and Food Economics – National Research Institute

20 Świętokrzyska St., 00-002 Warsaw, Poland

phone: +48 225054518

e-mail: andrzej.kowalski@ierigz.waw.pl



Prof. Grzegorz Dybowski

*Institute of Agricultural and Food Economics
– National Research Institute*

Author of presentation:

Changes in the food systems: global and local perspective

Main activities:

Just after having completed the Main School for Commerce, Grzegorz Dybowski started working for the Institute of Agricultural Economics, where he has been working up till now. He came through different positions from a young research assistant to a Deputy Director for scientific problems. His dissertation in 1988 was devoted to comparative studies on pork markets. In 2015 he obtained a post-doctoral degree analysing competition factors in the Polish poultry sector. In the years 1992-1997 he was a Director at Agricultural Forum for Central and Eastern Europe – the NGO supporting political and economic transformation in former communist countries. Grzegorz Dybowski has developed a number of international co-operations. He was involved in the process of Poland integration with the EU conducting many analyses and expert reports for national government, organizations like FAPA or Integration Committee, private institutions and self-governments. He collaborated with the Agra CEAS as well as with WPSA – the European Section for Economics and Marketing. He is an expert-advisor to the Polish National Bank and the National Centre for Support of Agriculture.

Main scientific interest:

Having been trained by the ERS USDA, Grzegorz Dybowski has specialised in commodity market analyses. His scientific interest includes also agricultural and rural policy problems regarded from the viewpoint of global and regional changes (WTO negotiations, CAP reforms, economic and human development under global development megatrends). Within the Multi-annual Research Program carried out in the IAFA-NRI Grzegorz Dybowski is responsible for a task: “Quality changes to the World economy” which is focused on the links between the economic growth and human development and on changes to World food system related to structural, agricultural and rural transformation. He is the author or co-author of over 400 publications and expert opinions.

*Institute of Agricultural and Food Economics – National Research Institute
20 Świętokrzyska St., .00-002 Warsaw, Poland
phone: + 48 22505474
e-mail: dybowski@ierigz.waw.pl*



Streszczenie: Skutkiem procesu globalizacji jest m.in. kompleksowość powiązań i zależności między krajami, gospodarkami i ludźmi w wymiarze ekonomicznym, społecznym i środowiskowym. Wyzwaniom współczesnego świata można sprostać jedynie uwzględniając jednocześnie kontekst globalny i lokalny. Dotyczy to także systemów żywnościowych i rolnictwa. Możliwości przyszłego rozwoju warunkowane są bowiem zarówno przez czynniki egzogeniczne – globalne, jak i endogeniczne – lokalne. Rolnictwo industrialne przyczyniło się do znacznego wzrostu podaży żywności, ale również spowodowało nasilanie się negatywnych efektów zewnętrznych i tzw. kieratu technologicznego. Skutkowało też marginalizacją lokalnych rolników. Rolnictwo alternatywne może zapewnić rozwój bardziej zrównoważony społecznie i środowiskowo, ale ciągle jeszcze przegrywa z bieżącymi korzyściami ekonomicznymi. Internalizacja kosztów zewnętrznych oraz uwzględnienie interesów przyszłych pokoleń zmienia kryteria oceny jakościowych przemian systemów żywnościowych.

Słowa kluczowe: system żywnościowy, globalizacja, rolnictwo alternatywne, internalizacja kosztów zewnętrznych

Abstract: The result of the globalisation process is, inter alia, the comprehensiveness of links and relationships among countries, economies and people in economic, social and environmental terms. The challenges of the modern world can only be addressed by taking into account both global and local contexts. This also applies to food systems and agriculture. The opportunities for the future development are determined by both exogenous – global and endogenous – local factors. Industrial agriculture has contributed to a significant increase in the supply of food, but has resulted in the intensification of negative externalities and the so-called technological treadmill. It also resulted in the marginalisation of local farmers. Alternative agriculture can provide the more socially and environmentally sustainable development, but still loses to current economic benefits. The internalisation of external costs, and taking into account the interests of future generations changes the criteria for assessing the qualitative transformation of food systems.

Keywords: food system, globalisation, alternative agriculture, internalisation of external costs



Adam Cox, PhD

University of Portsmouth

Author of presentation:

Synergies and tradeoffs between EU Cohesion Policy and rural development policies

Main activities:

I am a Principal Lecturer in Economics and Finance, Director of Undergraduate economics courses, and Innovation Services lead for Portsmouth Business School.

Main scientific interest:

My main strands of research are: Regional economics; environmental policy; economics of professional sports; corruption and malpractice. These areas of research are applications of economic theory and empirical tools to solve real world problems.

University of Portsmouth, United Kingdom

University House, Winston Churchill Ave, Portsmouth PO1 2UP

e-mail: adam.cox@port.ac.uk



Streszczenie: Celem niniejszego raportu będzie analiza interakcji pomiędzy polityką spójności a politykami wiejskimi Unii Europejskiej. W badaniu rozpoznane zostanie, czy i w jakim stopniu (i) powstaje synergia między dwoma różnymi politykami (zbiorami polityk) w zakresie zarówno (ii) efektów, jak i (iii) czynników determinujących podział funduszy i późniejsze rzeczywiste wydatki w okresie programowania 2007-2013. Wyniki badań identyfikują instrumenty polityki spójności i polityki wiejskiej, które z powodzeniem funkcjonują w połączeniu oraz interwencje wywołujące niekorzystne skutki na określonym terenie. Wskazana kategoryzacja instrumentów polityki może pomóc w ukształtowaniu przyszłych strategii finansowania.

Słowa kluczowe: unijna polityka spójności, polityki rozwoju obszarów wiejskich, przyszła strategia finansowania

Abstract: This report will analyse the interaction between regional cohesion policy and rural policies of the EU. The analysis will explore if and to what extent (i) a synergy arises between the two different (set of) policies in terms of both (ii) the effects and (iii) the determinants of the allocation of funds and subsequent actual expenditure in the 2007-2013 programming period. The results identify the funding categories of cohesion and rural policies that work successfully in tandem and those that, when mixed in the same location, have a detrimental impact. This identification will help to shape the future strategy of funding.

Keywords: EU Cohesion Policy, rural development policies, future strategy of funding



Cezary Klimkowski, PhD

*Institute of Agricultural and Food Economics
– National Research Institute*

Author of presentation:

***Development processes in agriculture – convergence
in the global dimension***

Main activities:

- Analysis of factors influencing volatility of agricultural commodities prices,
- Risk management in agriculture,
- Exchange rate economics.

Main scientific interest:

- Agricultural producers' income volatility,
- Exchange rates impact on agricultural prices,
- Insurance in agriculture.

*Institute of Agricultural and Food Economics – National Research Institute
20 Świętokrzyska St., 00-002 Warsaw, Poland
phone: +48 225054609
e-mail: cezary.klimkowski@ierigz.waw.pl*



Streszczenie: Wraz z intensyfikacją procesów globalizacyjnych oczekiwać należy coraz silniejszej unifikacji schematów rozwojowych sektorów rolnictwa w skali globalnej. Celem badań, których wyniki przedstawiono w referacie, jest odpowiedź na pytanie, czy istotnie w ostatnich dekadach dochodziło do konwergencji procesów rozwojowych w rolnictwie na świecie. Wykorzystując dane roczne z lat 1992-2016 dla dużej grupy państw, służące do budowy różnych mierników rozwoju rolnictwa, dokonano analizy stopnia występowania procesów konwergencji w skali globalnej i na poziomie regionów.

Wyniki badań wskazują, że w przypadku miar efektywności technicznej rolnictwa (plony, mleczność krów itp.) dochodzi do istotnej statystycznie konwergencji procesów rozwojowych rolnictwa. Dotyczy to zarówno konwergencji w skali globalnej, jak i poszczególnych regionów świata, aczkolwiek tempo tej konwergencji nie jest jednolite. Podobne wyniki odnoszą się do miary, której bazą jest udział zatrudnionych w rolnictwie. Jednak w przypadku identyfikowania rozwoju rolnictwa z wartością dodaną brutto wytworzoną na pełnozatrudnionego w rolnictwie mamy do czynienia z silną dywergencją procesów rozwojowych. W referacie omówiono przyczyny takiego stanu rzeczy, a także wskazano zależności pomiędzy krajami, w których procesy konwergencji następują wyraźnie szybciej bądź wyraźnie wolniej od średniej dla danego regionu.

Słowa kluczowe: procesy konwergencji, zatrudnienie w rolnictwie, efektywność techniczna rolnictwa, rozwój rolnictwa

Abstract: With the intensification of the globalisation processes, we should expect the increasing unification of the agricultural sector's development schemes on a global scale. The objective of the studies, whose results are outlined in the paper, is to answer the question whether in recent decades there has been a convergence of development processes in global agriculture. Using the annual data from 1992-2016 developed for a large group of countries and used for building various indicators of agricultural development, the degree of the occurrence of convergence processes at the global and regional level has been analysed.

The results of the studies show that for indicators of technical efficiency of agriculture (yields, milk yield of cows, etc.), we can observe a statistically significant convergence of agricultural development processes. This applies both to convergence on a global scale and in individual regions of the world, although the pace of this convergence is not uniform. Similar results relate to the indicator whose base is the share of agricultural workers. However, in the case of identifying the agricultural development with gross value added per full-time agricultural workers, we are dealing with a strong divergence of development processes. The paper discussed the reasons for this situation and also indicated the relationships among countries where convergence processes are clearly faster or clearly slower than the average for the given region.

Keywords: convergence processes, employment in agriculture, technical efficiency of agriculture, agricultural development



Prof. Tamás Mizik

Corvinus University of Budapest

Author of presentation:

***Are we ready for the new challenges?
The case of the Hungarian agriculture***

Main activities:

Teaching: EU CAP, Agricultural economics, Property management, Agrobusiness management, International agricultural trade and development, Rural development

Research: Agricultural policies, Profitability and competitiveness, Biofuels, GMO, International trade
Publications (5 most relevant):

Gorton, M., Davidova, S., Iraizoz, B., Kovács, B., Mizik, T., Ratering, T. [2003]: An Analysis of the Performance of Commercially Oriented Farms in Hungary. *Post-Communist Economies*, vol. 15, no. 3, September, pp. 406-416.

Mizik, Tamás [2010]: The Diversity of the Agriculture in the Selected Former Soviet and Western Balkan Countries. *Policy Studies on Rural Transition No. 2010-2*, FAO Regional Office for Europe and Central Asia, Budapest, Hungary

Mizik, Tamás [2012]: The state and opportunities of Western Balkans' agriculture. The expected EU accession and the agriculture. LAP Lambert Academic Publishing, Saarbrücken, Germany, pp. 72

Mizik, Tamás [2016]: Land Policy and Farm Structure: Challenges and Opportunities for Agriculture in the Western Balkan. *Society and Economy*, Vol. 38., No. 2., pp. 157-170.

Torok, A., Mizik, T., Jambor, A. [2018]: The Competitiveness of Global Coffee Trade. *International Journal of Economics and Financial Issues*, Vol. 8., No. 5., pp. 1-6.

Main scientific interest:

Agricultural policies: aims and impact on the agricultural sector with special attention on the EU's Common agricultural Policy and Western Balkan countries

Profitability and competitiveness: financial situation of the agricultural production units – methodology and performance from theoretical and practical point of view based on micro and macro level data

Biofuels: opportunities in biofuels production, economic aspects of biofuels

GMO: opportunities in GMO production, economic aspects of GMO

International trade: international trade analysis on country and commodity level

Corvinus University of Budapest

Hungary, 1093 Budapest, Fővám tér 8.

phone: +36 14825368

e-mail: tamas.mizik@uni-corvinus.hu



Streszczenie: Na Węgrzech rolnictwo nadal odgrywa istotną rolę. Za poprzedniego ustroju sektor zmuszono do przejścia na socjalistyczny model rolnictwa. Po zakończeniu transformacji powstał dualny system produkcji: z jednej strony mała liczba dużych, profesjonalnych gospodarstw rolnych, a z drugiej – duża liczba drobnych producentów.

Wciąż zmieniający się świat wymaga również elastyczności ze strony sektora rolnego. W szczególności producenci rolni muszą stawić czoła wyzwaniom gospodarczym i środowiskowym. Biorąc pod uwagę znaczną zależność od wsparcia wspólnej polityki rolnej, producenci rolni powinni mieć świadomość wszelkich zmian tej polityki. W przypadku gospodarstw przemysłowych zależy od tego opłacalność produkcji, z kolei dla drobnych producentów jest to kwestia przetrwania.

Słowa kluczowe: produkcja rolna, struktura gospodarstw, WPR

Abstract: Agriculture still plays an important role in Hungary. During the former regime, the sector was forced to change to socialist type of agriculture. After the transition, it resulted in a dual production system: small number of large, professional farms are on the one side and large number of small individual producers are on the other side.

The continuously changing world requires flexibility from the agricultural sector as well. Most notably producers need to face with economic and environmental challenges. Taking into account the great dependency on the agricultural supports of the Common Agricultural Policy, agricultural producers need to be aware of any information regarding its changes. It is mostly a profitability issue for industrial farms, but a survival one for small producers.

Keywords: agricultural production, farm structure, CAP



Prof. Aldona Skarżyńska

*Institute of Agricultural and Food Economics
– National Research Institute*

Author of presentation:

Economic size versus management effects and possible threats to field farms in Poland

Main activities:

For more than 20 years employed in the Institute of Agricultural and Food Economics – National Research Institute, currently as an Associate Professor in the Agricultural Accountancy Department. Head of Unit “Data collection and accounts of results for the selected agricultural products” and research topic realize under the statutory activity of the Institute – “Unit costs of the selected agricultural products”. Additionally head of the research tasks of the Multi-Annual Programme executed by the Institute in the last years, and at present head of the research task “Analysis of changes in profitability of selected agricultural products”, under the research subject “The Polish and the EU agricultures 2020+. Challenges, chances, threats, proposals”. Editor, author and co-author many scientific papers in the field of management accounting.

Main scientific interest:

- Agricultural economics and agricultural accountancy,
- Economic analysis of the agricultural products results and agricultural farms,
- Simulation analyses concerning the changes of costs production and profitability of agricultural products,
- Improvement of the methodology of cost accounting in the agricultural farms.

Institute of Agricultural and Food Economics– National Research Institute

20 Świętokrzyska St., 00-002 Warsaw, Poland

phone: +48 225054603

e-mail: aldona.skarzynska@ierigz.waw.pl



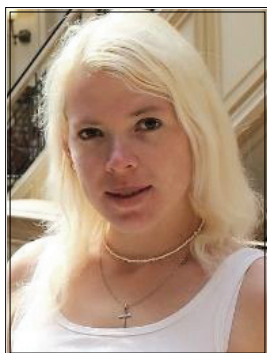
Streszczenie: Celem badań była ocena wyników ekonomicznych, efektywności produkcji oraz uzależnienia od dopłat gospodarstw specjalizujących się w uprawach polowych sklasyfikowanych według klas wielkości ekonomicznej. Do analizy wykorzystano dane FADN EU z 2010 i 2015 roku. Miarą oceny sytuacji ekonomicznej był dochód z gospodarstwa. Ocenę efektywności produkcji przeprowadzono na poziomie produkcyjno-technicznym, zbadano dochodowość nakładów środków obrotowych, kosztochłonność i sprawność ekonomiczną produkcji. Analizie poddano także zadłużenie gospodarstw. Najkorzystniejsze wyniki uzyskano w gospodarstwach z trzeciej i czwartej klasy wielkości ekonomicznej. Natomiast w gospodarstwach najsilniejszych ekonomicznie, tj. z klasy szóstej, koszty przewyższały wartość produkcji i w rezultacie dochód bez dopłat był wartością ujemną. W 2010 roku stratę w pełni pokryły dopłaty, a w 2015 roku tylko częściowo. Bez wsparcia dopłat funkcjonowanie tych gospodarstw byłoby niemożliwe. Zagrożeniem dla gospodarstw najsilniejszych ekonomicznie może być ograniczenie lub brak dzierżawy oraz redukcja dopłat. Poprawy sytuacji tych gospodarstw należy poszukiwać przede wszystkim w poprawie efektywności gospodarowania.

Słowa kluczowe: wielkość ekonomiczna, sytuacja ekonomiczna, efekty gospodarowania, dopłaty

Abstract: The object of the study was to assess the economic performance, production efficiency and dependence on subsidies in the case of farms specialising in field crops classified by economic size classes. The EU FADN data from 2010 and 2015 was used for the purposes of the analysis. The measure of assessment of the economic situation was farm income. The production efficiency assessment was carried out at the production and technical level, the profitability of inputs, the cost-intensity and economic efficiency of the production were explored. The farm debt was also analysed.

The most favourable results were obtained in farms from the third and fourth class of economic size. On the other hand, in the economically strongest farms, i.e. those from the sixth class, the costs exceeded the production value, consequently, income without subsidies was negative. In 2010, the loss was fully covered by subsidies while in 2015 it was covered only partially. The functioning of these farms would be impossible without subsidies. A threat to the economically strongest farms may be a restriction or the lack of lease and reduction in subsidies. The situation of these farms can be improved primarily by enhancing the efficiency of management.

Keywords: economic size, economic situation, management effects, subsidies



Marie Šimpachová Pechrová, PhD

Institute of Agricultural Economics and Information

Co-author of presentation:

***Entry barriers for young farmers –
do they depend on the size of the holding?***

Main activities:

Modelling of the impacts of agricultural policy, analysing the policy for generation renewal, Rural development programme evaluation, solving thematic and research tasks for the Ministry of Agriculture of the Czech Republic.

Main scientific interest:

Agricultural economics, econometric models, panel data models, efficiency analysis, subsidies analysis, economic-mathematical modelling, rural development.

*Institute of Agricultural Economics and Information,
Department of modelling of the impacts of agricultural policy
Mánesova 1453/75, 120 00 Prague 2, Czech Republic
phone: +420 222000232, +420 720238268
e-mail: simpachova.marie@uzei.cz*





Ondřej Šimpach, PhD

Institute of Agricultural Economics and Information

Co-author of presentation:

***Entry barriers for young farmers –
do they depend on the size of the holding?***

Main activities:

Preparation of the Report about the State of the Agriculture in the Czech Republic for Year, preparation of policy on generation renewal, communication with stakeholders, analysis and surveys.

Main scientific interest:

Time series econometrics, statistics, demography, generation renewal, cluster analysis.

Institute of Agricultural Economics and Information

Independent department of operational analysis and international cooperation

Mánesova 1453/75, 120 00 Prague 2, Czech Republic

phone: +420 222000369, +420 737 665461

e-mail: simpach.ondrej@uzei.cz

Streszczenie: Starzenie się rolników i problemy związane ze zmianami generacyjnymi w rolnictwie zaznaczają się w całej Unii Europejskiej. Rozpoczynając działalność w sektorze, młodzi rolnicy muszą przezwyciężyć pewne bariery. Przede wszystkim muszą zmierzyć się z problemem braku gruntów rolnych i środków finansowych na inwestycje oraz niedostatecznego doświadczenia związanego z rolnictwem i procedurami administracyjnymi. Sytuacja jest dla nich łatwiejsza, jeśli dziedziczą lub przejmują gospodarstwa od osób spokrewnionych lub od innych rolników. W przypadku uruchomienia działalności od początku bariery są dla nich znacznie większe. Dlatego uzasadnione jest wychodzenie od aktywności na niewielką skalę i stopniowe rozwijanie gospodarstwa rolnego.

Celem niniejszego artykułu jest ocena, czy bariery wejścia na rynek dla młodych rolników zależą od wielkości gospodarstwa oraz od sposobu, w jaki młodzi rolnicy rozpoczęli działalność. W opracowaniu wykorzystano dane pierwotne, które zgromadzono w wyniku badania przeprowadzonego w internecie w czerwcu 2018 na zbiorowości 510 respondentów. Młodzi rolnicy ocenili trudności, które muszą pokonać przy zakładaniu gospodarstwa rolnego, w skali od 1 (poważna bariera) do 5 (brak bariery) i 0 (nie dotyczy). Przedmiotem oceny były następujące bariery: planowanie strategiczne, pozyskiwanie finansowania na rozpoczęcie/rozwój działalności, zakup/dzierżawa gruntów rolnych, zakup zwierząt gospodarskich, zakup/dzierżawa nieruchomości, zakup/dzierżawa innych środków trwałych, pozyskiwanie pracowników wykwalifikowanych/niewykwalifikowanych, gwarancja sprzedaży, obciążenie administracyjne oraz pozyskiwanie wiedzy i doświadczenia. Średnia wielkość gospodarstwa wynosiła 42,4 ha, minimum to 0 (tylko produkcja zwierzęca), a maksimum 1000. Rolników podzielono na trzy kategorie w zależności od wielkości gospodarstwa (od 0 do 5 ha – małe, od 5 ha do 50 ha – średnie i powyżej 50 ha – duże). Obliczono średnią ocenę dla każdej kategorii gospodarstw i bariery. Wyniki przedstawiono w tabeli krzyżowej i sprawdzano, czy istnieją statystycznie istotne różnice między ocenami w poszczególnych kategoriach.

Największą barierę stanowiło obciążenie administracyjne i zakup gruntów rolnych. Z drugiej strony młodzi rolnicy nie upatrywali problemów w planowaniu strategicznym oraz zakupie zwierząt gospodarskich. Prawie wszystkie rodzaje istotne statystycznie bariery były uzależnione od wielkości gospodarstwa. Wydaje się, że w przypadku małych gospodarstw trudniej jest rozpocząć własną działalność. Niemniej zakup gruntów rolnych i pozyskiwanie wiedzy i doświadczenia jest jednakowo trudne dla wszystkich kategorii gospodarstw.

Słowa kluczowe: młody rolnik, UE, zakup gruntów rolnych, zakup zwierząt gospodarskich



Abstract: Ageing of the farmers and generation renewal problems in agriculture are actual for the whole European Union. Young farmers have to overcome certain barriers when entering the sector. They have to mainly overcome a problem with lack of disposable land, lack of finances for investments, not enough experience with farming and with administrative procedures. The situation is easier for them if they inherit or overtake the farm after the relatives or other farmers. When they start from the beginning, the barriers are much higher for them. It is therefore logical, that in this case, they start with rather small business and develop their agricultural holding during time, gradually. The aim of the contribution is to assess whether the entry barriers of young farmers depend on the size of the holding and also on the way, how the young farmers started the business. We use primary data that were obtained by electronic survey in June 2018 with 510 respondents. Young farmers assessed the difficulties which they have to overcome when starting-up the farm on a scale from 1 (this was certainly a barrier) to 5 (it was not a barrier) and 0 (it is not my case). Assessed barriers were: strategic planning, obtaining finances for start-up / development of business, purchase / lease of agricultural land, purchase of livestock, purchase / lease of properties, purchase / lease of other fixed assets, obtaining qualified / non-qualified workers, ensuring sales, administrative burden obtaining knowledge and experience. Average size of the farm was 42.4 ha, minimum was 0 (only livestock production) and maximum 1000. The farmers were divided to three categories according to the size (from 0 to 5 ha – small, over 5 ha to 50 ha – medium and over 50 ha – large). The average mark for each category and barrier was calculated. It was tested in contingency table whether there are statistically significant differences between the mark in each category.

The highest barrier was administrative burden and purchase of agricultural land. On the other hand, young farmers did not perceive as big problem strategic planning and purchase of livestock. Almost all type of barriers statistically significantly depends on the size of the farm. It seems that for small farms it is more difficult to start-up their businesses. On the other hand, purchase of agricultural land and obtaining knowledge and experience is difficult for all size categories the same

Keywords: young farmer, EU, purchase of agricultural land, purchase of livestock



Bożena Karwat-Woźniak, PhD

*Institute of Agricultural and Food Economics
– National Research Institute*

Co-author of presentation:

Socio-economic premises for the functioning of small farms

Main activities:

Assistant Professor at the Department of Social and Regional Policy at the Institute of Agricultural and Food Economy – National Research Institute. Her scientific work has focused on the changes taking place in the social and economic structures of rural areas and agriculture, mainly economic and social conditions for the development of family farms.

Main scientific interest:

Processes of transformation in the economic situation of individual farms under the conditions of growing market competition. Development trends in agriculture, including the role of the CAP in strengthening and slowing down these development processes. The subject of research covers also changes in rural resources and the level of their use and, above all, the situation of the rural population, including the agricultural population on the non-agricultural labour market.

*Institute of Agricultural and Food Economics – National Research Institute
20 Świętokrzyska St., 00-002 Warsaw, Poland
phone +48 225054647
e-mail: bozena.karwat-wozniak@ierigz.waw.pl*





Paweł Chmieliński, PhD

*Institute of Agricultural and Food Economics
– National Research Institute*

Co-author of presentation:

Socio-economic premises for the functioning of small farms

Main activities:

Assistant professor at the Department of Social and Regional Policy.
Secretary of the IAFE-NRI Scientific Board. Coordinator of the European Rural Development Network (ERDN, www.erdn.eu). Team leader in Horizon 2020 project PERCEIVE (www.perceiveproject.eu). Member of the SCAR SWG Food Systems.

Main scientific interest:

Non-farm rural economy, policy analysis, farm diversification, entrepreneurship, labour market, local development (governance, LEADER approach, social capital).

*Institute of Agricultural and Food Economics – National Research Institute
20 Świętokrzyska St., 00-002 Warsaw, Poland
phone: +48 225054774
e-mail: pawel.chmielinski@ierigz.waw.pl
www.linkedin.com/in/PChmielinski/*

Streszczenie: Podstawą europejskiego modelu rolnictwa są gospodarstwa rodzinne przekazywane z pokolenia na pokolenie. Niezależnie od nasilenia procesów wyrażających się wzrostem wielkości gospodarstw i spadkiem ich ogólnej liczby nadal w strukturze agrarnej znaczną część stanowią i będą stanowić małe obszarowo podmioty, zwłaszcza w nowych krajach Wspólnoty. Kwestie związane z sytuacją małych gospodarstw, ich rola w kształtowaniu przeobrażeń w rolnictwie i społeczno-ekonomicznych problemach rozwoju obszarów wiejskich niezmiennie odgrywają bardzo znaczącą rolę. Dotyczy to również Polski, ponieważ małe gospodarstwa rolne stanowią dominującą i trwałą cechę krajowego rolnictwa. Problemy, jakie należy rozwiązać w odniesieniu do polskich małych gospodarstw, są jednak znacząco odmienne niż w przypadku krajów wysoko rozwiniętych. Ze względu na brak jednolitej definicji małego gospodarstwa w pracy jako kryterium delimitacji przyjęto obszar (do 5 ha UR), wielkość ekonomiczną (SO – do 4 tys. euro) i ukierunkowanie produkcyjne (produkujące przede wszystkim na cele własnej konsumpcji). W przygotowanej analizie określono znaczenie małych gospodarstw rolnych z perspektywy ekonomicznej, społecznej i środowiskowej oraz wyodrębniono grupę podmiotów, które mają szanse na rozwój lub trwałą egzystencję. Z przeprowadzonych badań wynika, że większość małych gospodarstw jest ekonomicznie nieefektywna i ma bardzo ograniczone możliwości rozwoju. Jednocześnie ich obecność w wiejskich strukturach z punktu widzenia społecznego, środowiskowo-krajobrazowego oraz lokalnego rozwoju odgrywa ważną rolę. Dotyczy to zwłaszcza działalności w zakresie tworzenia:

- Zaplecza w zaopatrzeniu we własne artykuły żywnościowe, na ogół produkowane zgodnie z tradycyjnymi metodami produkcji, przy czym nadwyżki tych produktów są sprzedawane na rynku lokalnym. Tradycyjne metody produkcji wpływają na lepszą ich jakość.
- Miejsca aktywności zawodowej dla osób niemogących znaleźć zatrudnienia poza rolnictwem, w tym zwłaszcza kobiet i osób starszych.
- Możliwości wykorzystania marginalnej siły roboczej.
- Sposobności prowadzenia nierolniczej działalności gospodarczej w oparciu o posiadany majątek.
- Zwiększenia szansy na stabilizację poziomu życia w warunkach trudnego rynku pracy dla ludności wiejskiej.
- Przyjaznego miejsca życia, zapobiegającego nadmiernej migracji z obszarów wiejskich.

Te kwestie w połączeniu z dbałością o środowisko, kultywowaniem rodzimych tradycji i zwyczajów wiejskich, utrzymanie bioróżnorodności i turystyki na terenach wiejskich powodują, że małe gospodarstwa rodzinne stanowią ważny element w zapewnieniu warunków do zrównoważonego rozwoju obszarów wiejskich.

Słowa kluczowe: gospodarstwa rodzinne, struktura agrarna, samozaopatrzenie, aktywność zawodowa, małe gospodarstwa, rynek pracy, obszary wiejskie, Polska



Abstract: A basis for the European agricultural model are family farms passed down from generation to generation. Regardless of the intensity of processes manifesting themselves in the increased size of farms and decreased overall number of farms, a large part of the agrarian structure are and will be small entities, especially in the new countries of the Community. Issues related to the situation of small farms, their role in shaping agricultural transformations and socio-economic problems of rural development invariably play a very important role. This applies also to Poland because small farms are a dominant and permanent feature of national agriculture. However, the issues to be addressed with regard to Polish small farms are significantly different than those in highly developed countries. Given the lack of a uniform definition of a small farm, the paper, as a delimitation criterion, adopts the area (up to 5 ha), economic size (SO – up to EUR 4,000) and production orientation (producing mainly for own consumption purposes). The analysis established the importance of small farms in economic, social and environmental terms and identified a group of entities who have a chance for development or sustained existence. The studies show that most small farms are economically inefficient and have very limited development opportunities. At the same time, their presence in rural structures, in terms of the social, environmental-landscape and local development, plays an important role. This applies in particular to the activities with regard to creating:

- Facilities to supply own food products, usually produced according to the rules of traditional production methods, whereby surpluses of these products are sold in the local market. Their better quality is determined, inter alia, by the fact that traditional production methods are used.
- Places of professional activity for persons who are not able to find employment outside agriculture, especially women and the elderly.
- The possibility of using marginal labour force.
- The opportunity to pursue non-agricultural activity based on the assets held.
- Increasing the chance of stabilising the standard of living in the conditions of the difficult labour market for the rural population.
- A friendly place to live that prevents over-migration from rural areas.

These issues, in combination with environmental care, nurturing of native traditions and rural customs and maintenance of biodiversity and tourism in rural areas, make small family farms an important element in providing the conditions for the sustainable development of rural areas.

Keywords: family farms, agrarian structure, self-supply, professional activity, small farms, labour market, rural areas, Poland



Tomas Baležentis, PhD

Lithuanian Institute of Agrarian Economics

Co-author of presentation:

***Decomposing dynamics in the farm profitability:
an application to Lithuanian FADN sample***

Main activities:

Tomas Balezentis is a Principal Research Fellow at Lithuanian Institute of Agrarian Economics and a Professor at Vilnius University. Dr Balezentis has published over 90 peer-reviewed papers in such outlets as Agricultural Economics, Journal of Agricultural Economics, European Journal of Operational Research, Applied Energy, Journal of Cleaner Production, and Journal of Productivity Analysis. He serves on the editorial boards of several journals.

Main scientific interest:

Multi-criteria decision making, efficiency analysis, agricultural economics, energy economics

Lithuanian Institute of Agrarian Economics

Kudirkos 18-2, LT-03105 Vilnius, Lithuania

phone: +370 52621078

e-mail: tomas@laei.lt





Prof. Irena Kriščiukaitienė

Lithuanian Institute of Agrarian Economics

Co-author of presentation:

***Decomposing dynamics in the farm profitability:
an application to Lithuanian FADN sample***

Main activities:

Principal Research Fellow, Head of Division of Farm and Enterprise Economics.

Main scientific interest:

Agricultural economics.

*Lithuanian Institute of Agrarian Economics
Kudirkos 18-2, LT-03105 Vilnius, Lithuania
phone: +370 52622459
e-mail: irena@laei.lt*



Virginia Namiotko, PhD

Lithuanian Institute of Agrarian Economics

Co-author of presentation:

***Decomposing dynamics in the farm profitability:
an application to Lithuanian FADN sample***

Main activities:

Researcher at the Lithuanian Institute of Agrarian Economics.

Main scientific interest:

Agricultural policy, economic behaviour of agricultural producers, sustainability of agriculture.

Lithuanian Institute of Agrarian Economics

Address: V. Kudirkos st. 18-2, 03105 Vilnius

phone: +370 52613852

e-mail: virginia@laei.lt



Streszczenie: Zmiany w strukturze gospodarstw rolnych obserwowane są zarówno na Litwie, jak i w innych krajach Europy Środkowej i Wschodniej. Są w znacznym stopniu napędzane przez malejącą opłacalność małych gospodarstw. W niniejszym artykule przeanalizowano zmiany opłacalności różnych grup litewskich gospodarstw rodzinnych. Wielkość gospodarstwa mierzono zarówno pod względem obszaru użytków rolnych, jak i standardowej produkcji (jednostki wielkości gospodarczej). Okres objęty analizą stanowiły lata 2005-2016. Dla realizacji celów badania wykorzystano model analizy rozkładu indeksów oraz wartości Shapleya. Zaproponowany schemat zapewnia pełną dekompozycję w zakresie innych istotnych charakterystyk. Dekompozycję zmian opłacalności przeprowadzono w oparciu o analizę DuPonta..

Słowa kluczowe: opłacalność gospodarstw, Litewski FADN, małe gospodarstwo, gospodarstwo rodzinne, analiza DuPonta

Abstract: The changes in farm structure have been observed in Lithuania as well as in other Central and Eastern European countries. These changes, to a high extent, have been driven by decreasing profitability of the small farms. In this paper, we look into the changes in the profitability of Lithuanian family farms across different farm size groups. Farm size is measured in terms of both utilized agricultural land area and Standard Output (Economic Size Units). The period covered is 2005-2016. The index decomposition analysis model and Shapley value are adapted for the analysis. The proposed framework ensures complete decomposition among other desirable properties. The decomposition of the changes in profitability was carried out following the DuPont identity.

Keywords: farm profitability, Lithuanian FADN, small farm, family farm, DuPont identity



Prof. Maire Nurmet

Estonian University of Life Sciences

Co-author of presentation:

Farm size and viability

Main activities:

Maire Nurmet is an associated professor at Institute of Economics and Social Sciences, Estonian University of Life Sciences and lecturer at University of Tartu.

Main scientific interest:

She has worked in the field of agricultural finance and risk management, being involved in several national and international research projects related to risk management in agriculture and the future of the EU Common Agricultural Policy. She has carried out research in fields of financial management and planning, agricultural risk management and insurance. She is an author of 50+ scientific publications including articles, books, book chapters and congress papers.

Institute of Economics and Social Sciences

Estonian University of Life Sciences

Address: F. R. Kreutzwald str.1 Tartu 51014, Tartu, Estonia

phone: +372 7313825

e-mail: maire.nurmet@emu.ee





Raul Omel, PhD

Estonian University of Life Sciences

Co-author of presentation:

Farm size and viability

Main activities:

I am employed by the Estonian University of Life Sciences as a lecturer of economics. At present I teach micro- and macroeconomics and economics of development.

Main scientific interest:

My research fields are mainly connected with competitiveness issues of agriculture. I have been involved in several research projects where competitiveness of agriculture has been estimated.

Currently I am working on several subfields of competitiveness analysis:

- Productivity growth, efficiency change and technological progress. An analysis on total factor productivity in Estonian agriculture and competitiveness of Estonian agricultural producers in conditions of the Common Agricultural Policy of the European Union.
- Evolutionary economics approach and the idea of path dependency in dairy value chain, making use of trade data of three Baltic countries.
- Gravity model of trade. Example of EU dairy exports.

*Estonian University of Life Sciences
Institute of Economy and Social Sciences
Kreutzwaldi 1a, Tartu 51014, Estonia
phone: +372 5035473
e-mail: raul.omel@emu.ee*

Streszczenie: Małe gospodarstwa rolne podlegają szerokiemu zakresowi determinant wpływających na ich żywotność. Są to w szczególności czynniki gospodarcze, polityczne i regulacyjne, ale także wewnętrzne przyczyny zmian w gospodarstwach. Liczba małych gospodarstw zmniejszyła się znacznie w porównaniu do dużych.

Głównym celem artykułu jest analiza sytuacji ekonomicznej małych gospodarstw i określenie czynników przyczyniających się do udanego funkcjonowania tych podmiotów.

W opracowaniu wykorzystano dane z estońskiego urzędu statystycznego w celu przeanalizowania żywotności małych gospodarstw specjalizujących się w produkcji roślinnej i zwierzęcej. Prezentowana analiza bazuje na danych z 2398 gospodarstw rolnych pochodzących z 2016 roku (najnowsze dostępne dane).

Przedstawiono kompleksową analizę wskaźników dotyczących gospodarstw specjalizujących się w produkcji roślinnej i zwierzęcej. Żywotność małych gospodarstw szacowana jest za pomocą wskaźników finansowych, jak również na podstawie analiz cyklu biznesowego i przepływów finansowych, a także płynności finansowej.

Przedstawione wnioski umożliwiają określenie przyszłości małych gospodarstw rolnych. Rozważano sposoby, jakie drobni rolnicy mogą wykorzystać w celu poprawy wyników ekonomicznych oraz określono możliwości dostosowania polityki w celu zwiększenia żywotności małych gospodarstw rolnych.

Słowa kluczowe: wielkość i rentowność gospodarstw, czynniki regulacyjne, rentowność małych gospodarstw, małe gospodarstwo, duże gospodarstwa

Abstract: Small farms are subject to a wide range of influences on their viability including economic, policy and regulatory drivers as well as internal farm household drivers of change. Small farms have experienced a decline in numbers compared to large farms. The main task of the paper is to examine the underlying economic circumstances of small farms and explore the factors that are associated with successful small farm businesses.

The data from Estonian Statistical Office was used in order to analyze the economic viability of small companies of crop and livestock production. The analysis is based on data from 2398 farms from 2016 (the most recently available data).

In this work, a comprehensive analysis of financial indicators of crop and livestock production companies is provided. Small farm viability is estimated by financial ratios as well as business cycle and cash cycle, and the business solvency of crop and livestock production farms.

The future implications of the study enable to explore the future for small farms with an objective to consider ways in which small farmers might improve performance and viability and to identify possibilities in which policies might be adjusted to increase the viability of small farming.

Keywords: farm size and viability, regulatory drivers, small farm viability, small farm, large farms





Joanna Jaroszevska

*Institute of Agricultural and Food Economics
– National Research Institute*

Co-author of presentation:

Impact of labour productivity on farm incomes in Poland

Main activities:

Researcher at the General Economics Department, IAFE-NRI. From 2009 year preparation of Economic Accounts for Agriculture (EAA).

Main scientific interest:

Agricultural policy analysis on a macro and micro scale, labour productivity in agriculture, environmental resources.

Institute of Agricultural and Food Economics – National Research Institute

20 Świętokrzyska St., 00-002 Warsaw, Poland

phone: +48 225054402

e-mail: Joanna.jaroszevska@ierigz.waw.pl



Aleksandra Pawłowska

*Institute of Agricultural and Food Economics
– National Research Institute*

Co-author of presentation:

Impact of labour productivity on farm incomes in Poland

Main activities:

Research Assistant at the Institute of Agricultural and Food Economics – National Research Institute, Mathematics Application in Agricultural Economics Department. Leadership of research task entitled “Developing the methodology for evaluation and monitoring of changes in the index of result for RDP 2014-2020, which is measured by a relation of gross value added to the annual work unit (GVA/AWU)”.

Main scientific interest:

Methodological aspects of agricultural policy evaluation and analysis of cause-and-effect relationships between specific policy instruments and labour productivity on farms in non-experimental conditions.

Institute of Agricultural and Food Economics – National Research Institute

20 Świętokrzyska St., 00-002 Warsaw, Poland

phone: +48 225054414

e-mail: aleksandra.pawlowska@ierigz.waw.pl



Streszczenie: Zarówno w przypadku konwencjonalnych, jak i industrialnych gospodarstw rolnych kluczową jest kwestia dochodowości rolnictwa związana z wydajnością czynnika pracy w gospodarstwach rolnych. Z jednej strony dla ludności związanej z rodzinnymi gospodarstwami rolnymi rolnictwo nadal stanowi istotne źródło dochodu, co jednocześnie decyduje o żywotności obszarów wiejskich. Z drugiej strony dochód osiągnięty przez gospodarstwa industrialne warunkuje poziom podejmowanych inwestycji, co przekłada się na ich pozycję konkurencyjną na rynku.

Na gruncie klasycznych zależności mikroekonomicznych można wskazać, że wzrost dochodu gospodarstwa rolnego, stanowiącego wynagrodzenie czynnika pracy, może nastąpić, *ceteris paribus*, przy wzroście produkcji. Zakładając stałość nakładów czynnika pracy w długim okresie, źródłem wzrostu produkcji powinien być z kolei wzrost wydajności pracy.

Celem referatu jest wskazanie różnic we wpływie wydajności pracy na dochody między konwencjonalnymi a industrialnymi gospodarstwami rolnymi w Polsce. Zaprezentowane wyniki mogą stanowić podstawę wnioskowania o sytuacji dochodowej gospodarstw prowadzących dwa skrajnie różne typy rolnictwa. W badaniu wykorzystane zostaną dane FADN z lat 2009-2015 dla polskich gospodarstw rolnych. Wpływ wydajności pracy na dochody gospodarstw zbadany zostanie za pomocą metody *propensity score matching*.

Słowa kluczowe: wydajność pracy, dochód gospodarstw rolnych, konkurencyjność

Abstract: For both conventional and industrial farms, of key importance is the issue of agricultural productivity related to the productivity of the labour factor in farms. On the one hand, for the population related to family farms agriculture is still a substantial source of income, which, at the same time, determines the viability of rural areas. On the other hand, income of industrial farms determines the level of investments made, which translates into their competitive position in the market.

On a basis of the classic micro-economic dependencies, it can be indicated that the increase in farm income which is the remuneration for the labour factor, may take place, *ceteris paribus*, with the production growth. Assuming the permanence of labour inputs in the long term, a source of production growth should be, in turn, the increased labour productivity.

The objective of the paper is to identify differences in the impact of the labour productivity impact on income between conventional and industrial farms in Poland. The results presented may be a basis for concluding on the income situation of farms which conduct two extremely different types of agriculture. The study will use the FADN data from the years 2009-2015 for Polish farms. The impact of the labour productivity on farm income will be examined using the propensity score matching method.

Keywords: labour productivity, farm income, competitiveness



Tomáš Hlavsa, PhD

Institute of Agricultural Economics and Information Prague

Co-author of presentation:

***Differences in the viability of small and large farms
in redefined areas with natural constraints
in the Czech Republic***

Main activities:

Modelling within CAP with the special focus on farm economy in Areas with Natural Constraints.

Main scientific interest:

Farm economy, statistical modelling, predictive models.

Institute of Agricultural Economics and Information Prague

Mánesova 75, 120 00 Praha 2, Czech Republic

phone: +420 776349412

e-mail: hlavsa.tomas@uzei.cz





Jakub Kučera

Institute of Agricultural Economics and Information Prague

Co-author of presentation:

***Differences in the viability of small and large farms
in redefined areas with natural constraints
in the Czech Republic***

Main activities:

Regional and spatial analyses in the area of agricultural development, especially with the focus on Areas with Natural Constraints.

Main scientific interest:

Spatial analyses, determination of natural handicapped areas.

Institute of Agricultural Economics and Information Prague

Mánesova 75, 120 00 Praha 2, Czech Republic

phone: +420 222000506

e-mail: kucera.jakub@uzei.cz

Streszczenie: Rolnictwo w Czechach charakteryzuje wyraźna dualna struktura gospodarstw rolnych. Jednocześnie w porównaniu z innymi krajami UE notuje się tam najwyższą średnią wielkość gospodarstw. Przedsiębiorstwa o wielkości kilku tysięcy hektarów gruntów rolnych nie należą do wyjątków. Podobna sytuacja występuje także na obszarach z ograniczeniami naturalnymi (ANC).

W badaniu dokonano modelowania wpływu zmian w określeniu ANC w Czechach wprowadzonych od 2018 roku i obowiązywania nowych stawek płatności ANC na ekonomikę gospodarstw. Gospodarstwa zostały sklasyfikowane w zależności od wielkości użytków rolnych (UR). Celem opracowania jest wskazanie na potrzebę zmian w polityce rolnej. W opracowaniu modelowano wpływ nowych stawek, w tym ich degresywności, na zmiany wyników ekonomicznych gospodarstw w każdej grupie wielkościowej. Odnotowano szereg różnic między gospodarstwami, np. w wielkości zysków z hektara UR, poziomie zatrudnienia, mierzonego w rocznych jednostkach pracy na 100 ha (AWU) oraz we wskaźnikach rentowności gospodarstw rolnych. Wykazano również odmienności w użytkowaniu gruntów przez małe i duże gospodarstwa funkcjonujące na ANC, na podstawie analizy danych LPIS. Proponuje się, aby w kolejnym okresie programowania w Czechach zmianie uległy progi stosowane przy określaniu degresywności płatności ANC na rzecz wsparcia mniejszych gospodarstw rolnych.

Słowa kluczowe: wielkość gospodarstwa, rentowność małego gospodarstwa, rentowność dużego gospodarstwa, Czechy, ograniczenia naturalne

Abstract: Agriculture in the Czech Republic has a distinctly dual structure of farms. At the same time, it has the highest average farm size compared to other EU countries. Enterprises with a size of several thousand hectares of land are not an exception. Similarly, in the areas with natural constraints (ANC).

The impact of the changes in the ANC definition in the Czech Republic since 2018 and the introduction of new rates of ANC payments into the ANC farm economy were modelled. The farms were classified according to the size of utilized agricultural area (UAA). The aim is to show the need for changes in agricultural policy. The impact of new rates, including their degressivity, on changes in economic indicators of farms in each size group is modelled. Several differences were found, such as in the amount of the profit per hectare UAA, the employment differences measured by the annual working unit (AWU) per 100 ha of farmland and in the farm viability indicators. Differences in land use by small and large farms in the ANC, based on LPIS data analysis, are shown as well. It is proposed for the next programming period to change the thresholds used for the degressivity of ANC payments to help smaller farms in the Czech Republic.

Keywords: farm size, viability of small farm, viability of large farm, Czech Republic, natural constraints





Rita Vilke, PhD

Lithuanian Institute of Agrarian Economics

Co-author of presentation:

Farmer's environmental responsibility for modern rural development: does farm size matter?

Main activities:

Rita Vilke is an author and co-author of more than thirty scholarly articles, chapters of books. Since 2011 she is on advisory board of Emerald book series „Developments in Corporate Governance and Responsibility“, the board member and reviewer of several international scientific journals and scientific board member of international conferences. She participates in internships and exchange programmes (UK, Germany, Netherlands, Finland), international scientific conferences with presentations, moderate sections. She is a member of global Social Responsibility Research Network, Eurasia Business and Economics Society, European Association of Environmental and Resource Economists, Lithuanian Young Scientists Organization. Rita Vilke lead the scientific research project “SoReFarm: Social Responsibility of Farmers in the Provision of Public Goods and Services: Multi-criteria Evaluation” No. MIP-098/2015 (2015-2018), participated in several international projects, such as “LARS: Learning Among Regions on Smart Specialisation” No.#R042 (INTERREG Baltic Sea Region Programme 2014-2020); “COGITA: Corporate Social and Environmental Responsibility through Public Policy” (INTEREG IV, 2014) and other.

Main scientific interest:

Recent research is focused on broad issues of corporate social responsibility in economically viable and sustainable agriculture and rural development, innovative approaches to corporate governance, short supply chains and modern management systems for agribusiness, its impacts on regional and global sustainable development.

*Lithuanian Institute of Agrarian Economics, Department of Rural Development,
Senior researcher*

V. Kudirkos st. 18–2, 03105 Vilnius, Lithuania

phone: +370 67200413

e-mail: rita.vilke@laei.lt



Zivile Gedminaitė-Raudonė, PhD

Lithuanian Institute of Agrarian Economics

Co-author of presentation:

Farmer's environmental responsibility for modern rural development: does farm size matter?

Main activities:

Dr. Zivile Gedminaitė-Raudonė is head of Rural development division and senior researcher at the Lithuanian institute of Agrarian economics with research experience in economics and management. Main focus is in sustainable regional and rural development, circular economy, bio-economy, short supply chains, international economics, public administration, management. She has experience in management and coordination of many international research and development projects of different EU and national programmes.

Main scientific interest:

Regional and rural development, circular economy, bio-economy, short supply chains, its impacts on regional and global sustainable development.

Lithuanian Institute of Agrarian Economics

Department of Rural Development, Head of Rural development division

V. Kudirkos st. 18–2, 03105 Vilnius, Lithuania

phone: +370 52617071

e-mail: zivile@laei.lt



Streszczenie: Już ponad trzydzieści lat temu naświetlono konflikt porządku wspierającego niepoohamowany wzrost gospodarczy, a jednocześnie przyspieszającego degradację ekologiczną na skalę globalną. Niemniej stale sygnalizowana przez światowe instytucje potrzeba bardziej zrównoważonego wykorzystania zasobów, rozwoju obszarów wiejskich, bezpieczniejszej produkcji żywności i innych związanych z tym problemów obok zagadnień społecznych i gospodarczych nieustannie domaga się szczególnego uwzględniania kwestii środowiskowych. Długą historię w dyskusjach naukowych mają koncepcje zarządzania wyzwaniami środowiskowymi przy pomocy społecznej odpowiedzialności biznesu (CSR) jako narzędzia do realizacji celów zrównoważonego rozwoju. Tym niemniej ciągle presja na środowisko sprawiła, że działalność rolników z bloku państw postradzieckich dała asumpt do nowych dyskusji na temat perspektyw rozwoju obszarów wiejskich i potrzeby rozwiązania dylematu: gospodarstwa przemysłowe czy małe gospodarstwa rolne? Które z nich są lepsze dla zrównoważonego rozwoju obszarów wiejskich z punktu widzenia CSR?

Celem niniejszego opracowania jest rozpoznanie wpływu na środowisko naturalne gospodarstw przemysłowych i małych gospodarstw z obszaru postradzieckiego w opinii rolników. Badania realizowane były zgodnie z metodologią nauk pozytywistycznych. Zastosowano metody modelowania i badania ankietowe. W 2017 roku zgromadzono dane empiryczne pochodzące z gospodarstw litewskich. Wyniki badań świadczyły o tym, że tendencje w zakresie odpowiedzialności za środowisko naturalne były zróżnicowane ze względu na wielkość gospodarstwa i inne istotne charakterystyki rolnika (np. wiek, płeć, wykształcenie itp.). Większość badanych litewskich rolników stwierdziła, że oprócz odpowiedzialności za środowisko przy zakupie sprzętu rolniczego i innych środków produkcji biorą pod uwagę kwestie efektywności ekologicznej i jakości wytwarzania. Jednocześnie wyniki ankiety pomogły zidentyfikować sfery odpowiedzialności środowiskowej litewskich rolników wymagające udoskonalenia, co powinno stanowić podstawę przy kształtowaniu polityki rolnej w przyszłości.

Słowa kluczowe: odpowiedzialność środowiskowa rolnika, rozwój obszarów wiejskich, wielkość gospodarstwa, wzrost gospodarczy, rolnicy litewscy

Abstract: Conflict of order promoting uncurbed economic growth and accelerating ecological degradation on a global scale had already been highlighted more than thirty years ago. Nevertheless, continuously issued need from the world headquarters for more sustainable use of resources, rural development, safer food production and other related issues continuously calls for the environment to be taken into special consideration, next to social and economic concerns. The true ideas of managing environmental challenges with help of corporate social responsibility (CSR) as a tool for implementing sustainability goals already have history in scientific discussions. Nevertheless the invariable impact on the environment made farmers in post-soviet bloc start giving diverse evidence, which raise new discussions on future rural development prospects - industrial versus small farms? Which of them are more favourable for sustainable rural development from CSR perspective?

The aim of this paper is to disclose the impact on the environment made by industrial to small farmers in post-soviet bloc from farmers' point of view. Research is implemented using positivist methodology approach. Theoretical modelling and survey methods were applied. Original empirical data were collected in Lithuanian farms in 2017. Research results demonstrate that the trends of farmers' environmental responsibility are diverse when taking into account farm size and other relevant farmer's characteristics (e.g. age, gender, education, etc.). Major share of Lithuanian farmers stated ecological efficiency and cleaner production characteristics being important in equipment and manufacturing additives purchasing decisions, next to other environmental responsibility characteristics. At the same time survey helped identify, which spheres of Lithuanian farmers' environmental responsibility should be improved and thus give insights for future policy decisions.

Keywords: farmer's environmental responsibility, rural development, farm size, economic growth, Lithuanian farmers





Prof. Sanjin Ivanović

University of Belgrade

Co-author of presentation:

Size of dairy farms in Serbia and its influence on their economic efficiency

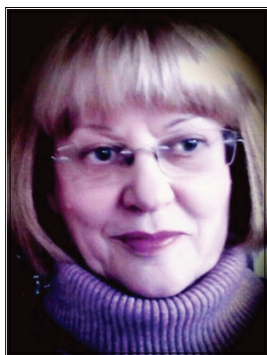
Main activities:

Associate Professor at the Faculty of Agriculture, University of Belgrade (Serbia), Department of Agricultural Economics (Cathedral for Theory of Costs, Accounting and Finances). Professor at the courses: Theory of Costs and Calculations, Investments in Agribusiness, Accounting of Family Farms.

Main scientific interest:

Investment analysis in agribusiness, investments and risk, enterprise budgeting for agricultural products, modern approaches to insurance in agriculture.

*University of Belgrade, Faculty of Agriculture
11080 Belgrade – Zemun, Nemanjina 6, Serbia
phone: +381 114413426, +381 638123059
e-mail: sanjinivanovic@agrif.bg.ac.rs*



Prof. Zorica Vasiljević

University of Belgrade

Co-author of presentation:

Size of dairy farms in Serbia and its influence on their economic efficiency

Main activities:

Full Professor at the Faculty of Agriculture, University of Belgrade (Serbia), Department of Agricultural Economics (Cathedra for Theory of Costs, Accounting and Finances). Professor at the courses: Costs and Calculations, Calculations and Book-keeping, Fundamentals of Financial Management, Fundamentals of Finances, Risk and Insurance in Agriculture, Investments in Agribusiness, Financing of the Business in Agrarian Economy.

Main scientific interest:

Cost accounting, calculations in agriculture and agri-food industry, investment analysis and management, financing of agrarian sector, risk management and insurance in agriculture.

*Faculty of Agriculture, University of Belgrade
11080 Belgrade – Zemun, Nemanjina 6, Serbia
phone: +381 114413412, +381 641439942
e-mail: vazor@agrif.bg.ac.rs*

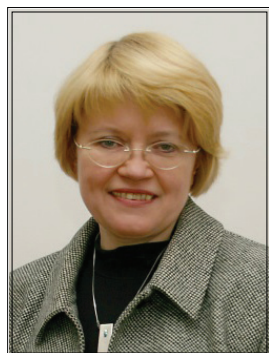


Streszczenie: Produkcja mleka w Serbii opiera się przede wszystkim na rodzinnych gospodarstwach rolnych, które w większości przypadków są bardzo małe, a ich produkcja jest niewielka. Aby stać się konkurencyjnymi wobec producentów mleka z krajów UE, rolnicy serbscy powinni zwiększyć wielkość swoich gospodarstw. Celem badania jest określenie efektywności ekonomicznej produkcji mleka przy użyciu danych FADN w różnych grupach gospodarstw rolnych. Badane gospodarstwa podzielono na cztery kategorie (poniżej 5 krów, od 5 do 10 krów, od 10 do 20 krów oraz powyżej 20 krów). Przeprowadzono również analizę efektywności produkcji dla różnych grup wielkości ekonomicznej (4000-8000 euro; 8000-25 000 euro; 25 000-100 000 euro; powyżej 100 000 euro). Ustalono, że wskaźnik SE 132 (nakłady ogółem/produkcja ogółem) jest najbardziej korzystny w przypadku gospodarstw o średniej wielkości, natomiast wskaźnik SE 425 (Wartość dodana netto w gospodarstwie/roczna jednostka pracy) zwiększa się wraz ze wzrostem wielkości gospodarstwa. Znaczące zmiany wskaźników ekonomicznych są zauważalne w przypadku gospodarstw posiadających ponad 20 krów i charakteryzujące się wielkością standardowej produkcji na poziomie co najmniej 100 000 euro.

Słowa kluczowe: gospodarstwa mleczne, wielkość gospodarstwa, FADN, standardowa produkcja

Abstract: Dairy production in Serbia is primarily based on family farms, which are in most cases very small with low milk production. To become competitive with dairy producers from the EU countries Serbian farmers should increase their size. The goal of this research is to determine economic efficiency of producers directed to dairy production using FADN data for various farm sizes. In that sense family farms in Serbia are divided in four groups (less than 5 cows, 5 to 10 cows, 10 to 20 cows, more than 20 cows). Analysis is also performed for various economic sizes of dairy farms (4-8,000 EUR; 8-25,000 EUR; 25-100,000 EUR; more than 100,000 EUR). It is determined that indicator SE 132 (Total Input / Total Output) is the most favorable for mid-size farms, while indicator SE 425 (Farm Net Value Added / Annual Work Unit) improves due to farm size increase. Significant changes in economic indicators are noticeable for farms having more than 20 cows and more than 100,000 EUR of standard output.

Keywords: dairy farms, farm size, FADN, standard output



Danuta Zawadzka, PhD

*Institute of Agricultural and Food Economics
– National Research Institute*

Author of presentation:

Pig farming on industrial and conventional farms

Main activities:

- Assistant Professor in the Market Research Department of the IAE-NRI.
- Author of more than 400 publications in field of meat market (hog and pork market, cattle and beef market, sheep and horse market).
- Member of the Expert Team for Forecasting of Agricultural Commodity Prices established by President of the Agricultural Market Agency.

Main scientific interest:

Economic analysis of meat market. Current monitoring of the situation of meat market, analysis of the condition and development forecast of red meat market.

Hog and cattle cycles in Poland, USA, Germany, France, Denmark and other countries.

Seasonal patterns in hog and cattle prices.

Development of the world meat market and its consequences for the domestic meat market.

Institute of Agricultural and Food Economics – National Research Institute

20 Świętokrzyska St., 00-002 Warsaw, Poland

phone: +48 225054448.

e-mail: danuta.zawadzka@ierigz.waw.pl



Streszczenie: W światowym chowie trzody chlewnej funkcjonują gospodarstwa przemysłowe i konwencjonalne. Przykładem produkcji opartej o chów przemysłowy są Stany Zjednoczone, w których w 2012 roku ok. 60% świń utrzymywanych było w stadach o skali większej niż 50 000 szt. Korzyścią skali były relatywnie niskie koszty produkcji, ale tak duża skala krytykowana jest za straty środowiskowe i społeczne.

W Unii Europejskiej natężenie chowu jest zróżnicowane. W 2016 roku ok. 75% pogłowia było utrzymywane w stadach większych niż 1000 sztuk. W Polsce odsetek pogłowia w takich gospodarstwach był relatywnie mały i wynosił 38%. W latach 2005-2016 nastąpił wzrost koncentracji wyrażający się wzrostem liczebności pogłowia przypadającej na 1 gospodarstwo. Pośrednio przyczyniają się do tego europejskie i światowe gospodarstwa przemysłowe, od których pochodzą impulsy cenowe, kształtujące opłacalność chowu. W ostatnich latach wpływ na koncentrację ma także wirus ASF, przyspieszający wycofywanie się z chowu gospodarstw najmniejszych.

Słowa kluczowe: chów świń, gospodarstwo industrialne, gospodarstwo konwencjonalne, gospodarstwo przemysłowe, wirus ASF

Abstract: There are industrial and conventional farms in global pig farming. An example of the production based on industrial farming is the United States, where in 2012 approx. 60% of pigs were kept in herds larger than 50,000 head. The economy of scale was relatively low production costs, but such a large scale is criticised for environmental and social losses.

In the European Union, the intensity of farming is varied. In 2016, approx. 75% of the pig population were kept in herds larger than 1,000 head. In Poland, the share of the pig population in such farms was relatively small and amounted to 38%. In the years 2005-2016 there was an increase in concentration manifesting itself in the increased population per 1 farm. This is indirectly affected by European and global industrial farms sending price impulses which shape the profitability of farming. In recent years, the concentration is also determined by ASF virus accelerating the withdrawal of the smallest farms from farming.

Keywords: pig farming, industrial farm, conventional farm, ASF virus



Prof. Oleksandr Opalov

Zhytomyr National Agroecological University

Author of presentation:

Clusters as the basis for small farms' competitiveness

Main activities:

Dean of the College of Economics and Management. College educational process organizing and management, curriculum development, teaching courses “Investment and Financial Management”, “Operational Management”, students’ course and diploma thesis assistance and management.

Main scientific interest:

Clusters formation in agrarian sector of Ukraine. Instruments for agricultural development support.

*Zhytomyr National Agroecological University,
Dean of the College of Economics and Management, Ph.D in Economics,
Assistant Professor.
7, Stary Blvd, Zhytomyr, Ukraine
phone: +38 0677349136
e-mail: opsan@ukr.net*



Streszczenie: Problem współistnienia dużych agroholdingów i małych gospodarstw jest dla Ukrainy niezwykle istotny. Gdy firma jest nastawiona na zysk, to nie zajmie się rozwiązywaniem problemów gospodarczych, społecznych i środowiskowych na obszarach wiejskich.

Tradycyjne drobne rolnictwo obejmuje prowadzenie działalności społecznie odpowiedzialnej, gdyż rolnicy mieszkają na wsi i konsumują własną produkcję. Brak funduszy, wiedzy i doświadczenia w funkcjonowaniu na wolnym rynku nie pozwala im na zapewnienie wysokiej efektywności oraz dostosowanie się do wymogów oraz wyzwań gospodarczych.

Nasze badania koncentrują się na kwestii klastrów w organizacji działalności rolniczej, które stanowią sposób na rozwiązanie wyżej wspomnianych problemów. Małe gospodarstwa powinny tworzyć grupy w celu integracji własnych procesów produkcyjnych i handlowych.

Takie działania zapewnią konkurencyjność i opłacalność prowadzonym działalnościami. Naszym zdaniem klastry tworzone przez małe gospodarstwa będą rzeczywistą konkurencją dla dużych agroholdingów.

Słowa kluczowe: klastry, małe gospodarstwo, konkurencyjność przedsiębiorstw, opłacalność przedsiębiorstw, duży agroholding

Abstract: The problem of large agroholdings and small farms co-existence is extremely relevant for Ukraine. When a business is profit-oriented, it will not deal with solving economic, social and environmental issues in rural areas.

Traditional small-scale farming involves conducting socially responsible business, as farmers live in the countryside and consume their own products. Lack of funds, knowledge and experience in the field of market economy, do not allow them to provide high efficiency and compliance with the market requirements and challenges.

Our research is devoted to cluster approach in the organization of agrarian business to solve above determined problems. Small farms should form associations to integrate their own production and commercial processes.

This will ensure business competitiveness and profitability. In our opinion, the formation of small farms clusters will create real competitors for large agroholdings.

Keywords: clusters, small farm, business competitiveness, business profitability, large agroholding



Prof. Drago Cvijanović

University of Kragujevac, Faculty of Hotel Management and Tourism in Vrnjačka Banja, Serbia

Co-author of presentation:

Social Farms – Social Farm Network. Financing

Main activities:

More than 110 times member or a president of the commission for defence of degree essays, M.A. theses and PhD theses and more than 95 times member or president of the commission for selection of research or scientific topics - research vocation.

He led or was a member of the research team of more than 65 projects. Published as author or co-authored more than 495 papers delivered at national and international conferences and published in national and international journals. He published as author or co-authored over 50 monographs.

He is the Chief Editor of the Journal “Economics of Agriculture” (Belgrade, Serbia), and „HiT Management“ (Vrnjačka Banja, Serbia),

Member of the Editorial Board of the Journal “Bulletin” (Ploiesti, Romania), member of the Editorial Board of the Journal “Zagadnienia Ekonomiki Rolnej” (Warsaw, Poland), member of the Advisory Board of “International Journal of Sustainable Economies Management” (USA), member of the Editorial Board of Journal “Bulletin” (Ploiesti, Romania), member of the Editorial Board of “Articles - Journal of Health Economics” (Bucharest, Romania), member of International Editorial Board of the Journal “Agriculture and Forestry” (Podgorica, Montenegro), member of the Advisory Board and the Editorial Board of the Journal “Transition” (Tuzla, Bosnia and Herzegovina), member of the Editorial Board of the Journal “Economics”, (Niš, Serbia), member of Redaction of the Journal “Agro-economics” (Novi Sad, Serbia), member of the Editorial Board of the Journal “Entrepreneurship“ (Belgrade, Serbia), member of the Scientific Board of the Journal “Agrolife Scientific Journal” (Bucharest, Romania), member of the Publishing Board of the Journal “Economic Analysis” (Belgrade, Serbia), member of the Redaction Board of the Journal “Agro-knowledge” (Banja Luka, Republic of Srpska, Bosnia and Herzegovina), member of the Editorial Board of “Journal of International Studies”, member of the Editorial Board of the Journal of Scientific Papers “Economics & Sociology” (Ternopil, Ukraine) and member of the Editorial Board of the journal „Economics Management Technology Infarmation”, Bor, Serbia.

Member of the Balkan Environmental Association (B.EN.A.) and member of the Presidency of the Balkan Scientific Association of Agrarian Economists (BSAAE).



He is a President and regular member of Developmental Academy of Agriculture of Serbia (RAPS). He is an honorary professor at Stavropol State Agricultural Universities in Stavropol, Russia. Now is the Dean of the Faculty of Hotel Management and Tourism in Vrnjacka Banja, Serbia.

Main scientific interest:

Agricultural economics, environmental resources, rural development, multifunctional agriculture, market and marketing of agro food and tourist products, rural tourism

*University of Kragujevac, Faculty of Hotel Management and Tourism,
Vojvodjanska 5A, 36210 Vrnjačka Banja – Vrnjci Spa, Serbia.
phone: +381 365150024; +381 63 295 111; fax: +381 36 5150025
e-mail: dvcmmv@gmail.com; drago.cvijanovic@kg.ac.rs*



Prof. Otilija Sedlak

University of Novi Sad

Co-author of presentation:

Social Farms – Social Farm Network. Financing

Main activities:

Ph.D. Otilija Sedlak a professor at the University of Novi Sad, Faculty of Economics Subotica, working within the Department of Business Informatics and Quantitative Methods. She has worked as the vice dean of studies as well as ECTS coordinator. She is a member of the following scientific and professional associations in specific scientific fields – quantitative economy: AEORS (Association of European Operational Research Society), EuROMA (European Operations and Management Association), EDEN (European Distance and E-learning Network). Participated in the work on national and international projects (TEMPUS, INTERREG, IPA).

Main scientific interest:

She is involved in the realization of the teaching process on basic studies, master studies as well as on PhD studies in subjects close to her scientific interests: Operational research, Financial and actuary mathematics, Mathematics for economists, Quantitative methods in economy and management, Risk management. Otilija Sedlak is an author and co-author of several textbooks, scripts, notes and compendiums. Published or co-published over 30 scientific and professional papers in both national and international journals. Participated in the work and presented her scientific and professional works on more than 80 scientific meetings that were published either in whole or partly in monographs or journals.

*University of Novi Sad, Faculty of Economics in Subotica
Segedinski put 9-11.*

24000 Subotica, Serbia

phone: +381638236181; +38124628017

e-mail otilijas@ef.uns.ac.rs; so0609967@gmail.com





Prof. Željko Vojinović

University of Novi Sad

Co-author of presentation:

Social Farms – Social Farm Network. Financing

Main activities:

Graduate of University of Novi Sad, Finance and Insurance. PhD, professor at Independent University of Banja Luka, Bosnia i Hercegovina, (2008-). Member of Nacional Bank of Serbia in the learning process and licensing intermediaries and insurance agents. Docent at Faculty of Economics Subotica, (2015-). Member of the three research projects. Author more than 100 papers published at national or international journals, participant more than 30 international conferences, author or co-author 8 monographs of scientific fields Finances and Insurance.

Member of the Editorial Board of Journal Economics of Agriculture, Serbia, Svarog, BiH, Banja Luka, one of the first category nacional, and the Journal Aktualnosti, BiH, Banja Luka. Member of Serbian Association of Economists, member of Scientific Society of Agricultural Economists

Main scientific interest:

- Finance and Insurance,
- Economic and Agriculture,
- Renewable Source of Energy,
- Rural Development,
- Socio-Economic Development,
- Risk Management and Analysis,
- Social and Economic Investments.

University of Novi Sad, Faculty of Economics Subotica, Department of Finance, Banking, Accounting and Auditing.

Segedinski put 9-11, 24000 Subotica, Serbia,

phone: + 381 24 628 000, Fax: + 381 24 546 486 ,

e-mail: zeljko.vojinovic@ef.uns.ac

Streszczenie: Gospodarstwa społeczne funkcjonują na zasadzie solidarności społecznej. Gospodarstwo spółdzielcze prowadzi produkcję rolną i przetwórstwo oraz świadczy usługi, zatrudniając jednocześnie osoby niepełnosprawne fizycznie lub psychicznie, realizując tak zwaną odpowiedzialność społeczną i ekologiczną. Gospodarstwa społeczne są zawsze zaangażowane w działania uzupełniające w zakresie zwiększania świadomości społecznej na temat rolnictwa. Na podstawie analiz wyników projektu „SoFar” (usługi społeczne w gospodarstwach wielofunkcyjnych), w niniejszym opracowaniu sklasyfikowano gospodarstwa społeczne w następujący sposób: (1) gospodarstwa rehabilitacyjne/społeczno-rehabilitacyjne gospodarstwa rolne; (2) gospodarstwa opiekuńcze/rolnictwo opiekuńcze; (3) gospodarstwa społeczne/gospodarstwa spółdzielcze. W artykule przeprowadzono analizę porównawczą gospodarstw społecznych na poziomie międzynarodowym. Rozpoznano sposoby funkcjonowania oraz możliwości finansowania tych gospodarstw, jak również określono środki finansowe potrzebne do ich utworzenia. Jakość zrównoważenia tych gospodarstw została oceniona w oparciu o dostępne dane. Wyniki badań stanowią uzasadnienie dla europejskich inicjatyw społecznych oraz tworzą ich klasyfikację.

Słowa kluczowe: gospodarstwa społeczne, gospodarstwa rolne, klasyfikacja

Abstract: Social farms are functioning on the principle of social solidarity. A cooperative farm performs agricultural production and processing and provides services, while employs physically or mentally disabled persons, developing so social and ecological responsiveness. Social farms are always engaged in complementary activities of rising public awareness about agriculture. Based on analyses of the results of the “SoFar” project (Social Services in Multifunctional Farms), in this paper the social farms are classified as the next: (1) Farms for rehabilitation / Social-rehabilitation agricultural farms; (2) Care farms / Care farming; (3) Social farms / Cooperative farms. In this paper, an international comparative analysis of social farms was performed. Modes of functioning, possibilities for financial funding of these farms and financial resources for their formation were investigated. Quality of sustainability of these farms was assessed using available real data. As a result of our investigation, an explanation for and a classification of European social initiatives are given.

Keywords: social farms, agricultural farms, classification.





Barbara Wieliczko, PhD

*Institute of Agricultural and Food Economics
– National Research Institute*

Co-author of presentation:

***Circular economy versus sustainability of agriculture
and the food sector***

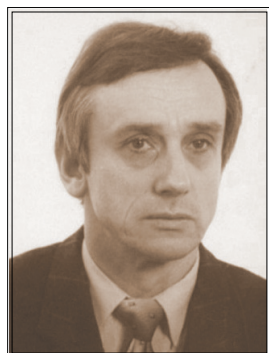
Main activities:

Assistant professor in Agricultural Finance Department of IAFE-NRI.
Research concerning agricultural policy and its impact on agricultural sector
and the whole national economy.
Fiscal policy vs. agriculture.
Changes in the economy of rural areas.

Main scientific interest:

Impact of the CAP and other state agricultural policies and policy instruments
on the situation in agriculture.
Analysis of rural development policies.
Assessment of the effects of agricultural subsidies.
Analysis of transmission of fiscal and monetary impulses to agriculture.

*Institute of Agricultural and Food Economics – National Research Institute
20 Świętokrzyska St., 00-002 Warsaw, Poland
phone: +48 225054678
e-mail: barbara.wieliczko@ierigz.waw.pl*



Prof. Jacek Kulawik

*Institute of Agricultural and Food Economics
– National Research Institute*

Co-author of presentation:

***Circular economy versus sustainability of agriculture
and the food sector***

Main activities:

- Public finances and functioning of rural areas and agriculture,
- Agriculture and rural finance,
- Interventionism in the financial and credit spheres in agriculture,
- Agricultural and rural banking
- Insurance and risk management in agriculture.

Main scientific interest:

- Measurement of economic, financial and integrated efficiency in agriculture,
- Financial policy and financial stability of countries and agricultures,
- Transmission of fiscal and monetary impulses to agriculture,
- Assessment of the effects of agricultural subsidies,
- Globalisation and financial integration and agriculture,
- Relationship between financial development in agriculture and the functioning of the financial sector in its environment.

*Institute of Agricultural and Food Economics – National Research Institute
20 Świętokrzyska St., 00-002 Warsaw, Poland
phone: +48 225054437
e-mail: jacek.kulawik@ierigz.waw.pl*





Michał Soliwoda, PhD

*Institute of Agricultural and Food Economics
– National Research Institute*

Co-author of presentation:

***Circular economy versus sustainability of agriculture
and the food sector***

Main activities:

Assistant Professor of IAFE-NRI (PhD in Economics – Warsaw University of Life Sciences-SGGW - 2012; Postgraduate Studies in Accounting and Financial Auditing, Warsaw University – 2012; MA in Finance and Accounting – Warsaw School of Economics, SGH - 2010; MSc in Food Technology and Human Nutrition – Warsaw University of Life Sciences-SGGW - 2009).

Co-Investigator in Two Research Tasks of Multi-Annual Programme 2015-2019 “Financial and fiscal factors in the improvement of efficiency, sustainability and competitiveness of the Polish agriculture , inter alia “Taxes, quasi-taxes, transfers and social and farm insurance, instruments of risk management in ensuring competitiveness, financial stability and social security in agriculture and rural areas”. Principal Investigator in Task „Subsidies versus economics, finances and incomes of farms”.

Project Coordinator of International Visegrad Fund Standard Grant “The central-eastern EU model for competitive and sustainable agriculture and rural development” (2015-2016).

Principal Investigator, Intern-Researcher in the project entitled: *DAIRY-FIN-RISK-SYSTEM-development of a system of financial risk management in the chain of milk production and dairy processing* – Operating Programme „Human Capital”, Priority VIII „Regional Human Resources”, Measure 8.2 „Transfer of Knowledge” (2014).

Awarded foreign scholarships combined with carrying out research projects - The National Scholarship Programme of the Slovak Republic (NSP) - Slovak University of Agriculture, Faculty of Economics and Management in Nitra (1.02-2.03.2017); Bourses du Gouvernement Français, Séjour de recherche (BGF,SSHN) at the Université Grenoble Alpes - CERAG and IAE (Grenoble, 23.09-8.10.2017).

Member of Reviewers’ Committee of *International Journal of Economic Science* (publisher: International Institute of Social and Economic Sciences (IISES), Prague, the Czech Republic).

Co-authorship of several expert reports and opinions for the Ministry of Agriculture and Rural Development in Poland.

Main scientific interest:

Agricultural finance (incl. financial analysis of farms), agricultural policy (e.g. methods of evaluation), risk management (incl. demand for crop and livestock insurance products), rural finance, household finance, methodology and philosophy of finance (incl. behavioral and experimental streams).

Institute of Agricultural and Food Economics – National Research Institute

20 Świętokrzyska St., 00-002 Warsaw, Poland

phone: +48 225054638

e-mail: michal.soliwoda@ieirgz.waw.pl



Streszczenie: Gospodarka o cyklu zamkniętym (GCZ) i jej konkretyzacja w postaci Rolnictwa 4.0 i Przemysłu 4.0 staje się coraz powszechniej dyskutowaną koncepcją stanowiącą alternatywę dla obecnego modelu gospodarki opartego na pozbawionym zrównoważenia stałym wzroście bazującym na nieograniczonym wykorzystywaniu zasobów, w dużej części nieodnawialnych. Celem referatu jest pogłębienie i wysubtelnienie ram analizy zależności między GCZ a zrównoważeniem rolnictwa i sektora spożywczego. Osiaą przewodnią rozważań jest następująca teza: GCZ, innowacje, postęp techniczny są poważną alternatywą dla głęboko subsydiowanego zrównoważenia. Posłużono się w nich podejściem eklektycznym w oparciu o przegląd literatury, studia przypadków, a także metodę dokumentacyjną. W modelach Rolnictwa 4.0 i Przemysłu 4.0 podkreślono potrzebę zwiększenia świadomości interesariuszy co do roli sieci, innowacji ICT i biotechnologicznych (np. „mięso z próbówki”) oraz ich potencjału z punktu widzenia pogłębienia zrównoważenia gospodarki żywnościowej. Strategie zrównoważonego zarządzania łańcuchami żywnościowymi wiążą się z zaawansowaną oceną dostawców pod kątem ich ryzyka i sprawności, a także ukierunkowaniem na wytwarzanie zrównoważonych produktów. Oznacza to, że finalne produkty powinny być projektowane z uwzględnieniem cyklu ich życia, a przepływy materialne w łańcuchach muszą uwzględniać pętle sprzężeń zwrotnych.

Słowa kluczowe: gospodarka o cyklu zamkniętym, zrównoważenie rolnictwa, innowacje, biotechnologia, zarządzanie łańcuchem żywnościowym

Abstract: The circular economy (CE) and its realisation in a form of Agriculture 4.0 and Industry 4.0 is becoming the more and more widely discussed concept constituting an alternative to the current model of economy based on the unsustainable permanent growth building on the unlimited use of resources, mostly non-renewable. The objective of paper is to deepen and refine the framework for analysing the relationship between the CE and the sustainability of agriculture and the food sector. The guiding axis of the considerations is the following thesis: CE, innovation, technical progress are a major alternative to deeply subsidised sustainability. These considerations used an eclectic approach based on the literature review, case studies and documentary method. The models of Agriculture 4.0 and Industry 4.0 highlighted a need to improve the stakeholders' awareness about the role of networks, ICT and biotechnology innovations (e.g. “test tube meat”) and their potential from the point of view of deepening the sustainability of the food economy. Sustainable food chain management strategies are linked to the advanced evaluation of suppliers in terms of their risk and efficiency, as well as the focus on producing sustainable products. This means that final products should be designed taking into account their life cycle and material flows in chains must include feedback loops.

Keywords: circular economy, sustainability of agriculture, innovation, biotechnology, food chain management



Paweł Kobus, PhD

Warsaw University of Life Sciences

Co-author of presentation:

The pressure of agricultural production on the environment and its determinants

Main activities:

Assistant Professor at Faculty of Economic Sciences at Warsaw University of Life Sciences.

Received his doctorate (2001) in agriculture at Faculty of Agricultural of Warsaw University of Life Sciences in Warsaw. Involved in a number of international research projects i.e. CLAIM 7th Framework Program 2012-2014; FADNTOOL 7th Framework Program 2010-2014.

Main scientific interest:

- theoretical and practical aspects of farmers' risk attitude elicitation,
- multidimensional modelling of farmers' income risk level,
- bayesian modelling of income risk in agricultural holdings,
- methods of survey sampling, advanced statistical analysis,
- construction of agriculture related multiple equation econometric models,
- assessment of the impact of agriculture activities on the environment.

Warsaw University of Life Sciences

Faculty of Economic Sciences

Nowoursynowska Str. 166

02-787 Warsaw, Poland

phone: +48 225934118

e-mail: pawel_kobus@sggw.pl





Prof. Adam Waś

*Institute of Agricultural and Food Economics
– National Research Institute*

Co-author of presentation:

***The pressure of agricultural production on the environment
and its determinants***

Main activities:

Associate Professor at the Agricultural Finance Department of the Institute of Agricultural and Food Economics – National Research Institute and Assistant Professor at Faculty of Economic Sciences at Warsaw University of Life Sciences.

Received his doctorate (2005) and habilitation (2013) in agricultural economics at Faculty of Economic Sciences of Warsaw University of Life Sciences in Warsaw. Involved in a number of international research projects i.e. LIFE Climate CAKE PL 2017-2020, „Cradle to cattle farming”, ERA-NET Bioenergy 2015-2018; “Bio Energy Farm 2” EU Intelligent Energy 2014-2016; CLAIM 7th Framework Program 2012-2014; FADNTOOL 7th Framework Program 2010-2014; RECOCA ERA-NET Bonus+ 2009-2011; ECONWELFARE 7th Framework Program 2009-2011; INCOME STABILIZATION 6th Framework Program. 2005-2008; SEAMLESS 6th Framework Program 2005-2009.

Main scientific interest:

Construction of agriculture related mathematical models (farm optimisation and regional models, risk assessment farm models) for assessment of agricultural policy impacts, Determining the effects of changes in agricultural policy on the structure of farms, farm income levels and income risk in agricultural holdings,

Assessment of the impact of agriculture activities on the environment,

Production of renewable energy in agriculture,

Farm management, Technology of agricultural production,

Business plan development and assessment for agricultural enterprises.

Institute of Agricultural and Food Economics – National Research Institute.

20 Świętokrzyska St., 00-002 Warsaw, Poland

phone: +48 225054565

e-mail: adam.was@ierigz.waw.pl

Streszczenie: W artykule przedstawiono propozycję metodyki pomiaru presji środowiskowych wynikających z produkcji rolniczej w różnych typach produkcyjnych gospodarstw. Obciążenie środowiska naturalnego zostało określone na podstawie bilansu azotu (N), bilansu fosforu (P) i poziomu emisji gazów cieplarnianych (GHG). Bilanse N i P zostały obliczone zgodnie z metodologią bilansu azotu brutto OECD [OECD, 2009]. Emisje gazów cieplarnianych obliczono jako ekwiwalent CO₂ wynikający z zastosowania nawozów sztucznych, zużycia paliw kopalnych, energii elektrycznej i zwierząt gospodarskich.

Proponowana metodyka pomiaru została przetestowana dla zbiorowości polskich gospodarstw rolniczych objętych rachunkowością FADN. Modele regresji wielorakiej wyjaśniające poziom obciążenia środowiska nadwyżkami azotu i fosforu oraz emisją GHG zostały oszacowane łącznie dla wszystkich rozpatrywanych rodzajów produkcji oraz dla odrębnie każdego typu gospodarstwa: uprawy polowe (TF 1), bydłowe (TF 4), trzodowe (TF 51), mieszane (TF 6), mieszane zwierzęce (TF 7), mieszane (TF 8). Oddzielne modele zostały oszacowane również dla systemów produkcyjnych: organicznych i konwencjonalnych.

Do konstrukcji modelu wykorzystano między innymi zmienne objaśniające takie jak: obszar użytków rolnych, wskaźnik bonitacji gleb (0,05-1,95), intensywność produkcji mierzona w jednostkach zbożowych na hektar użytków rolnych, system produkcji ekologiczny/konwencjonalny.

Wyniki wszystkich modeli pokazują, że wraz ze wzrostem wielkości gospodarstwa zmniejsza się presja środowiskowa mierzona na jednostkę powierzchni. W przeciwieństwie do wielkości gospodarstw wzrost intensywności produkcji powoduje większe obciążenie środowiskowe w przeliczeniu na hektar użytków rolnych. Wdrożenie w gospodarstwach systemu produkcji ekologicznej prowadzi do zmniejszania presji na środowisko. Jednak wyniki modeli skonstruowanych dla gospodarstw ekologicznych mogą skłaniać do wniosku, że wzrost intensywności produkcji w tych gospodarstwach powoduje wyższe marginalne emisje niż w gospodarstwach o konwencjonalnym systemie produkcji. Wyniki modeli oszacowanych dla poszczególnych typów gospodarstw pokazują również, że presje środowiskowe i ich determinanty są zróżnicowane w zależności od kierunku produkcji.

Słowa kluczowe: produkcja rolnicza, środowisko naturalne, emisja gazów cieplarnianych, użytki rolne



Abstract: The article presents an attempt at methodology for measuring environmental pressures resulting from agricultural production in various types of production farms. The environmental pressure was determined on the basis of nitrogen balance (N), phosphorus balance (P) and the level of greenhouse gas emissions (GHG). The N and P balances were calculated in accordance with the OECD methodology of gross nitrogen balance [OECD, 2009]. Greenhouse gas emissions were calculated as a CO₂ equivalent resulting from the use of chemical fertilizers, consumption of fossil fuels, electricity and livestock. The proposed measurement methodology has been tested for the group of the Polish farms covered by FADN accounting. Multiple regression models explaining the level of environmental pressure with nitrogen and phosphorus surplus as well as GHG emission were estimated for all types of production considered and separately for each type of farm: field crops (TF 1), bovines (TF 4), pigs (TF 51), mixed crops (TF 6), mixed animal (TF 7), mixed (TF 8). Separate models were also estimated for production systems: organic and conventional.

To construct the model the authors used e.g. explanatory variables, such as: utilised agricultural area, soil bonitation rate (0.05-1.95), production intensity measured in cereal units per hectare of UAA, ecological / conventional production system.

The results of all models show that as the farm size increases, the environmental pressure measured per unit area decreases. Contrary to the farm size, the increase in production intensity causes a higher environmental pressure per hectare of UAA. Implementation of the organic production system on farms leads to reduction of environmental pressure. But the results of models constructed for organic farms may lead to the conclusion that an increase in production intensity on these farms causes higher marginal emissions than on farms with a conventional production system. The results of models estimated for respective types of farms show also that environmental pressures and their determinants are different depending on the direction of production.

Keywords: agricultural production, natural environment, greenhouse gas emissions, UAA



Marek Zieliński, PhD

*Institute of Agricultural and Food Economics
– National Research Institute*

Author of presentation:

***Farms from areas of particularly high natural value
at the background of other farms***

Main activities:

PhD at the Department of Economics of Farm Holdings in the IAFE-NRI. Graduate Faculty of Management and Production Engineering in Warsaw University of Life Sciences, Postgraduate Studies of Accountancy of Farm Holdings in Warsaw University of Life Sciences and Postgraduate Studies of Macroeconomic Analyses in Warsaw School of Economics. Member of Association of Agricultural and Agribusiness Economists.

Main scientific interest:

Economic situation and development opportunities of farms with different type of production. Influence of various environmental conditions for development opportunities of farms. The assessment of the emission of greenhouse gases from domestic farms.

*Institute of Agricultural and Food Economics
National Research Institute
20 Świętokrzyska St., 00-002 Warsaw, Poland
phone: +48 225054455
e-mail: zielinski@ierigz.waw.pl*



Streszczenie: Według dotychczasowych ustaleń Komisji Europejskiej (KE) jednym z priorytetów wspólnej polityki rolnej (WPR) po 2020 r. będzie dalsze wzmacnianie roli sektora rolnictwa w ochronie krajobrazu i różnorodności biologicznej obszarów wiejskich¹. Z punktu widzenia troski o środowisko przyrodnicze takie podejście KE należy zatem uznać za szczególnie potrzebne. Tym bardziej że w UE nadal postępują niekorzystne zmiany w środowisku przyrodniczym. Szacuje się bowiem, że stan ok. 39% cennych siedlisk przyrodniczych wciąż ulega pogorszeniu, ponadto w dalszym ciągu spada liczba ptaków w krajobrazie rolniczym oraz populacja dzikich pszczół^{2, 3, 4}. W Polsce w pierwszej kolejności ochronie krajobrazu i różnorodności biologicznej powinny służyć gospodarstwa rolne prowadzące działalność rolniczą na obszarach o szczególnie dużej cennie przyrodniczej (obszary HNV). W 2018 roku Instytut Ekonomiki Rolnictwa i Gospodarki Żywnościowej – PIB oraz Instytut Uprawy Nawożenia i Gleboznawstwa – PIB na zlecenie Ministerstwa Rolnictwa i Rozwoju Wsi wyznaczyły propozycję tego typu obszarów, a potrzeba wykonania tych prac wynikała z wytycznych Komisji Europejskiej dotyczących konieczności identyfikacji, monitorowania i wyznaczania obszarów HNV w krajach członkowskich w ramach PROW 2014-2020. Ustalono, że w Polsce obszary HNV powinny charakteryzować się dużym nasyceniem takich obszarów cennych przyrodniczo jak m.in. parki narodowe i krajobrazowe, rezerваты przyrody, obszary Natura 2000, obszary wód śródlądowych oraz trwałe użytki zielone. Co ważne, przy wyznaczeniu tych obszarów wzięto pod uwagę również obecność terenów zajętych przez rolnictwo o dużym rozdrobnieniu struktury przestrzennej gruntów, a także obszary z dużym nasyceniem produkcją ekstensywną. Biorąc powyższe pod uwagę, warto zatem poddać ocenie porównawczej gospodarstwa rolne prowadzące działalność rolniczą na obszarach o dużym nasyceniu obszarów HNV na tle gospodarstw z terenów bez obszarów HNV na podstawie danych Polskiego FADN. W ten sposób otrzymamy odpowiedź na pytanie o skalę i kierunek możliwych dysproporcji w ich funkcjonowaniu.

Słowa kluczowe: gospodarstwo rolne, PROW 2014-2020, trwałe użytki rolne, obszary HNV, Polski FADN

¹ Komunikat Komisji do Parlamentu Europejskiego, Rady, Europejskiego Komitetu Ekonomicznego – Społecznego i Komitetu Regionów pt. Przyszłość rolnictwa i produkcji żywności, Komisja Europejska, Bruksela, 29.11.2017 r. COM(2017) 713 final.

² Sprawozdanie Komisji dla Parlamentu Europejskiego i Rady. Przegląd śródkresowy unijnej strategii ochrony różnorodności biologicznej na okres do 2020 r. COM (2015) 478 final.

³ W latach 1990-2014 wskaźnik liczebności ptaków krajobrazu rolniczego (common farmland bird index) zmniejszył się o 31,5 punktów procentowych (p.p.), w tym w latach 2004-2014 o 11,4 p.p. [dane Eurostatu].

⁴ W UE ok. 180 gatunków dzikich pszczół zagrożone jest wyginięciem [KE 2015].

Abstract: According to the existing findings of the European Commission (EC), one of the priorities of the Common Agricultural Policy (CAP) post 2020 will be to further strengthen the role of the agriculture sector in the protection of the landscape and biodiversity of rural areas⁵. From the point of view of environmental concerns, this EC approach should therefore be considered particularly necessary. The more that unfavourable environmental changes tend to continue in the EU. It is estimated that the state of ca. 39% of valuable natural habitats still deteriorates, moreover the common farmland bird index and wild bee population keep on decreasing^{6, 7, 8}.

In Poland, farms from areas of particularly high natural value (HNV areas) should in the first place serve to protect the landscape and biodiversity. In 2018, the Institute of Agricultural and Food Economics National Research Institute and the Institute of Soil Science and Plant Cultivation National Research Institute, on behalf of the Ministry of Agriculture and Rural Development, put a proposal for this type of areas and the necessity to carry out this work resulted from the European Commission's guidelines on a need to identify, monitor and designate HNV areas in the Member States under the RDP 2014-2020. It has been established that in Poland HNV areas should be characterised by the high level of such areas of natural value as, inter alia, national and landscape parks, nature reserves, Natura 2000 areas, inland water areas and permanent grassland. Importantly, what was also taken into account in designating these areas was the presence of areas taken by agriculture with the large fragmentation of the spatial structure of the land, as well as areas with the high level of extensive production.

Taking the above into account, it is therefore worth carrying out a comparative assessment of farms pursuing agricultural activity in areas with the high level of HNV areas from against a background of farms from areas without HNV areas, based on the Polish FADN data. In this way, we will get an answer on the scale and direction of possible imbalances in their functioning.

Keywords: farm, RDP 2014-2020, permanent grassland, HNV areas, Polish FADN

⁵ Communication from the Commission to the European Parliament, the Council, the European Economic and Social Committee and the Committee of the Regions: Future of Food and Farming, European Commission, Brussels, 29.11.2017 COM (2017) 713 final.

⁶ Report from the Commission to the European Parliament and the Council. Mid-term review of the EU biodiversity protection strategy by 2020 COM (2015) 478 final.

⁷ In the years 1990-2014 the common farmland bird index decreased by 31.5 percentage points (p.p.), including in the years 2004-2014 by 11.4 p.p [Eurostat data].

⁸ In the EU, 180 species of wild bees are endangered by extinction [EC 2015].





Prof. Vasyl D. Zalizko

*National Research Center “Institute of Agrarian Economy”,
National Academy of Agrarian Sciences of Ukraine*

Author of presentation:

The model of agricultural intensification of bioeconomic security of small farms and SMEs within the creating an open rural innovation infrastructure

Main activities:

Estimation the level of development, environmental and economic security of rural territories with the use of contemporary social, economic, statistical and mathematical methods. Converting of research results into practical solutions and commercialization of scientific research.

Main scientific interest:

Formation the patterns for elaboration of a development strategy for Ukrainian rural territories, taking into account the „centripetal” principle of its construction and the administrative impact represented as the formation of conditions for rural territories’ self-development and also as state support, in particular, while integrating the key risks of traditional, „green” and „blue” economies and Blue Ocean Strategy in context Sustainable development. Organic Sector Increase and Impacts on automation of certification processes.

*National Scientific Centre “Institute of Agrarian Economics”,
Kyiv (Ukraine)
str. Kyiv-Myrotska 104 b, ap.18, 08292 Bucha (Ukraine)
phone: +380 684242427
e-mail: zwd@ukr.net*

Streszczenie: W celu rozwiązania globalnego problemu głodu i zrównoważenia rozwoju nowoczesny model intensyfikacji rolnictwa powinien łączyć tradycyjne rolnictwo i rolnictwo ekologiczne. Połączenie tych dwóch ważnych celów wymaga nowego narzędzia – wskaźnika bezpieczeństwa bioekonomicznego, który jest bezpośrednio powiązany z innowacyjnym modelem zrównoważonego rolnictwa. Obecnie duże przedsiębiorstwa rolnicze (gospodarstwa rolne i korporacje) zajmują się przede wszystkim tradycyjnymi uprawami rolnymi, tworząc potencjał eksportowy, a produkcja ekologiczna jest zarządzana głównie przez drobnych rolników, choć odgrywa ona decydującą rolę we wzmacnianiu żywotności społecznej i środowiskowej obszarów wiejskich. Stworzenie innowacyjnej infrastruktury zarządzanej przez technologie kosmiczne, kompaktowe komputery, komunikację mobilną wpływa na poziom dochodów w branży rolniczej. Tymczasem znaczna część innowacyjnych osiągnięć pozostaje dla drobnych producentów niedostępna ze względu na wysokie ceny lub konserwatywne myślenie. W związku z tym konieczne jest stworzenie dogodnych warunków dla nowej polityki rolnej ukierunkowanej na rozwój sektora ekologicznego, który jest kluczowym czynnikiem bezpieczeństwa bioekonomicznego małych gospodarstw rolnych i MŚP. Rolnictwo ekologiczne jest w stanie zrealizować wiele zadań określonych przez WPR. W tym celu należy utworzyć w domenie publicznej intuicyjnie prostą infrastrukturę innowacji w celu obniżenia kosztów produktów ekologicznych. W szczególności stworzenie klastra energetycznego i automatyzacja procesów certyfikacji ekologicznej umożliwią większości ludności dostęp do produktów ekologicznych.

Słowa kluczowe: bezpieczeństwo bioekonomiczne, małe gospodarstwa, produkty ekologiczne, procesy certyfikacji ekologicznej, stabilność ekonomiczna.

Abstract: The modern model of agricultural intensification should combine traditional agriculture for solving the global problem of hunger and organic agriculture for sustainable development. Combining these two important goals needs a new tool - the index of bioeconomic security, which is directly related to the innovative model of sustainable agriculture. Nowadays large agribusiness (agrarian holdings and corporations) are mainly engaged in traditional agricultural farming creating pro-export potential, and the organic production is mainly managed by small farmers although it plays a decisive role for strengthening the social and environmental in rural areas. The creation of innovative infrastructure leading by space technologies, compact computers, mobile communications impacts the income level in agribusiness. Meanwhile a significant part of innovative achievements remains unavailable for small-scale producers due to high prices or conservative thinking. Therefore, it is necessary to create comfortable conditions for new agricultural policy aimed on the organic sector development, which is a key factor of the small farms and SMEs bioeconomic security. Organic agriculture are able to accomplish many tasks set by the CAP. To do this, you need to create in the public domain and an intuitively simple innovation infrastructure to reduce the cost of organic goods. In particular, formation of the creation of an energy cluster and the automation of organic certification processes will allow organic products to be accessible to the majority of the population.

Keywords: bioeconomic security, small farms, organic products, organic certification processes, economic stability.





Gianpiero Torrisi, PhD

University of Catania

Author of presentation:

Does city 'smartness' boost rural resilience? Preliminary empirical evidence from EU cities

Main activities:

I am an Associate Professor in Applied Economics at the Department of Economics and Business, University of Catania and a Senior Research Fellow in Economics at Portsmouth Business School, University of Portsmouth.

Main scientific interest:

My actual research interests concern the measurement of well-being and the link between decentralisation, spatial economic policy and spatial economic disparities.

*University of Catania
Department of Economics and Business
Corso Italia, 55
95129 Catania (CT), Italy
e-mail: giatorri@unict.it
phone: +39 0957537953*

Streszczenie: Choć istnieje coraz więcej badań, które koncentrują się na związku między inteligentnymi miastami a rezyliencją ekonomiczną, zjawisko to w przypadku obszarów wiejskich pozostaje nadal niedostatecznie zbadane. W świetle pojawiającego się nowego paradygmatu promującego zintegrowaną koncepcję miast i obszarów wiejskich, opartego na współzależnościach przestrzennych i funkcjonalnych, rozdział między tymi terytoriami jest nieuzasadniony. Celem artykułu jest wypełnienie luki w badaniach poprzez skoncentrowanie się na potencjalnym oddziaływaniu inteligentnych miast na rezyliencję gospodarczą sektora rolnego z wykorzystaniem danych o zatrudnieniu zgromadzone na poziomie NUTS 3. Bazując na schemacie metodologicznym zaproponowanym w „Rezultat PERCEIVE 4.3: Raport w sprawie inteligentnych miast i rezyliencji” wyniki badań wstępnych potwierdzają istnienie związku między inteligentnymi miastami a rezyliencją rolnictwa. Wyniki pokazują, że inteligentne miasta wydają się odgrywać pozytywną rolę w zmniejszaniu reakcji na szoki po stronie rolniczego zatrudnienia, a w szczególności brak równowagi między różnymi wymiarami inteligentnych miast sprawia, że są funkcjonują one zgodnie z cyklem gospodarczym.

Słowa kluczowe: miasta w UE, zatrudnienie w rolnictwie, koniunktura obszarów wiejskich

Abstract: Whilst there is an increasing amount of research that focuses on the link between smart cities and economic resilience, the resilience of rural areas remains substantially underexplored. This separation is hardly justifiable in light of the emerging new paradigm promoting an integrated concept of cities and rural areas based on both their spatial and functional interdependencies. This paper aims to bridge this gap by focussing on the potential effects of city smartness on the economic resilience of the agricultural sector using employment data at NUTS 3 level. Building on the methodological framework proposed in the ‘PERCEIVE Deliverable 4.3: Report on Smart Cities and Resilience’, preliminary empirical evidence supports the existence of such a relationship. Results show that city smartness appears to play a beneficial role in making agricultural employment less responsive to shocks, yet at a granular level, the unbalance between different dimensions of city smartness makes it more prone to follow the business cycle.

Keywords: EU cities, agricultural employment, rural areas business cycle





Monica Mihaela Tudor, PhD

Romanian Academy – Institute of Agricultural Economics

Co-author of presentation:

***Citizens' vs. practitioners' perceptions
on EU regional approach***

Main activities:

Coordination and participation on research and support-action projects in the fields of rural development consist of quali-quantitative monitoring and evaluation of socio-economic situation in rural areas; development and monitoring of rural development strategies and regional plans; rural networking among farmers, public authorities and local actors.

Main scientific interest:

Rural development, land ownership and land use, entrepreneurship, human capital, socio-economic resilience of rural areas.

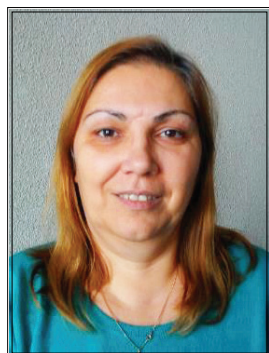
Romanian Academy – Institute of Agricultural Economics

Casa Academiei, St. Calea 13 Septembrie, 13, sector 5,

code 050711, Bucharest, Romania

Phone/fax: +40213182411

e-mail: monik_sena@yahoo.com



Stefania Elisabeta Rosu, PhD

Institute of Agricultural Economics of Romanian Academy

Co-author of presentation:

***Citizens' vs. practitioners' perceptions
on EU regional approach***

Main activities:

Fundamental and applied research in the field of agricultural economics and rural development.

Main scientific interest:

Environmental problems, environmental protection, ecologic agriculture.

Institute of Agricultural Economics of Romanian Academy

Calea 13 Septembrie nr.13, sector 5, Bucharest, Romania

phone: +4021 3182411

e-mail: betty_rosu@yahoo.com



Streszczenie: Niniejsze opracowanie ma na celu syntezę poglądów obywateli i praktyków na temat polityki spójności UE oraz ich porównanie w celu zrozumienia, czy istnieje odmienne postrzeganie tej polityki i jej realizacji. W badaniu uwzględniono dziewięć regionów UE reprezentujących złożoną i niejednorodną rzeczywistość realizacji polityki spójności UE oraz jej wielowymiarowe uwarunkowania pod względem rozwoju społeczno-gospodarczego, politycznego i demograficznego. W odniesieniu do każdego regionu zidentyfikowano rzeczywiste potrzeby, a następnie oceniono skuteczność polityki UE w rozwiązywaniu ujawnionych problemów. Problemy regionów i sposoby ich rozwiązania zbadano na poziomie obywateli i praktyków polityki spójności. Następnie przeprowadzono analizę porównawczą, której celem była odpowiedź na pytanie czy polityka spójności UE jest postrzegana i rozumiana przez obywateli w taki sam sposób, jak została sformułowana przez jej praktyków.

Analiza porównawcza pomogła rzucić światło na punkty zbieżności i rozbieżności między obywatelami i ekspertami w odniesieniu do potrzeb interwencji polityki spójności, a także przy ocenie skuteczności jej realizacji, co przyczyniło się do lepszego zrozumienia ogólnego postrzegania UE przez ogół społeczeństwa.

Słowa kluczowe: poglądy obywateli na UE, poglądy praktyków na UE, polityka spójności, ogólne postrzeganie UE

Abstract: This paper targets to synthesize the citizens' and practitioners' views on EU Cohesion Policy and to compare them in order to understand if there are different perceptions of this policy and its implementation. Nine EU regions are included in this study representing the complex and heterogeneous reality of EU Cohesion Policy performance and its multidimensional determinants in terms of socio-economic, political, and demographic development. For each region, the identification of the relevant regional needs is considered, followed by an assessment of the EU policy effectiveness in responding to the revealed issues. Both have been pursued at the level of citizens and of Cohesion Policy practitioners and are followed by a comparative analysis that helps to understand whether the EU Cohesion Policy is perceived and understood by citizens in the same way as it has been conceived by practitioners.

The comparative analysis helped shed light on the convergence and divergence points between citizens and experts with regard to the public intervention needs through Cohesion Policy and in the evaluation of the effectiveness of these interventions, thus contributing to a better understanding of the general perception of the EU by the large public.

Keywords: citizens' views on EU, practitioners' views on EU, Cohesion Policy, general perception of the EU



Prof. Hristina Harizanova-Bartos

University of National and World Economy

Co-author of presentation:

Impact of RDP for achieving viability of rural areas in Bulgaria

Main activities:

Hristina Harizanova-Bartos is Associated Professor, PhD at Natural Resources economic department in University of National and World Economy, Sofia Bulgaria. Assoc. Prof. Harizanova-Bartos have over 70 publications, independent and co-authoring in specialized scientific publications. She is participant in over 20 projects and is a team leader of scientific project “Integrated approach to risk management in the agrarian sector”. Academic courses: Management consulting, Ecology and sustainable development, Resource management, Environmental and natural resource economy, Risk management. Membership: Vice-Dean in Scientific and Research Activity of Business Faculty, Member of Business Faculty at the University of National and World Economy, CESUS participant, Member of the Union of Agricultural Economists in Bulgaria, Member of a team of the Scientific Advisory Council on Agriculture for the preparation of the program for priorities in development of Bulgarian agriculture in the period 2009-2013 etc.

Main scientific interest:

Scientific interests are in the fields of agri-economic and environmental education, greening business, environmental resources, green jobs, agricultural structures, agrarian and eco-politics, agrarian risk, innovation, water sector etc.

*University of National and World Economy
Bulgaria, Sofia 1700, Student town, „Hristo Botev”
phone: .+35 928195529
e-mail: h.harizanova@gmail.com*





Prof. Zornitsa Stoyanova

University of National and World Economy

Co-author of presentation:

Impact of RDP for achieving viability of rural areas in Bulgaria

Main activities:

Zornitsa Stoyanova is Associated Professor, PhD at Natural Resources economic department in University of National and World Economy, Sofia Bulgaria. Assoc. prof. Stoyanova has over 100 publications (books, papers, articles, etc.) directed to environmental management and natural resources, agricultural sector, water management, project and risk management, education etc. Participant as a team member and team leader in more than 25 projects in a total. They are connected with her scientific interest. Academic courses: Integrated environmental assessment, Ecology and sustainable development, Environmental and natural resource economy, Risk management, Management of small and medium enterprises.

Membership: Member of Business Faculty at the University of National and World Economy, Scientific Secretary of the Natural resource department, Member of the Union of Agricultural Economists in Bulgaria, Member of a team of the Scientific Advisory Council on Agriculture for the preparation of the program for priorities in development of Bulgarian agriculture in the period 2009-2013 etc.

Main scientific interest:

Scientific interests are in the fields of environmental economics, sustainable development, ecological assessment, environmental management and natural resources, environmental policies, project management, water projects, farm management, risk management, economics and development of small agricultural business etc.

*University of National and World Economy
Bulgaria, Sofia, 1700, Student town, „Hristo Botev”
phone: . +35 928195529
e-mail: zstoyanova@unwe.bg*

Streszczenie: Rozwój sektora rolnego wymaga kompleksowego podejścia przyczyniającego się do żywotności obszarów wiejskich. Dzięki zastosowaniu odpowiedniego wsparcia rządowego można doprowadzić do osiągnięcia zrównoważonego rolnictwa. Głównym celem badania jest ocena wpływu zmian w PROW na osiągnięcie żywotności obszarów wiejskich w Bułgarii. Cele szczegółowe artykułu obejmują: 1) przegląd literatury przedmiotu na temat znaczenia instrumentów PROW; 2) zmiany w PROW 2007-2020 w Bułgarii; 3) wpływ zmian w PROW na osiągnięcie żywotności obszarów wiejskich. Na podstawie przeprowadzonej analizy sformułowano wnioski i odpowiednie rekomendacje dla polityki.

Przedstawione wyniki stanowią część dorobku projektu naukowego DN15/811.12.2017 Zrównoważone i wielofunkcyjne obszary wiejskie: ponowne analiza modeli i systemów rolnych o zwiększonym popycie i ograniczonych zasobach.

Słowa kluczowe: PROW, Bułgaria, rolnictwo, zmiany polityki, zalecenia polityczne

Abstract: Development of agricultural sector requires a complex approach toward reaching viability of rural areas. By application of correct government support may lead to achieve sustainable agriculture.

The main aim of the study is: to assess the impact of changes of RDP for achieving viability of rural areas in Bulgaria.

The tasks of the paper are as follow: 1) Literature review of the role of the policy of RDP; 2) Changes in RDP 2007-2020 in Bulgaria; 3) Impact of the changes of RDP for reaching viability of rural areas.

On the base of the analysis are made conclusions and relevant policy recommendations. Results are part of the scientific project DN 15/8 11.12. 2017 Sustainable multifunctional rural areas: reconsidering agricultural models and systems with increased demands and limited resources.

Keywords: RDP, Bulgaria, agriculture, policy change, policy recommendation





Gábor Gyarmati, PhD

University of Óbuda

Author of presentation:

*Role of small businesses in Short Food Supply Chains
with special regard to special production modes*

Main activities:

Learning, researching of economics and agriculture. Sport (swimming, soccer), horticulture, commercial of wild garlic, music.

Main scientific interest:

Economics, agro economics, short food supply chain, organic farming, health and food consumption.

University of Óbuda

Faculty of Keleti Business and Management, H-1084 Budapest,

Népszínház street 8. Hungary

H-1084 Budapest, Népszínház street 8. Hungary

phone: +36-204773262

e-mail: gyarmati.gabor@kgk.uni-obuda.hu

Streszczenie: Strukturę agrarną na Węgrzech i w krajach o podobnej historii można uznać za rozdrobnioną. Typowa dla niej jest duża liczba małych gospodarstw i niewielka liczba dużych jednostek równoważących kształt tej struktury. Powoduje to nieoptymalne wykorzystanie kapitału i jego niedobór w małych gospodarstwach rolnych. Sytuacja w węgierskim rolnictwie ekologicznym jest bardzo podobna. Dominują małe gospodarstwa, z niedoborem kapitału, a rolnicy starają się zrekompensować sobie te niekorzyści poprzez sprzedaż lokalną i wyższe ceny. W artykule starano się udzielić odpowiedzi na pytania: jakiej pomocy udzielać małym gospodarstwom rolnym, ile krótkich łańcuchów dostaw żywności jest dostępnych dla tej grupy oraz jaka liczba osób związanych z drobnym rolnictwem znajduje się na poziomie minimum socjalnego? W opracowaniu próbowano również odpowiedzieć na pytanie, czy małe gospodarstwa dążą do zmian? Na podstawie przykładów z UE autor przedstawia wskazówki dla polskich i węgierskich rolników.

Słowa kluczowe: małe przedsiębiorstwa, krótkie łańcuchy dostaw żywności, polscy rolnicy, węgierscy rolnicy

Abstract: If we look at the land structure in Hungary and in countries with similar history it can be considered fragmented. Typical of the large number of small lands and some of the major lands, big farms try to offset it. This causes the non-optimal use of capital and the shortage of capital in small farms. The situation in the Hungarian organic agriculture is very similar. Typical is the small land, with capital shortages and this disadvantage is sought by the farmer to compensate local sales and with higher prices. In my work, I look for answers to the real help of these farms to emerge from this situation, how much short food supply chains are available for them and the mass of farms around the subsistence level. Do these production units want to change? I would like to present the positive EU examples, which can be examples for both Polish and Hungarian farmers.

Keywords: small businesses, Short Food Supply Chains, Polish farmers, Hungarian farmers





Prof. Sebastian Jarzębowski

*Institute of Agricultural and Food Economics
– National Research Institute*

Co-author of presentation:

***Development perspectives of Short Food Supply Chains
(SFSC)***

Main activities:

Associate Professor at the Economics of Farm Holdings Department of the Institute of Agricultural and Food Economics – National Research Institute. He received his master's degree in economics at Warsaw University of Life Sciences (2005) and in economics and social sciences (Wirtschafts- und Sozialwissenschaften) at the University of Bonn (2006), and his doctorate in economics at Warsaw University of Life Sciences (2009). Several research stays at the Universities of Bonn, Hamburg, Halle, Visiting professor at the Ohio State University, USA, and the University of Bonn. Scholarships of German Academic Exchange Service (DAAD), Schaumann Foundation and others. Author of several publications including monographs.

Main scientific interest:

Interdisciplinary project work in the fields of economics, food chains, food safety with the main focus:

- Food Supply Chains
- Logistics
- Quality Management
- Efficiency of companies and chains

Coordination and participation in numerous R&D projects.

Institute of Agricultural and Food Economics – National Research Institute

20 Świętokrzyska St., 00-002 Warsaw, Poland

phone: +48 225054514

e-mail: sebastian.jarzebowski@ierigz.waw.pl



Katja Pietrzyck

University of Bonn

Co-author of presentation:

Development perspectives of Short Food Supply Chains (SFSC)

Main activities:

Katja Pietrzyck studied Food Technology at the University of Bonn with focus on quality management and General Food Law. Since 2015 she has been doing her PhD studies at the International FoodNetCenter of the University of Bonn under supervision of Prof. Dr. Brigitte Petersen.

In her doctoral thesis, she analyses the role of international quality standards in context to foreign trade of agricultural products and food with the focus on the Transatlantic Trade and Investment Partnership (TTIP) between the EU and the U.S..

In addition, she works at the German Federal Office for Agriculture and Food (BLE) since 1999. Therefore, she has wide experience in the EU's Common Agricultural Policy issues. For more than six years she has been responsible for the projects of the export promotion program of the German Federal Ministry of Food and Agriculture (BMEL). Her scientific interest and research focuses on quality standards, global agri-food supply chains, General Food Law and food safety as well as the EU trade policy and Free Trade Agreements, EU agricultural product quality policy (Geographical Indications) and the EU's common agricultural policy (CAP).

International Center for Food Chain and Network Research (FoodNetCenter Bonn)

University of Bonn

Katzenburgweg 7-9

D-53115 Bonn

e-mail: katja.pietrzyck@uni-bonn.de



Streszczenie: Istnieje wiele różnych form krótkich łańcuchów dostaw żywności, ale mają one wspólną cechę – ograniczoną liczbę pośredników między rolnikiem lub producentem żywności a konsumentem. Rosnące zainteresowanie krótkimi łańcuchami dostaw żywności odzwierciedla zapotrzebowanie konsumentów na jakość i identyfikowalność. W niniejszym opracowaniu autorzy podkreślają perspektywy rozwoju krótkich łańcuchów dostaw żywności, w tym następujące punkty: krótkie łańcuchy dostaw żywności jako lokalne systemy żywnościowe, bariery dla wzrostu – problem z małymi producentami, wyzwania stojące przed lokalnymi systemami żywnościowymi. Scenariusze dla przyszłego wzrostu – doświadczenie w handlu detalicznym, wielokanałowa sprzedaż i dystrybucja, relacje z konsumentem, korzyści skali i efektywność.

Słowa kluczowe: krótkie łańcuchy dostaw, lokalne systemy żywnościowe, scenariusze dla przyszłego wzrostu

Abstract: There are many different forms of SFSC, but they share a common characteristic of reduced numbers of intermediaries between the farmer or food producer, and the consumer. The growing interest in SFSCs reflects the consumer demand for quality and traceability. In this paper, the authors highlight the development perspectives of SFSC including following points of refer: Short Food Supply Chains as Local Food Systems, Barriers to growth - the problem with small producers, challenges faced by local food systems. Scenarios for Future Growth - Retail experience, Multichannel sales and distribution, Relationship with the consumer, Economies of scale and efficiencies.

Keywords: short supply chain, local food systems, scenarios for future growth



Prof. Tetiana Mostenska

*National University of Life and Environmental Sciences
of Ukraine*

Co-author of presentation:

***The role of households in providing the food safety
of Ukraine***

Main activities:

Doctor of Science (Economics), 2001, Professor, 2003.

Graduated from the Kyiv Technological Institute of Food Industry in 1982.

He graduated from the Kyiv Technological Institute of Food Industry in 1982.

She has been employed at Kyiv Technological Institute of Food Industry (National University of Food Technologies) since 1983 as a junior member of teaching staff, chairs of management (1983-1993), assistant professor; chairs of management (1993-1997), Dean of Department of economics and management (1999-2012), Vice-Rector for Research and International Relations (2012-2016), head of the Department of Management (1999-2014). Since 2016 has been employed at National University of Life and Environmental Sciences of Ukraine.

In 1992, she defended her Ph.D. thesis, doctoral thesis in 2001.

She is the author of over 180 scientific publications, 85 articles, 5 monographs, 9 textbooks and conference proceedings on economic mechanism of functioning of branches of the agricultural and industrial complex.

She is the author of over 340 scientific publications, 134 articles, 55 monographs, 37 textbooks and 114 conference proceedings.

Main scientific interest:

Economic mechanism of functioning of branches of the agricultural and industrial complex; financial management, food security, project management.

National University of Life and Environmental Sciences of Ukraine

Department of Administrative Management and Foreign Economic Activity,

Address: 02212, Ukraine, Kiev, street. Drayzera, 9 d, sq. 130

phone: +380957047258

e-mail: 5194050@bigmir.net





Prof. Iryna Fedulova

Kyiv National Trade and Economic University

Co-author of presentation:

The role of households in providing the food safety of Ukraine

Main activities:

Doctor of Science (Economics), Professor (2010).

Graduated from the Kyiv Technological Institute of Food Industry in 1987.

She has been employed at Kyiv Technological Institute of Food Industry since 1987 as a engineer of research laboratory (1987-1992), assistant professor (1993-2010), professor of management (2010-2014), head of the chairs of management (2014-2016). Since 2016 has been employed at Kyiv National Trade and Economic University, professor of the chairs of management.

In 1992, she defended her Ph.D thesis, doctoral thesis in 2009.

She is author of over 140 scientific publications, 79 articles, 7 monographs, 2 textbooks and others.

Main scientific interest:

Risk, management, strategic management, food security, small business.

Kyiv National Trade and Economic University

04212, Ukraine, Kiev, street. Tymoshenko 21, building 6, sq. 28

phone: +380675002861

e-mail: felina9@ukr.net

Streszczenie: Problem bezpieczeństwa żywności na Ukrainie nie został rozwiązany. Mieszkańcy Ukrainy konsumują żywność, w tym produkty pochodzenia zwierzęcego, w ilościach poniżej odpowiednich norm. Główną rolę w zapewnianiu bezpieczeństwa żywnościowego kraju odgrywają gospodarstwa rolne. Udział produktów rolnych wytwarzanych przez te gospodarstwa stopniowo spada, ale nadal pozostaje raczej wysoki. Gospodarstwa rolne wytwarzają 39,5% produkcji roślinnej i 54,2% produkcji zwierzęcej. Głównym problemem produktów wytwarzanych przez te gospodarstwa jest ich niska jakość. Ogranicza to możliwości sprzedaży produktów rolnych przez przedsiębiorstwa zajmujące się recyklingiem. Rozwój małych przedsiębiorstw wymaga pomocy rządowej. Obecny program rządu nie jest w stanie pomóc w rozwoju małych przedsiębiorstw z branży rolniczej. Tworzenie partnerstw publiczno-prywatnych tworzy warunki dla łączenia gospodarstw rolnych i przekształcania ich w spółdzielnie rolnicze. Takie inicjatywy mogą zapewnić zatrudnienie ludności oraz poprawę jakości produktów rolnych.

Słowa kluczowe: gospodarstwa domowe, bezpieczeństwo żywności, Ukraina, gospodarstwa rolne, zatrudnienie ludności, jakość produktów rolnych

Abstract: The problem of the food safety in Ukraine has not been solved. People of Ukraine consume food products less than rational norms. People consume lower volume of animal production than rational norms. The main role in providing the food safety of the country belongs to the agricultural holdings. Share of agricultural products produced by the households is falling gradually but despite this fact it remains rather high. 39,5% of the crop production and 54,2% of the animal production is being produced by the households. The main problem of the products produced by the main types of agricultural holdings is in its low quality level. It limits the possibilities of selling the agricultural products by the recycling enterprises. Development of the small business demands the government help. Current government program is not able to help to the development of the small business in the agriculture. Creating of the public-private partnerships will create conditions for merging the households and their transformation into agricultural cooperatives. This will make it possible to provide employment of the population and to improve the quality of the agricultural products.

Keywords: households, food safety, Ukraine, agricultural holdings, employment of the population, quality of the agricultural products





Prof. Lesia Zaburanna

National University of Life and Environmental Sciences

Co-author of presentation:

***Prospects and challenges for development
of small business forms in agriculture of Ukraine***

Main activities:

Lecturer, researcher, social activist.

Main scientific interest:

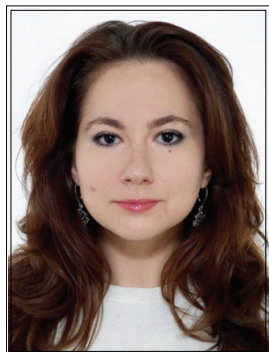
Gender mainstreaming and rural development policy, innovative directions of the development of rural entrepreneurship, women's leadership in rural areas, management of rural entrepreneurship development, socio-economic development of rural areas, management of cooperatives, rural tourism

*The Department of Management at National University of Life
and Environmental Sciences, Kyiv, Ukraine*

01004, Basesna str. 5B, app 31, Kyiv, Ukraine

phone: +380 96 260 6575

e-mail: zaburanna@gmail.com



Tetiana Lutska, PhD

National University of Food Technologies

Co-author of presentation:

***Prospects and challenges for development
of small business forms in agriculture of Ukraine***

Main activities:

Lecturer, researcher.

Main scientific interest:

The competitive advantages management for food enterprises, management and development of organic food producers, innovative approaches for organic rural producers.

National University of Food Technologies

Economics and Law Department at National University of Food Technologies

03150, Anry Barbusa str. 5, app 20, Kyiv, Ukraine

phone: +380 98 592 2676

e-mail: Tetiana.vale@gmail.com



Streszczenie: W artykule scharakteryzowano praktykę tworzenia i funkcjonowania drobnych form przedsiębiorczości w ukraińskim rolnictwie, oceniono ich obecność i przyszłą rolę, a także określono priorytety i pożądane kierunki oraz sposoby ich dalszego rozwoju z punktu widzenia potrzeb społecznych. Istnieje uzasadniona konieczność wdrożenia spójnej polityki rozwoju przedsiębiorczości na obszarach wiejskich, głównie ze względu na znaczenie rolnictwa rodzinnego, które jest w stanie zapewnić zatrudnienie ludności wiejskiej. W procesie reformy rolnej na Ukrainie liczba rolników wzrosła z 82 w 1990 do 33 682 w 2016 roku. Obecnie rolnicy użytkują 12,2% wszystkich gruntów rolnych na Ukrainie, większość (94%) gospodarstw rolnych obejmuje przeciętnie 500 ha, a na 60% rodzin przypada od 5,1 do 100 ha. Jednocześnie w 2016 roku (według państwowych służb statystycznych Ukrainy) istniało 164 przedsiębiorstw rolnych, które użytkowały ponad 10 tys. ha gruntów rolnych. W obliczu wzmożonej konkurencji agroholidingi mają znaczące perspektywy rozwoju. Małe gospodarstwa rolne i działki w posiadaniu rodzin nie będą w stanie konkurować z nimi bez żadnego wsparcia. Ze względu na wspomniane wyżej procesy agroholidingi zawęziły zdolność ludności wiejskiej do prowadzenia działalności gospodarczej w rolnictwie.

Z przeprowadzonych badań wynikało również, że w celu zwiększenia efektywności produkcji rolnej, poprawy opłacalności działalności rolniczej prowadzonej przez gospodarstwa wiejskie, jak również zatrudnienia ludności wiejskiej oraz rozwoju infrastruktury rynku rolnego konieczne jest zintensyfikowanie tworzenia spółdzielni rolniczych, zwłaszcza w branżach, gdzie przeważa niewielka przedsiębiorczość. Stwierdzono, że niezwykle istotne jest wprowadzenie stałego wsparcia finansowego, państwowego i innego, na rzecz rozwoju spółdzielni rolniczych oraz drobnych form rolnictwa na obszarach wiejskich, skoncentrowana na wspieraniu tych ostatnich poprzez spółdzielczość. Według sporządzonych szacunków przywrócenie wsparcia państwa na rzecz rozwoju spółdzielni znacznie zwiększy ich liczbę w 2025 roku do 5000.

Utrzymanie uczciwej konkurencji w różnych formach przedsiębiorczości na obszarach wiejskich powinno zostać zapewnione przez ustawodawstwo regulujące działalność agroholidingów. Przede wszystkim istnieje potrzeba wprowadzenia przepisów ograniczających nadmierną koncentrację gruntów rolnych w agroholidingach, zapewnianiających ich rejestrację oraz odprowadzanie podatków w miejscu użytkowania gruntów rolnych.

Słowa kluczowe: rozwój drobnych form przedsiębiorczości, rolnictwo Ukrainy, koncentracja gruntów rolnych, gospodarstwa wiejskie, produkcja produktów rolnych, uiszczanie podatków

Abstract: The article summarizes the practice of creation and functioning of small business forms in agriculture of Ukraine, assesses their role and capabilities at the present stage and in the future, identifies priority, desirable directions for further development of society and mechanisms for their provision. There is substantiated the necessity of implementing a consistent policy of entrepreneurial activity expansion in the rural area, in the first place due to family farming, which is capable to ensure the maximum employment rate of rural population. The number of farmers increased from 82 un. in 1990 to 33 682 un. In 2016 in the process of the agrarian reform in Ukraine. Today they use 12.2% of all agricultural lands of Ukraine, the majority (94%) of farms are an average of 500 hectares, and 60% are from 5.1 to 100 hectares per household. In the same time in 2016 (according to the State Statistics Service of Ukraine) there were 164 agricultural enterprises that used more than 10 thousand hectares of agricultural land. In the face of aggravated competition, these agroholdings have significant prospects of their development, primarily due to small farms and household plots, which will not be able to be competitiveness without any support. Due to the above-mentioned processes, agroholdings are narrowed the ability of the rural population to conduct agricultural entrepreneurial activity.

It has also been proved that in order to increase the efficiency of agricultural production, the profitability of rural households from the agricultural products production and sale, employment of rural population and the development of the agrarian market's infrastructure, it is necessary to intensify the creation of agricultural servicing cooperatives, especially in sectors where the production of small business forms prevails. It was found that it is extremely important to introduce a permanent state financial and other support for the development of agricultural servicing cooperatives and small forms of farming in the rural area, focusing on supporting the latter through cooperatives in which they participate. According to our estimates, the recovery of the state support for the development of the Coops will significantly increase their number up to 5000 un. in 2025 year.

To maintain fair competition in various forms of entrepreneurship in rural areas should be provided by legislation of the activity of agroholdings. First of all, we need regulation of over concentration of agricultural land within them, ensuring of their registration and payment of taxes at the location of agricultural land.

Keywords: development of small business forms, agriculture of Ukraine, concentration of agricultural land, rural households, agricultural products production, payment of taxes





Prof. Yurii Lupenko

National Scientific Centre „Institute of Agrarian Economics”

Co-author of presentation:

***The modern business models in Ukraine:
conditions and prospects***

Main activities:

Leads the activities of NSC “IAE”. Main research activities are in the fields of agrarian economics, agriculture and food production, agrarian policy and reformation.

Main scientific interest:

Financial relations, logistical support of the agrarian sphere, agrarian management and entrepreneurship, socio-economic rural development, business models.

*National Scientific Centre “Institute of Agrarian Economics”,
Director, Doctor of Economics, Professor, Academician NAAS
10, Heroiv Oborony str., Kyiv, 03127, Ukraine
phone: +38 044 258-43-21, +38 044 258-48-21
e-mail: pd@iae.org.ua*



Yevdokiia Lupenko, PhD

National Scientific Centre „Institute of Agrarian Economics”

Co-author of presentation:

***The modern business models in Ukraine:
conditions and prospects***

Main activities:

Main research activities are in the field of entrepreneurship and cooperation development.

Main scientific interest:

Employment, labor efficiency, agrarian entrepreneurship.

*National Scientific Centre „Institute of Agrarian Economics”, Ph D in economics,
senior research fellow, entrepreneurship and cooperation development department.
10, Heroiv Oborony str., Kyiv, 03127, Ukraine
phone: +38 0442584321, +38 0442584821
e-mail: pd@iae.org.ua*



Streszczenie: Artykuł zawiera szczegółowy opis głównych form przedsiębiorczości rozwijanych na Ukrainie w oparciu o własność prywatną po okresie realizacji reformy rolnej 1990-2000. Określono miejsce każdej z wybranych form przedsiębiorczości, ich możliwości i perspektywy rozwoju. Przeanalizowano podstawowe charakterystyki gospodarstw rolnych, dynamikę ich rozwoju, wyniki ilościowe i jakościowe oraz możliwości ich rozwoju.

Wykazano trudności w prowadzeniu działalności przedsiębiorczej przede wszystkim w obrębie małych gospodarstw rolnych na Ukrainie i przedstawiono propozycje ich rozwiązania. Bazując na zaprezentowanych propozycjach dotyczących konwersji gruntów rolnych, zidentyfikowano potencjalne sposoby zagospodarowania ziemi rolnej na Ukrainie.

Słowa kluczowe: formy przedsiębiorczości, model, rolnictwo, małe gospodarstwa, Ukraina

Abstract: The article gives a detailed description of the basic business forms developed in Ukraine based on private property after the implementation of the agrarian reform 1990-2000. It is determined the place of each selected forms, their opportunities and development prospects. The basic parameters of the farms, dynamics of their development, quantitative and qualitative parameters and options of transformations are analyzed.

The problems of business forms primarily in small farms development in agriculture of Ukraine are demonstrated and the proposals of existing issues solving are grounded. Based on our own proposals as for the introduction of agricultural land conversion in Ukraine there have been identified the prospective parameters of the main business forms land usage.

Keywords: business forms, model, agriculture, small farms, Ukraine



Prof. Yuliia Zolotnytska

Zhytomyr National Agroecological University

Author of presentation:

Small farms and organic production

Associate Professor of the Accounting, Taxation and Audit Department

Main activities:

Developing curriculum and teaching economic courses Management Control, Management accounting: lectures and seminars, counseling students for preparing their course and diploma thesis, management of scientific and production practices, students' scientific research management.

Main scientific interest:

The role of small agricultural producers in the economic and social rural areas development. Food security and organic production.

Zhytomyr National Agroecological University

Stary Blvd. 7, Zhytomyr, 10008 Ukraine

phone: +38097 1595556

e-mail: Zolotyuliya@ukr.net



Streszczenie: Realizacja ogólnoświatowego procesu integracji i zjednoczenia gospodarczego, politycznego i kulturalnego przyczyniła się do wzrostu globalnej konkurencji w sektorze rolnym. Obecnie na Ukrainie ekologizacja sektora rolnego i produkcja ekologiczna są sposobami zwiększenia konkurencyjności.

Przeprowadzona analiza wykazała, że przemysłowa produkcja rolna powoduje niewielkie korzyści środowiskowe i społeczne. Na podstawie badań ustalono, że drobni producenci rolni, właściciele małych gospodarstw rolnych czy wiejskich gospodarstw domowych, mają możliwość wytwarzania produktów ekologicznych z zachowaniem odpowiednich standardów. W procesie produkcji wykorzystują głównie pracę ręczną i nawozy organiczne. Zwiększa to okres przydatności produktów i pozbawia ich obecności szkodliwych substancji.

Drobni wytwórcy produktów rolnych minimalizują wykorzystanie zasobów i energii, dostarczają obywatelom żywność wysokiej jakości oraz promują ekologiczne wykorzystanie odpadów.

Słowa kluczowe: małe gospodarstwa, produkcja ekologiczna, produkcja rolna, nawozy organiczne

Abstract: The implementation of the worldwide process of economic, political and cultural integration and unification made contribution to the growth of global competition in agrarian sector. As for Ukraine, at the present day, agrarian sector's ecolozigation and organic production are the ways for competitiveness increase.

The analysis showed that industrial agricultural production has a rather low ecological and social component in Ukraine. The research has established that small-scale producers, such as farms and private households, have the opportunity to produce organic products with the relevant requirements. Mainly manual labor and organic fertilizers are used in the process of production. This improves products' shelf life, and they do not contain harmful substances.

Small forms of agricultural commodity producers minimize the use of resources and energy, provide citizens with high quality products and promote the ecological utilization of waste.

Keywords: small farms, organic production, agricultural production, organic fertilizers

O Instytucie

Instytut Ekonomiki Rolnictwa i Gospodarki Żywnościowej – Państwowy Instytut Badawczy (IERiGŻ-PIB) jest wiodącym ośrodkiem badawczym w Polsce w dziedzinie sektorowej nauki o gospodarce. Został utworzony w 1983 roku w wyniku połączenia Instytutu Ekonomiki Rolnictwa, istniejącego od 1950 roku oraz Instytutu Ekonomiki i Organizacji Przemysłu Spożywczego, utworzonego w 1980 roku.

W październiku 2004 roku na mocy decyzji Rady Ministrów Instytut otrzymał status krajowego instytutu badawczego, a od 1 stycznia 2005 r. działa pod obecną nazwą: Instytut Ekonomiki Rolnictwa i Gospodarki Żywnościowej – Państwowy Instytut Badawczy. Reprezentuje niezależne centrum badawcze nadzorowane przez Ministra Rolnictwa i Rozwoju Wsi.

Badania naukowe prowadzone w IERiGŻ-PIB koncentrują się na kluczowych zagadnieniach z zakresu sytuacji ekonomicznej, produkcyjnej i społecznej obszarów wiejskich w Polsce, rolnictwa i szeroko pojętej gospodarki żywnościowej. Są to:

- status i perspektywy rozwoju gospodarki żywnościowej i jej sektorów,
- warunki panujące na rynkach podstawowych produktów rolno-spożywczych i środków produkcji,
- konsekwencje przystąpienia Polski do Unii Europejskiej dla rolnictwa, przemysłu spożywczego i obszarów wiejskich,
- status polskiej gospodarki żywnościowej na tle UE,
- konkurencyjność polskiej gospodarki żywnościowej,
- wpływ procesów globalizacyjnych na rozwój rolnictwa i przemysłu spożywczego,
- własność i przekształcenia strukturalne w gospodarce żywnościowej i na obszarach wiejskich,
- rozwój regionalny obszarów wiejskich,
- przemiany społeczno-demograficzne ludności wiejskiej i wiejskiej,
- poziom egzystencji w społeczeństwie i bezpieczeństwo żywnościowe kraju,
- produkcja i sytuacja ekonomiczna gospodarstw rolnych i przedsiębiorstw działających w przemyśle spożywczym,
- koszty i opłacalność produkcji podstawowych produktów rolnych.

Badania prowadzone są w ramach statutowej działalności naukowej Instytutu, Programu Wieloletniego, Agencji Łącznikowej FADN (Farm Accountancy Data Network) oraz krajowych i międzynarodowych projektów naukowo-badawczych.

Wyniki badań naukowych oraz ekspertyzy opracowane przez Instytut są wykorzystywane do formułowania polityki krajowej dotyczącej rolnictwa i obszarów wiejskich. Służą one jako źródło danych o funkcjonowaniu całej gospodarki żywnościowej w środowisku UE, a jednocześnie umożliwiają bieżący monitoring procesów integracyjnych w różnych systemach gospodarczych. Stanowią również istotny wkład w teoretyczny rozwój ekonomiki rolnictwa i integracji.



About the Institute

The Institute of Agricultural and Food Economics – National Research Institute (IAFE-NRI) is a leading research centre in Poland in the field of sector-specific economic science. It was set up in 1983 by merging the Agricultural Economics Institute, which existed since 1950, and the Food Industry Economics and Organisation Institute, established in 1980. In October 2004, by virtue of a decision of the Council of Ministers, the Institute acquired the status of a national research institute, and since 1 January 2005 it has operated under the present name of the Institute of Agricultural and Food Economics – National Research Institute. The Institute represents an independent research centre supervised by the Minister of Agriculture and Rural Development.

The scientific research conducted at the IAFE-NRI is focussed on key issues in the field of economic, production and social situation of rural areas in Poland, agriculture, and broadly-understood food economy, including:

- the status and developmental prospects for food economy and its sectors,
- the conditions on the markets of basic agri-food products and means of production,
- the consequences of Poland's accession to the European Union for its agriculture, food industry and rural areas,
- the status of Polish food economy at the background of the EU,
- the competitiveness of the Polish food economy,
- the impact of globalisation processes on the development of agriculture and food industry,
- ownership and structural transformations in food economy and on rural areas,
- the regional development of rural areas,
- socio-demographic transformations of agricultural and rural populations,
- the subsistence level within society and the country's food security,
- the production and economic situation of agricultural holdings and companies operating in the food industry,
- the costs and profitability of producing basic agricultural goods.

The research is conducted under the Institute's statutory scientific activity, the Multi-Annual Programme, the FADN (Farm Accountancy Data Network) Liaison Agency, and national and international scientific and research projects.

The results of scientific and research studies and expert evaluations produced by the Institute are used in formulating the country's policies on agriculture and rural areas. They serve as a source of data on the functioning of the whole food economy in the EU environment, while also allowing the current monitoring of integration processes among different economic systems. They also constitute a significant contribution to the theoretical development of agricultural economics and integration

Program Wieloletni 2015-2019

Na mocy Uchwały Rady Ministrów z dnia 10 lutego 2015 r. IERiGŻ-PIB realizuje kolejny badawczy Program Wieloletni pt. „**Rolnictwo polskie i UE 2020+. Wyzwania, szanse, zagrożenia, propozycje**”, przewidziany na lata 2015-2019. Horyzontalny i strategiczny w swoich założeniach program pozwoli zdefiniować procesy przemian w obrębie szeroko rozumianego agrobiznesu oraz określić korzyści i zagrożenia dalszego rozwoju rolnictwa i obszarów wiejskich. Stworzy merytoryczne przesłanki dla wsparcia procesów decyzyjnych dla polityk publicznych.

Głównym celem Programu Wieloletniego 2015-2019 jest wsparcie instytucji centralnych, a zwłaszcza MRiRW, w monitorowaniu kluczowych uwarunkowań społeczno-gospodarczych i instytucjonalnych oraz planowaniu, negocjowaniu, analizie, ocenie i wdrażaniu polityk na rzecz rozwoju polskiego rolnictwa i obszarów wiejskich oraz wzrostu konkurencyjności polskiego agrobiznesu w okresie do i po roku 2020. Celami szczegółowymi programu badawczego są: określenie megatrendów w gospodarce światowej; wyznaczenie źródeł wzrostu w rolnictwie i roli sektora rolno-spożywczego; ocena szans i zagrożeń rozwoju gospodarstw i przedsiębiorstw rolnych; wyodrębnienie mechanizmów przezwycięzania barier strukturalnych w rozwoju obszarów wiejskich; zbadanie roli efektów i innowacji w gospodarce żywnościowej; określenie roli gospodarstw i przedsiębiorstw rolnych wobec wyzwań klimatycznych; wycena efektów zewnętrznych i dóbr wspólnych w rolnictwie; określenie skuteczności i efektywności wykorzystania transferów finansowych i instrumentów polityki rolnej UE w procesie przemian strukturalnych, budowaniu przewag konkurencyjnych oraz poprawie warunków pracy i życia ludności wiejskiej.

Program Wieloletni „**Rolnictwo polskie i UE 2020+. Wyzwania, szanse, zagrożenia, propozycje**” podzielony jest na 8 tematów i 27 zadań badawczych obejmujących podstawowe zagadnienia ekonomiczne i społeczne odnoszące się do agrobiznesu i obszarów wiejskich w ujęciu regionalnym, krajowym, unijnym i globalnym. Są to:

I. Wpływ megatrendów w gospodarce światowej na tendencje rozwojowe rolnictwa UE:

- zmiany jakościowe w gospodarce światowej;
- gospodarka oparta na wiedzy – wyzwania i dostosowanie polskiego sektora rolno-spożywczego.

II. Polaryzacja społeczna a stabilność ekonomiczna w procesach rozwoju rolnictwa i obszarów wiejskich:

- kształtowanie spójności społeczno-gospodarczej na poziomie lokalnym i regionalnym;
- mechanizmy przezwycięzania barier strukturalnych w rozwoju rodzinnych gospodarstw rolnych i obszarów wiejskich;
- przemiany gospodarki wiejskiej a programowanie polityki wobec wsi i rolnictwa.

III. Determinanty aktywności innowacyjnej w sektorze rolno-spożywczym:

- ocena innowacyjności polskiego sektora rolno-spożywczego;



- instytucjonalne uwarunkowania innowacji w sektorze rolno-spożywczym;
- regionalne strategie rozwoju innowacji w zakresie rolnictwa, przemysłu spożywczego i obszarów wiejskich.

IV. Finansowe i fiskalne uwarunkowania poprawy efektywności, zrównoważenia i konkurencyjności polskiego rolnictwa:

- mechanizmy i impulsy fiskalne oddziałujące na rozwój wsi i rolnictwa, finansowanie zwrotne i quasi-rynkowe, instrumenty internalizacji efektów zewnętrznych w rolnictwie oraz dostarczanie dóbr publicznych;
- subsydia a ekonomika, finanse i dochody gospodarstw rolniczych;
- podatki, paropodatki, transfery i ubezpieczenia społeczne oraz gospodarcze i instrumenty zarządzania ryzykiem w kształtowaniu konkurencyjności, stabilności finansowej i bezpieczeństwa socjalnego w rolnictwie i na wsi.

V. Dylematy zrównoważonego rozwoju rolnictwa w Polsce:

- globalne i krajowe uwarunkowania zrównoważonego rozwoju rolnictwa;
- ekonomiczna wycena efektów zewnętrznych i dóbr wspólnych w rolnictwie;
- zrównoważony rozwój rolnictwa a bezpieczeństwo żywnościowe.

VI. Przedsiębiorstwo i gospodarstwo rolne wobec zmian klimatu i polityki rolnej:

- wyzwania globalizacyjne a konkurencyjność krajowych gospodarstw i przedsiębiorstw rolnych;
- ekonomiczne implikacje działań adaptacyjnych i mitygacyjnych podejmowanych przez gospodarstwa i przedsiębiorstwa rolne działające w różnych warunkach przyrodniczo-organizacyjnych;
- efektywność funkcjonowania gospodarstw i przedsiębiorstw rolnych;
- analiza zmian opłacalności produkcji wybranych produktów rolniczych;
- krajowe bariery modernizacji gospodarstw i przedsiębiorstw rolnych a konkurencyjność gospodarstw i przedsiębiorstw rolnych.

VII. Ewolucja i perspektywy rynków rolno-spożywczych:

- ewolucja rynków zewnętrznych i ich wpływ na krajowy rynek rolno-spożywczy;
- bieżące oceny głównych rynków rolno-spożywczych w Polsce na tle UE;
- konkurencyjność polskich producentów żywności i jej determinanty;
- przemiany strukturalne polskiego i unijnego przemysłu spożywczego w zmieniającym się otoczeniu rynkowym.

VIII. Źródła wzrostu oraz ewolucja struktur i roli sektora rolno-spożywczego w perspektywie po 2020 roku:

- inwestycje, efektywność oraz zmiany techniczne jako źródła wzrostu gospodarczego w rolnictwie w perspektywie po roku 2020;
- struktury rynku i ceny w łańcuchu żywnościowym w świetle poziomu marż, stopnia jego transparentności i konkurencyjności oraz regulacji;
- funkcjonowanie i rola sektora rolno-spożywczego w otoczeniu gospodarki narodowej (ujęcie modelowe);
- opracowanie metodyki oceny i monitorowanie zmian wskaźnika rezultatu dla PROW 2014-2020 w postaci relacji wartości dodanej brutto do rocznej jednostki pracy (GVA/AVU).

Multi-Annual Program 2015-2019

By virtue of the Resolution of the Council of Ministers of 10 February 2015, the next Multi-Annual Program entitled “**The Polish and the EU agricultures 2020+. Challenges, chances, threats, proposals**” will be implemented in the years 2015-2019 by IAFE-NRI. Being both horizontal and strategic in its assumptions, this program will allow us to define the transformation processes within the broadly understood agri-business as well as the advantages and threats connected with further development of agriculture and rural areas. It will constitute a source of rationale for supporting public policies in the decision-making process. The assumptions of the Program cover the strategic aims included in the EU policies and programs as well as the development strategies accepted by the Polish government.

The main aim of the Multi-Annual Program of 2015-2019 is to support governmental bodies, especially The Ministry of Agriculture and Rural Development in their monitoring of the socio-economic and organizational situation of the country as well as in planning, negotiating, analyzing, evaluating and implementing of the development policies concerning the Polish agriculture and rural areas. These actions should lead to growing competitiveness of the Polish agri-business until 2020 and beyond. The other aims of the research program are as follows: to define the general trends in the world economy, to define the sources of growth in agriculture, to examine the role of the agri-food sector, to assess chances and threats in development of farms and agricultural enterprises, to determine the mechanisms of overcoming the structural barriers to rural development, to examine the effects of innovations in the food economy, to define the position of farms and agricultural enterprises in meeting the challenges of climate change, to appraise the external effects and public goods in agriculture, to evaluate the efficiency and effectiveness of using financial transfers and the instruments of the CAP in structural transformation, establishing the competitive advantages and improvement of living and working conditions of rural inhabitants. The Multi-Annual Program “The Polish and the EU agricultures 2020+. Challenges, chances, threats, proposals” is divided into 8 topics and 27 research tasks which cover the main socio-economic issues related to agri-business and rural areas at regional, national, EU and global level. It is a continuation of the previous research and analyses conducted by the IAFE-NRI, including also new issues which reflect changing economic environment and the evolution of the CAP.

These include:

- I. Impact of the general trends in the world economy on the development trends in the EU agriculture:**
 - quantitative changes in the world economy;
 - knowledge-based economy – challenges to the Polish agri-food sector and its adjustments.



II. Social polarization versus economic stability in the development processes of agriculture and rural areas:

- forming of socio-economic cohesion at the local and regional level;
- mechanisms leading to overcoming structural barriers in the development of family farms and rural areas;
- defining the rural and agricultural policies in the conditions of transformation of the rural economy.

III. Factors determining the innovative activity in the agri-food sector:

- evaluation of the innovations in the Polish agri-food sector;
- organizational conditions of the innovations in the Polish agri-food sector;
- regional strategies to encourage innovations in agriculture, food industry and rural areas.

IV. Financial and fiscal factors in the improvement of efficiency, sustainability and competitiveness of the Polish agriculture:

- fiscal mechanisms and stimuli having their influence on the rural development, returnable financing and quasi-marketable instruments for internalization of external effects in agriculture, the provision of public goods;
- subsidies versus economics, finances and incomes of farms;
- taxes, quasi-taxes, transfers and social and farm insurance, instruments of risk management in ensuring competitiveness, financial stability and social security in agriculture and rural areas.

V. Dilemmas of the development of sustainable agriculture in Poland:

- global and national conditions of the sustainable development of agriculture;
- economic assessment of external effects and public goods in agriculture;
- sustainable agriculture and food security.

VI. Farms and agricultural enterprises in the face of climatic change and the changes in the agricultural policy:

- challenges of globalization versus competitiveness of farms and agricultural enterprises in Poland;
- economic effects of adjustments and mitigating actions on farms and in agricultural enterprises in different natural and organizational conditions;
- efficiency of farms and agricultural enterprises;
- analysis of changes in profitability of the selected agricultural products;
- obstacles to modernization of farms and agricultural enterprises in the country against their competitiveness.

VII. Development and the economic outlook for the agri-food markets:

- developments in the world markets and their consequences for the domestic agri-food market;
- evaluations of the current situation in the basic agri-food markets in Poland against the background of the EU markets;
- competitiveness of the Polish food producers and its determining factors;
- structural transformations of the food industry in Poland and in the EU in the changing market environment.

VIII. Sources of growth and the expected evolution of structures and the role of the agri-food sector until the year 2020 and beyond:

- investments, efficiency and new technologies as the sources of economic growth in agriculture until and after 2020;
- market structures and prices in the food chain in the light of margin levels, its transparency, competitiveness and regulations;
- functioning and the role of the agri-food sector within the national economy (the model approach);
- developing the methodology for evaluation and monitoring of changes in the index of result for RDP 2014-2020, which is measured by a relation of gross value added to the annual work unit (GVA/AWU).

The programme's results are addressed to administrative bodies and government agencies, voivodeship and marshal offices, agricultural advisory centres, agricultural chambers, farmers' and processors' industry organisations, academic and university circles, agricultural schools, as well as all entities interested in the analysed issues. The results are included in the analysis of the Programme available free of charge on www.ierigz.waw.pl and presented during the IAFE's conferences and seminars.



The publications of the IAFE-NRI

The results of research and scientific studies are presented primarily in the IAFE's own publications. They are prepared in printed and electronic form under the following publishing series:

Studies and Monographs – periodical publications comprising syntheses of completed research, monographs, and scientific studies.

Market Analyses – reports which are published once or twice a year. They present an analysis of the condition of and development forecasts for, the basic markets for agricultural and food products (milk, meat, cereals, potatoes, sugar, rape, fruit and vegetables, fish, poultry and eggs, fodder, tobacco and alcoholic beverages), the market for the means of production and services for agriculture, the market for land, foreign trade, and food demand.

Monographs of Multi-Annual Programme 2015-2019 – the results of the work conducted within particular tasks in the programme “The Polish and the EU agricultures 2020+. Challenges, chances, threats, proposals”. The monographs are available free of charge on the website www.ierigz.waw.pl/publikacje.

Press Reports Expertise – periodical publications containing initial research findings.

The Agricultural Market – a monthly publication presenting the current monitoring of the situation in the basic agricultural markets for cereals, sugar, rape, potatoes, fruit and vegetables, milk, meat (beef, pork, and mutton), poultry and eggs, fish, food product market as a whole, and the market for the means of agricultural production and services. The bulletin is available free of charge on the website www.ierigz.waw.pl/publikacje.

The economic results of selected agricultural products – yearly publications presenting the volume of production and costs in, and income from selected agricultural production activities in a given year.

Problems of Agricultural Economics – a quarterly journal, the subject matter of which concerns agricultural economics and food economy.

A list of the IAFE's publications is available on: www.ierigz.waw.pl/publikacje.

In 2015-2018 in the series of monographs of the Multiannual Programme was published following titles:

- Bodył M., Łopaciuk W., Rosiak E., Szajner P.: Sytuacja na światowym rynku zbóż, roślin oleistych, cukru i biopaliw oraz jej wpływ na krajowe rynki produktów roślinnych i możliwości ich rozwoju, seria „Monografie Programu Wieloletniego” nr 1, IERiGŻ-PIB, Warszawa, 2015.
- Dzwonkowski W., Rola K., Hanczakowska E., Niwińska B., Świątkiewicz S.: Raport o sytuacji na światowym rynku roślin GMO i możliwościach substytucji genetycznie zmodyfikowanej soi krajowymi roślinami białkowymi w aspekcie bilansu paszowego, seria „Monografie Programu Wieloletniego” nr 2, IERiGŻ-PIB, Warszawa, 2015.
- Wieliczko B., Kurdyś-Kujawska A.: Mechanizmy i impulsy fiskalne oddziałujące na rozwój wsi i rolnictwa (1), seria „Monografie Programu Wieloletniego” nr 3, IERiGŻ-PIB, Warszawa, 2015.
- Wieliczko B., Kurdyś-Kujawska A.: Mechanisms and impulses influencing development of agriculture and rural areas (1), series „Monographs of Multi-Annual Programme” no 3.1, IAFE-NRI, Warsaw 2015.
- Góral J., Kambo K., Kulawik J., Osuch D., Płonka R., Poczta-Wajda A., Soliwoda M., Wąs A.: Subsydia a ekonomika, finanse i dochody gospodarstw rolniczych (1), seria „Monografie Programu Wieloletniego” nr 4, IERiGŻ-PIB, Warszawa, 2015.
- Góral J., Kambo K., Kulawik J., Osuch D., Płonka R., Poczta-Wajda A., Soliwoda M., Wąs A.: Subsidies versus economics, finances and income of farms (1), series „Monographs of Multi-Annual Programme” no 4.1, IAFE-NRI, Warsaw 2015.
- Pawłowska-Tyszko J., Soliwoda M., Pieńkowska-Kamieniecka S., Walczak D.: Stan obecny i perspektywy rozwoju systemu podatkowego i ubezpieczeniowego polskiego rolnictwa, seria „Monografie Programu Wieloletniego” nr 5, IERiGŻ-PIB, Warszawa, 2015.
- Pawłowska-Tyszko J., Soliwoda M., Pieńkowska-Kamieniecka S., Walczak D.: Current status and prospects of development of the tax system and insurance scheme of the Polish agriculture, series „Monographs of Multi-Annual Programme” no 5.1, IAFE-NRI, Warsaw 2015.
- Krzyżanowski J., Wrzaszcz W., Zegar J.S.: Z badań nad rolnictwem społecznie zrównoważonym (31), seria „Monografie Programu Wieloletniego” nr 6, IERiGŻ-PIB, Warszawa, 2015.
- Prandecki K., Gajos E., Buks J.: Z badań nad rolnictwem społecznie zrównoważonym (32). Efekty zewnętrzne i dobra wspólne w rolnictwie – identyfikacja problemu, seria „Monografie Programu Wieloletniego” nr 7, IERiGŻ-PIB, Warszawa, 2015.
- Bezat-Jarzębowska A., Rembisz W.: Wprowadzenie do analizy inwestycji, produktywności, efektywności i zmian technicznych w rolnictwie, seria „Monografie Programu Wieloletniego” nr 8, IERiGŻ-PIB, Warszawa, 2015.
- Sielska A., Kuszewski T., Pawłowska A., Bocian M.: Wpływ polityki rolnej na kształtowanie się wartości dodanej, seria „Monografie Programu Wieloletniego” nr 9, IERiGŻ-PIB, Warszawa, 2015.



- Wybrane aspekty innowacyjności w sektorze rolno-spożywczym, red. nauk. S. Figiel, seria „Monografie Programu Wieloletniego” nr 10, IERiGŻ-PIB, Warszawa, 2015.
- Ambroziak Ł., Bednarz J., Bułkowska M., Kawecka-Wyrzykowska E., Szczepaniak I., Tereszczuk M.: Konkurencyjność polskich producentów żywności i jej determinanty (1), seria „Monografie Programu Wieloletniego” nr 11, IERiGŻ-PIB, Warszawa, 2015.
- Bułkowska M., Chechelski P., Drożdż D., Judzińska A., Morkis G., Mroczek R., Tereszczuk M.: Przemiany strukturalne przemysłu spożywczego w Polsce i UE na tle wybranych elementów otoczenia zewnętrznego, seria „Monografie Programu Wieloletniego” nr 12, IERiGŻ-PIB, Warszawa, 2015.
- Firlej K., Hamulczuk M., Kozłowski W., Kufel J., Piwowar A., Stańko St.: Struktury rynku i kierunki ich zmian w łańcuchu marketingowym żywności w Polsce i na świecie, seria „Monografie Programu Wieloletniego” nr 13, IERiGŻ-PIB, Warszawa, 2015.
- Bańkowska K., Gruda M., Klimkowski C.: Ocena wybranych elementów unijnej polityki rolnej, seria „Monografie Programu Wieloletniego” nr 14, IERiGŻ-PIB, Warszawa, 2015.
- Kołodziejczyk D., Gospodarowicz M., Lidke D., Miś T., Raftowicz-Filipkiewicz M., Łabędzki H., Struś M.: Wieloaspektowe ujęcie problemu spójności obszarów wiejskich na poziomie lokalnym i regionalnym w dotychczas realizowanych i planowanych strategiach rozwoju, seria „Monografie Programu Wieloletniego” nr 15, IERiGŻ-PIB, Warszawa, 2015.
- Przedsiębiorstwo i gospodarstwo rolne wobec zmian klimatu i polityki rolnej (1), red. W. Józwiak, seria „Monografie Programu Wieloletniego” nr 16, IERiGŻ-PIB, Warszawa, 2015.
- Nosecka B., Dybowski G.: Globalne megatrendy a wzrost gospodarczy i rozwój oparty na wiedzy - sektor żywnościowy, seria „Monografie Programu Wieloletniego” nr 17, IERiGŻ-PIB, Warszawa, 2015.
- Kierunki przeobrażeń strukturalnych oraz uwarunkowania rozwoju rolnictwa i obszarów wiejskich, red. nauk. A. Sikorska, seria „Monografie Programu Wieloletniego” nr 18, IERiGŻ-PIB, Warszawa, 2015.
- Gulbicka B., Kwasek M., Obiedzińska A.: Z badań nad rolnictwem społecznie zrównoważonym (33), seria „Monografie Programu Wieloletniego” nr 19, IERiGŻ-PIB, Warszawa, 2015.
- Kwasek K., Prandecki K., Zegar J S.: From the research on socially-sustainable agriculture (34), series „Monographs of Multi-Annual Programme” no 20.1, IAFE-NRI, Warsaw 2015.
- Abramczuk Ł., Augustyńska-Grzymek I., Czulowska M., Jabłoński K., Józwiak W., Skarżyńska A., Zieliński M., Ziętara W., Żekało M.: Polish agricultural holdings towards climate change and agricultural policy - baseline analysis, series „Monographs of Multi-Annual Programme” no 21.1, IAFE-NRI, Warsaw 2015.
- Rembisz W.: Identyfikacja procesów wzrostowych w sektorze rolno-spożywczym, seria „Monografie Programu Wieloletniego” nr 22.1, IERiGŻ-PIB, Warszawa, 2015.

- Ekonomia versus środowisko – konkurencyjność czy komplementarność. Economy versus the environment – competitiveness or complementarity, red. A. Kowalski, M. Wigier, B. Wieliczko, seria „Monografie Programu Wieloletniego” nr 23, IERiGŻ-PIB, Warszawa, 2016.
- Z badań nad rolnictwem społecznie zrównoważonym (35), red. J.S. Zegar, seria „Monografie Programu Wieloletniego” nr 24, IERiGŻ-PIB, Warszawa, 2016.
- Sielska A., Pawłowska A.: Szacowanie efektu oddziaływania polityki rolnej na wartość dodaną z wykorzystaniem propensity score matching, seria „Monografie Programu Wieloletniego” nr 25, IERiGŻ-PIB, Warszawa, 2016.
- Konkurencyjność gospodarki w kontekście działań polityki społecznej - perspektywa krajowa, red. A. Kowalski, M. Wigier, seria „Monografie Programu Wieloletniego” nr 26, IERiGŻ-PIB, Warszawa, 2016.
- Competitiveness of the economy in the context of social policy measures - international perspective, ed. A. Kowalski, M. Wigier, series „Monographs of Multi-Annual Programme” no 27.1, IAFE-NRI, Warsaw 2016.
- Przedsiębiorstwo i gospodarstwo rolne wobec zmian klimatu i polityki rolnej (2), red. W. Józwiak, seria „Monografie Programu Wieloletniego” nr 28, IERiGŻ-PIB, Warszawa, 2016.
- Agricultural company and agricultural holding towards climate and agricultural policy changes (2), ed. W. Józwiak, series „Monographs of Multi-Annual Programme” no 28.1, IAFE-NRI, Warsaw 2016.
- Ceny żywności w Polsce i ich determinanty, red. M. Hamulczuk, seria „Monografie Programu Wieloletniego” nr 29, IERiGŻ-PIB, Warszawa, 2016.
- Potencjał niepublicznych instytucji otoczenia biznesu w aspekcie adaptacji zewnętrznych instrumentów dla polityki innowacyjności, red. A. Wasilewski, seria „Monografie Programu Wieloletniego” nr 30, IERiGŻ-PIB, Warszawa, 2016.
- Sytuacja na światowych rynkach mięsa i produktów mleczarskich oraz jej wpływ na rynek krajowy i możliwości jego rozwoju, red. St. Stańko, seria „Monografie Programu Wieloletniego” nr 31, IERiGŻ-PIB, Warszawa, 2016.
- Bezat-Jarzębowska A., Rembisz W.: Techniki wytwarzania jako endogenne uwarunkowanie produkcji i jej zmian w rolnictwie krajów UE, seria „Monografie Programu Wieloletniego” nr 32, IERiGŻ-PIB, Warszawa, 2016.
- Dudek M. Karwat-Woźniak B., Wrzochalska A.: Wybrane determinanty polaryzacji społecznej oraz stabilności ekonomicznej na obszarach wiejskich i w rolnictwie, seria „Monografie Programu Wieloletniego” nr 33, IERiGŻ-PIB, Warszawa, 2016.
- Dudek M., Karwat-Woźniak B., Wrzochalska A.: Selected determinants of social polarisation and economic stability in rural areas and in agriculture, series „Monographs of Multi-Annual Programme” no 33.1, IAFE-NRI, Warsaw 2016.
- Wieliczko B., Kudryś-Kujawska A., Herda-Kopańska J.: Mechanizmy i impulsy fiskalne oddziałujące na rozwój wsi i rolnictwa (2), seria „Monografie Programu Wieloletniego” nr 34, IERiGŻ-PIB, Warszawa, 2016.
- Wieliczko B., Kudryś-Kujawska A., Herda-Kopańska J.: Mechanisms and impulses influencing development of agriculture and rural areas (2), series „Monographs of Multi-Annual Programme” no 34.1, IAFE-NRI, Warsaw 2016.



- Instrumenty zarządzania ryzykiem w rolnictwie – rozwiązania krajowej międzynarodowe, red. J. Pawłowska-Tyszko, seria „Monografie Programu Wieloletniego” nr 35, IERiGŻ-PIB, Warszawa, 2016.
- From the research on socially-sustainable agriculture (38), ed. M. Kwasek, series „Monographs of Multi-Annual Programme” no 36.1, IAFE-NRI, Warsaw 2016.
- Subsydia a ekonomika, finanse i dochody gospodarstw rolniczych (2), red. J. Góral, seria „Monografie Programu Wieloletniego” nr 37, IERiGŻ-PIB, Warszawa, 2016.
- Subsidies versus economics, finances and income of farms (2), ed. J. Góral, series „Monographs of Multi-Annual Programme” no 37.1, IAFE-NRI, Warsaw 2016.
- Konkurencyjność polskich producentów żywności i jej determinanty (2), red. I. Szczepaniak, seria „Monografie Programu Wieloletniego” nr 38, IERiGŻ-PIB, Warszawa, 2016.
- Przetwórstwo produktów pochodzenia roślinnego w Polsce w latach 2010-2015, red. R. Mroczek, seria „Monografie Programu Wieloletniego” nr 39, IERiGŻ-PIB, Warszawa, 2016.
- Dworak E., Dybowski G., Nosecka B.: Czynniki wzrostu gospodarczego i gospodarka oparta na wiedzy w rolnictwie, seria „Monografie Programu Wieloletniego” nr 40, IERiGŻ-PIB, Warszawa, 2016.
- Ocena poziomu spójności terytorialnej pod względem infrastruktury technicznej i społecznej na obszarach wiejskich w kontekście wybranych aglomeracji miejskich Polski, red. D. Kołodziejczyk, seria „Monografie Programu Wieloletniego” nr 41, IERiGŻ-PIB, Warszawa, 2016.
- Z badań nad rolnictwem społecznie zrównoważonym (36) Internalizacja efektów zewnętrznych w rolnictwie – europejskie doświadczenia, red. nauk. K. Prandeki, seria „Monografie Programu Wieloletniego” nr 42, IERiGŻ-PIB, Warszawa, 2016.
- Uwarunkowania rozwoju i dyfuzji innowacji w sektorze rolno-spożywczym i na obszarach wiejskich, red. nauk. S. Figiel, seria „Monografie Programu Wieloletniego” nr 43, IERiGŻ-PIB, Warszawa, 2016.
- Z badań nad rolnictwem społecznie zrównoważonym (37) Analiza strat i marnotrawstwa żywności na świecie i w Polsce, red. M. Kwasek, seria „Monografie Programu Wieloletniego” nr 44, IERiGŻ-PIB, Warszawa, 2016.
- Ekonomiczne aspekty substytucji śrutu sojowej GM krajowymi roślinami białkowymi, red. W. Dzwonkowski, seria „Monografie Programu Wieloletniego” nr 45, IERiGŻ-PIB, Warszawa, 2016.
- Klimkowski C., Gruda M.: Podział i transfer dochodów między rolnictwem a gospodarką narodową, seria „Monografie Programu Wieloletniego” nr 46, IERiGŻ-PIB, Warszawa, 2016.
- Ryzyko w gospodarce żywnościowej – teoria i praktyka, red. J. Góral, M. Wigier, seria „Monografie Programu Wieloletniego” nr 48, IERiGŻ-PIB, Warszawa, 2017.
- Risk in the food economy – theory and practice, red. J. Góral, M. Wigier, seria „Monografie Programu Wieloletniego” nr 49.1, IERiGŻ-PIB, Warszawa, 2017.
- Pawłowska A., Bocian M.: Estymacja wpływu polityki rolnej na wydajność pracy z wykorzystaniem propensity score matching, seria „Monografie Programu Wieloletniego” nr 50, IERiGŻ-PIB, Warszawa, 2017.

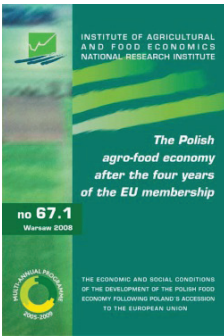

- Strategies for the agri-food sector and rural areas – dilemmas of development, Proceedings of the International Scientific Conference, ed. M. Wigier, A. Kowalski, series „Monographs of Multi-Annual Programme” no 52.1, IAFE-NRI, Warsaw 2017.
- Subsydia a ekonomika, finanse i dochody gospodarstw rolniczych (3), red. nauk. M. Soliwoda, seria „Monografie Programu Wieloletniego” nr 59, IERiGŻ-PIB, Warszawa, 2017.
- Przedsiębiorstwo i gospodarstwo rolne wobec zmian klimatu i polityki rolnej (3), red. nauk. W. Józwiak, seria „Monografie Programu Wieloletniego” nr 51, IERiGŻ-PIB, Warszawa, 2017.
- Czynniki polityki rozwojowej w gospodarce żywnościowej wybranych krajów z uwzględnieniem gospodarki opartej na wiedzy, aut.: G. Dybowski, K. Pawlak, A. Poczta-Wajda, B. Nosecka, R. Jaworski, seria „Monografie Programu Wieloletniego” nr 53, IERiGŻ-PIB, Warszawa, 2017.
- Potencjalne scenariusze rozwoju innowacyjności w sektorze rolno-spożywczym po 2020 roku, red. nauk. R. Grochowska, seria „Monografie Programu Wieloletniego” nr 57, IERiGŻ-PIB, Warszawa, 2017.
- Wieliczko B., Kurdyś-Kujawska A., Herda-Kopańska J.: Mechanizmy i impulsy fiskalne oddziałujące na rozwój wsi i rolnictwa (3), seria „Monografie Programu Wieloletniego” nr 58, IERiGŻ-PIB, Warszawa, 2017.
- Rembisz W., Waszkowski A.: Egzogenne uwarunkowania produkcji w rolnictwie – ceny czynników produkcji i wybrane wskaźniki makroekonomiczne, seria „Monografie Programu Wieloletniego” nr 69, IERiGŻ-PIB, Warszawa, 2017.
- Zegar J.S.: From the research on socially-sustainable agriculture (43). Agrarian question and sustainable development of Polish agriculture, series „Monographs of Multi-Annual Programme” no 61.1, IAFE-NRI, Warsaw 2017.
- Przetwórstwo produktów pochodzenia zwierzęcego w Polsce w latach 2010-2016, red. nauk. J. Drożdż, seria „Monografie Programu Wieloletniego” nr 68, IERiGŻ-PIB, Warszawa, 2017.
- Ewolucja światowego i krajowego popytu na żywność w kontekście zmian demograficznych i bezpieczeństwa żywnościowego, red. nauk. K. Świetlik, seria „Monografie Programu Wieloletniego” nr 65, IERiGŻ-PIB, Warszawa, 2017.
- Polski i światowy rynek wybranych owoców, warzyw i ich przetworów, red. nauk. B. Nosecka, seria „Monografie Programu Wieloletniego” nr 66, IERiGŻ-PIB, Warszawa, 2017.
- From the research on socially-sustainable agriculture (42), ed. J.S. Zegar, M. Kwasek, series „Monographs of Multi-Annual Programme” no 64.1, IAFE-NRI, Warsaw 2017.
- Ocena funkcjonowania ubezpieczeń upraw i zwierząt gospodarskich w polskim rolnictwie, red. nauk. J. Pawłowska-Tyszko, seria „Monografie Programu Wieloletniego” nr 60, IERiGŻ-PIB, Warszawa, 2017.
- Z badań nad rolnictwem społecznie zrównoważonym (40). Rynkowe i instytucjonalne metody internalizacji efektów zewnętrznych, red. nauk. K. Prandecki, E. Gajos, seria „Monografie Programu Wieloletniego” nr 62, IERiGŻ-PIB, Warszawa, 2017.
- Z badań nad rolnictwem społecznie zrównoważonym (41). Bezpieczeństwo żywnościowe i różnorodność biologiczna w rolnictwie, red. nauk. M. Kwasek, seria „Monografie Programu Wieloletniego” nr 63, IERiGŻ-PIB, Warszawa, 2017.



- Agricultural company and agricultural holding towards climate and agricultural policy changes (3), ed. W. Józwiak, series „Monographs of Multi-Annual Programme” no 51.1, IAFE-NRI, Warsaw 2017.
- Konkurencyjność polskich producentów żywności i jej determinanty (3), red. nauk. I. Szczepaniak, seria „Monografie Programu Wieloletniego” nr 67, IERiGŻ-PIB, Warszawa, 2017.
- Ocena poziomu spójności demograficznej i społeczno-gospodarczej obszarów wiejskich w porównaniu z miastami, red. nauk. D. Kołodziejczyk, seria „Monografie Programu Wieloletniego” nr 54, IERiGŻ-PIB, Warszawa, 2017.
- Wieliczko B., Kurdyś-Kujawska A., Herda-Kopańska J.: Mechanisms and impulses influencing development of agriculture and rural areas (3), series „Monographs of Multi-Annual Programme” no 58.1, IAFE-NRI, Warsaw 2017.
- The Common Agricultural Policy of the European Union – the present and the future, EU Member States point of view, ed. M. Wigier, A. Kowalski, series „Monographs of Multi-Annual Programme” no 73.1, IAFE-NRI, Warsaw 2018.
- The Common Agricultural Policy of the European Union – the present and the future, Non-EU Member States point of view, ed. M. Wigier, A. Kowalski, series „Monographs of Multi-Annual Programme” no 74.1, IAFE-NRI, Warsaw 2018.
- Innovation performance of the Polish agri-food sector: key determinants and prospects for improvements, ed. Sz. Figiel, series „Monographs of Multi-Annual Programme” no 56.1, IAFE-NRI, Warsaw 2017.
- Subsidies versus economics, finances and income of farms (3), ed. M. Soliwoda, series „Monographs of Multi-Annual Programme” no 59.1, IAFE-NRI, Warsaw 2017.
- Rembisz W., Waszkowski A.: Exogenous determinants of agricultural production – prices of the production factors and the selected macroeconomic indicators, series „Monographs of Multi-Annual Programme” no 69.1, IAFE-NRI, Warsaw 2017.
- Kufel-Gajda J., Figiel S., Krawczak M.: Struktury rynkowe a transmisja cen w łańcuchach rolno-żywnościowych, red. nauk., seria „Monografie Programu Wieloletniego” nr 70, IERiGŻ-PIB, Warszawa, 2017.
- From the research on socially-sustainable (44). Food security and agro-biodiversity, ed. M. Kwasek, series „Monographs of Multi-Annual Programme” no 63.1, IAFE-NRI, Warsaw 2018.
- Z badań nad rolnictwem społecznie zrównoważonym (45) Rolnictwo zrównoważone w erze globalizacji. Zagrożenia i szanse, ed. S. Kowalczyk, series „Monographs of Multi-Annual Programme” no 72, IAFE-NRI, Warsaw 2017.
- Chmieliński P., Dudek M., Karwat-Woźniak B., Wrzochalska A.: Zintegrowany rozwój lokalny w kontekście zmian w relacjach wiejsko-miejskich, seria „Monografie Programu Wieloletniego”, nr 55, IERiGŻ-PIB, Warszawa, 2017.
- The CAP and national priorities within the EU budget after 2020, ed. M. Wigier, A. Kowalski, series „Monographs of Multi-Annual Programme” no 75.1, IAFE-NRI, Warsaw 2018.

Multi-Annual Programme 2005-2009

“Economic and social factors conditioning Polish food economy development after Poland EU accession”

Conference	Conference Proceedings
<p><i>Economic and social factors conditioning Polish food economy development in the first year after Poland’s accession to the EU, 12-13 December 2005, Warszawa, Poland</i></p>	
<p><i>Polish rural areas and agriculture two years after Poland’s accession to the EU, 31 May 2006, Pułtusk, Poland</i></p>	
<p><i>Economic and social factors conditioning Polish food economy development after Poland’s accession to the EU, 11-12 December 2006, Pułtusk, Poland</i></p>	
<p><i>The Polish agro-food economy after the four years of the EU membership, 12-14 December 2007, Pułtusk, Poland</i></p>	
<p><i>Farms in Central and Eastern Europe – today and tomorrow, 4-6 June 2008, Białowieża, Poland</i></p>	



<p><i>Development of the agri-food sector in Poland at the background of global trends, 8-10 December 2008, Pułtusk, Poland</i></p>	
<p><i>The structural changes in the rural areas and agriculture in the selected European countries, 1-3 June 2009, Sterdyń, Poland</i></p>	
<p><i>Economic and social conditions of development of the Polish food economy after Poland's accession to the European Union, 30 November - 2 December 2009, Pułtusk, Poland</i></p>	

Multi-Annual Programme 2011-2014

“Competitiveness of the Polish food economy in the conditions of globalization and European integration”

Conference	Conference Proceedings
<p><i>European Union food sector after the last enlargements – conclusions for the future CAP,</i> 14-16 June 2011, Rajgród, Poland</p>	
<p><i>Expectation and challenges for food sector from the EU enlargements perspective,</i> 17-18 November 2011, Warszawa, Poland</p>	
<p><i>Competitiveness of food economy in the conditions of globalization and European integration,</i> 5-7 December 2011, Pułtusk, Poland</p>	
<p><i>Proposals for CAP 2013+ and competitiveness of food sector and rural areas,</i> 18-20 June 2012, Kazimierz Dolny, Poland</p>	



<p><i>Economic, social and institutional factors of agri-food sector growth in Europe, 10-12 December 2012, Ciechocinek, Poland</i></p>		
<p><i>The new solutions of the CAP 2013+ to the challenges of the EU member states agriculture, 12-12 June 2013, Suchedniów, Poland</i></p>		
<p><i>The new EU agricultural policy – continuation or revolution?, 9-11 December 2013, Jachranka, Poland</i></p>		
<p><i>Achievements and challenges in the food sector and rural areas during the 10 years after EU enlargement, 12-14 May 2014, Rawa Mazowiecka, Poland</i></p>		

The CAP and competitiveness of the Polish and European food sectors, 26-28 November 2014, Józefów, Poland



Multi-Annual Programme 2015-2019

“The Polish and the EU agricultures 2020+. Challenges, chances, , threats, proposals”

Conference	Conference Proceedings
<p><i>Economy versus the environment – competitiveness or complementarity</i>, 23-25 November 2015, Jachranka, Poland</p>	
<p><i>Competitiveness of the economy in the context of social policy measures</i>, 22-24 June 2016, Jachranka, Poland</p>	
<p><i>Risk in the food economy – theory and practice</i>, 23-25 November 2016, Jachranka, Poland</p>	
<p><i>Strategies for the agri-food sector and rural areas – dilemmas of development</i>, 19-21 June 2017, Licheń Stary, Poland</p>	

<p><i>The Common Agricultural Policy of the European Union – the present and the future,</i> 5-7 December 2017, Stare Jabłonki, Poland</p>	 <p>The Common Agricultural Policy of the European Union – the present and the future EU Member States point of view</p> <p>73.1 MONOGRAPHS OF MULTIANNUAL PROGRAMME WARSAW 2018</p>	 <p>The Common Agricultural Policy of the European Union – the present and the future Non-EU Member States point of view</p> <p>74.1 MONOGRAPHS OF MULTIANNUAL PROGRAMME WARSAW 2018</p>
<p><i>The CAP and national priorities within the EU budget after 2020,</i> 11-13 June 2018, Lidzbark Warmiński, Poland</p>	 <p>The CAP and national priorities within the EU budget after 2020</p> <p>75.1 MONOGRAPHS OF MULTIANNUAL PROGRAMME WARSAW 2018</p>	



**PUBLISH & COOPERATE
IT'S WORTH IT! BECAUSE:**

1. Authors get **15 points for publishing in the journal "Problems of Agricultural Economics" ("B" list of scientific journals** of the Ministry of Science and Higher Education).
2. **The H-index of the journal equals 17.** It was calculated based on Publish or Perish for publications included in Google Scholar.
3. **The journal "Problems of Agricultural Economics"** has been continuously in print since 1952. It is the oldest and the most representative journal of the Polish agricultural economic society.
4. **The articles** are published on the journal's website (www.zer.waw.pl) **in Polish and English.**
5. **We provide open access** to full texts. The journal's website (www.zer.waw.pl) allows tracking statistics of downloaded texts, browsing through abstracts and monitoring the number of entries to the website.
6. The journal's website (www.zer.waw.pl) **contains a list of reviewers.** Each paper is reviewed by two independent experts, **including also foreign scientists.**
7. The journal features papers by leading experts in the field of agricultural economics, food industry economics, agricultural policy, social policy and rural sociology.
8. **The journal "Problems of Agricultural Economics"** is indexed in the reference databases of the Ministry of Science and Higher Education: **Crossref, CEJSH, BazEkon, Agro, Index Copernicus.**
9. **Submissions to the journal "Problems of Agricultural Economics" are free of charge.**

Participation of Foreign Researchers, Implementation of Security Procedures
financed under the Agreement 684/P-DUN/2018 from the funds of the Minister of Science and Higher Education earmarked for dissemination activities



