



Zarządzanie ryzykiem dochodowym w gospodarstwach rolnych – dylematy wsparcia po 2020 roku

Dr Cezary Klimkowski

Instytut Ekonomiki Rolnictwa i Gospodarki Żywnościowej – Państwowy Instytut Badawczy



Plan prezentacji

- Podstawowe pojęcia
- Czemu ryzyko jest niepożądane
- Na czym polega zarządzanie ryzykiem
- Specyfika ryzyka w rolnictwie
- Poziom zmienności dochodów w rolnictwie polskim
- Instrumenty wsparcia zarządzania ryzykiem w rolnictwie
- Wyzwania przyszłości
- Dodatek (potrzeba wsparcia zarządzania ryzykiem przez pryzmat polityki)



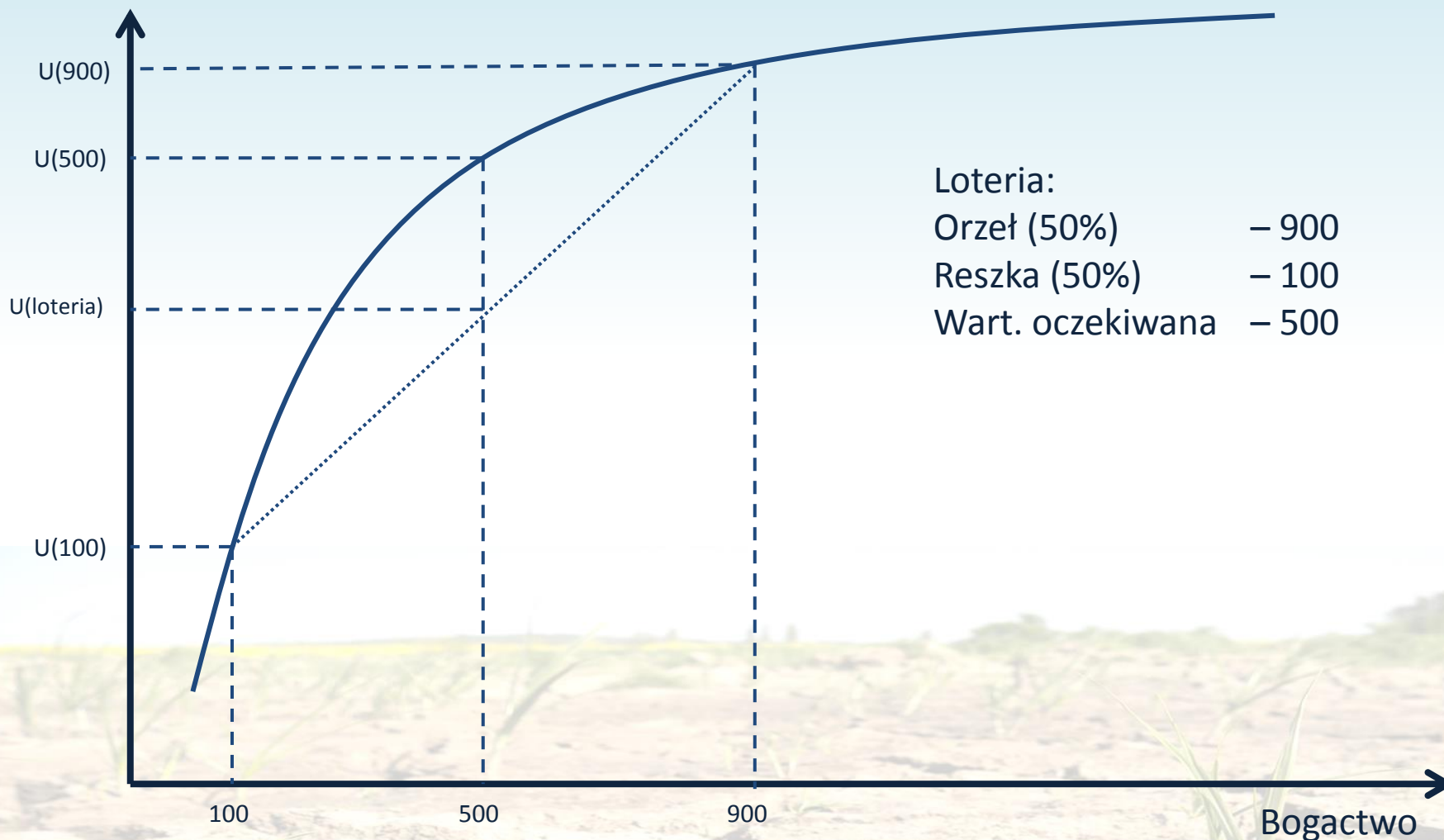
Podstawowe pojęcia

- Ryzyko to stan uzależnienia efektów podejmowanych działań od czynników niezależnych od decydenta (czynniki pogodowe, epidemie chorób, działania innych ludzi)
- Zarządzanie ryzykiem to wieloetapowy proces, którego celem jest sprawienie, by efekty realizacji szeregu różnorodnych ryzyk, na działanie których wystawiony jest podmiot decyzyjny, były jak najmniej dotkliwe.
- Z punktu widzenia zarządzającego ryzykiem sytuacją optymalną jest pełna kontrola nad efektami podejmowanych działań. Przy czym należy pamiętać, że zazwyczaj o zarządzaniu ryzykiem mówimy w kontekście ryzyk negatywnych, czyli takich, których realizacja prowadzi do pogorszenia efektów działań.
- Zarządzanie ryzykiem – uświadomione bądź nie – prowadzone jest na wielu płaszczyznach. Dotyczy chociażby ryzyka utraty zdrowia czy rozpadu rodziny.
- Ryzyko dochodowe oznacza uzależnienie uzyskiwanych dochodów z prowadzonej działalności od czynników pozostających poza kontrolą decydenta.
- Ryzyko dochodowe w gospodarstwie rolnym odnosi się zaś do sytuacji rolnika, którego celem nadrzędnym jest maksymalizacja dochodu. Dotyczy to zarówno krótkiej jak i długiej perspektywy czasowej.
- Dylemat to problem, którego rozwiązanie polega na trudnym wyborze między dwiema tak samo ważnymi racjami. Użycie w tytule liczby mnogiej oznacza zaś, że w przypadku poruszanych zagadnień istnieje mnogość takich dylematów.



Podejście do ryzyka

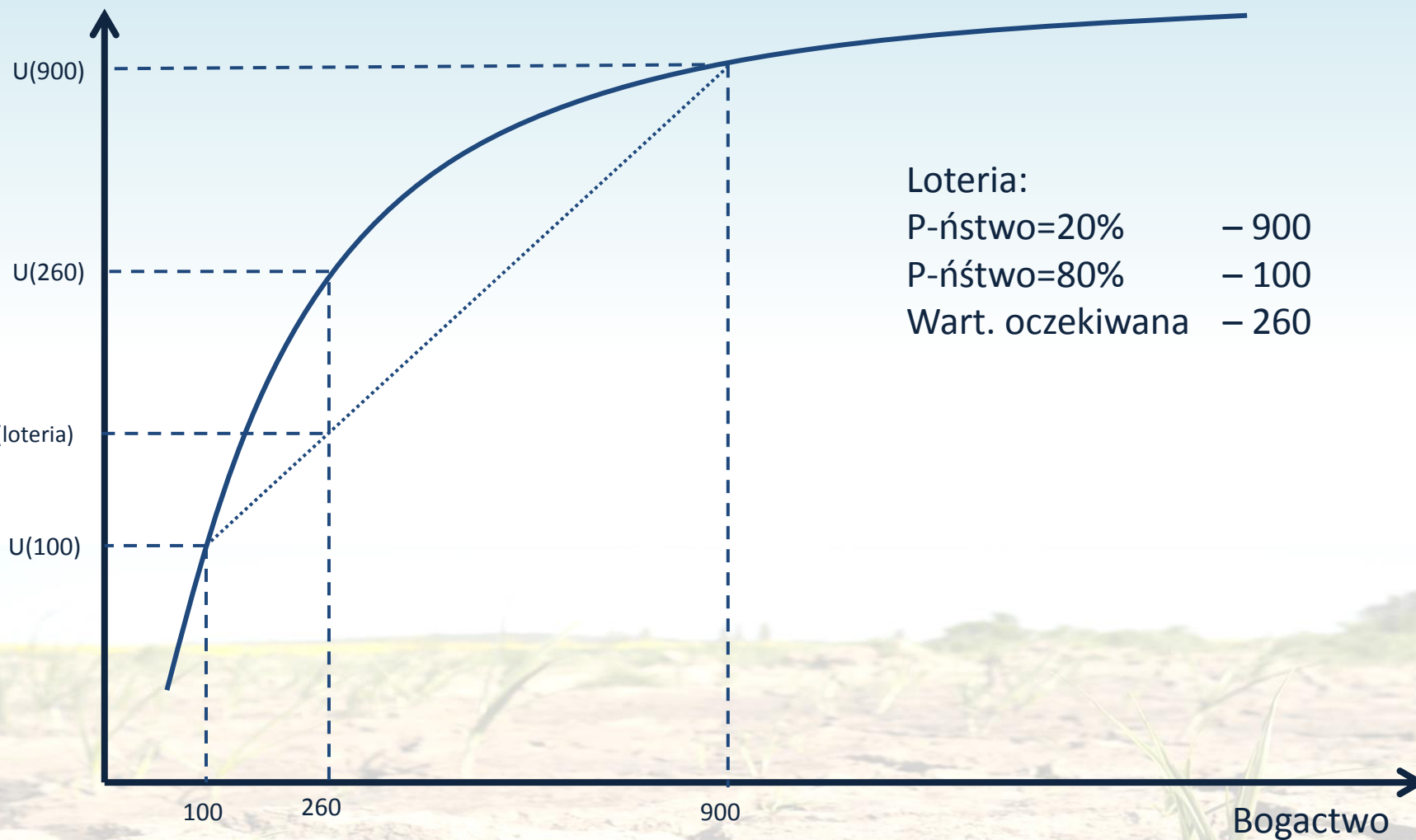
Użyteczność





Podejście do ryzyka

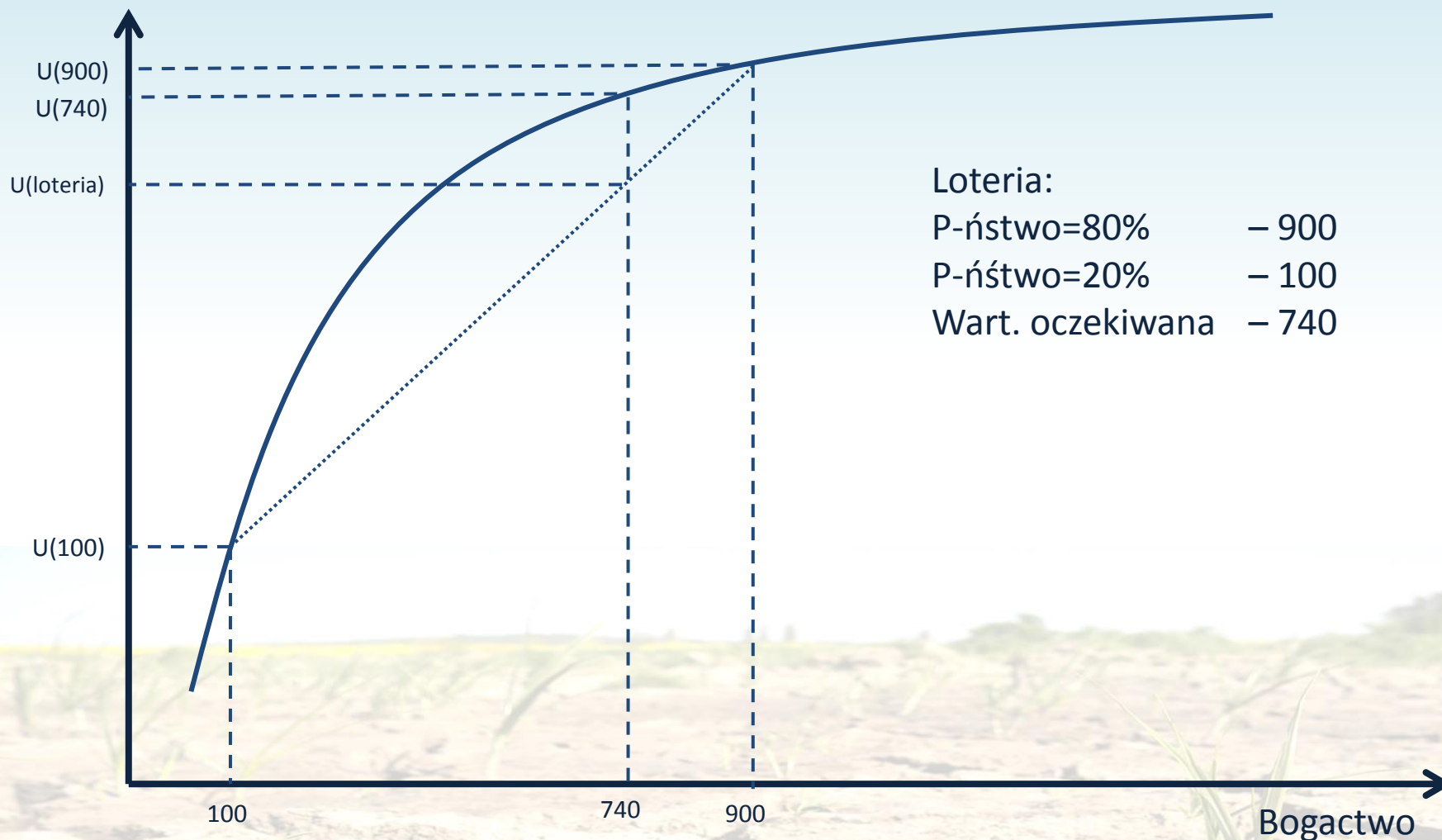
Użyteczność





Podejście do ryzyka

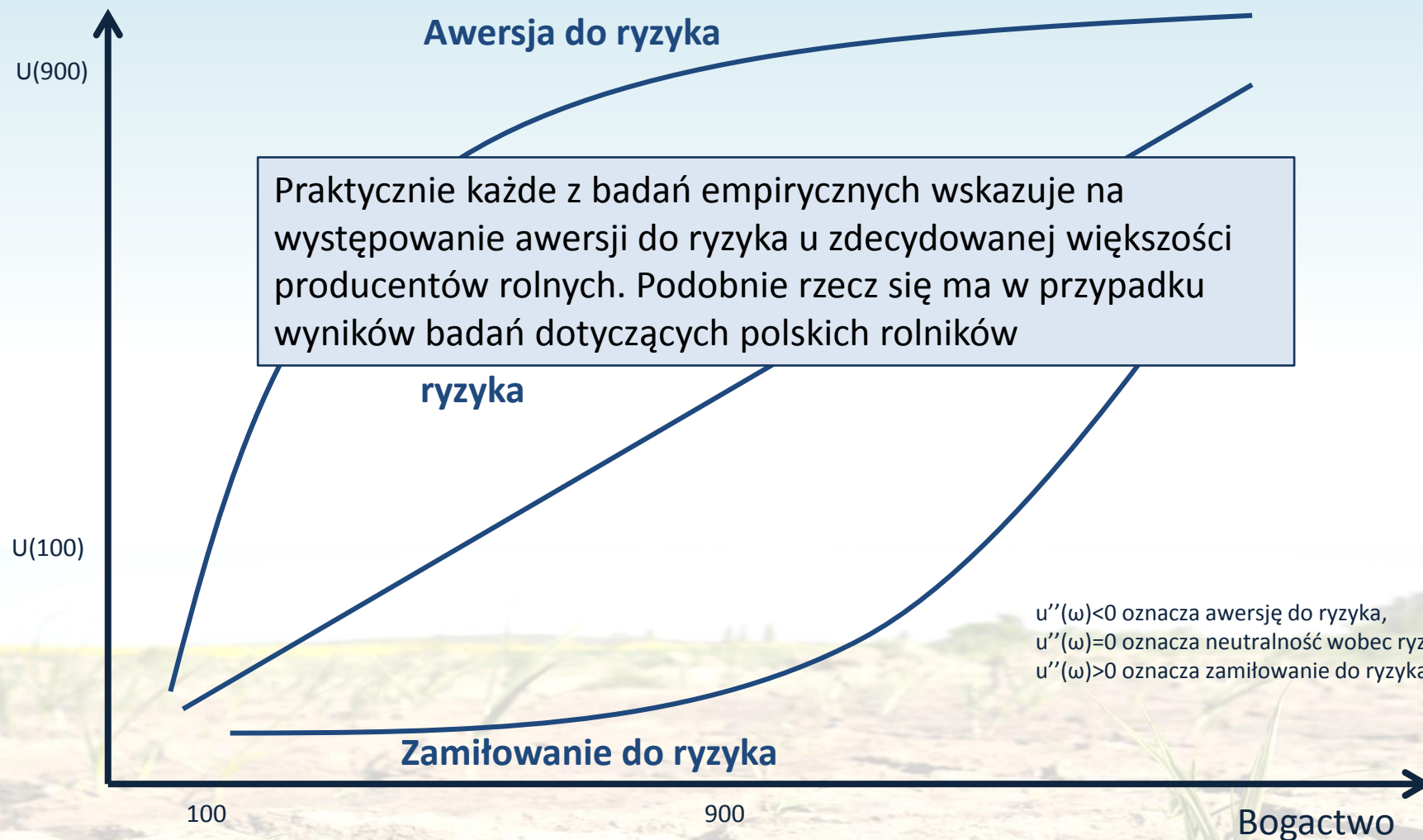
Użyteczność





Podejście do ryzyka

Użyteczność





Etapy zarządzania ryzykiem

Identyfikacja ryzyka

- Identyfikacja źródeł potencjalnych szkód

Oszacowanie ryzyka

- Ocena częstości występowania strat oraz przewidywanej ich wielkości

Kontrola ryzyka

- Działania mające na celu ograniczenie częstości występowania strat i/lub ich dotkliwości

Transfer ryzyka

- Działania, których celem jest przesunięcie odpowiedzialności za sfinansowanie przyszłych strat

Ocena podjętych decyzji

- Dokonanie bilansu zysków i strat wynikających z podjętych decyzji odnoszących się do zarządzania ryzykiem



Etapy zarządzania ryzykiem

Identyfikacja ryzyka

- Identyfikacja źródeł potencjalnych szkód

Ryzyko dochodowe w należy rozpatrywać w dwóch aspektach:

1. Ryzyko spadku dochodu w najbliższym horyzoncie czasowym związanym z obecnym i ewentualnie następnymi cyklami produkcyjnymi.
2. Ryzyko spadku dochodu w długim okresie związane ze stratami w majątku trwałym gospodarstwa rolnego.





Etapy zarządzania ryzykiem

Identyfikacja ryzyka

- Identyfikacja źródeł potencjalnych szkód

Ryzyko dochodowe należy rozpatrywać w dwóch aspektach:

1. **Ryzyko spadku dochodu w najbliższym horyzoncie czasowym związanym z obecnym i ewentualnie następnymi cyklami produkcyjnymi.**
2. Ryzyko spadku dochodu w długim okresie związane ze stratami w majątku trwałym gospodarstwa rolnego.

W pierwszym przypadku do najistotniejszych składowych ryzyka dochodowego zaliczyć należy:

- ryzyko produkcyjne (niekorzystne warunki pogodowe, choroby zwierząt i roślin, inwazje szkodników, klęski żywiołowe),
- ryzyko cenowe (spadek cen surowców rolnych, wzrost cen środków produkcji),
- ryzyko instytucjonalne (spadek poziomu wsparcia budżetowego),
- ryzyko osobowe (ograniczenie zasobu pracy własnej)



Etapy zarządzania ryzykiem

Identyfikacja ryzyka

- Identyfikacja źródeł potencjalnych szkód

Ryzyko dochodowe w należy rozpatrywać w dwóch aspektach:

1. Ryzyko spadku dochodu w najbliższym horyzoncie czasowym związanym z obecnym i ewentualnie następnymi cyklami produkcyjnymi.
2. **Ryzyko spadku dochodu w długim okresie związane ze stratami w majątku trwałym gospodarstwa rolnego.**

W drugim przypadku do najważniejszych elementów ryzyka mogących doprowadzić do obniżenia mocy produkcyjnych czy też spadku wartości gospodarstwa zalicza się:

- ryzyko instytucjonalne (długookresowe zmiany polityki rolnej),
- ryzyko finansowe (wzrost kosztów kredytu czy spadek jego dostępności),
- ryzyko technologiczne (pogorszenie względnej efektywności produkcji na skutek wprowadzania poza gospodarstwem nowych technik i technologii produkcji),
- ryzyko produkcyjne (zmiany klimatyczne),
- ryzyko cenowe (trwałe trendy cenowe wynikające ze zmian wzorców konsumpcji, czy przemian w otoczeniu rynku krajowego),



Etapy zarządzania ryzykiem

Oszacowanie ryzyka

- Ocena częstości występowania strat oraz przewidywanej ich wielkości

Ten etap zarządzania ryzykiem jest kluczowy z punktu widzenia efektywności całego procesu zarządzania ryzykiem a jednocześnie szczególnie trudny z uwagi na złożoność procesów ewaluacyjnych.

Ocena ryzyka jest niezwykle skomplikowanym zadaniem obliczeniowym, do którego potrzebna jest specjalistyczna wiedza, odpowiednie narzędzia obliczeniowe i obszerne bazy danych.

Dodatkowo jak dowiedziono już dekady temu, ludzie popełniają systematyczne błędy przy ocenie zdarzeń niepewnych. Najważniejsze z nich, które istotnie mogą wpływać na efektywność szacowania ryzyka to:

- Odmienne traktowanie ryzyka strat niż ryzyka wygranej. Większość ludzi jest skłonna do ryzyka byle uniknąć straty (*framing effect*)
- Ocena wszelkich zdarzeń niepewnych zależna jest od kontekstu, interpretacji (*reference point effect*),
- Ocena zdarzenia jest uzależniona od tego, czy dotyczy ich samych, czy osób trzecich (*endowment effect*),



Etapy zarządzania ryzykiem

Kontrola ryzyka

- Działania mające na celu ograniczenie częstości występowania strat i/lub ich dotkliwości

Niezwykle ważnym etapem procesu zarządzania ryzykiem jest kontrola ryzyka, czyli podejmowanie faktycznych działań mających na celu ograniczanie ryzyka. W przypadku rolnictwa najczęściej przytaczanym tego typu działaniem jest dywersyfikacja produkcji. Pozwala ona zminimalizować finansowe skutki strat odnoszących się do produkcji wybranego surowca rolnego (jeżeli przychody z uprawy zbóż stanowiąc będą jedynie czwartą część całości przychodów to zarówno straty w procesie produkcji jak i te wynikające z niekorzystnych zmian cen są mniej dotkliwe niż te same zdarzenia dla gospodarstwa specjalizującego się w produkcji zbóż). Do narzędzi kontroli ryzyka zalicza się też chociażby stosowanie środków ochrony roślin, antybiotyków w produkcji zwierzęcej, czy melioracja pól. Rolnik może też wybrać mniej ryzykowne odmiany produkcyjne,

Każde działanie mające na celu obniżenie częstości i dotkliwości występowania strat ponosi za sobą określone koszty, a ocena czy wdrożyć, bądź nie, daną czynność jest następstwem indywidualnego osądu producenta rolnego, który podejmowany jest na bazie wyników identyfikacji oraz szacowania ryzyka i konfrontacji z jego możliwościami finansowymi.



Etapy zarządzania ryzykiem

Transfer ryzyka

Działania, których celem jest przesunięcie odpowiedzialności za sfinansowanie przyszłych strat

Po ustaleniu jakiego rodzaju ryzyka zagrażają dochodowi producenta rolnego oraz podjęciu działań mających na celu jego minimalizowanie, rolnik podejmuje decyzję, odnośnie zakupu usługi transferu ryzyka. Istnieje wiele form transferu ryzyka. W przypadku strat wynikających z realizacji ryzyka produkcyjnego mogą to być przykładowo ubezpieczenia upraw i zwierząt. Dla ryzyka cenowego jest to kontraktacja po z góry ustalonej cenie bądź zakup kontraktów terminowych. Przy ryzyku osobowym jest to wykup dodatkowego ubezpieczenia NNW bądź na życie.

Dotkliwość strat	Częstość występowania		
	Niska	Średnia	Wysoka
Niska	Zatrzymanie	(Kontrola) Zatrzymanie	(Kontrola) Zatrzymanie
Średnia	(Kontrola) Transfer/Zatrzymanie	(Kontrola) Transfer/Zatrzymanie	(Kontrola) Pomoc
Wysoka	(Kontrola) Transfer/Zatrzymanie	(Kontrola) Pomoc	-

Kluczową rolę w podejmowaniu decyzji odnośnie transferu ryzyka jest opłata za tę usługę.



Etapy zarządzania ryzykiem

Identyfikacja
ryzyka

- Identyfikacja źródeł potencjalnych szkód

Działania informacyjne uświadamiające

Oszacowanie
ryzyka

- Ocena częstości występowania strat oraz przewidywanej ich wielkości

Kontrola ryzyka

Wsparcie inwestycji indywidualnych oraz inwestycje infrastrukturalne

Transfer ryzyka

Wsparcie rozwoju narzędzi transferu ryzyka, subsydiowanie ich cen oraz pomoc ofiarom już po

Ocena podjętych
decyzji

- Dokonanie bilansu zysków i strat wynikających z podjętych decyzji odnoszących się do zarządzania ryzykiem

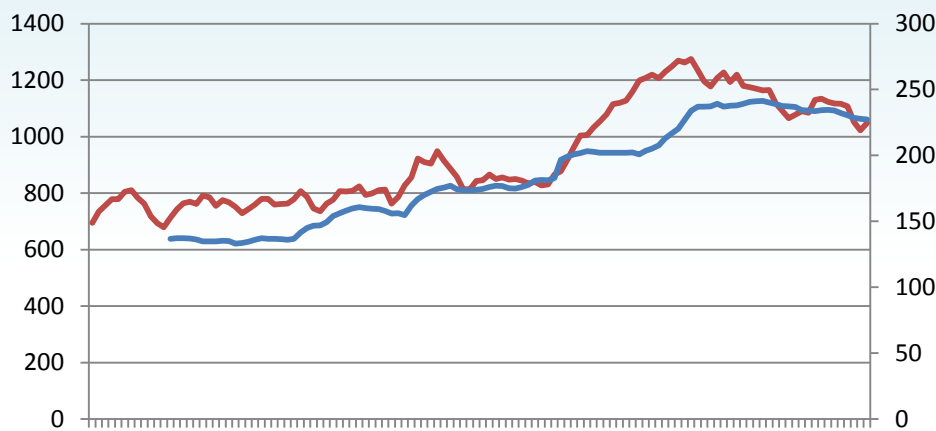


Specyfika ryzyka dochodowego w gospodarstwie rolnym

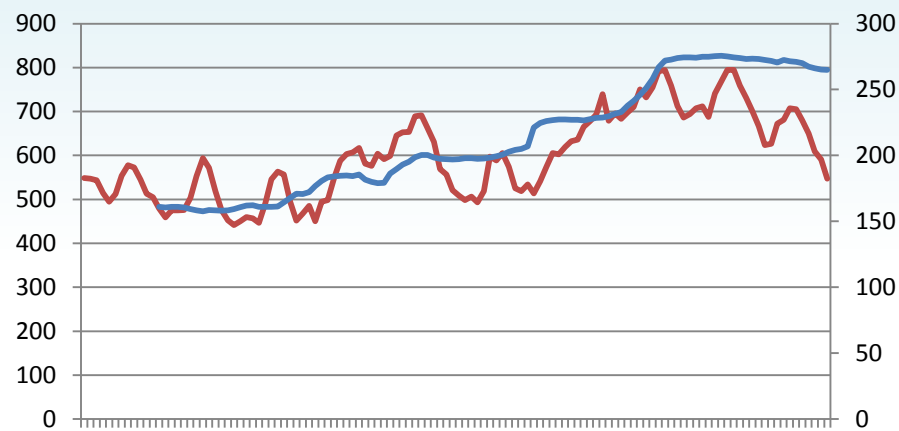
- Ryzyko produkcyjne:
 - Uzależnienie od warunków pogodowych, klęsk żywiołowych, czy wystąpienia epidemii chorób roślin i zwierząt,
- Ryzyko cenowe:
 - Producenci rolni wytwarzają surowce rolne, których ceny są dużo bardziej zmienne niż produkty, które potrzebne są do prowadzenia tej produkcji.
- Ryzyko instytucjonalne:
 - Dochody rolników są w ścisłym stopniu uzależnione od instrumentów WPR



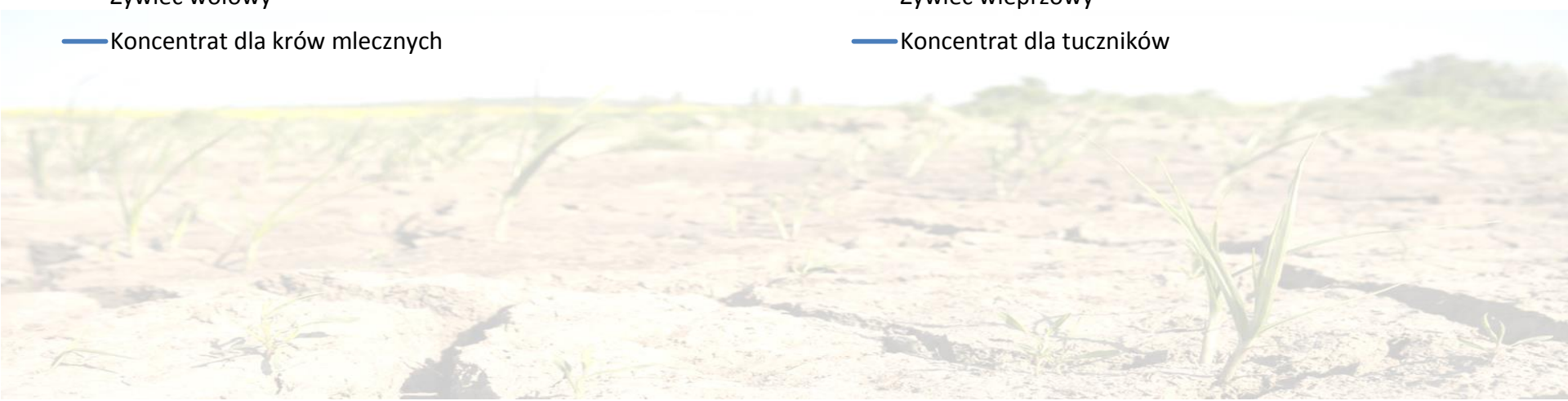
Zmienność cen surowców rolnych a środków produkcji dla rolnictwa



— Żywiec wołowy
— Koncentrat dla krów mlecznych

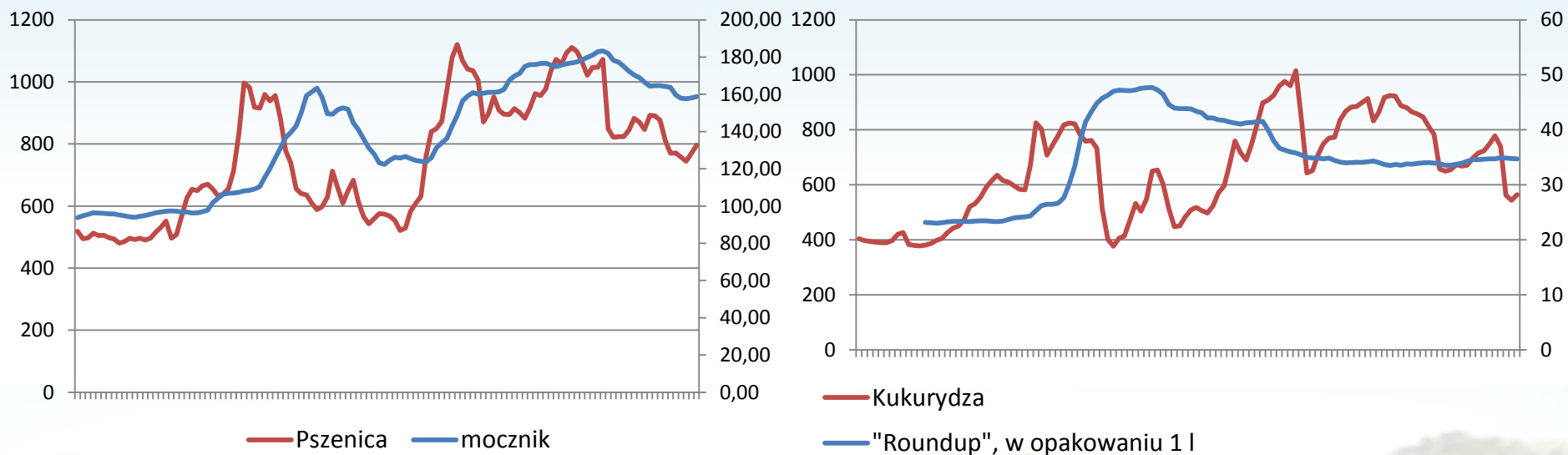


— Żywiec wieprzowy
— Koncentrat dla tuczników



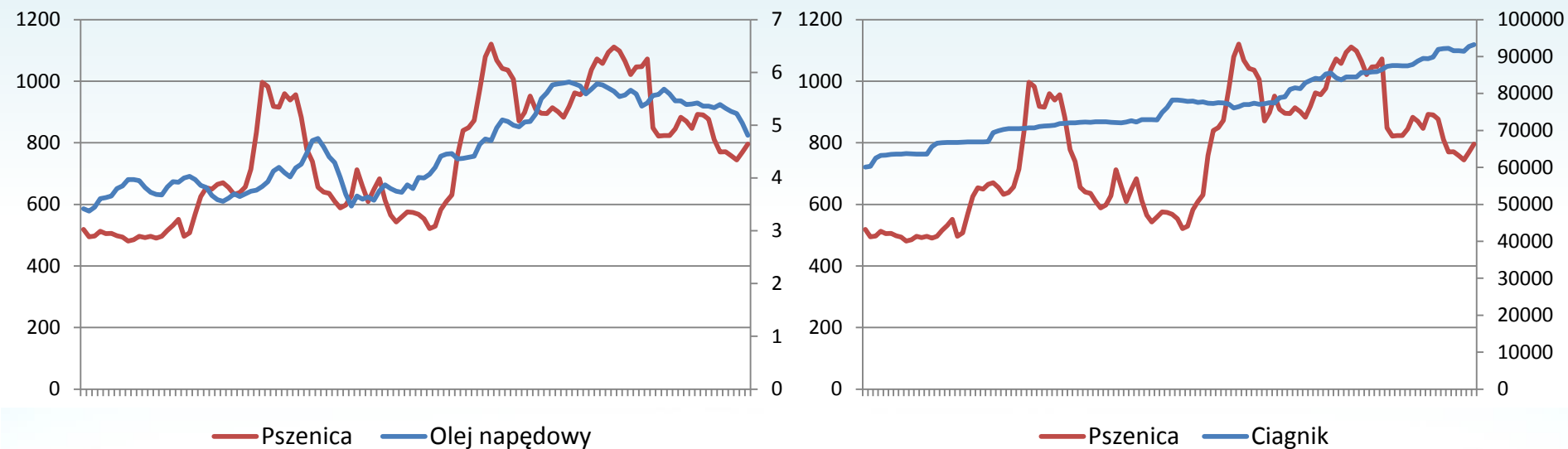


Zmienność cen surowców rolnych a środków produkcji dla rolnictwa





Zmienność cen surowców rolnych a środków produkcji dla rolnictwa





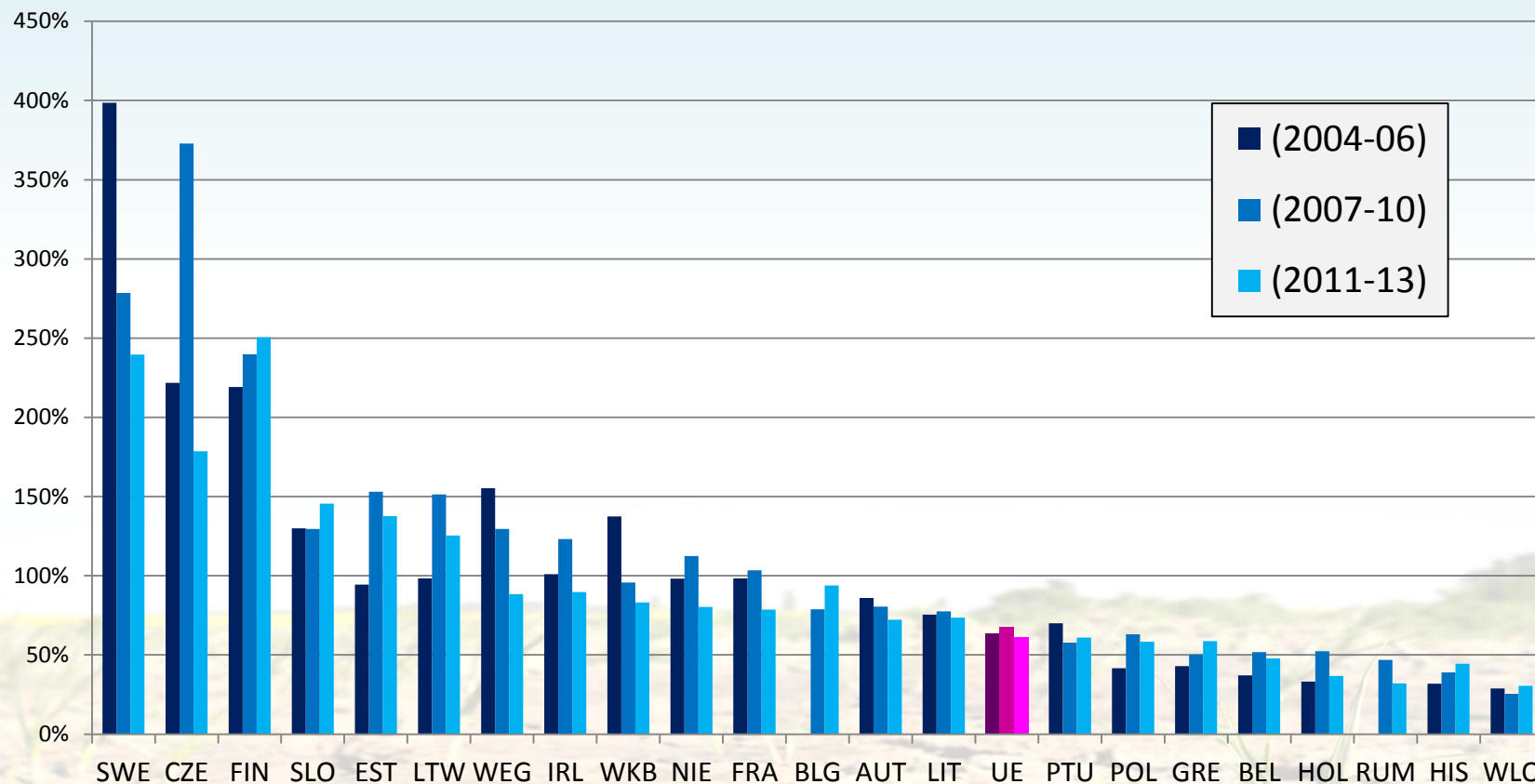
Specyfika ryzyka dochodowego w gospodarstwie rolnym

- Ryzyko produkcyjne:
 - Uzależnienie od warunków pogodowych, klęsk żywiołowych, czy wystąpienia epidemii chorób roślin i zwierząt,
- Ryzyko cenowe:
 - Producenci rolni wytwarzają surowce rolne, których ceny są dużo bardziej zmienne niż produkty, które potrzebne są do prowadzenia tej produkcji.
- Ryzyko instytucjonalne:
 - Dochody rolników są w ścisłym stopniu uzależnione od instrumentów WPR



Ryzyko instytucjonalne w rolnictwie europejskim

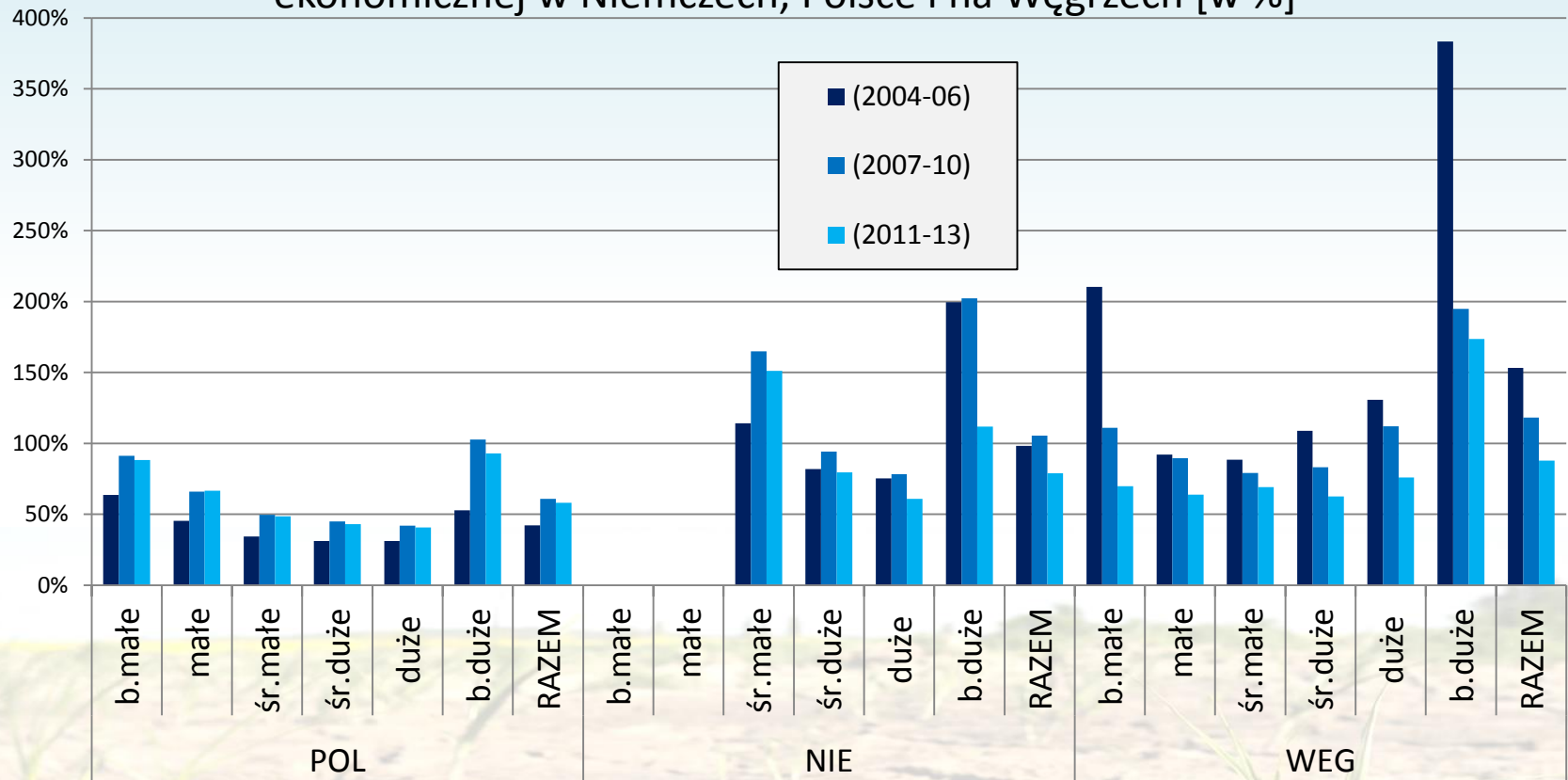
Stosunek otrzymywanych subsydiów do dochodów w wybranych państwach UE [w %]





Ryzyko instytucjonalne w rolnictwie europejskim

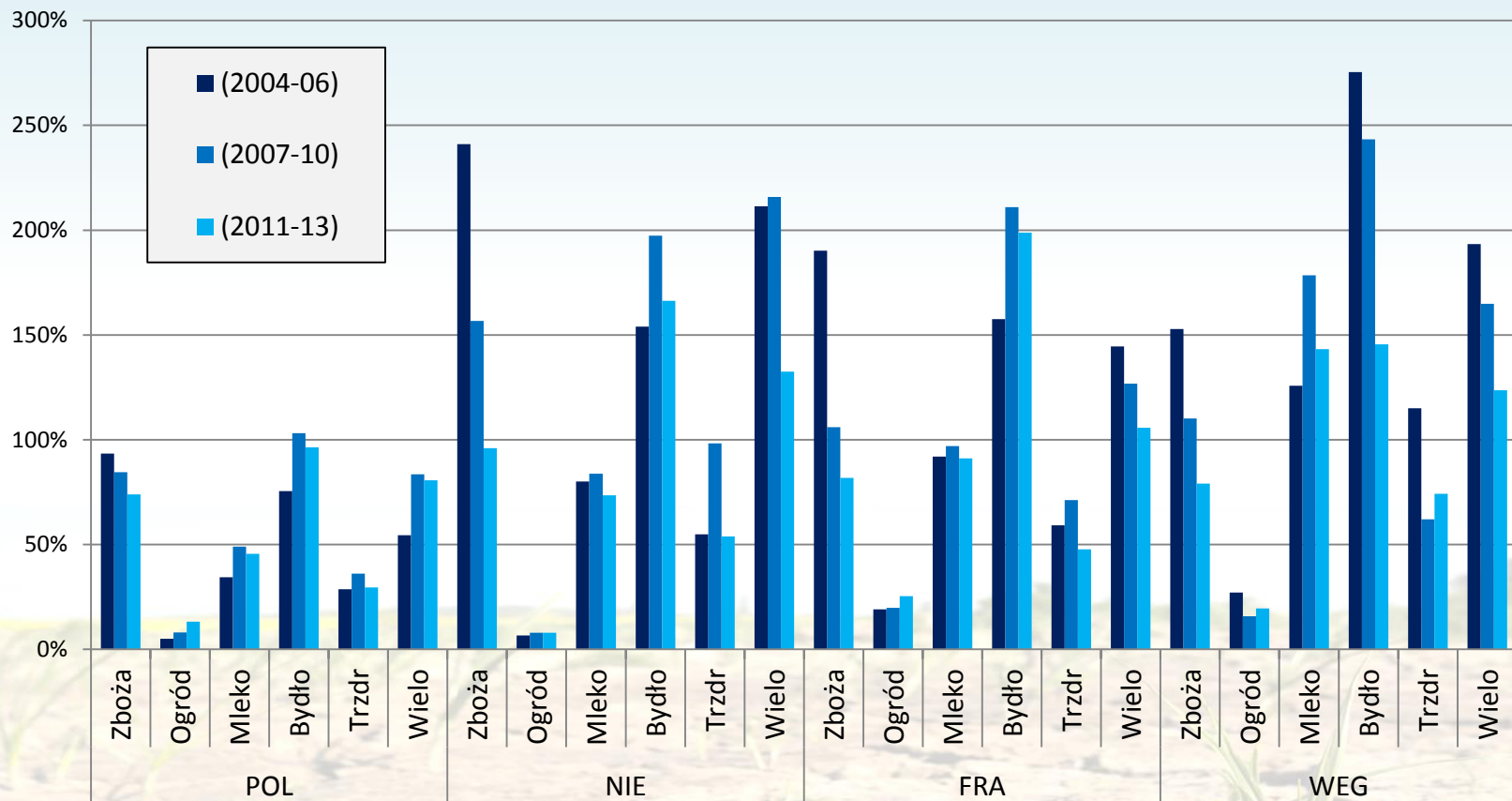
Stosunek otrzymywanych subsydiów do dochodów gospodarstw o różnej wielkości ekonomicznej w Niemczech, Polsce i na Węgrzech [w %]





Ryzyko instytucjonalne w rolnictwie europejskim

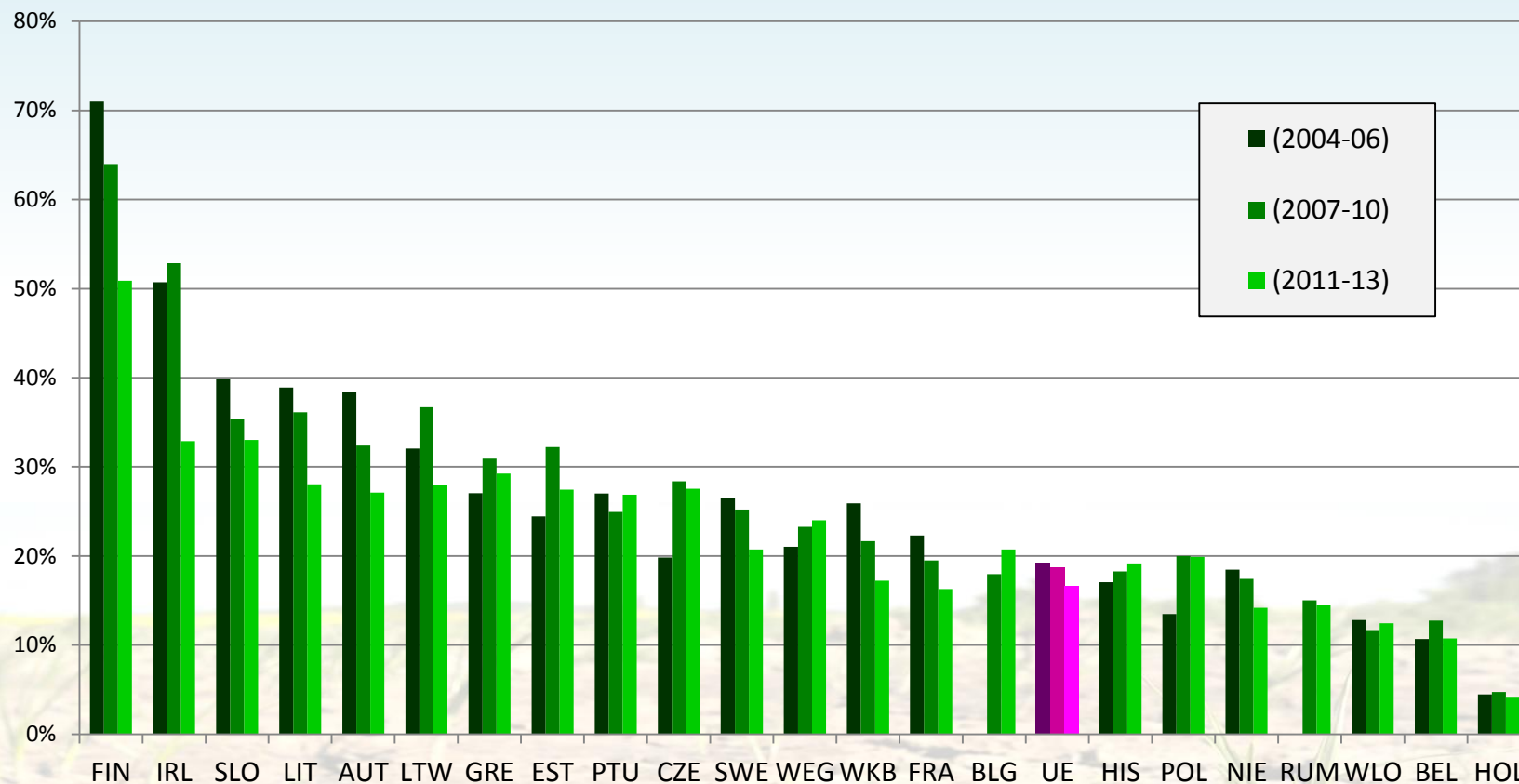
Stosunek otrzymywanych subsydiów do dochodów dla wybranych typów produkcyjnych gospodarstw w Niemczech, Francji, Polsce i na Węgrzech [w %]





Ryzyko instytucjonalne w rolnictwie europejskim

Stosunek otrzymywanych subsydiów do wartości produkcji ogółem w wybranych państwach UE [w %]





Poziom zmienności dochodów w polskim rolnictwie

Liczba lat w okresie 8 lat (2010-17), gdy doszło do spadku przychodów poniżej określonego poziomu w stosunku do średniej z 3 lat poprzednich		Próg spadku przychodów			
		10%	20%	30%	50%
Wartość produkcji	Jeden raz	1113	1372	991	294
	Dwa razy	1140	809	392	76
	Trzy razy	885	369	134	31
	Cztery i więcej	602	167	43	1
	W sumie	3740	2717	1560	402
Produkcja plus dopłaty	Jeden raz	1294	1413	940	219
	Dwa razy	1180	672	262	32
	Trzy razy	709	266	74	5
	Cztery i więcej	444	95	27	1
	W sumie	3627	2446	1303	257

Badano wyniki finansowe 4322 gospodarstw rolnych



Poziom zmienności dochodów w polskim rolnictwie

Liczba lat w okresie 8 lat (2010-17), gdy doszło do spadku przychodów poniżej określonego poziomu w stosunku do średniej z 3 lat poprzednich		Próg spadku przychodów			
		10%	20%	30%	50%
Wartość produkcji	Co najmniej raz	86,5%	62,9%	36,1%	9,3%
	Trzy i więcej razy	34,4%	12,4%	4,1%	0,7%
Produkcja plus dopłaty	Co najmniej raz	83,9%	56,6%	30,1%	5,9%
	Trzy i więcej razy	26,7%	8,4%	2,3%	0,1%

Badano wyniki finansowe 4322 gospodarstw rolnych



Poziom zmienności dochodów w polskim rolnictwie

Liczba lat w okresie 8 lat (2010-17), gdy doszło do spadku dochodów poniżej określonego progu w stosunku do średniej z 3 lat poprzednich		Próg spadku dochodów	
		30%	50%
Dochód z gospodarstwa rolnego	Jeden raz	931	1020
	Dwa razy	874	488
	Trzy razy	442	108
	Cztery i więcej	148	20
	W sumie	2395	1636

Badano wyniki finansowe 2847 gospodarstw rolnych. Z powodu ujęcia spadku dochodów w formie procentowej zrezygnowano z analizy gospodarstw, które w okresie analizy uzyskiwały dochody ujemne – tych gospodarstw było aż 1475 (34,1%). Ponad 150 gospodarstw uzyskało ujemny dochód przez 4 i więcej lat w ciągu badanych 8 lat. Odnotowano 5 gospodarstw, które ani razu nie uzyskały dochodu dodatniego.



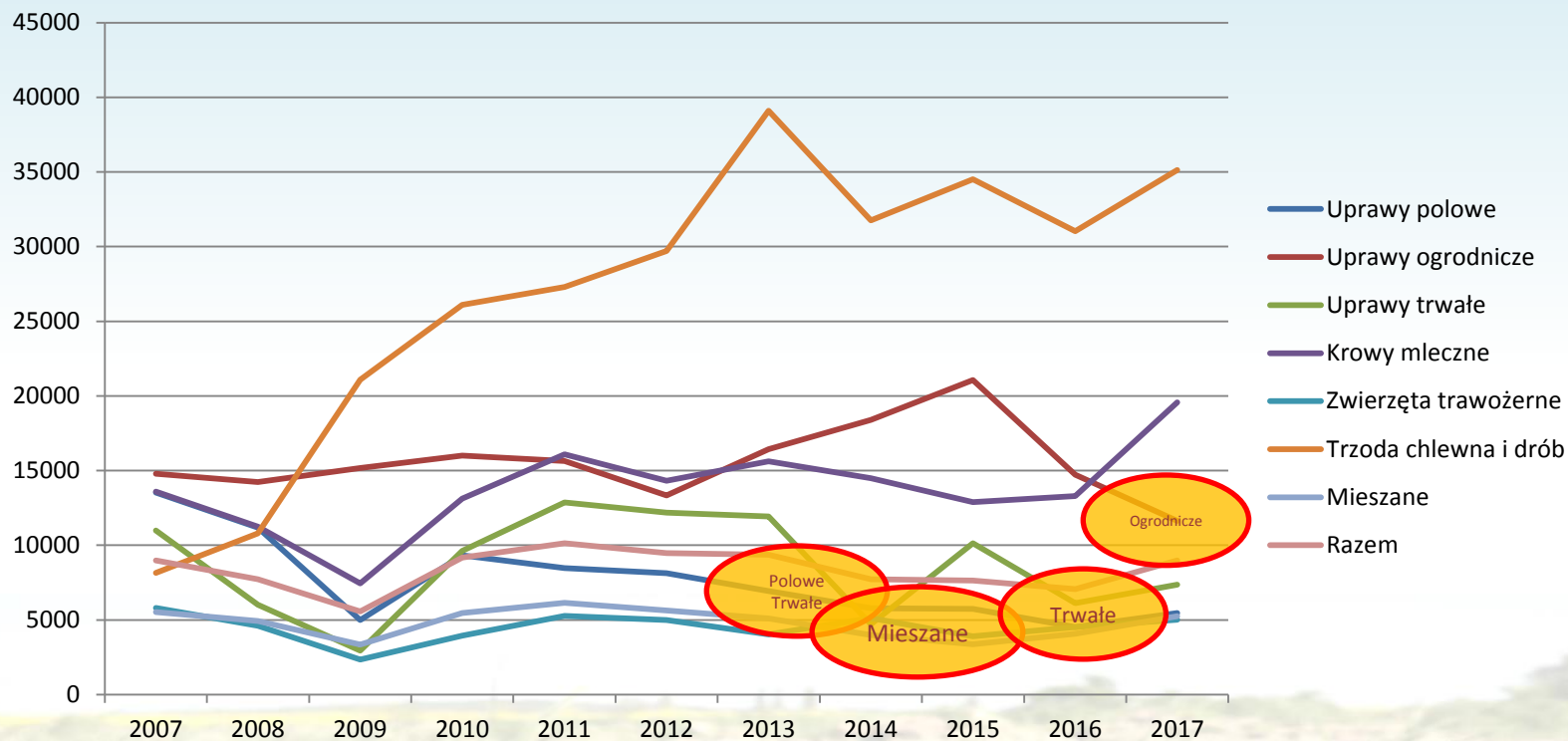
Poziom zmienności dochodów w polskim rolnictwie

Liczba lat w okresie 8 lat (2010-17), gdy doszło do spadku dochodów poniżej określonego progu w stosunku do średniej z 3 lat poprzednich		Próg spadku dochodów	
		30%	50%
Dochód z gospodarstwa rolnego	Jeden raz	33%	36%
	Dwa razy	31%	17%
	Trzy razy	16%	4%
	Cztery i więcej	5%	1%
	W sumie	84%	57%

Badano wyniki finansowe 2847 gospodarstw rolnych



Poziom zmienności dochodów w polskim rolnictwie



Średnie wartości dochodu z gospodarstwa rolnego dla różnych typów produkcyjnych w regionie Mazowsze i Podlasie w latach 2007-2017



Konsekwencje wysokiego poziomu ryzyka w rolnictwie

- Okresowe znaczące spadki dochodów producentów rolnych mogące zagrozić bezpieczeństwu egzystencji rodzin właścicieli gospodarstw rolnych
- Spadek inwestycji wynikający z jednej strony z malejących możliwości finansowych producentów rolnych, a z drugiej z powodu niższej skłonności w niepewnych czasach. Skutkiem tego są malejące możliwości produkcyjne.
- Zmniejszenie skłonności producentów rolnych do specjalizacji produkcji rolnej, czy prowadzenia bardziej efektywnych ale ryzykownych metod produkcji.
- Wzrost uzależnienia gospodarstw rolnych od pomocy z zewnątrz (wsparcia budżetowego)



Narzędzia wsparcia zarządzania ryzykiem w ramach obecnej polityki rolnej

- Kontrola ryzyka:
 - Płatności bezpośrednie,
 - Inwestycje infrastrukturalne,
 - Wsparcie inwestycji indywidualnych,
- Transfer ryzyka:
 - Ubezpieczenia produkcji rolnej,
 - Ubezpieczenia dochodów uzyskiwanych przez rolników
 - Pomoc budżetowa ofiarom strat o charakterze katastroficznym,
 - Systemy ubezpieczeń społecznych.

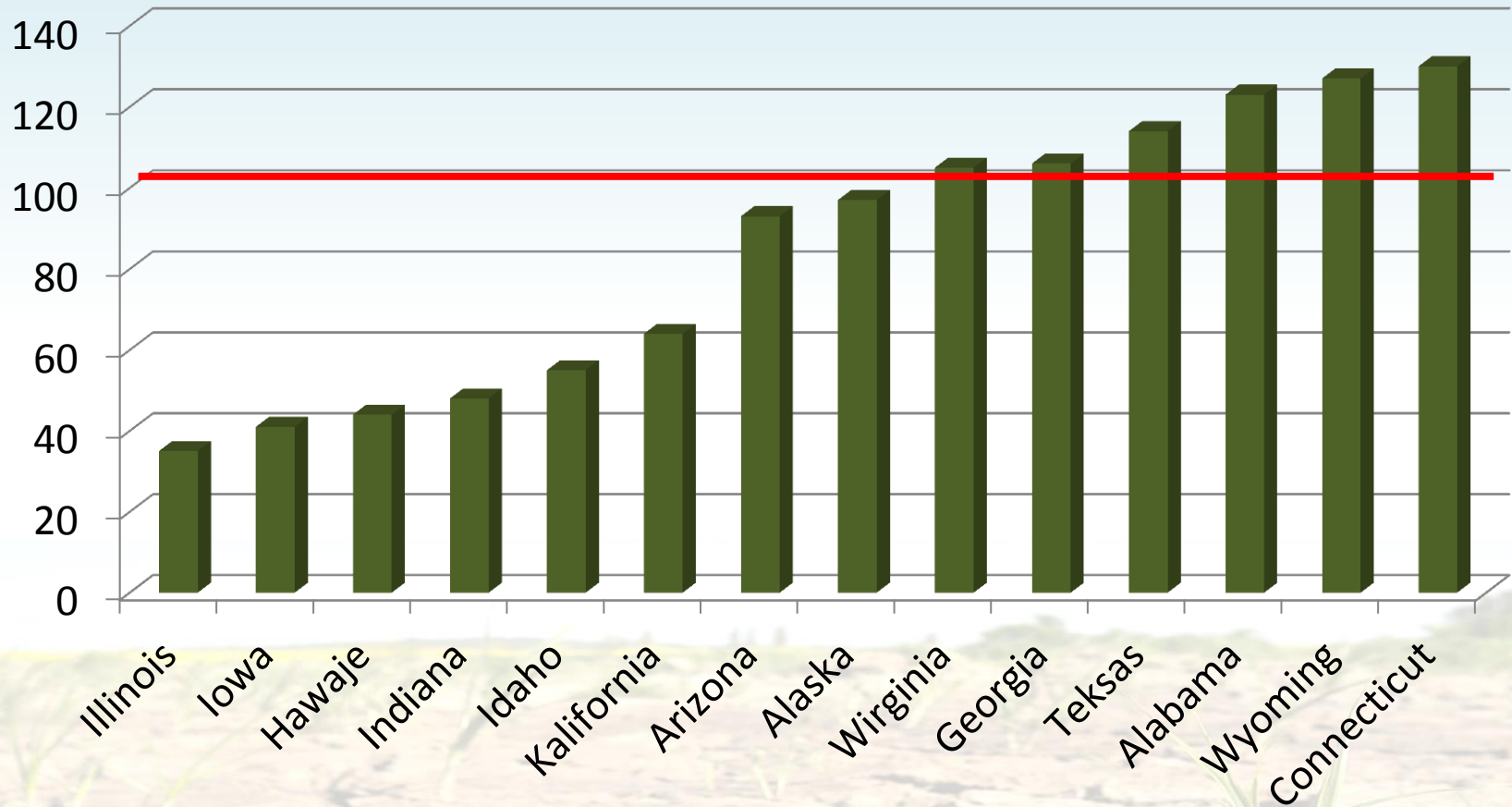


Ograniczenia tradycyjnych ubezpieczeń produkcji rolnej

- Występowanie ryzyk katastroficznych
- Ograniczenia informacyjne:
 - negatywna selekcja,
 - hazard moralny.
- Wysokie koszty transakcyjne
- Demotywna pomoc budżetowa w przypadku wystąpienia strat na szerszą skalę
- Pomagają minimalizować wyłącznie ryzyko produkcyjne podczas gdy celem jest ograniczenie ryzyka dochodowego bo to dochód, a nie wielkość produkcji jest funkcją celu producenta rolnego



Transfer korzyści do grup gospodarstw bardziej ryzykownych



Skumulowany wskaźnik szkodowości dla wybranych stanów USA dla lat 1994-2008 [w %]

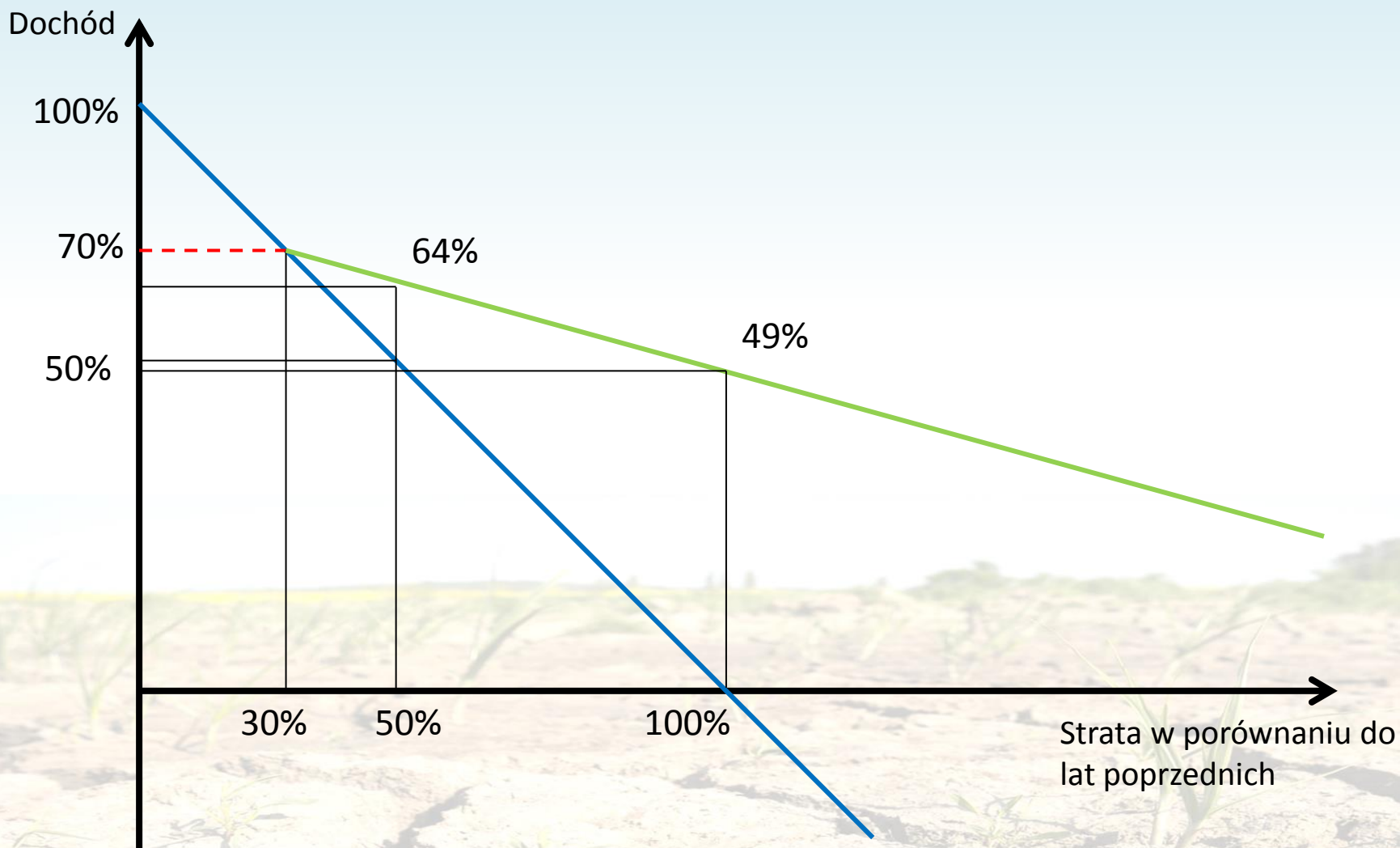


Narzędzie stabilizacji dochodów

- W warunkach polskich problemem jest brak danych odnoszących się do dochodu
- Ponieważ kluczową – obok ryzyka produkcyjnego – składową ryzyka dochodowego jest ryzyko cenowe, są one narażone na kumulację roszczeń.
- Oferują rekompensaty na bardzo niskim poziomie (wypłata przy spadku dochodu większym niż 30% a wielkość odszkodowania nie może być wyższa niż 70% utraconego dochodu).



Narzędzie stabilizacji dochodów





Uzależnienie dochodów rolniczych od sytuacji rynkowej

Współczynniki korelacji pomiędzy nadwyżką wartości produkcji nad kosztami bezpośrednimi a wybranymi zmiennymi produkcyjnymi i cenowymi dla gospodarstw zbożowych w latach 2004-2014

	Obserwowane wartości	Pierwsze przyrosty
Wartość produkcji	0,87	0,86
Wartość zbiorów	0,83	0,92
Zużycie pośrednie	0,41	0,25
Wartość wykorzystanych nawozów	0,29	0,40
Wartość wykorzystanych ŚOR	0,23	0,40
Zużycie nawozów w rolnictwie	0,06	0,01
Zużycie ŚOR	0,20	0,49
Plony zbóż podstawowych w rolnictwie	-0,07	0,27
Plony pszenicy w gosp. FADN	-0,30	-0,11
Pow. Zbiorów zbóż podstawowych	-0,12	-0,62
Indeks cen nawozów	-0,18	-0,40
Indeks cen ŚOR	-0,21	-0,41
Cena zbóż podstawowych	0,59	0,82
Stosunek cen zbóż do nawozów	0,81	0,86
Stosunek cen zbóż do ŚOR	0,90	0,85



Uzależnienie dochodów rolniczych od sytuacji rynkowej

Współczynniki korelacji pomiędzy Wartością dodaną netto a ceną produktu kluczowego dla grup gospodarstw rolnych z wybranych państw UE w latach 2004-2014

	Zboża*	Żywiec wieprzowy**	Mleko***
Dania	0,76	0,84	0,85
Szwecja	0,99	0,48	0,95
Niemcy	0,82	0,87	0,70
Polska	0,50	0,80	0,89
Belgia	0,89	0,48	0,82
Francja	0,92	0,51	0,68
Holandia	0,70	0,58	0,82
Estonia	0,97	0,46	0,66
Austria	0,75	0,54	0,65
Węgry	0,90	-	0,88
Litwa	0,86	-	0,82

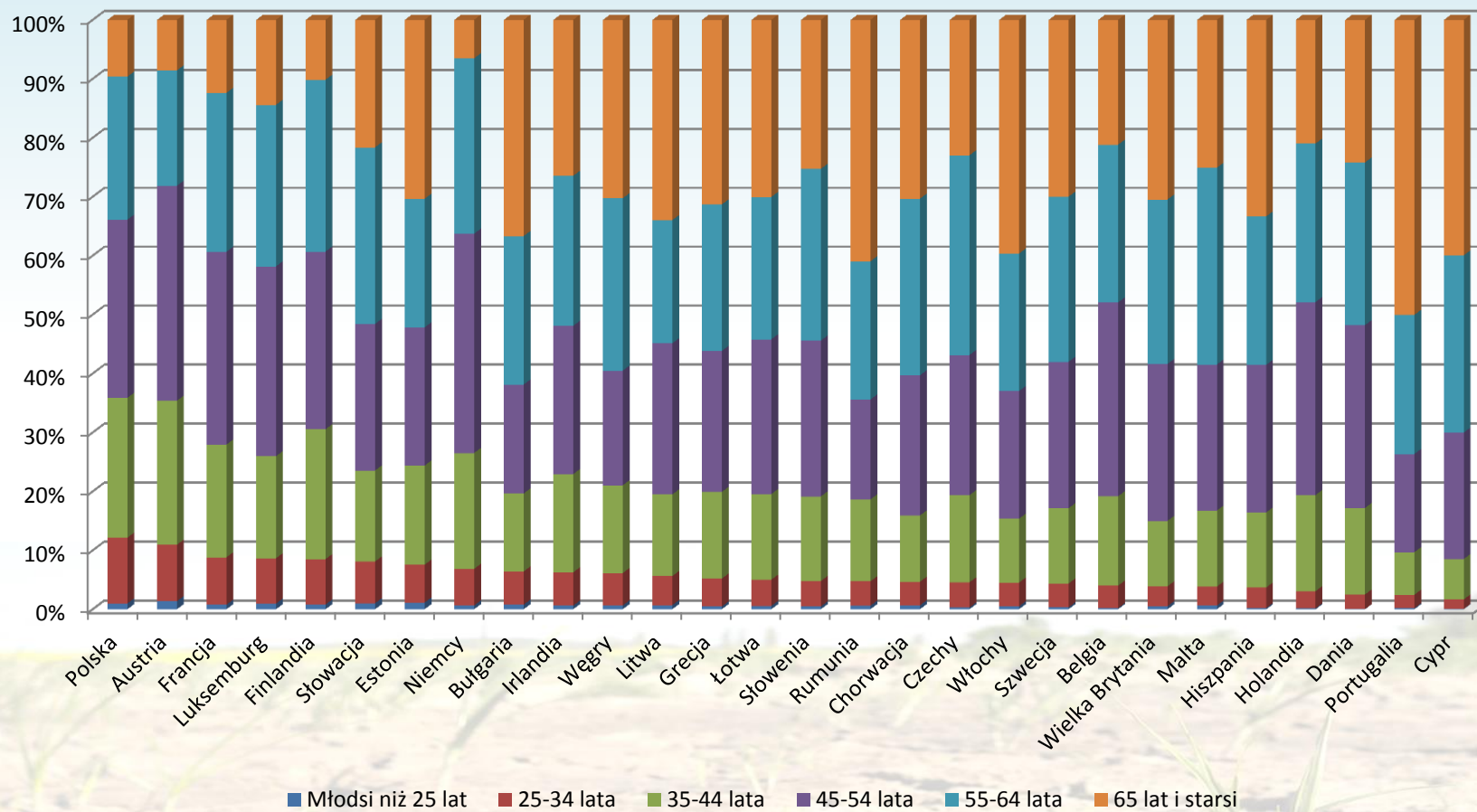


Wyzwania dla zarządzania ryzykiem w rolnictwie po 2020 roku

- Rolnicy coraz starsi – mniej skłonni
- Wzrost ryzyka produkcyjnego w następstwie postępujących zmian klimatycznych
- Wysoki poziom ryzyka cenowego w skutek zmniejszenia interwencji na rynkach rolnych w UE
- Procesy globalizacji w zakresie integracji rynków rolnych
- Wzrost ryzyka szoków cenowych na rynkach rolnych
- Wzrost populacji i zmiana wzorców konsumpcji w połączeniu z malejącymi rezerwami zasobów ziemi
- Inne (malejące zasoby fosfatów)



Struktura wieku właścicieli gospodarstw rolnych w UE





Wyzwania dla zarządzania ryzykiem w rolnictwie po 2020 roku

- Rolnicy coraz starsi – mniej skłonni
- Wzrost ryzyka produkcyjnego w następstwie postępujących zmian klimatycznych
- Wysoki poziom ryzyka cenowego w skutek zmniejszenia interwencji na rynkach rolnych w UE
- Procesy globalizacji w zakresie integracji rynków rolnych
- Wzrost ryzyka szoków cenowych na rynkach rolnych
- Wzrost populacji i zmiana wzorców konsumpcji w połączeniu z malejącymi rezerwami zasobów ziemi
- Inne (malejące zasoby fosfatów)

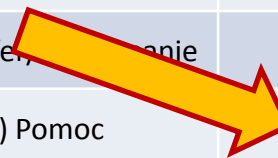


Konsekwencje zmian klimatycznych

- Wyniki odnośnie warunków wzrostu roślin niejednoznaczne dla terenów Polski, niemniej dla wielu upraw pozytywne (kukurydza, buraki cukrowe),
- Tym co szczególnie groźne to wzrost zdarzeń typu katastroficznego w szczególności susz i wpływu rosnącego deficytu wody na plony

Dotkliwość strat	Częstość występowania		
	Niska	Średnia	Wysoka
Niska	Zatrzymanie	(Kontrola) Zatrzymanie	(Kontrola) Zatrzymanie
Średnia	(Kontrola) Transfer/Zatrzymanie	(Kontrola) Transfer/Zatrzymanie	(Kontrola) Pomoc
Wysoka	(Kontrola) Transfer/Zatrzymanie	(Kontrola) Pomoc	-

Transfer ryzyka





Wyzwania dla zarządzania ryzykiem w rolnictwie po 2020 roku

- Rolnicy coraz starsi – mniej skłonni
- Wzrost ryzyka produkcyjnego w następstwie postępujących zmian klimatycznych
- Wysoki poziom ryzyka cenowego w skutek zmniejszenia interwencji na rynkach rolnych w UE
- Procesy globalizacji w zakresie integracji rynków rolnych
- Wzrost ryzyka szoków cenowych na rynkach rolnych
- Wzrost populacji i zmiana wzorców konsumpcji w połączeniu z malejącymi rezerwami zasobów ziemi
- Inne (np. malejące zasoby fosfatów)



Czynniki odpowiedzialne za szoki cenowe w latach 2007-2008 oraz 2010-2011

- Wzrost gospodarczy w krajach rozwijających się, szczególnie w Chinach i państwach azjatyckich przekładający się na wzrost popytu na żywność,
- Wzrost dochodu i zmiany wzorców konsumpcji żywności (wzrost spożycia produktów pochodzenia zwierzęcego w krajach rozwijających się),
- Deprecjacja dolara amerykańskiego,
- Spekulacja na rynkach terminowych surowców rolnych,
- Wzrost zużycia surowców rolnych na produkcję biopaliw



Ryzyko w rolnictwie a polityka

- **Program PSL:**

- Utworzenie funduszu klęskowego (3 miliardy złotych), z którego wypłacane będą odszkodowania tym, którzy z powodu klęsk żywiołowych stracą źródło utrzymania.
- Program Małej Retencji, wspierający budowę zbiorników oraz stosowanie odpowiednich metod agrotechnicznych i upraw zwiększających ilość wody w glebie.
- Stworzenie Funduszu Wzajemnej Pomocy w Stabilizacji Dochodów Rolniczych, który gwarantowałby producentom rolnym stabilizację dochodów z prowadzonej przez nich działalności rolniczej, w przypadku znacznego ich obniżenia lub w przypadku braku możliwości uzyskania zapłaty za zbyte produkty rolne od podmiotu, który stał się niewypłacalny.
- System ubezpieczeń i kontraktacji żywności po określonej cenie. Agencje rolne miałyby wziąć na siebie ryzyko cenowe i rekompensacje strat katastroficznych. Plus dodatkowo zwiększenie dopłat do ubezpieczeń na wypadek suszy i innych klęsk żywiołowych.



Ryzyko w rolnictwie a polityka

- **Program Lewicy:**

- Trzy punkty odnoszące się do rolnictwa z czego pierwszy to „Zapewnienie rolnikom powszechnego systemu ubezpieczeń”, w ramach którego składki na ubezpieczenie suszy, powodzi, wichur itp. opłacane przez państwo, co ma na celu zlikwidowanie dodatkowych zapomóg w przypadku wystąpienia tego typu szkód.

- **Program Koalicji Obywatelskiej:**

- Główny akcent położony na zwiększenie środków dla polskiego rolnictwa w ramach wpr, niemniej podobnie jak w przypadku Lewicy jeden z trzech punktów bezpośrednio odnosi się do zarządzania ryzykiem. Mowa tu o obietnicy utworzenia Funduszu Klęskowego dla Wsi i Rolnictwa, który miałby wypłacać pomoc producentom rolnym, którzy ucierpieli na skutek klęsk żywiołowych i epidemii chorób. Dodatkowo dodano hasło kompleksowego programu walki ze skutkami suszy oraz program małej retencji i rozbudowy studni głębinowych.



Ryzyko w rolnictwie a polityka

- **Program Prawa i Sprawiedliwości (1/2):**

- Spośród wymienionych 13 osiągnięć dotyczących rolnictwa z lat 2015-2019 dwa odnoszą się do zarządzania ryzykiem:
 - „skutecznie pomagamy rolnikom w sytuacjach kłęskowych, na przykład w związku z suszą rolnicy otrzymali najwyższą w historii pomoc w kwocie ponad 2 mld zł”
 - „wprowadziliśmy korzystne dla rolników zmiany w zakresie ubezpieczeń rolniczych i zwiększyliśmy znacznie wkład budżetu państwa w te ubezpieczenia”
- Na pięć głównych wyzwań politycznych wobec wsi i rolnictwa jedno odnosi się bezpośrednio do zarządzania ryzykiem:
 - Wyrównanie dopłat w Polsce do średniego poziomu w UE.
 - Usprawnieniu pomocy w ramach rozwoju obszarów wiejskich.
 - Wsparcie „dla zielonego rolnictwa”.
 - **Zapewnienie stabilizacji dochodów rolniczych.**
 - Wyrównanie warunków życia na wsi i w mieście.



Ryzyko w rolnictwie a polityka

- **Program Prawa i Sprawiedliwości (2/2):**

- Radykalnie zwiększymy wsparcie z funduszy UE dla ochrony gospodarstw rolnych przed klęskami oraz na przywracanie produkcji rolnej w gospodarstwach dotkniętych zniszczeniami.
- Wzmocnimy prawną ochronę gospodarstw rodzinnych, w ramach czego:
 - wprowadzimy systemową pomoc „klęskową” dla rolników, finansowaną ze środków publicznych.
 - zapewnimy wsparcie dla rolników poszkodowanych wskutek nieotrzymania zapłaty za dostarczone płody rolne; agencja państwowa wypłaci im należności i będzie sama egzekwowała zapłatę od dłużnika.
- Wzmocnimy stabilizację cen i dochodów rolniczych, głównie przez stabilizującą rynek działalność Polskiego Holdingu Spożywczego, prawne zwalczanie zmów cenowych i innych nieuczciwych praktyk handlowych; w sytuacjach kryzysu stosować będziemy interwencje rynkowe:
 - sfinalizujemy prace nad tworzeniem państwowego Holdingu Spożywczego, który będzie działał na rynku według uczciwych zasad i płacił polskim rolnikom uczciwe ceny, a przez to sprzyjał stabilizacji rynku;
 - w sytuacjach kryzysowych będziemy uruchamiać działania interwencyjne, np. interwencyjny skup zbóż czy mięsa na potrzeby rezerw strategicznych.



Wnioski

- Poziom ryzyka dochodowego w rolnictwie polskim jest bardzo wysoki
- W najbliższych latach ryzyko to będzie najpewniej znacząco rosło, głównie wskutek zmian klimatycznych
- Istnieje znaczące zapotrzebowanie na subsydiowanie narzędzi wspierania zarządzania ryzykiem w gospodarstwach rolnych
- Tradycyjne metody transferu ryzyka są bardzo kosztowne i nie radzą sobie z ryzykiem systemowym. Alternatywą dla nich pozostaje również kosztowna pomoc pokłękowa



Dziękuję za uwagę i zapraszam do dyskusji

