

# Przemysł spożywczy i handel rolno-spożywczy w warunkach pandemii COVID-19

Dr hab. Iwona Szczepaniak, prof. IERiGŻ-PIB

Dr Łukasz Ambroziak

Współpraca: mgr Jadwiga Drożdż

Zakład Ekonomiki Agrobiznesu i Biogospodarki

12.02.2021



INSTYTUT EKONOMIKI ROLNICTWA  
I GOSPODARKI ŻYWNOŚCIOWEJ  
PAŃSTWOWY INSTYTUT BADAWCZY



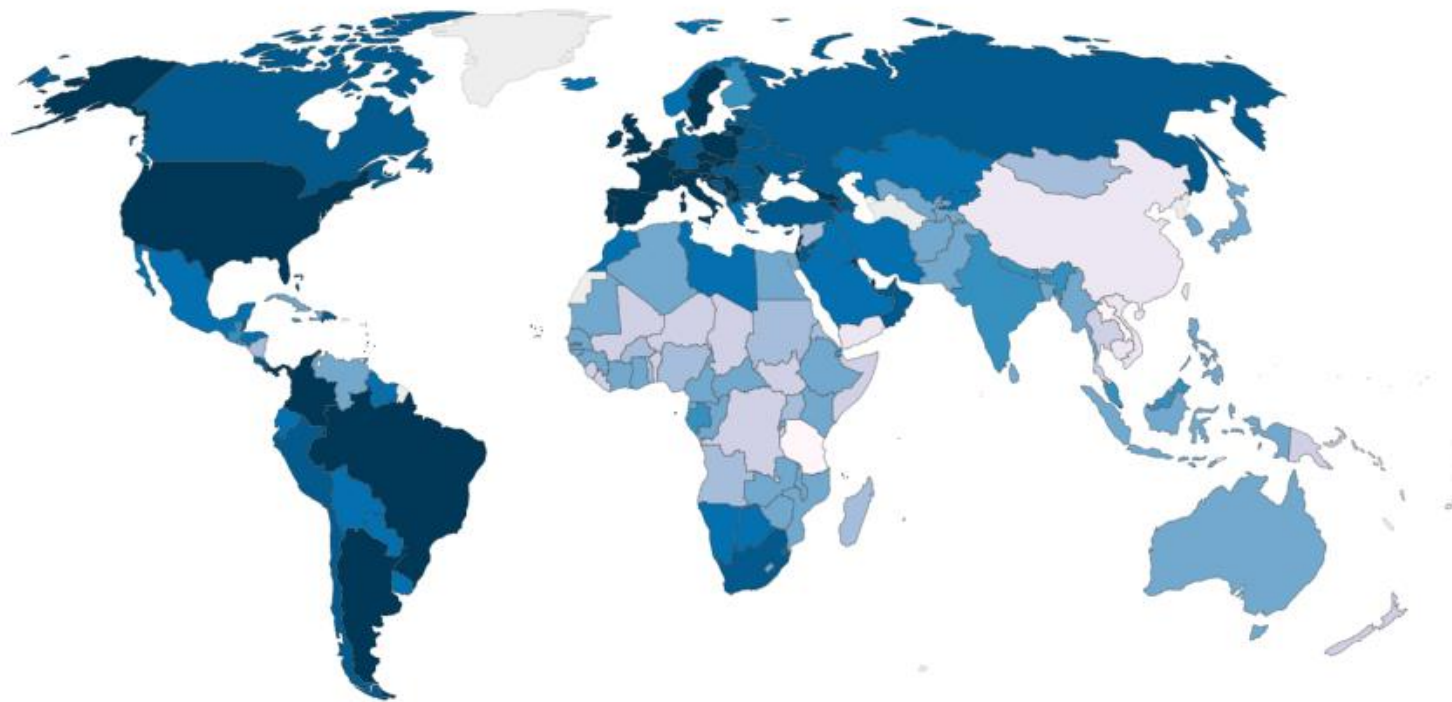
# Plan prezentacji

- Ogólne informacje o rozwoju pandemii COVID-19
- Przemysł spożywczy Polski w trakcie pandemii COVID-19
- Handel rolno-spożywczy Polski podczas pandemii COVID-19

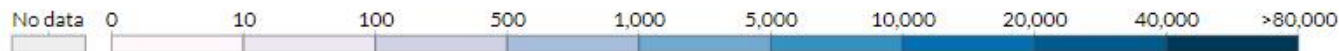
# Podstawowe statystyki dotyczące pandemii COVID-19

- Pierwszy przypadek zakażenia wirusem SARS-COV-2 potwierdzono w listopadzie 2019 r. w mieście Wuhan, w prowincji Hubei, w środkowych Chinach. Wirus szybko rozprzestrzenił się na całe Chiny, a następnie na resztę świata.
- Pod koniec stycznia 2020 r. pierwszy przypadek stwierdzono w Europie (we Włoszech), a 4 marca – w Polsce.
- 11 marca 2020 r. Światowa Organizacja Zdrowia (WHO) uznała epidemię COVID-19 za pandemię.
- Do 9 lutego br. na świecie stwierdzono ponad 107 mln przypadków zakażeń (są to tylko udokumentowane przypadki), z czego 2 mln 350 tys. osób zmarło.
- Najwięcej zakażeń potwierdzono w USA (27,8 mln), Indiach (10,9 mln), Brazylii (9,6 mln), Rosji (4 mln), Wielkiej Brytanii (4 mln), Francji (3,4 mln), Hiszpanii (3 mln) i we Włoszech (2,7 mln).
- W Polsce potwierdzono 1 mln 530 tys. przypadków zakażeń, a zmarło ponad 40 tys. osób.
- Pandemia COVID-19 to największa pandemia od czasów grypy hiszpanki sprzed wieku.

# Potwierdzone przypadki COVID-19 na 1 mln mieszkańców

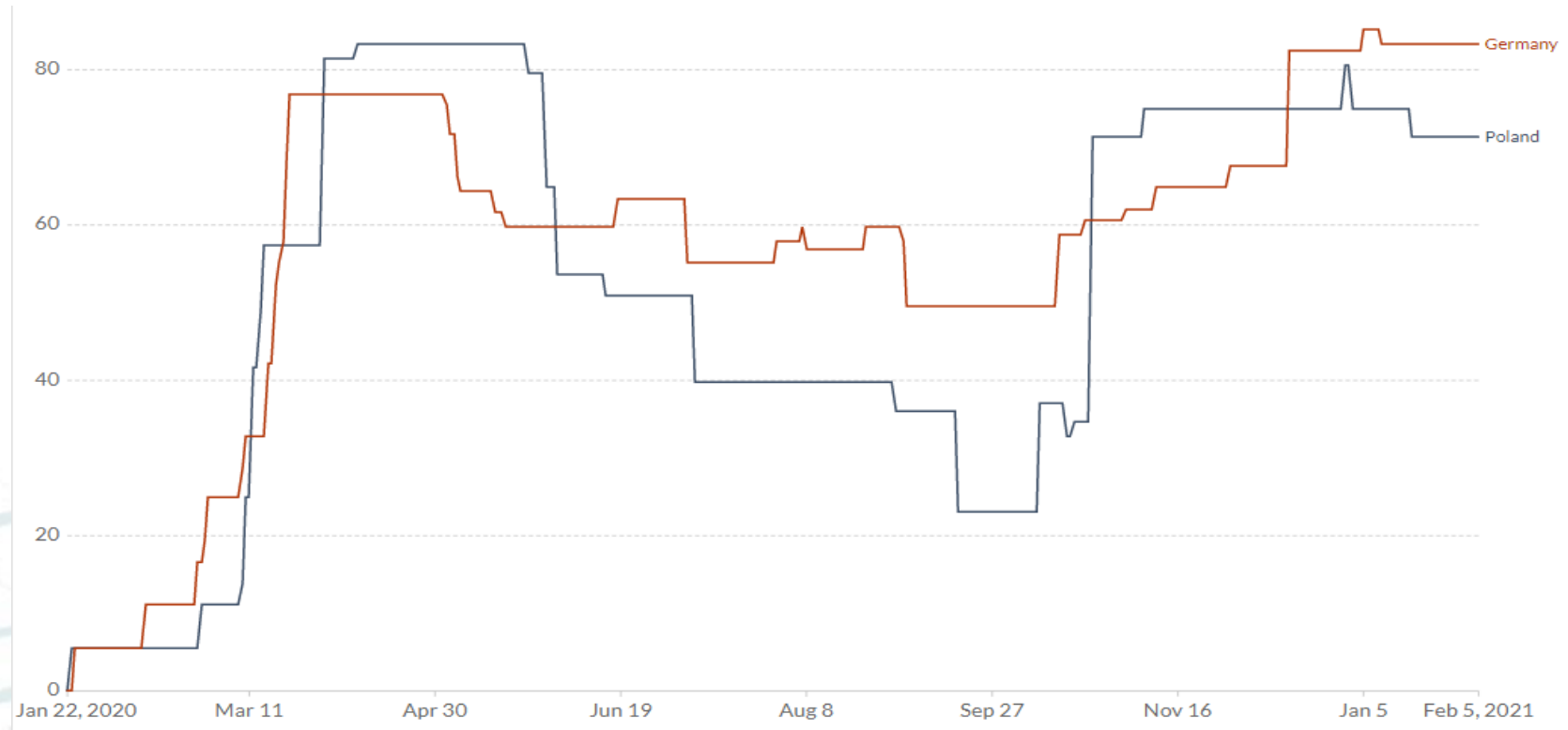


(stan na dzień 8.02.2021)



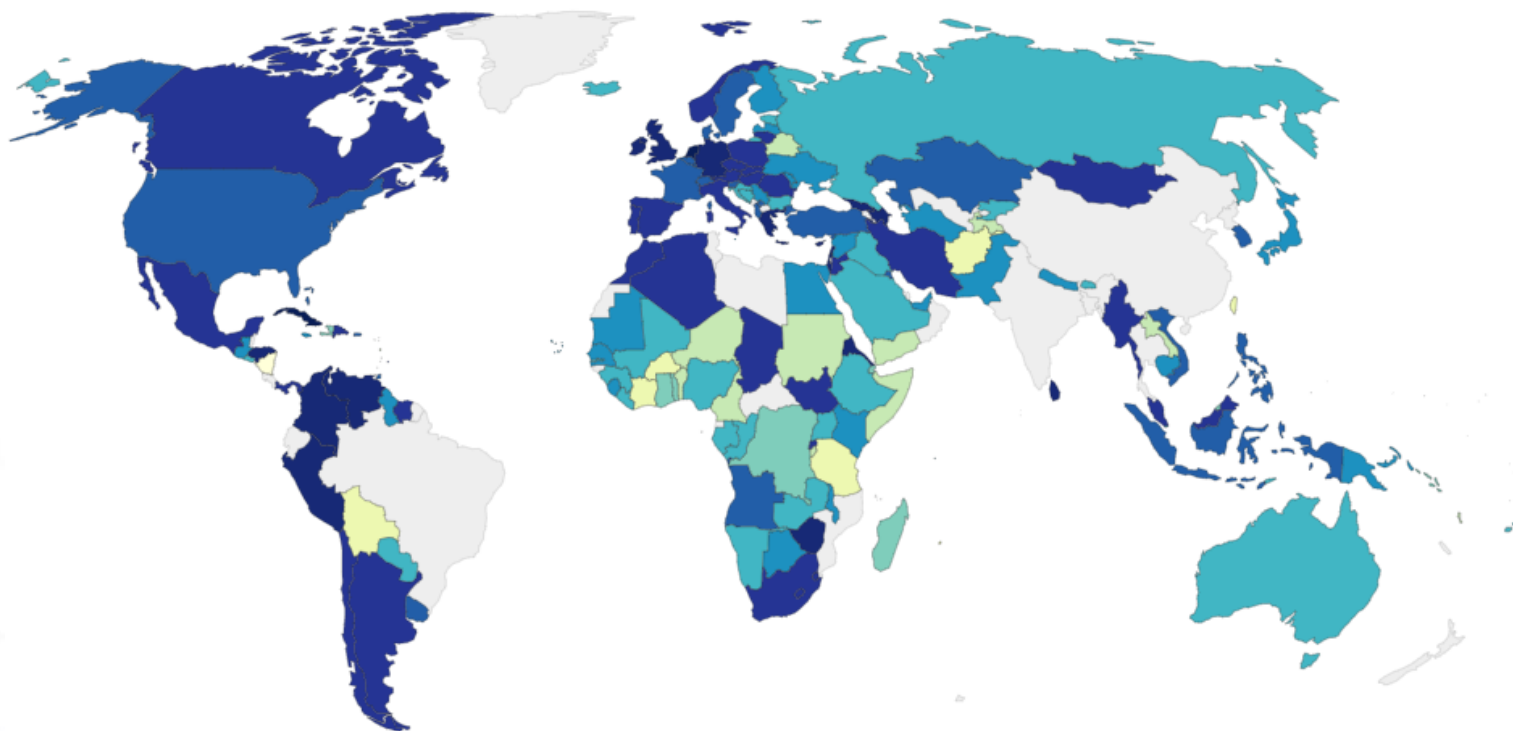
Źródło: <https://ourworldindata.org/coronavirus-data-explorer>

# Indeks restrykcji związanych ze zwalczaniem COVID-19 (im wyższy tym większe ograniczenia)



Źródło: <https://ourworldindata.org/grapher/covid-stringency-index>

# Indeks restrykcji związanych ze zwalczaniem COVID-19 (im wyższy tym większe restrykcje)



(stan na dzień 8.02.2021)



Źródło: <https://ourworldindata.org/grapher/covid-stringency-index>

# Mechanizmy wpływu pandemii COVID-19 na gospodarkę

- Od kilku miesięcy cały świat z niepokojem obserwuje rozprzestrzenianie się wirusa SARS-CoV-2. Wszyscy boją się bezpośrednich i długoterminowych skutków zdrowotnych, jakie może wywołać ten wirus. I chociaż zdrowie i życie ludzkie postrzegane są jako najwyższe dobra, z punktu widzenia ekonomicznego na uwagę zasługują skutki pandemii COVID-19 dla gospodarki.
- W porównaniu z innymi działami gospodarki pandemia COVID-19 w niewielkim stopniu wpłynęła na sektor rolno-spożywczy Polski.
- Wiosenny *lockdown* bardziej dotknął gospodarkę niż jesienne obostrzenia.
- Najbardziej ucierpiały usługi, a wiosną załamał się też popyt na dobra konsumpcyjne trwałego użytku – samochody, sprzęt AGD, RTV, meble.
- Żywność jest produktem pierwszej potrzeby (tak, jak np. leki) i cechuje ją niższa elastyczność dochodowa popytu. Spadek dochodu pociąga za sobą względnie mniejszy spadek popytu na żywność.
- Ograniczenia w sektorze HoReCa (hotelarsko-gastronomicznym) w kraju i za granicą skutkowały zmniejszeniem popytu na produkty tam wykorzystywane, m.in. mięso, nabiał, napoje bez- i alkoholowe, frytki.
- W okresie recesji wywołanej pandemią zwiększyła się skłonność konsumentów (w kraju i za granicą) do nabywania produktów krajowych.
- Zakłócenia podaży miały mniejszy wpływ na sektor rolno-spożywczy. Produkcja żywności cechuje się krótszymi łańcuchami dostaw, których poszczególne ogniwa zazwyczaj zlokalizowane są w kraju.

# Przemysł spożywczy Polski w trakcie pandemii COVID-19



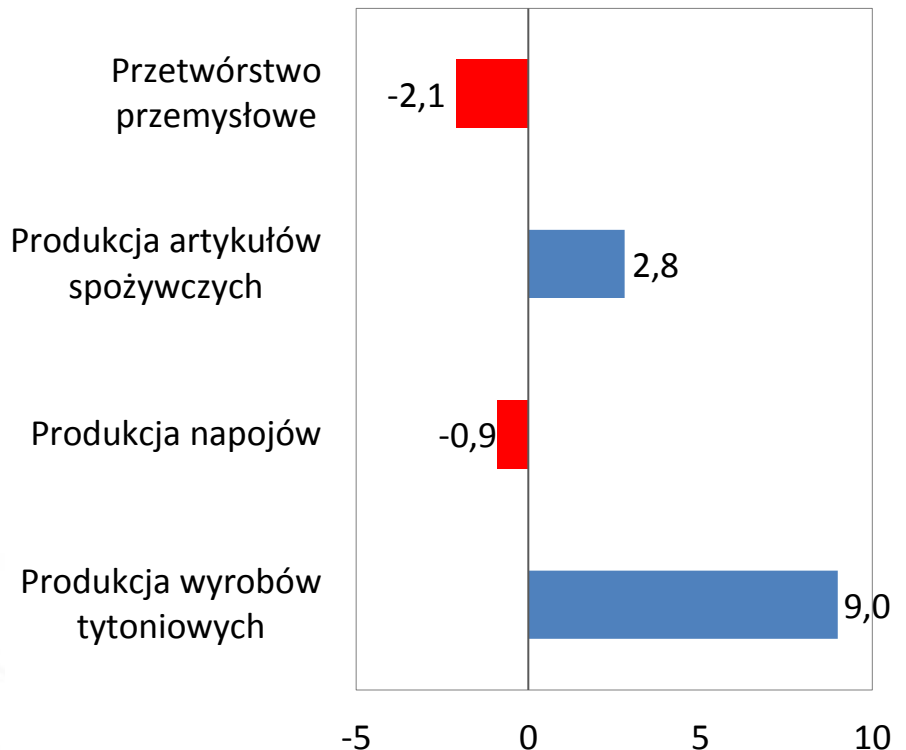
# Uwarunkowania sytuacji przemysłu spożywczego w przededniu pandemii

- Polski przemysł spożywczy pod względem nowoczesności zaliczany jest do czołówki europejskiej, a polscy producenci mogą na równych warunkach konkurować z producentami żywności z innych państw członkowskich UE.
- Potencjał produkcyjny polskiego przemysłu spożywczego znacząco przewyższa potrzeby rynku krajowego. Wskazuje na to udział wartości eksportu w produkcji sprzedanej tego sektora, który w 2019 r. szacowaliśmy na ok. 44%.
- Poziom wykorzystania zdolności produkcyjnych w przemyśle spożywczym przed pandemią można było szacować na ok. 80%.
- Przemysł spożywczy charakteryzuje się relatywnie niskim poziomem koncentracji produkcji. W 2018 r. działalność produkcyjną prowadziło w nim 16,9 tys. podmiotów, w tym 91,8% stanowiły firmy mikro i małe, których udział w sprzedaży wynosił jednak tylko 16,8%.

# Dynamika produkcji sprzedanej żywności na tle sektora przetwórstwa przemysłowego [w % r/r, w cenach bieżących]

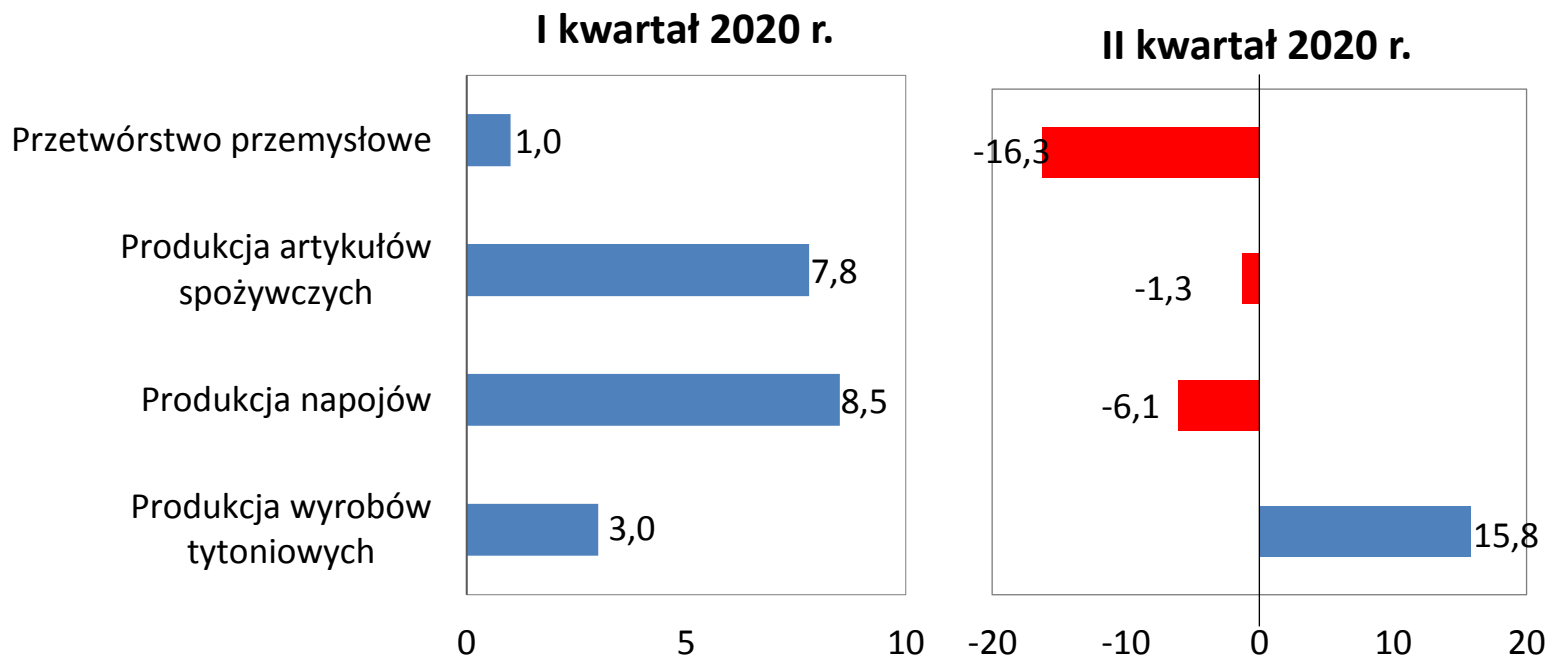
- Sektor przetwórstwa przemysłowego jako całość został dość mocno dotknięty skutkami pandemii COVID-19. Produkcja sprzedana tego sektora w 2020 r. nominalnie obniżyła się o ponad 2%.
- Poszczególne działy przemysłu spożywczego, na tle całego przetwórstwa przemysłowego, okazały się bardziej odporne na skutki kryzysu spowodowanego przez pandemię.
- Wprawdzie produkcja napojów w 2020 r. obniżyła się, ale produkcja artykułów spożywczych, a zwłaszcza wyrobów tytoniowych znacząco wzrosła.

I-IV kwartał 2020 r.



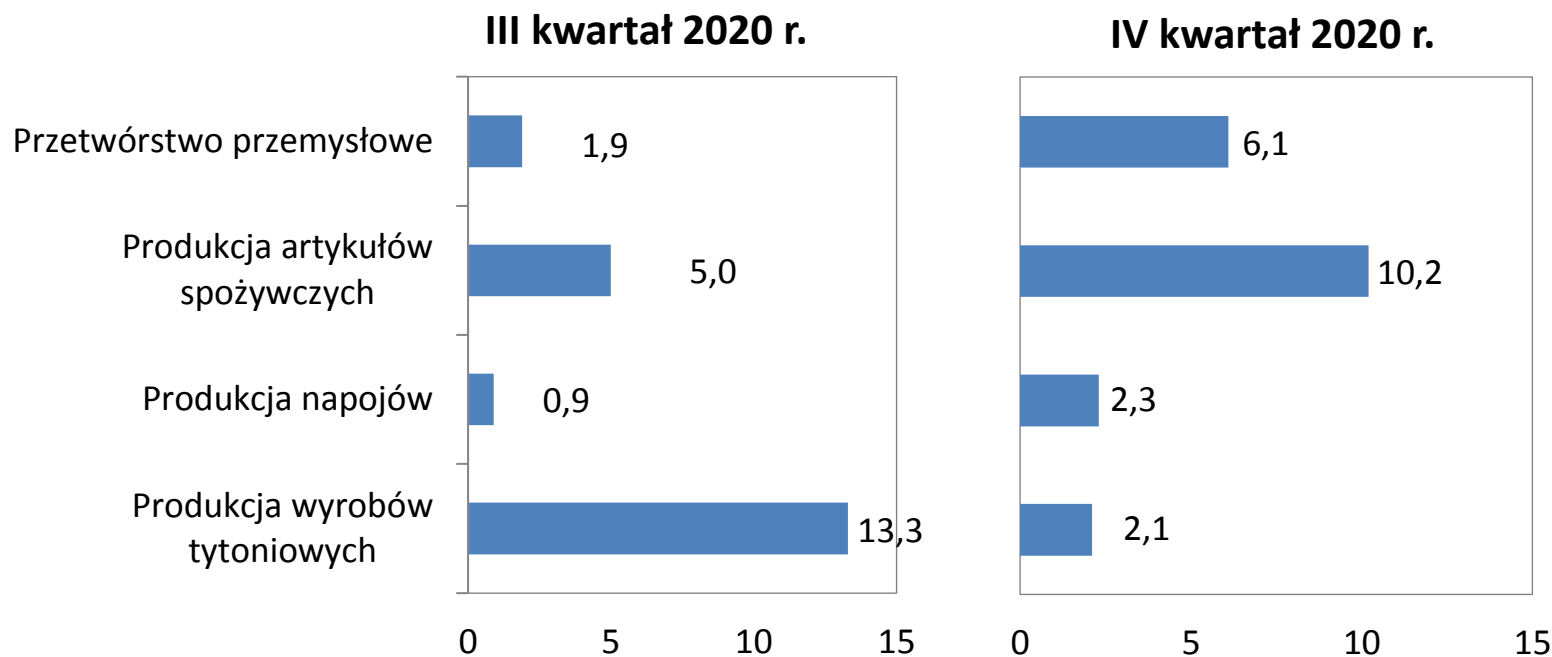
Źródło: Opracowanie własne na podstawie Biuletynów Statystycznych GUS.

# Dynamika produkcji sprzedanej żywności na tle sektora przetwórstwa przemysłowego [w % r/r, w cenach bieżących]



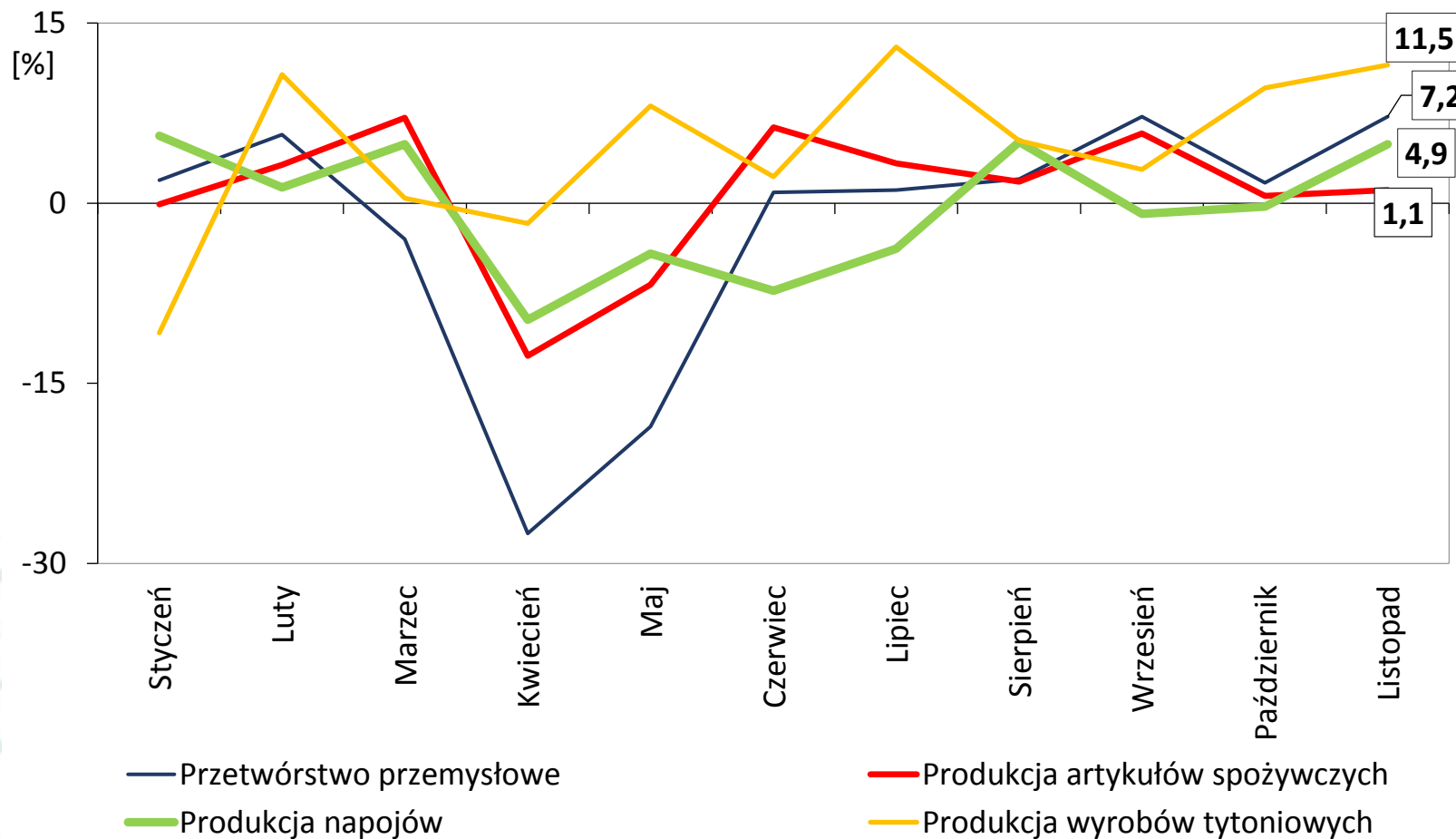
Źródło: Opracowanie własne na podstawie Biuletynów Statystycznych GUS.

# Dynamika produkcji sprzedanej żywności na tle sektora przetwórstwa przemysłowego [w % r/r, w cenach bieżących]

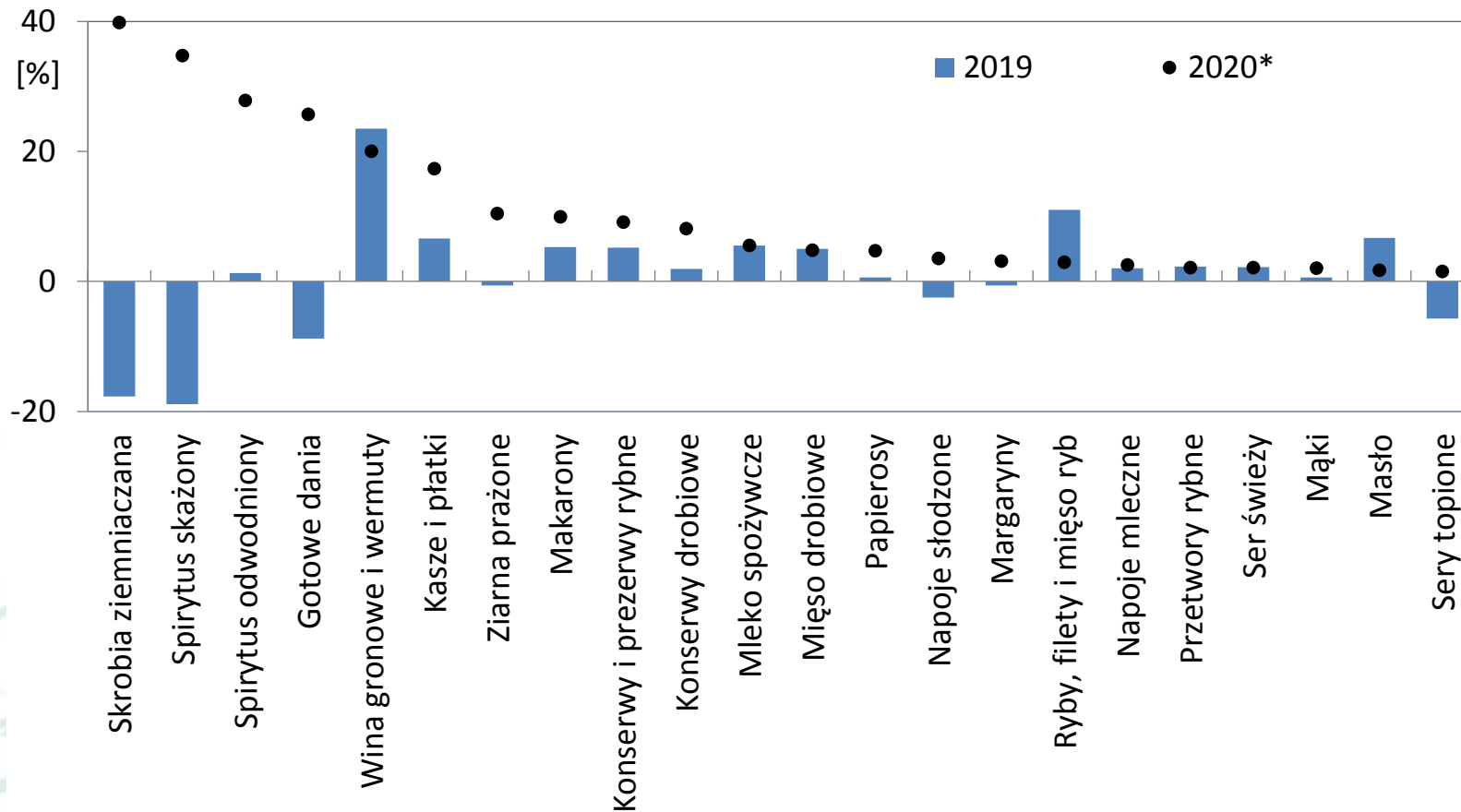


Źródło: Opracowanie własne na podstawie Biuletynów Statystycznych GUS.

# Zmiany produkcji sprzedanej żywności na tle przetwórstwa przemysłowego w 2020 roku [w % r/r, w cenach stałych]



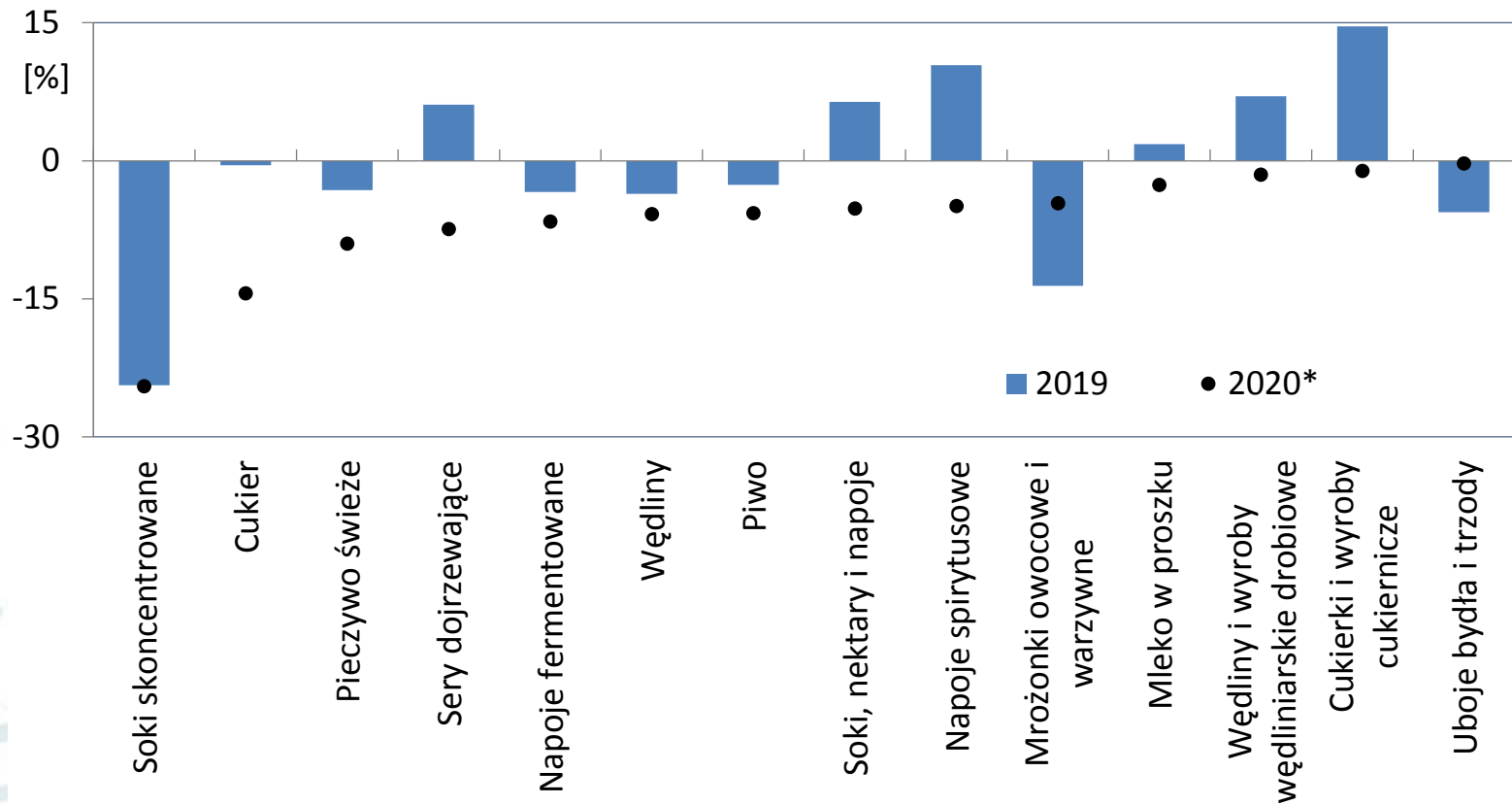
# Zmiany produkcji wybranych artykułów spożywczych, napojów i wyrobów tytoniowych [w % r/r, w ujęciu ilościowym]



\* przedsiębiorstwa zatrudniające ponad 49 osób

Źródło: Opracowanie własne na podstawie Produkcji ważniejszych wyrobów w grudniu 2020 roku, GUS oraz niepublikowanych danych GUS.

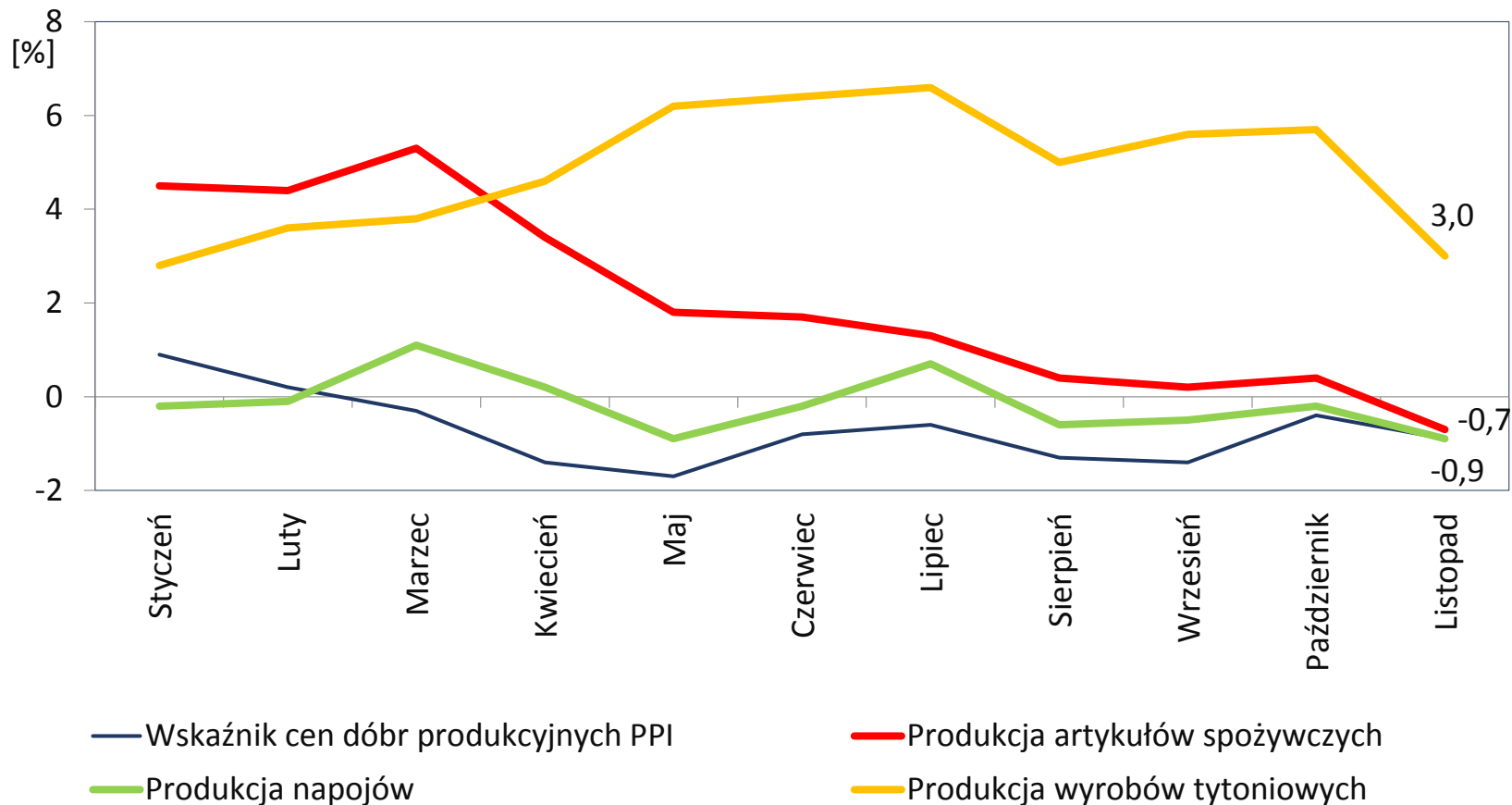
# Zmiany produkcji wybranych artykułów spożywczych, napojów i wyrobów tytoniowych [w % r/r, w ujęciu ilościowym]



\* przedsiębiorstwa zatrudniające ponad 49 osób

Źródło: Opracowanie własne na podstawie : Produkcja ważniejszych wyrobów w grudniu 2020 r., GUS oraz niepublikowanych danych GUS.

## Zmiany wskaźników cen produkcji sprzedanej przemysłu spożywczego na tle wskaźnika PPI w 2020 roku [w % r/r]



Źródło: Opracowanie własne na podstawie Biuletynów Statystycznych GUS.



# Wskaźniki cen produkcji sprzedanej przemysłu spożywczego według działów

[analogiczny okres roku poprzedniego = 100]

Wyszczególnienie	Produkcja artykułów spożywczych (dział 10)	Produkcja napojów (dział 11)	Produkcja wyrobów tytoniowych (dział 12)
I-XII 2017	103,7	100,6	102,1
I-XII 2018	100,1	101,8	100,8
I-XII 2019	101,9	100,1	103,0
I-XI 2019	101,7	100,1	102,9
I-XI 2020	102,1	99,8	104,8

Źródło: Opracowanie własne na podstawie Biuletynów Statystycznych GUS.

- Spośród poszczególnych działów przemysłu spożywczego, w okresie I-XI 2020 r. najbardziej wzrosły ceny wyrobów tytoniowych, które były o prawie 5% wyższe niż w analogicznym okresie 2019 r.
- Wysoka była również dynamika wzrostu cen producenta artykułów spożywczych. Po jedenastu miesiącach 2020 r. ceny producenta artykułów spożywczych były o ponad 2% wyższe niż przed rokiem.
- Kierunek zmian cen producenta napojów w 2020 r. był podobny jak wskaźnika PPI. W efekcie w okresie I-XI 2020 r. ceny te były o 0,2% niższe niż przed rokiem.

# Wskaźniki cen skupu podstawowych produktów rolnych [analogiczny okres roku poprzedniego = 100]

- Wzrost cen producenta rekompensował rosnące ceny surowców i materiałów do produkcji żywności, chociaż w 2020 r. wzrost cen skupu podstawowych produktów rolnych przetwarzanych w przemyśle spożywczym, w stosunku do lat poprzednich, zwolnił.

Wyszczególnienie	2017	2018	2019	2020
Pszenica	107,1	109,3	99,5	103,4
Żyto	105,7	109,1	101,2	92,3
Jęczmień	105,2	111,0	99,1	95,1
Owies	100,3	113,2	105,9	91,9
Kukurydza	102,4	114,2	96,6	99,8
Ziemniaki	96,5	114,9	137,0	79,9
Żywiec wołowy	107,4	103,6	96,6	100,6
Żywiec wieprzowy	108,0	88,6	120,3	97,5
Żywiec drobiowy	100,3	102,1	103,5	90,7
Mleko	125,5	96,8	100,5	102,1

Źródło: Opracowanie własne na podstawie Biuletynów Statystycznych GUS.

- W 2020 r. droższa niż przed rokiem była tylko pszenica, mleko i żywiec wołowy.
- Wyraźnie tańsze niż przed rokiem było żyto, owies, ziemniaki i żywiec drobiowy.
- Spowolnienie dynamiki wzrostu cen skupu produktów rolnych, przy stosunkowo dużym wzroście cen producenta żywności, umożliwiło firmom spożywczym co najmniej utrzymanie, a w niektórych przypadkach nawet poprawę wyników finansowych.

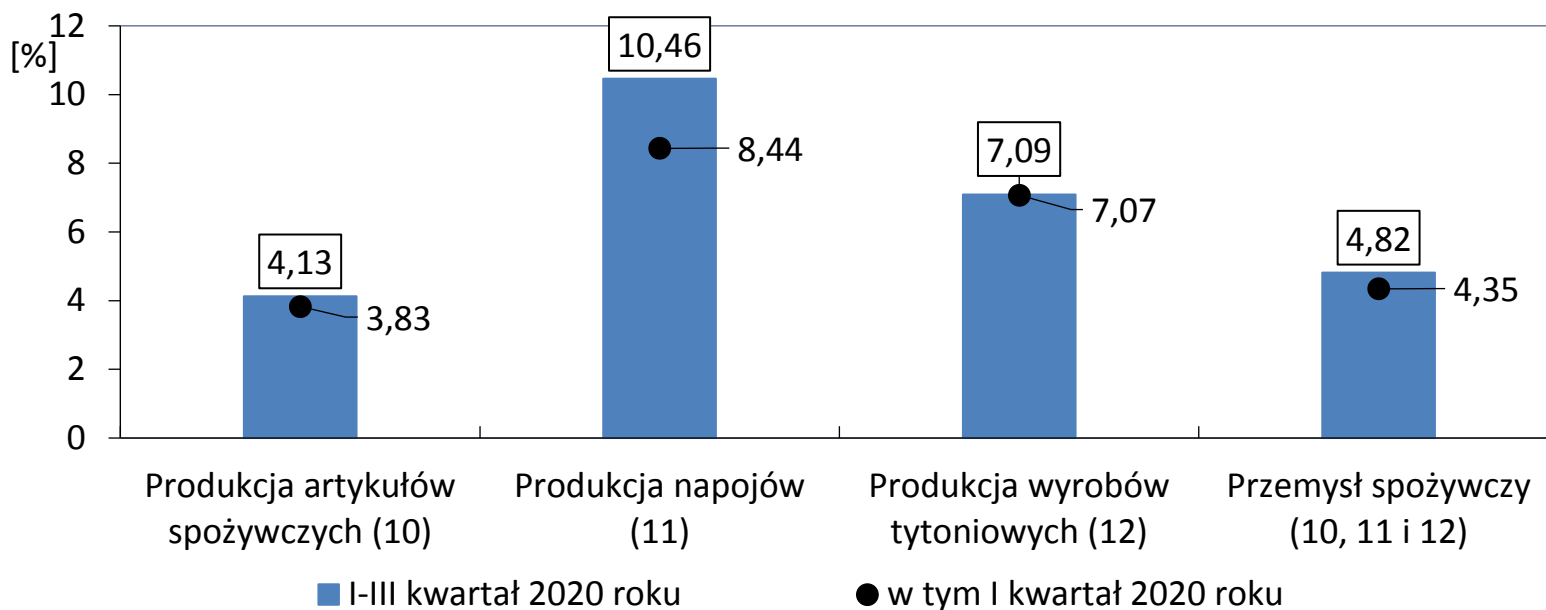
# Wskaźniki cen towarów i usług konsumpcyjnych na tle zmian przeciętnego wynagrodzenia realnego [analogiczny okres roku poprzedniego = 100]

Wyszczególnienie	Towary i usługi konsumpcyjne	Żywność i napoje bezalkoholowe	Żywność	Napoje bezalkoholowe	Napoje alkoholowe	Wyroby tytoniowe
I-XII 2017	102,0	104,2	104,6	101,1	100,2	102,8
I-XII 2018	101,6	102,6	102,7	101,5	101,3	102,0
I-XII 2019	102,3	104,9	105,3	101,4	101,6	100,6
I-XII 2020	103,4	104,7	105,0	101,9	103,6	106,3

Źródło: Opracowanie własne na podstawie Biuletynów Statystycznych GUS.

- W 2020 r. ceny żywności i napojów bezalkoholowych wzrosły aż o 4,7%, tj. o 1,3 pkt proc. więcej niż wyniosła inflacja. Oznacza to relatywny wzrost tych cen. Najbardziej zdrożała żywność, a napoje bezalkoholowe – relatywnie staniały.
- Odnotowano również duży wzrost cen detalicznych wyrobów tytoniowych (o 2,9 pkt proc. wyższy od inflacji) i niewielki, praktycznie na poziomie inflacji, wzrost cen napojów alkoholowych.
- Wzrost cen artykułów spożywczych na takim poziomie, w relacji do wskaźnika cen towarów i usług konsumpcyjnych, przy jednoczesnym wzroście przeciętnego wynagrodzenia tylko o ok. 2,0%, oznacza spadek siły nabywczej konsumentów.

## Rentowność netto przemysłu spożywczego w 2020 r. według działów [w %]

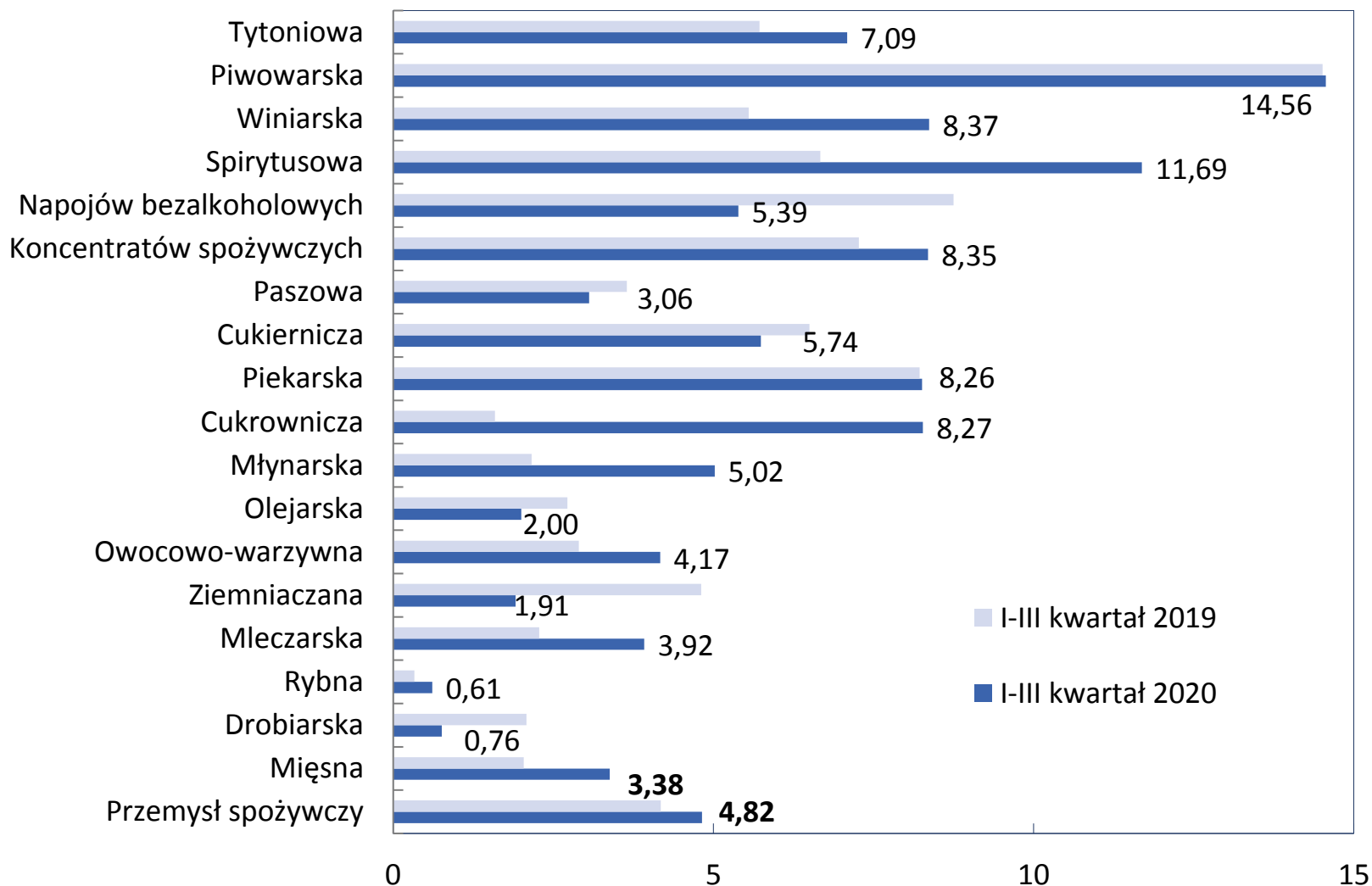


Uwaga: firmy zatrudniające ponad 49 osób.

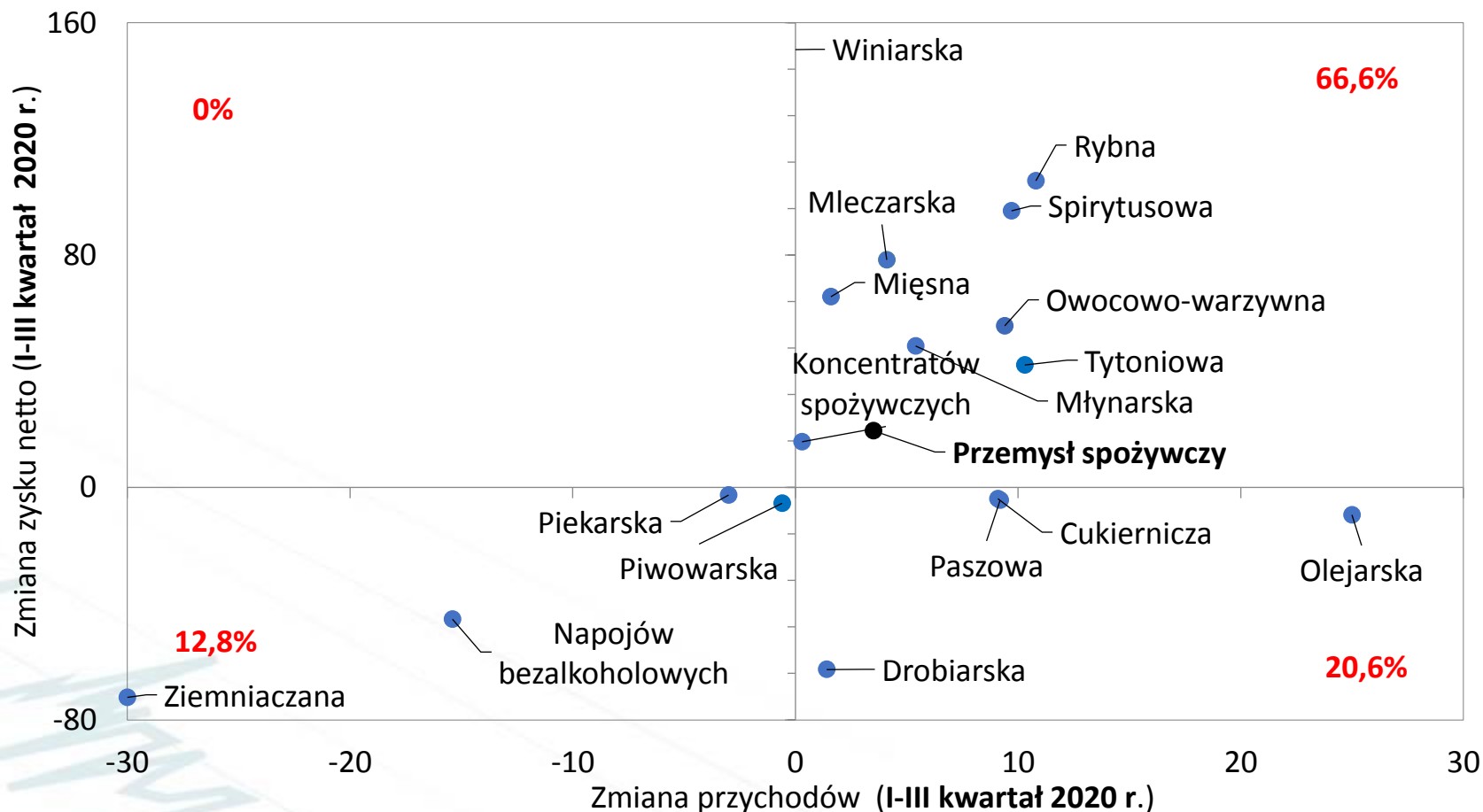
Źródło: Opracowanie własne na podstawie niepublikowanych danych GUS.

- Sytuacja ekonomiczno-finansowa przedsiębiorstw przemysłu spożywczego w 2020 r., tak jak i w latach poprzednich, była dobra.
- Osiągane wskaźniki rentowności w każdym dziale sektora były zadowalające.
- Rentowność netto każdego działu w okresie I-III kwartał 2020 r. poprawiła się w porównaniu z I kwartałem.

# Rentowność netto przemysłu spożywczego według branż [w %]



# Zmiany przychodów i wyniku finansowego netto w poszczególnych branżach przemysłu spożywczego [w % r/r]



Uwaga: Na rysunku, ze względu na zachowanie przejrzystości, pominięto branżę cukrowniczą, której obroty wzrosły o 7,5%, a zysk netto o 464,9%.  
 Źródło: Opracowanie własne na podstawie niepublikowanych danych GUS.

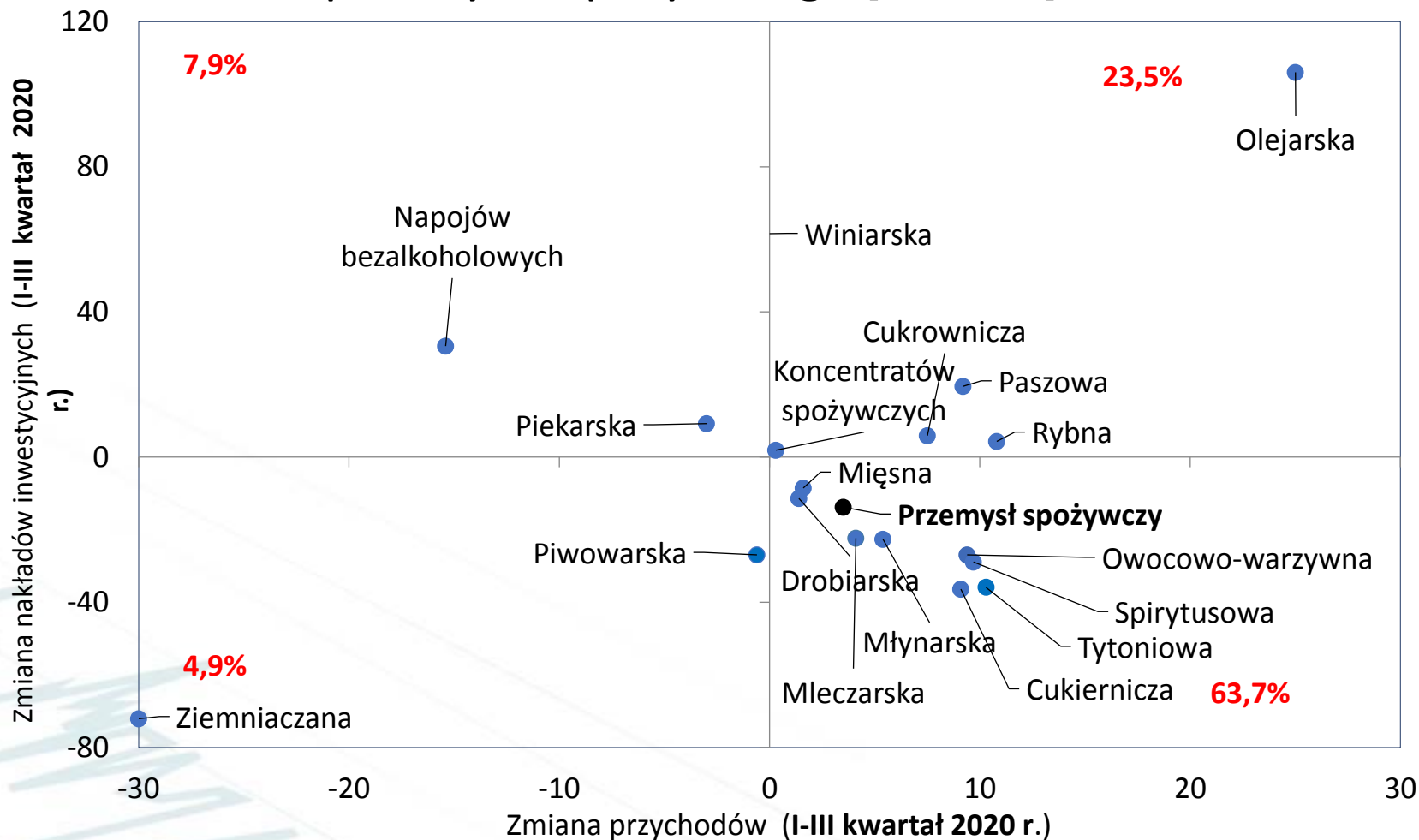
# Liczba i wartość kosztorysowa inwestycji nowo rozpoczętych w przemyśle spożywczym

Wyszczególnienie	Produkcja artykułów spożywczych (dział 10)	Produkcja napojów (dział 11)	Produkcja wyrobów tytoniowych (dział 12)	Przemysł spożywczy (działy 10, 11 i 12)
Liczba nowo rozpoczętych zadań inwestycyjnych				
I-IX 2018	2218	330	150	2698
I-IX 2019	2401	352	115	2868
I-IX 2020	2059	249	147	2455
Wartość kosztorysowa (w mln zł)				
I-IX 2018	1707,0	229,1	312,7	2248,8
I-IX 2019	3051,5	463,0	139,4	3683,9
I-IX 2020	2847,8	335,0	84,8	3267,6

Źródło: Opracowanie własne na podstawie niepublikowanych danych GUS.

- Obszarem, na którym pandemia „odcisnęła swoje piętno” jest aktywność inwestycyjna podmiotów. Niejednokrotnie przyrost obrotów i zysków nie był czynnikiem skłaniającym przedsiębiorstwa do realizowania inwestycji. Ze względu na trudną i nieprzewidywalną sytuację gospodarczą wstrzymywały się one z podejmowaniem decyzji inwestycyjnych.
- W większości branż odnotowano spadek wartości nakładów inwestycyjnych lub co najwyżej utrzymano je na poziomie sprzed roku.

# Zmiany przychodów i nakładów inwestycyjnych w poszczególnych branżach przemysłu spożywczego [w % r/r]

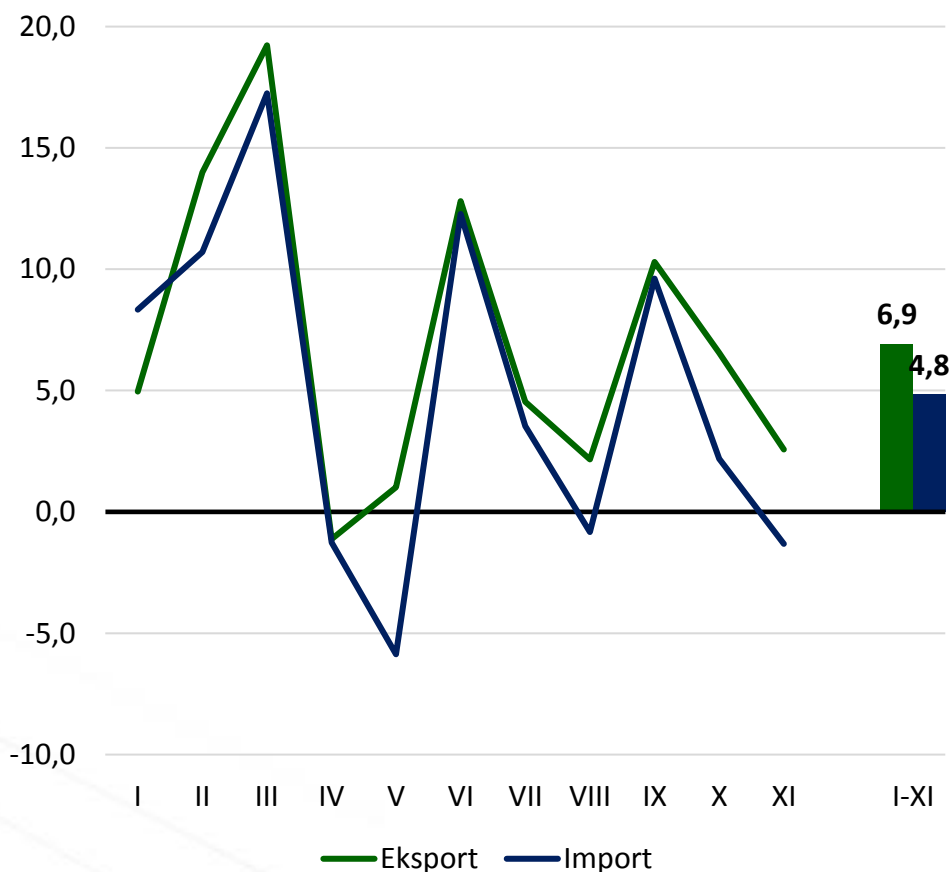




# Handel rolno-spożywczy Polski podczas pandemii COVID-19

# Zmiany w handlu rolno-spożywczym Polski (w euro) w 2020 r. [w % r/r]

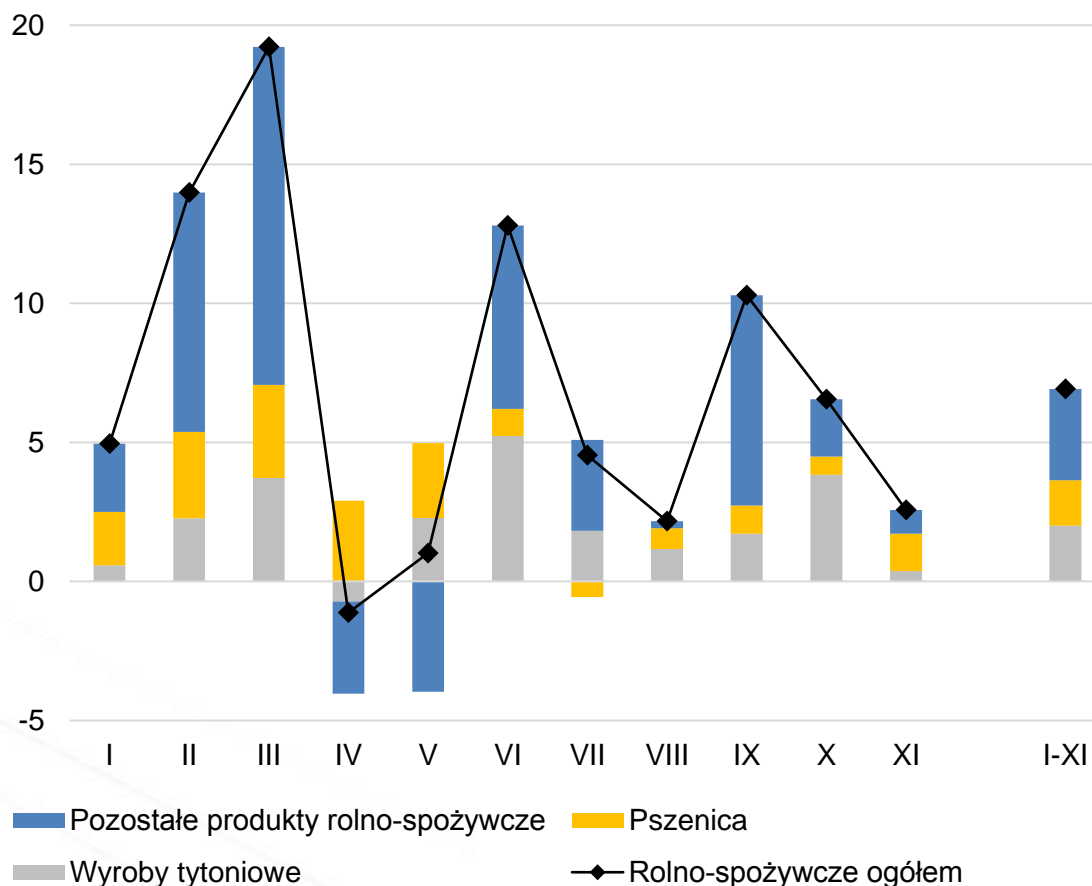
- W pierwszym kwartale 2020 r. eksport rolno-spożywczy dynamicznie wzrastał.
- Wyraźne spowolnienie odnotowano w miesiącach kwiecień-maj (w kwietniu wartość eksportu była niższa niż rok wcześniej).
- Ożywienie przyszło w czerwcu.
- W okresie I-XI 2020 eksport rolno-spożywczy wzrósł o 6,9% (r/r), a import – o 4,8% (r/r).



Źródło: Opracowanie własne na podstawie danych GUS.

# Zmiany w eksporcie rolno-spożywcym Polski (w euro) w 2020 r. [w % r/r]

- Duży wpływ na dodatnią dynamikę eksportu miała sprzedaż pszenicy (I półrocze 2020) oraz wyrobów tytoniowych.
- Wyłączając te produkty, w okresie kwiecień-maj eksport rolno-spożywczy notował ok. 4-proc. spadki (r/r).
- W okresie I-XI 2020 pszenica i wyroby tytoniowe odpowiadały za ponad połowę tempa wzrostu eksportu.



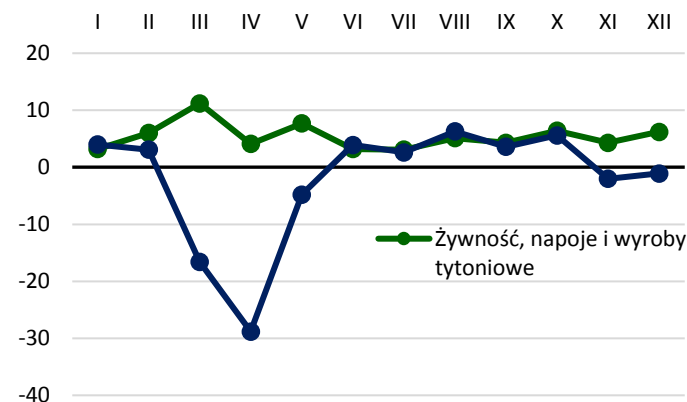
Źródło: Opracowanie własne na podstawie danych GUS.

# Przyczyny relatywnie dobrej kondycji eksportu rolno-spożywczego (1)

## Strona popytowa

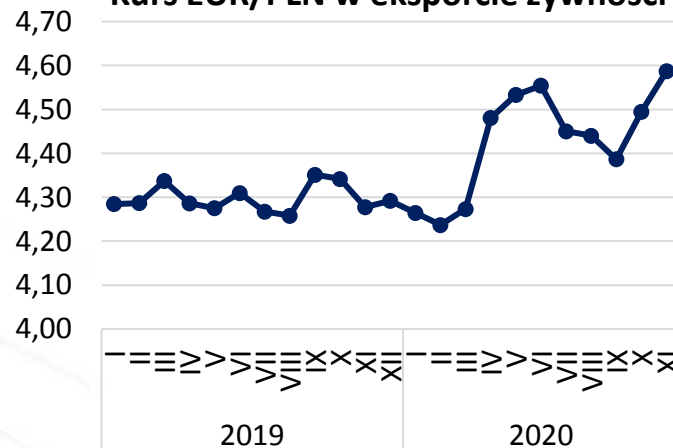
- Popyt na żywność był odporny na pandemię COVID-19.
- Jednakże zaszły zmiany struktury rodzajowej popytu na produkty rolno-spożywcze (np. w marcu wzrosła sprzedaż żywności o długim terminie przydatności do spożycia).
- Przeważająca w eksporcie strategia konkurencyjności niższą ceną stała się szansą dla producentów żywności, gdyż to właśnie cena zyskuje na znaczeniu wśród konsumentów w okresach kryzysu (niższe dochody).
- Konkurencyjność cenową polskiego eksportu poprawiło umocnienie złotego wobec euro i dolara na początku pandemii.

Zmiany sprzedaży detalicznej w UE w 2020 r.  
[w % r/r]



Źródło: Opracowanie własne na podstawie danych Eurostatu.

Kurs EUR/PLN w eksporcie żywności



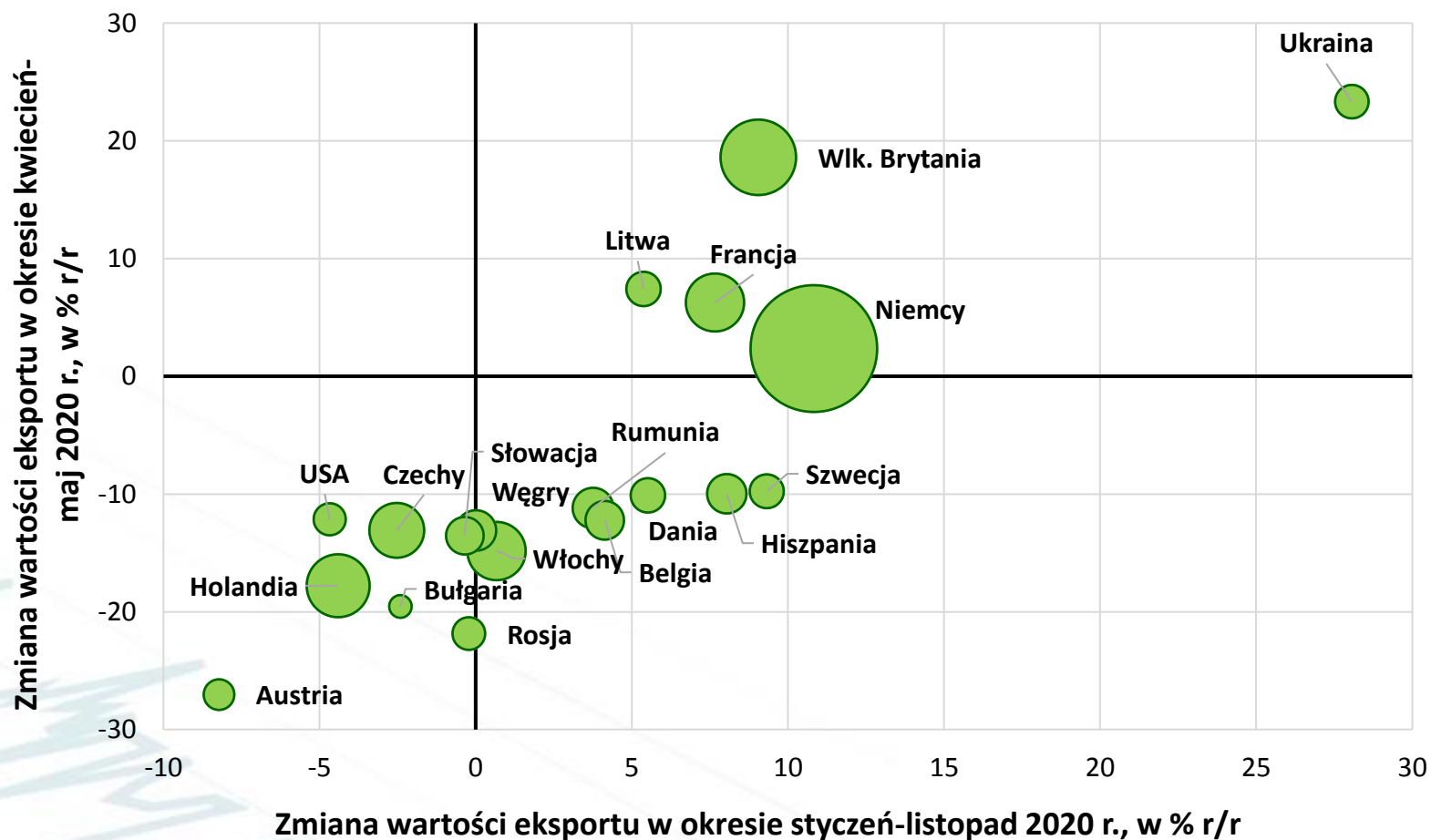
Źródło: Opracowanie własne na podstawie danych GUS.

# Przyczyny relatywnie dobrej kondycji eksportu rolno-spożywczego (2)

## Strona podażowa

- Łańcuchy dostaw w sektorze rolno-spożywczym krótsze niż w innych sektorach przetwórstwa przemysłowego i mają zazwyczaj krajowy charakter.
- Wyjątkiem jest przetwórstwo bazujące na importowanym surowcu – m.in. produkcja papierosów, przetworów rybnych, pasz. Dostawy surowców były względnie stabilne w okresie pandemii.
- W zasadzie brak było dłuższych przerw w produkcji zakładów przetwórstwa w Polsce.
- Większych zakłóceń nie obserwowano w transporcie towarów. Wyjątkiem były dostawy do Chin w lutym 2020 r. – problemy z kontenerami i wzrost cen frachtu.
- Pod koniec 2020 r. zaczęły rosnąć ceny surowców rolnych (m.in. w wyniku podwyżki cen frachtu morskiego).

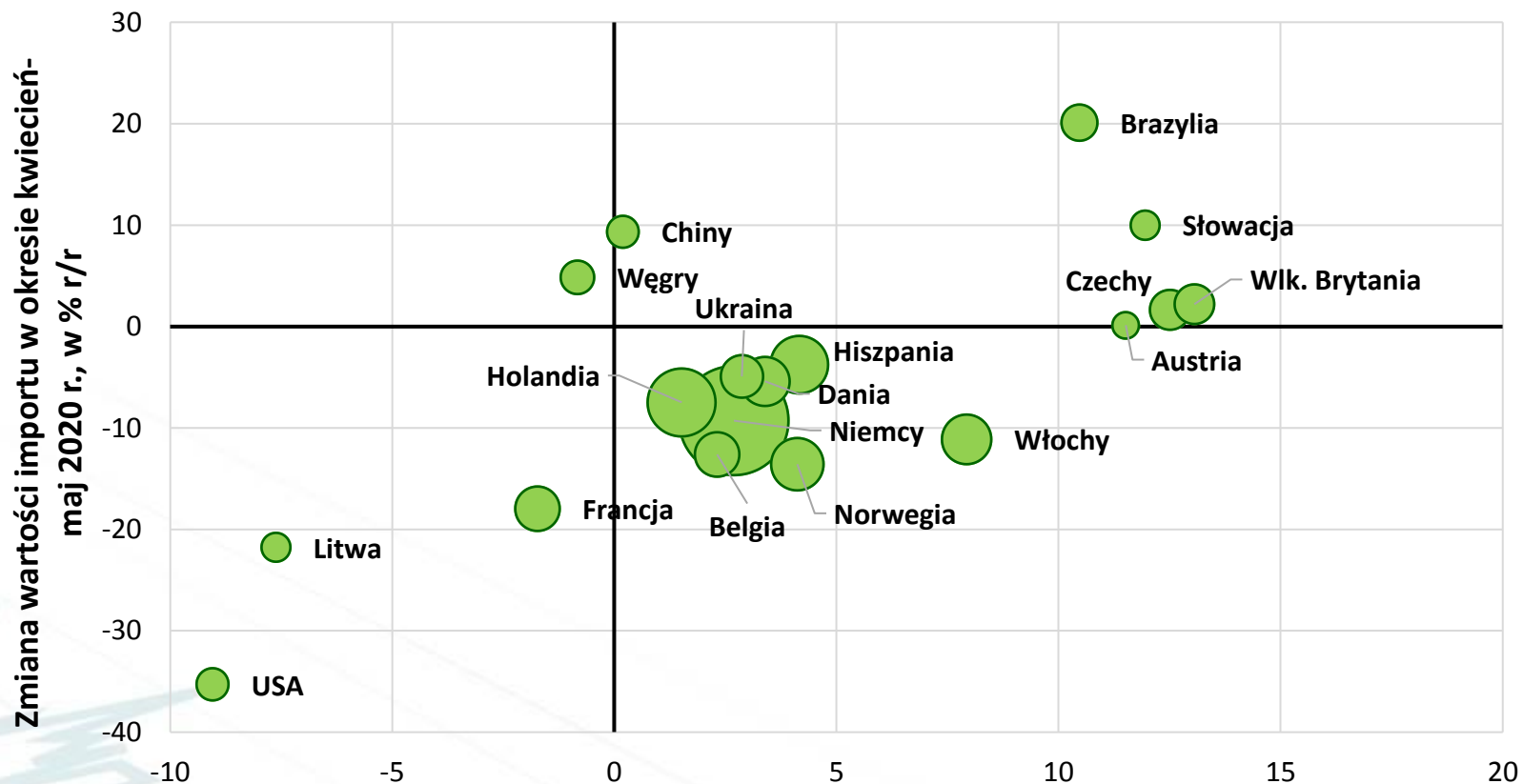
# Eksport rolno-spożywczy do wybranych krajów w 2020 r. [w % r/r]



Uwaga: Na rysunku, ze względu na zachowanie przejrzystości, pominięto Arabię Saudyjską, której eksport w okresie IV-V 2020 wzrósł o 450% (r/r), a w okresie I-XI 2020 – o 117% (r/r).

Źródło: Opracowanie własne na podstawie danych GUS.

# Import rolno-spożywczy z wybranych krajów w 2020 r. [w % r/r]



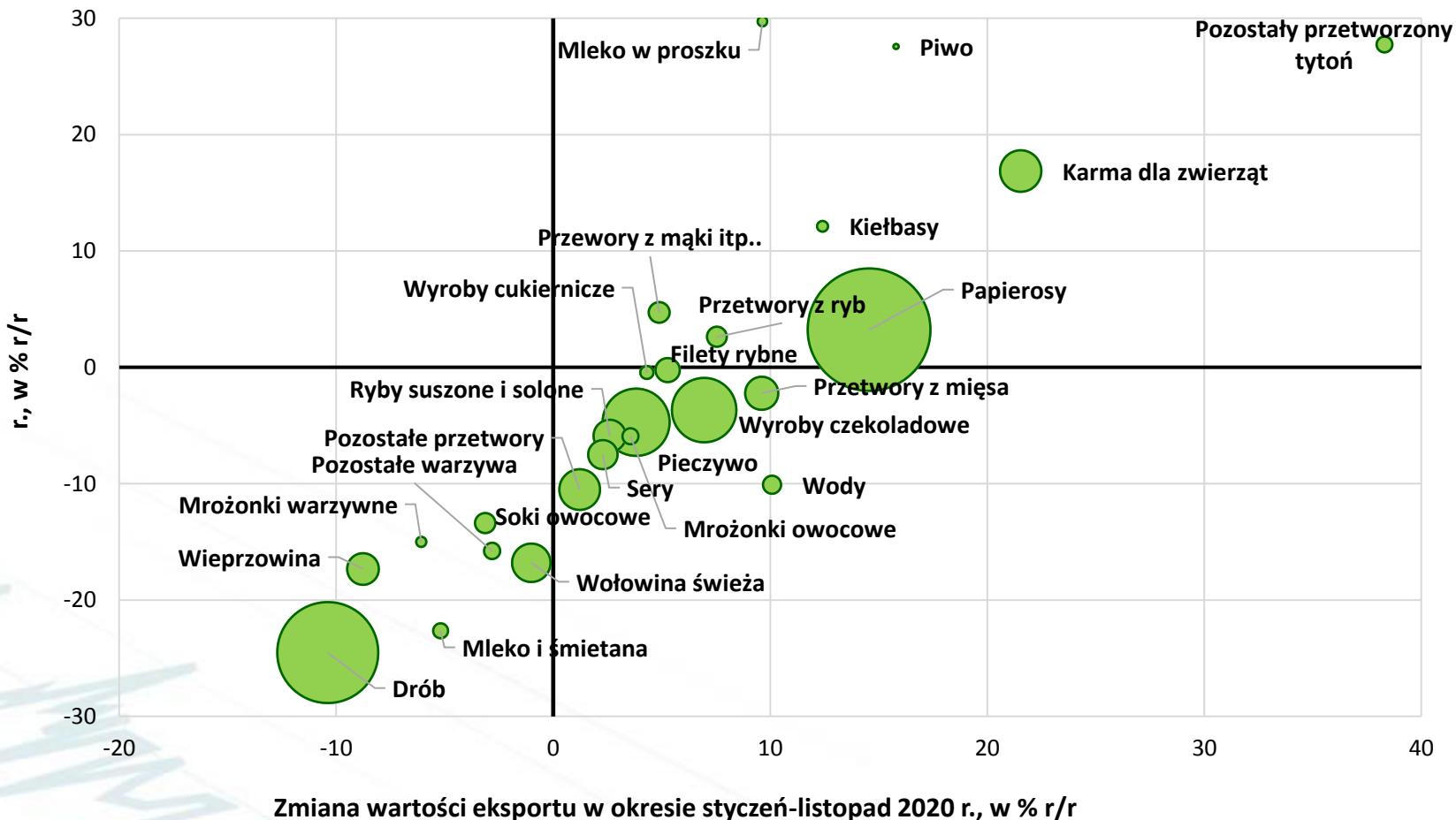
Zmiana wartości importu w okresie styczeń-listopad 2020 r., w % r/r

Uwaga: Na rysunku, ze względu na zachowanie przejrzystości, pominięto Argentynę, której import w okresie IV-V 2020 wzrósł o 83% (r/r), a w okresie I-XI 2020 – o 22% (r/r).

Źródło: Opracowanie własne na podstawie danych GUS.

# Eksport wybranych grup produktów (wg CN4) w 2020 r. [w % r/r]

Zmiana wartości eksportu w okresie kwiecień-maj 2020



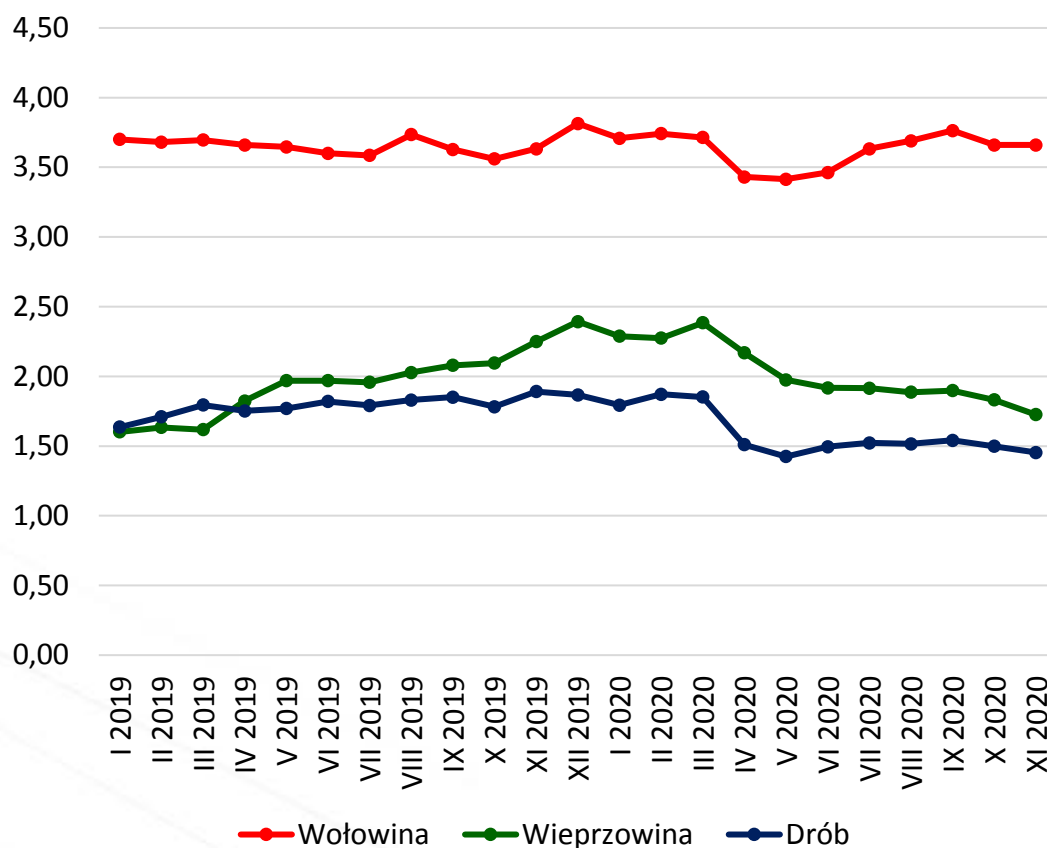
Uwaga: Na rysunku, ze względu na zachowanie przejrzystości, pominięto pszenicę, której eksport w okresie IV-V 2020 wzrósł o 474% (r/r), a w okresie I-XI 2020 – o 133% (r/r).

Źródło: Opracowanie własne na podstawie danych GUS.



# Ceny mięsa w polskim eksporcie w latach 2019-2020 [w euro/kg]

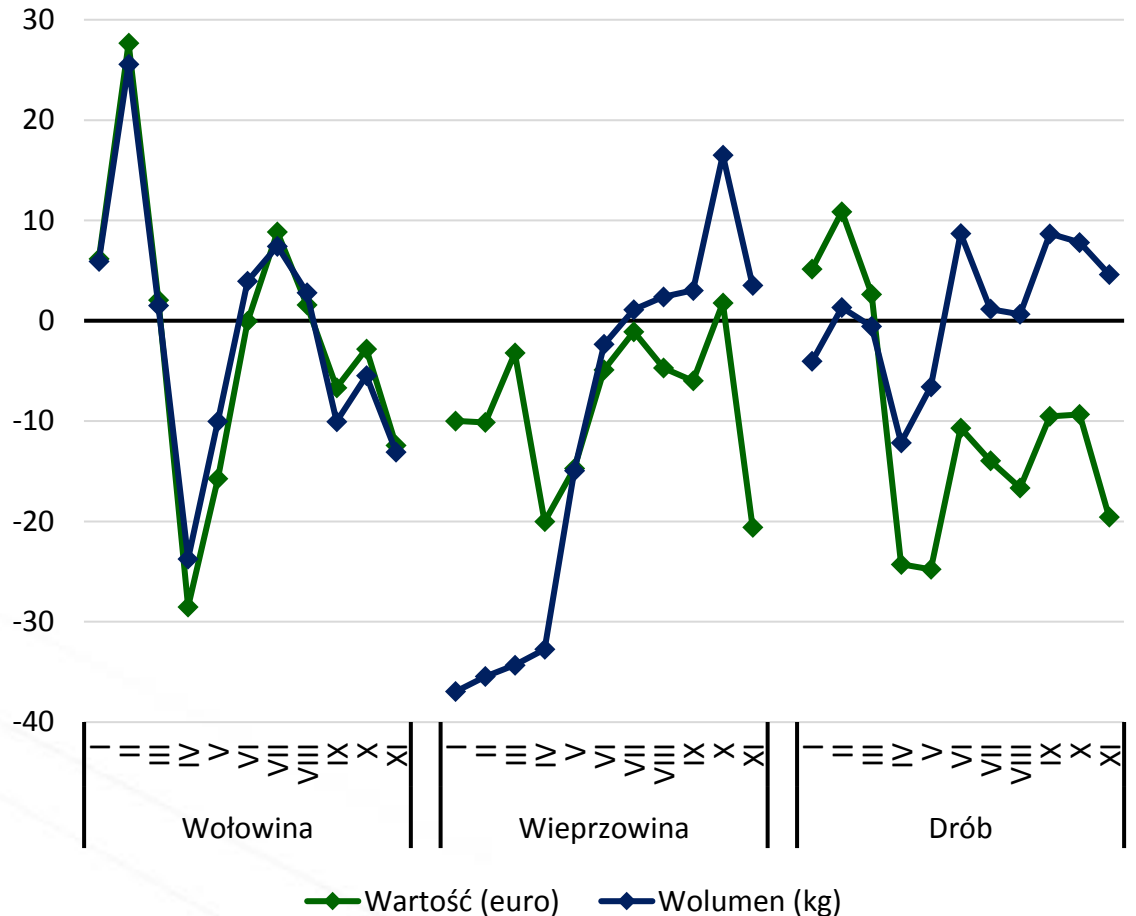
- Ceny mięsa w polskim eksporcie w kwietniu i maju 2020 r. wyraźnie zwały.
- Od czerwca tylko ceny wołowiny na rynkach zagranicznych wzrosły prawie do poziomu sprzed pandemii.
- W listopadzie 2020 cena drobiu w polskim eksporcie była o 28% niższa niż w marcu, a cena wieprzowiny – o 22%.



Źródło: Opracowanie własne na podstawie danych GUS.

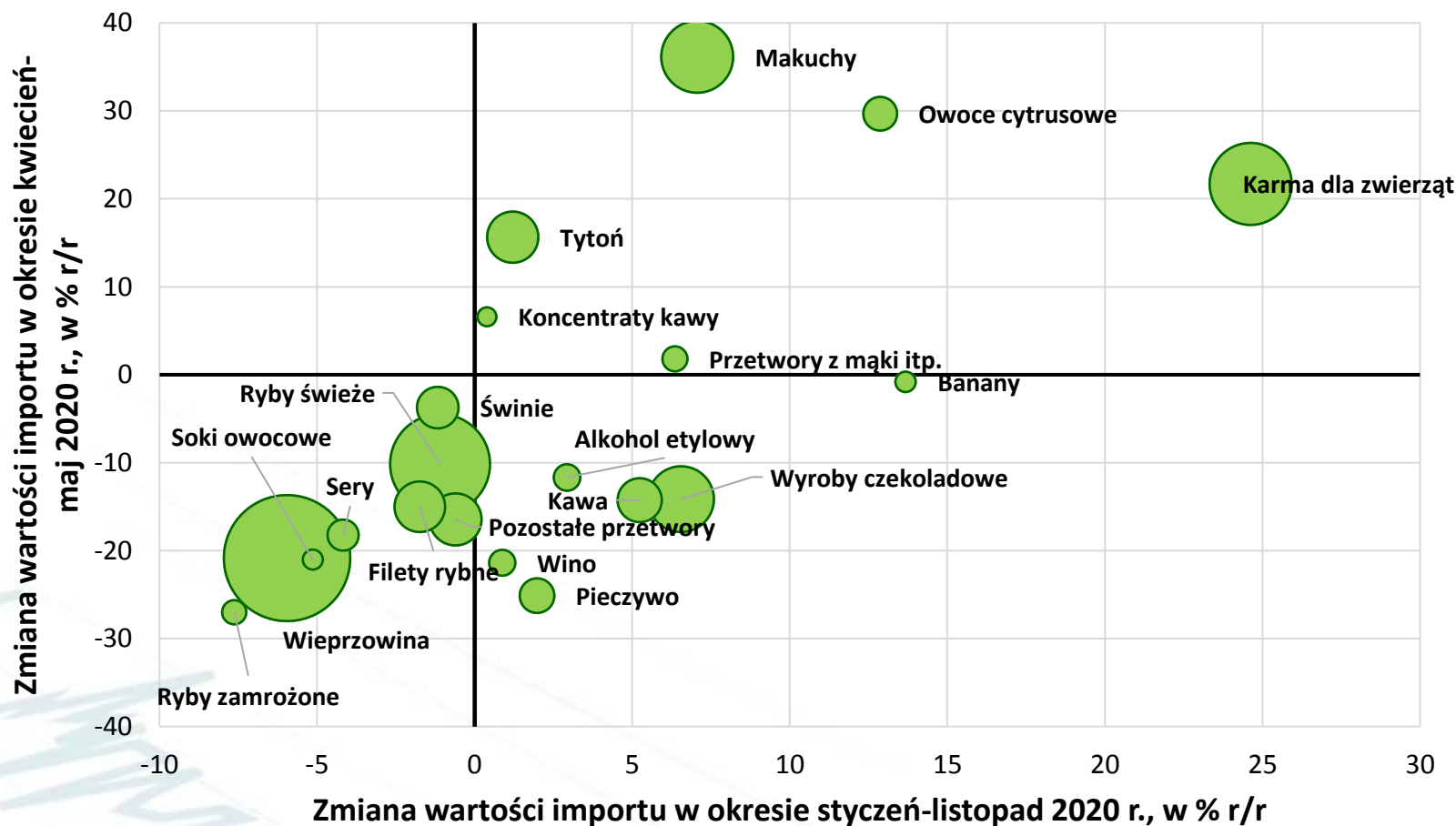
# Zmiany eksportu mięsa w 2020 r. [w % r/r]

- Zmiany cen skutkowały różnicami w ocenie zmian eksportu mierzonego wartością i wolumenem.
- Od czerwca 2020 r. wolumen eksportowanej wieprzowiny i drobiu był wyższy niż w analogicznych miesiącach rok wcześniej.
- Wartość jednak była wyraźnie niższa niż rok wcześniej.



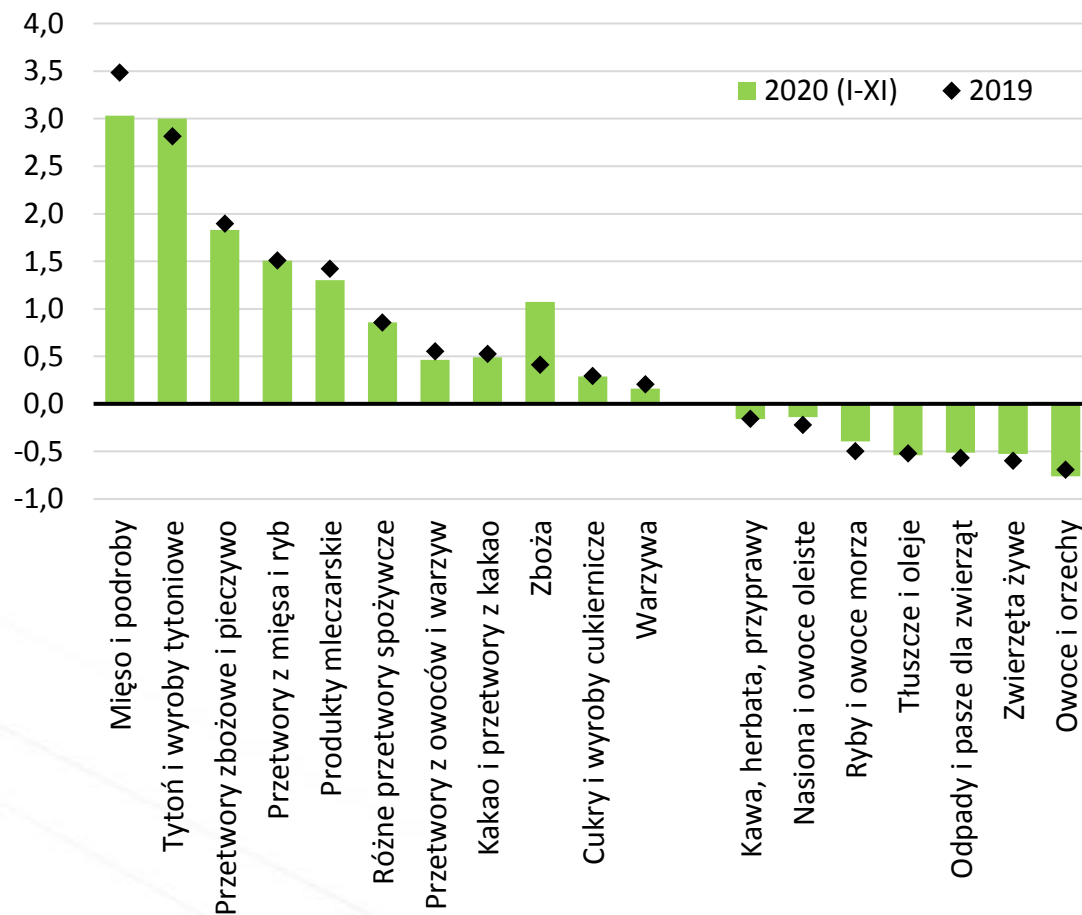
Źródło: Opracowanie własne na podstawie danych GUS.

# Import wybranych grup produktów (wg CN4) w 2020 r. [w % r/r]



# Saldo wybranych produktów wg działów CN w 2019 i 2020 (I-XI) [w mld euro]

- Nadwyżka w handlu rolno-spożywczym po 11 miesiącach 2020 r. wyniosła 10,8 mld euro, czyli o 1 mld euro więcej niż w okresie I-XI 2019.
- Jednocześnie wartość nadwyżki po 11 miesiącach przekroczyła o 0,3 mld euro dodatnie saldo w całym 2019 r.
- W 2020 r. większa będzie nadwyżka w handlu zbożem, wyrobami tytoniowymi, przetworami z mięsa i ryb, wyrobami czekoladowymi.



Źródło: Opracowanie własne na podstawie danych GUS.

## Podsumowanie i wnioski – wpływ pandemii (1)

- Dotychczasowe wyniki produkcyjno-ekonomiczne, finansowe i handlowe za 2020 r. świadczą o **dość dużej odporności polskiego przemysłu spożywczego na kryzys spowodowany przez pandemię COVID-19.**
- **Mimo dobrych wyników na poziomie całego sektora występuje jednak wyraźne zróżnicowanie sytuacji pomiędzy poszczególnymi branżami.** W największym stopniu ucierpiała branża mięsna, drobiarska i napojów. Wiązać to można głównie z ograniczeniem działalności sektora hotelarsko-gastronomicznego (HoReCa) w okresie *lockdownu* w Polsce i na świecie.

## Podsumowanie i wnioski – wpływ pandemii (2)

- Ogólnie dobre wyniki produkcyjno-ekonomiczne i finansowe przemysłu spożywczego oraz dobre wyniki eksportu można tłumaczyć kilkoma zjawiskami. Po pierwsze, **żywność jest produktem pierwszej potrzeby i cechuje ją niższa elastyczność dochodowa popytu**. Oznacza to, że jednostkowy spadek dochodów konsumenta powoduje relatywnie niewielki spadek popytu na żywność w porównaniu np. z dobrami trwałego użytku.
- Po drugie, w porównaniu z innymi działami przetwórstwa przemysłowego **łańcuchy dostaw w sektorze rolno-spożywczym są o wiele krótsze**. Większość branż przemysłu spożywczego, w tym te, w ramach których wytwarzane są podstawowe rodzaje żywności (m.in. pieczywo, mięso i jego przetwory, produkty mleczarskie), ma łańcuchy dostaw zlokalizowane w kraju. Istnieje zatem relatywnie niewielkie ryzyko ich zerwania.

## Podsumowanie i wnioski – wpływ pandemii (3)

- Po trzecie, **polscy producenci i eksporterzy żywności konkurują na zagranicznych rynkach głównie ceną**. W okresie zmniejszonych dochodów zagranicznych konsumentów, większa ich część jest skłonna zastąpić produkty droższe tańszymi, pochodzącymi z importu. Co nie zmienia faktu, że polska żywność jest wysokiej jakości i z tego powodu jest również doceniana przez zagranicznych konsumentów.
- Dodatkowo do poprawy konkurencyjności cenowej polskich produktów za granicą przyczyniło się **wyraźne osłabienie złotego wobec głównych walut w marcu 2020 r.** (o blisko 7% w stosunku do dolara amerykańskiego i o blisko 6% w stosunku do euro).

# Podsumowanie i wnioski – perspektywy (1)

## Szanse

- Dalsze wdrażanie rozwiązań służących zapewnieniu bezpieczeństwa produkcji i zdrowia załogi, takich jak: reorganizacja pracy, dostosowanie się do nowych norm prawnych i dodatkowych kosztów z tym związanych, innymi słowy minimalizowanie ryzyka, przy jednoczesnym utrzymaniu stabilności biznesu;
- Realizowanie przez firmy spożywcze strategicznych działań dostosowawczych do funkcjonowania w warunkach pandemii, takich jak: planowanie i zarządzanie ryzykiem, inwestycje w cyfryzację i automatyzację oraz integrację systemów zarządzania produkcją z systemami dystrybucyjnymi; działania te będą sprzyjać zapewnieniu ciągłości łańcuchów i dostaw w różnych sytuacjach kryzysowych;
- Podążanie za nowymi trendami rynkowymi;
- Dywersyfikacja zagranicznych rynków zbytu, wejście na nowe rynki;
- Pożądany jest wzrost aktywności inwestycyjnej w kierunku poprawy wydajności pracy;
- Działania instytucjonalne ze strony państwa zarówno o charakterze ogólnogospodarczym, jak i dedykowane sektorowi rolno-spożywczemu.



# Podsumowanie i wnioski – perspektywy (2)

## Zagrożenia

- Dalsze utrzymywanie się zamrożenia sektora HoReCa i jego negatywne oddziaływanie na segmenty wrażliwe na popyt ze strony tego sektora;
- Przypadki wirusa ASF i nowe ogniska grypy ptaków i ich negatywny wpływ na branżę mięsną i drobiarską (produkcję i eksport);
- Silna presja sieci handlowych na marże produktów żywnościowych;
- Niekorzystny wpływ brexitu na eksport niektórych produktów;
- Niekorzystne zmiany w otoczeniu regulacyjnym (opłata cukrowa, dodatkowa opłata od alkoholu sprzedawanego w opakowaniach o objętości do 300 ml, wzrost płacy minimalnej do 2800 zł brutto oraz tzw. opłata mocowa związana z zakupem energii elektrycznej); wszystko to oddziaływać będzie na wzrost kosztów produkcji, a w efekcie na ceny produktów żywnościowych;
- Wzrost cen surowców rolnych obserwowany od IV kwartału 2020 r. przyczyni się do wzrostu kosztów produkcji, a w efekcie cen oferowanej żywności i spadku jej konkurencyjności cenowej.

*Dziękujemy za uwagę!*



INSTYTUT EKONOMIKI ROLNICTWA  
I GOSPODARKI ŻYWNOŚCIOWEJ  
PAŃSTWOWY INSTYTUT BADAWCZY



INSTYTUT EKONOMIKI  
ROLNICTWA I GOSPODARKI  
ŻYWNOŚCIOWEJ - PIB