



# Zmiany sytuacji dochodowej gospodarstw rolnych prowadzących nieprzerwanie rachunkowość FADN w latach 2004-2020

**Warszawa**

04.03.2022

Adam Smolik  
smolik@fادن.pl

# Plan prezentacji

1. Cel
2. Informacje wstępne
3. Źródła danych
4. Metoda badawcza
5. Sytuacja produkcyjno-ekonomiczna gospodarstw rolnych w latach 2004-2020
6. Sytuacja produkcyjno-ekonomiczna w panelu gospodarstw w latach 2004-2020
7. Dochody z rodzinnego gospodarstwa rolnego w panelu gospodarstw w latach 2004-2020
8. Podsumowanie

# Cel prezentacji

Przedstawienie zmian w polskim rolnictwie w okresie członkostwa w Unii Europejskiej, tj. w latach 2004-2020, na przykładzie zbioru 2 228 gospodarstw prowadzących nieprzerwanie rachunkowość FADN, ze szczególnym uwzględnieniem zmian sytuacji dochodowej.


# Informacje wstępne

- Polska od 2004 roku uczestniczy w Systemie Zbierania i Wykorzystywania Danych Rachunkowych, tj. Farm Accountancy Data Network (FADN);
- Reprezentatywna grupa gospodarstw towarowych liczy w Polsce 12 100 gospodarstw rolnych;
- Próg wielkości ekonomicznej w Polsce wynosi równowartość 4 tys. euro;
- **Grupa panelowa**, tj. gospodarstwa prowadzące nieprzerwanie rachunkowość FADN w latach 2004-2020 (17 lat) to **2 228 indywidualnych gospodarstw rolnych**.

# Źródła danych

- Baza danych z gospodarstw indywidualnych Polskiego FADN;
- Dane statystyki publicznej dostępne w Głównym Urzędzie Statystycznym (np. w Banku Danych Makroekonomicznych);
- Dane statystyki publicznej dostępne w Eurostacie (dane Rachunków Ekonomicznych dla Rolnictwa).

# Metoda badawcza

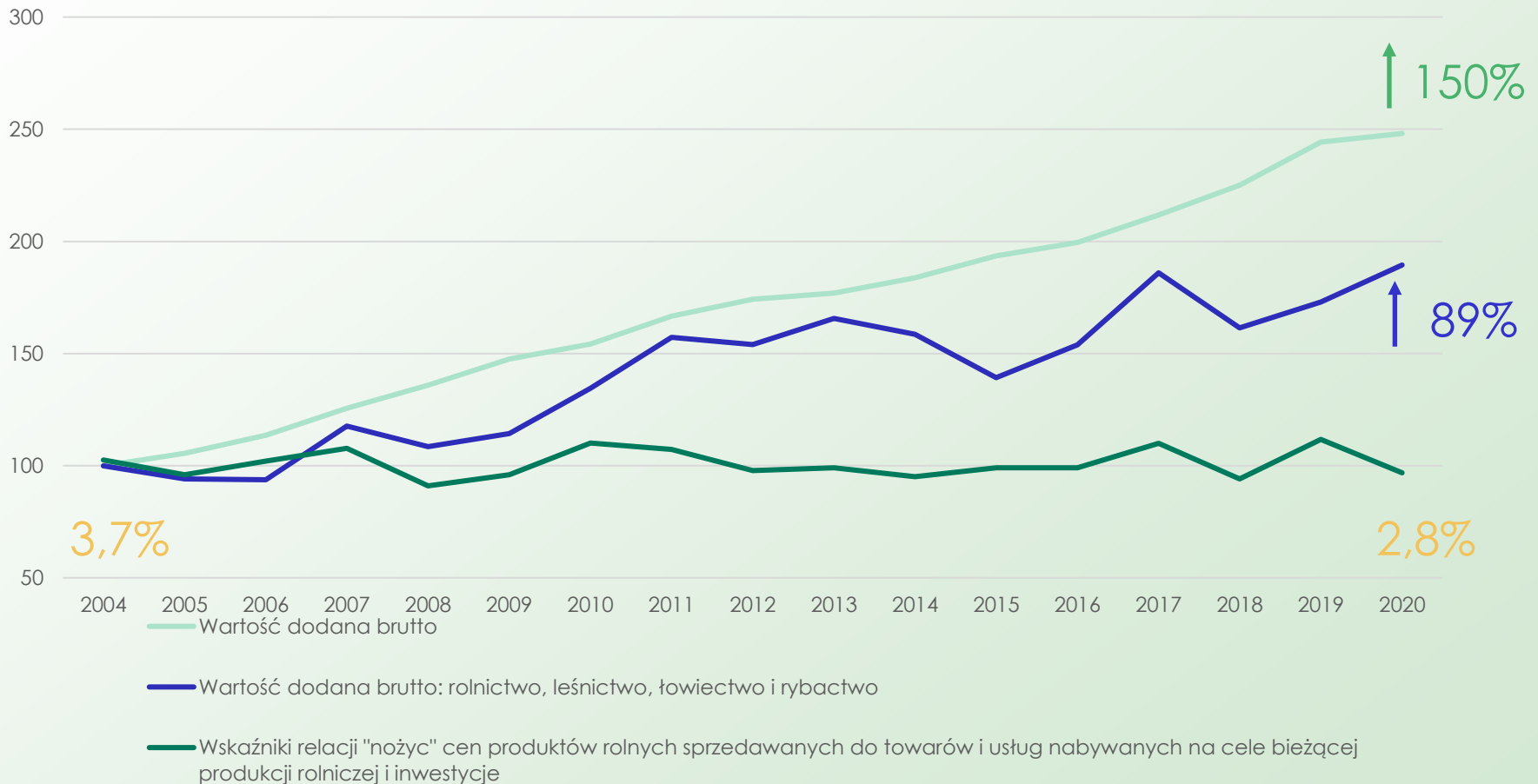
- Dane prezentowane są jako średnie arytmetyczne;
  - Zastosowano grupowanie zbioru gospodarstw wg. trzech kryteriów:
    - położenia regionalnego (regiony FADN);
    - wielkości ekonomicznej (ES6);
    - typu rolniczego (TF8).
- 
- Do klasyfikacji gospodarstw zastosowano parametry standardowej produkcji SO „2017”;
  - Wyniki są prezentowane z grupy obejmującej co najmniej 15 gospodarstw.

# Dochód z rodzinnego gospodarstwa rolnego

VIII. RACHUNEK WYNIKÓW		
L.p.	Wyszczególnienie	Wartość
		[zł]
1	<b>Produkcja ogółem (XI.18)</b>	<b>231 139</b>
2	- Zużycie pośrednie (XIII.29)	137 318
3	+ Saldo bieżących dopłat i podatków (3=4-5+6)	33 243
4	[+] dopłaty do działalności operacyjnej (X.9-X.8*)	38 169
5	[-] podatki (XIII.34)	1 508
6	[+] saldo podatku VAT z działalności operacyjnej (IX.3)	-3 418
7	<b>= Wartość dodana brutto (7=1-2+3)</b>	<b>127 065</b>
8	- Amortyzacja (XIII.42)	24 084
9	<b>= Wartość dodana netto (9=7-8)</b>	<b>102 981</b>
10	- Koszt czynników zewnętrznych (XIII.46)	28 541
11	+ Saldo dopłat i podatków związanych z inwestycjami (11=12+13)	0
12	[+] dopłaty do inwestycji (rata do rozliczenia w roku bieżącym) (XIV.A2; SP)	0
13	[+] saldo podatku VAT z działalności inwestycyjnej (IX.6)	0
14	<b>= Dochód z rodzinnego gospodarstwa rolnego (14=9-10+11)</b>	<b>74 440</b>

# Sytuacja produkcyjno-ekonomiczna gospodarstw rolnych w latach 2004-2020

Poziom wybranych wskaźników makroekonomicznych w latach 2004-2020 (2004 = 100)

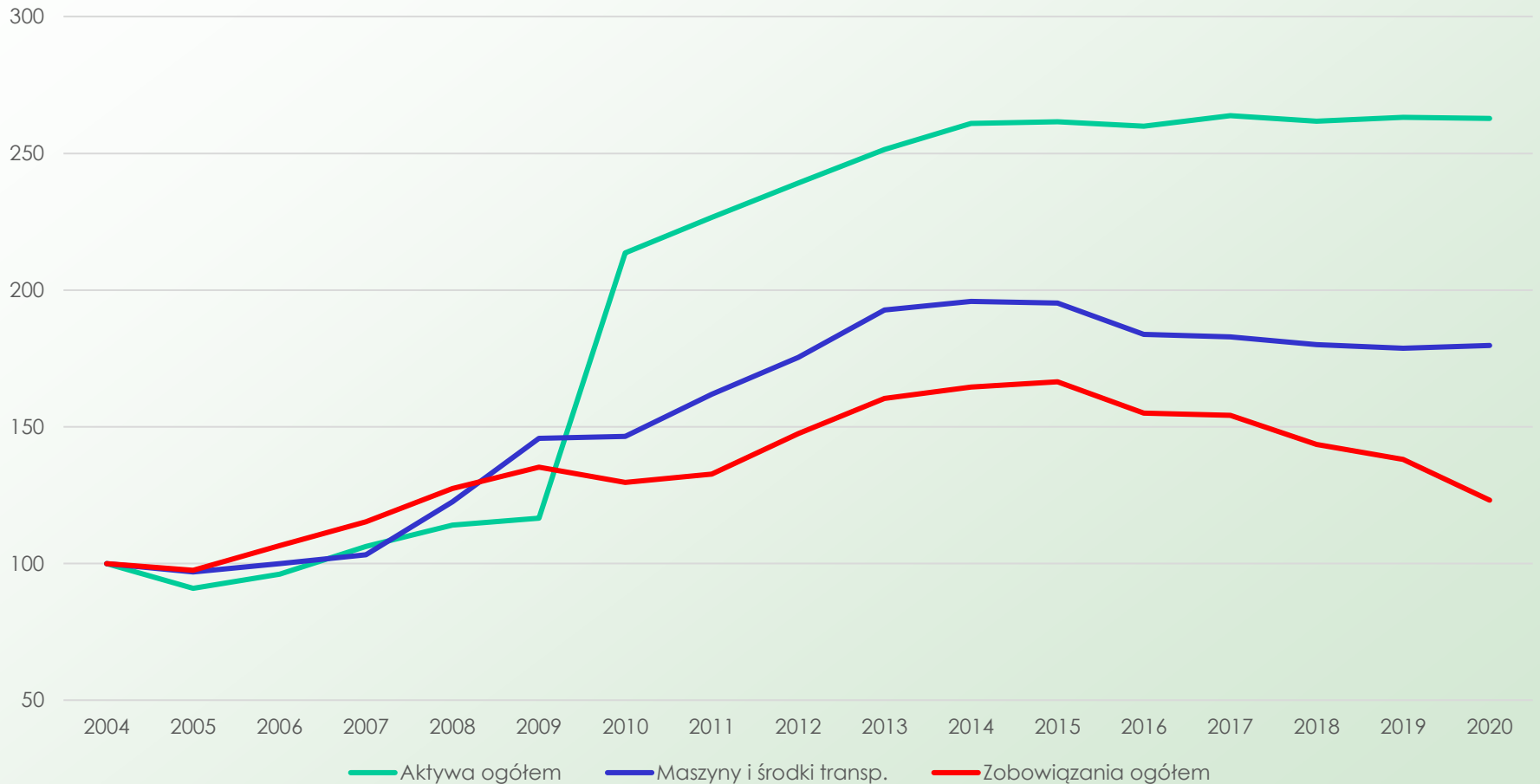


Źródło: opracowanie własne na podstawie danych Banku Danych Makroekonomicznych (GUS, 2021).



# Sytuacja produkcyjno-ekonomiczna gospodarstw rolnych w latach 2004-2020

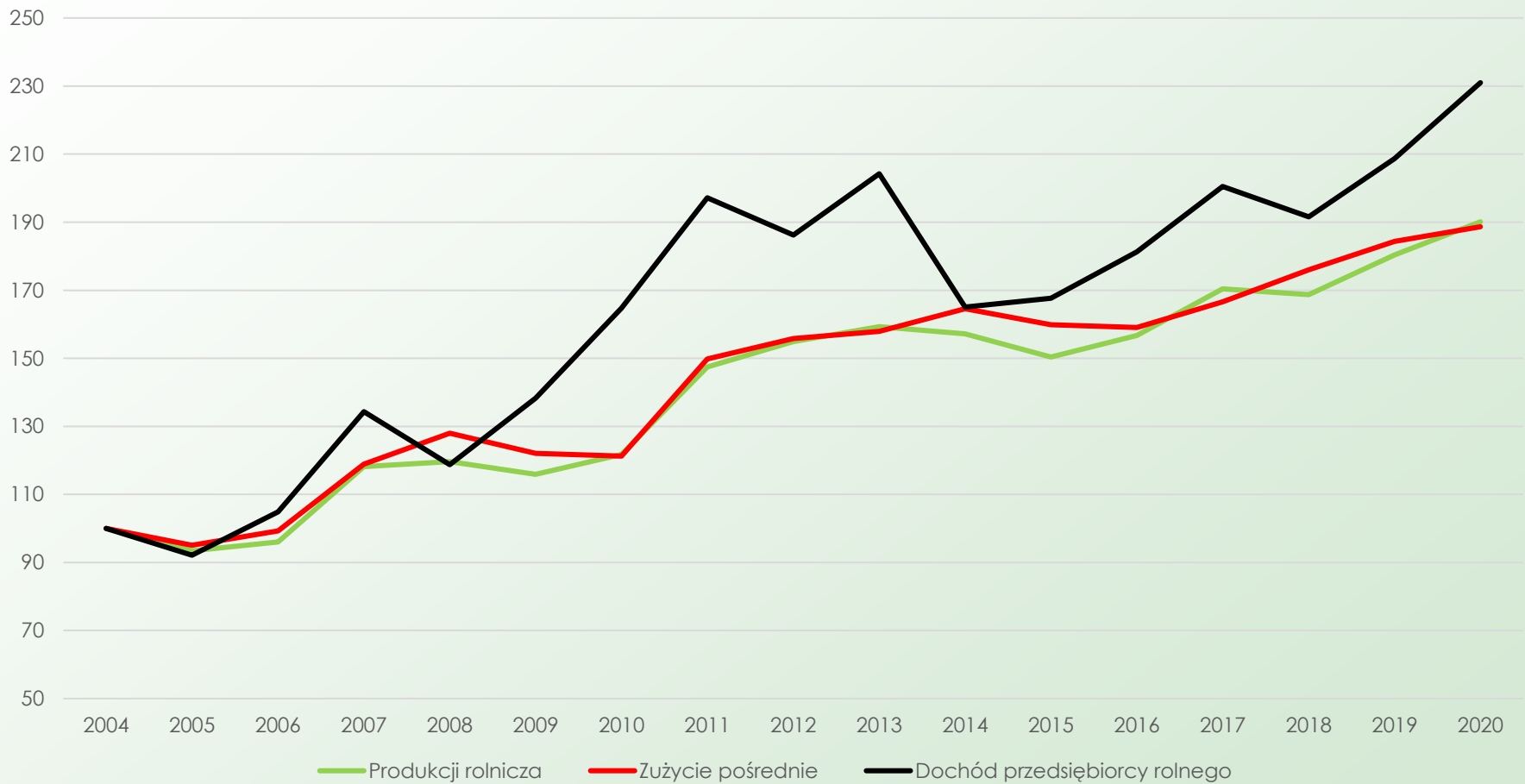
Wybrane pozycje bilansowe w latach 2004-2020 (2004 = 100)



Źródło: dane niepublikowane FADN z lat 2004-2020 dotyczące gosp. indywidualnych

# Sytuacja produkcyjno-ekonomiczna gospodarstw rolnych w latach 2004-2020

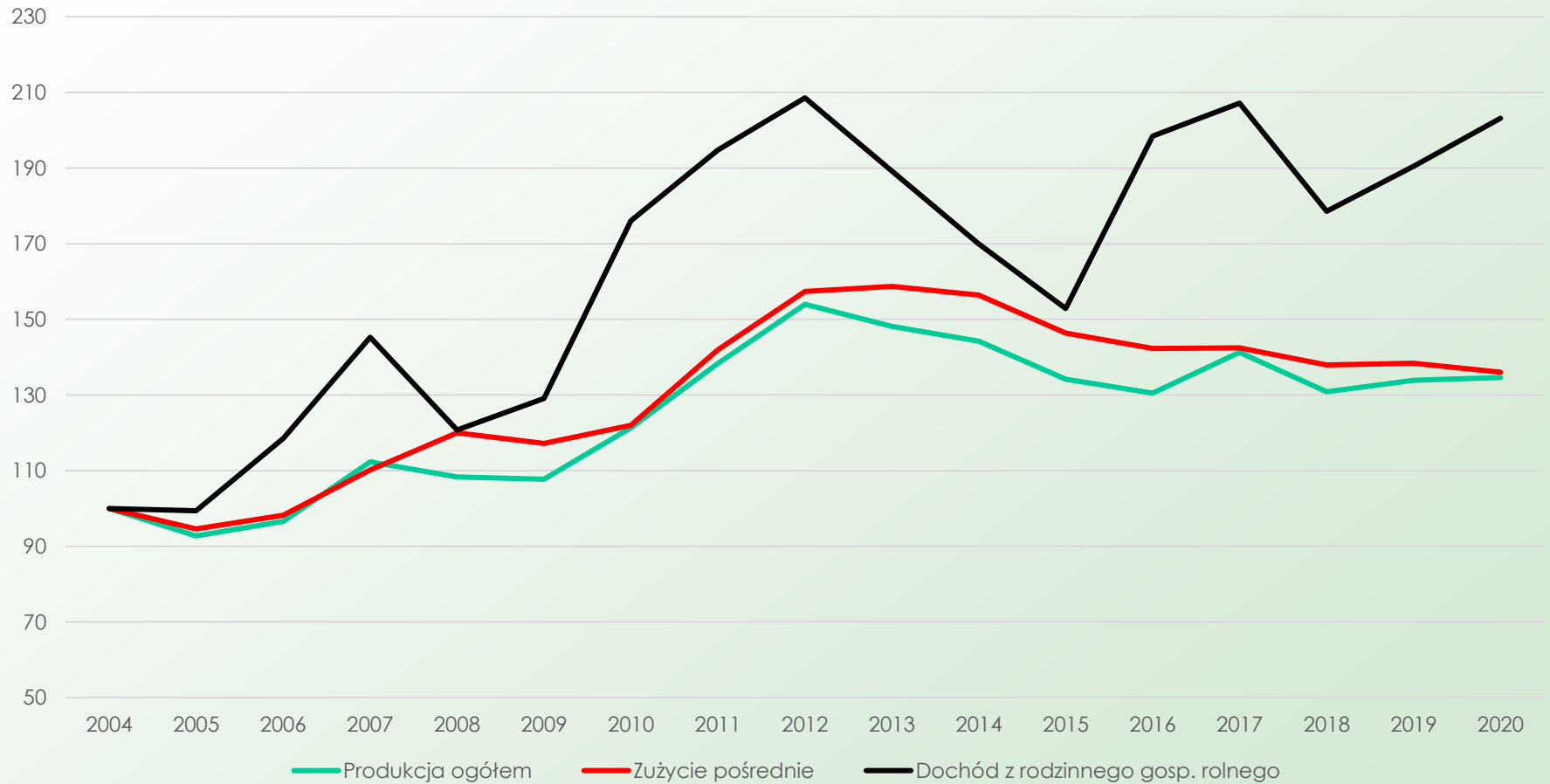
Dochód przedsiębiorcy rolnego w latach 2004-2020 (2004 = 100)



Źródło: opracowanie własne na podstawie danych Rachunków Ekonomicznych dla Rolnictwa - w cenach bieżących (Eurostat, Rachunki Ekonomiczne dla Rolnictwa, 2021).

# Sytuacja produkcyjno-ekonomiczna gospodarstw rolnych w latach 2004-2020

Wybrane kategorie rachunku wyników w latach 2004-2020 (2004 = 100)

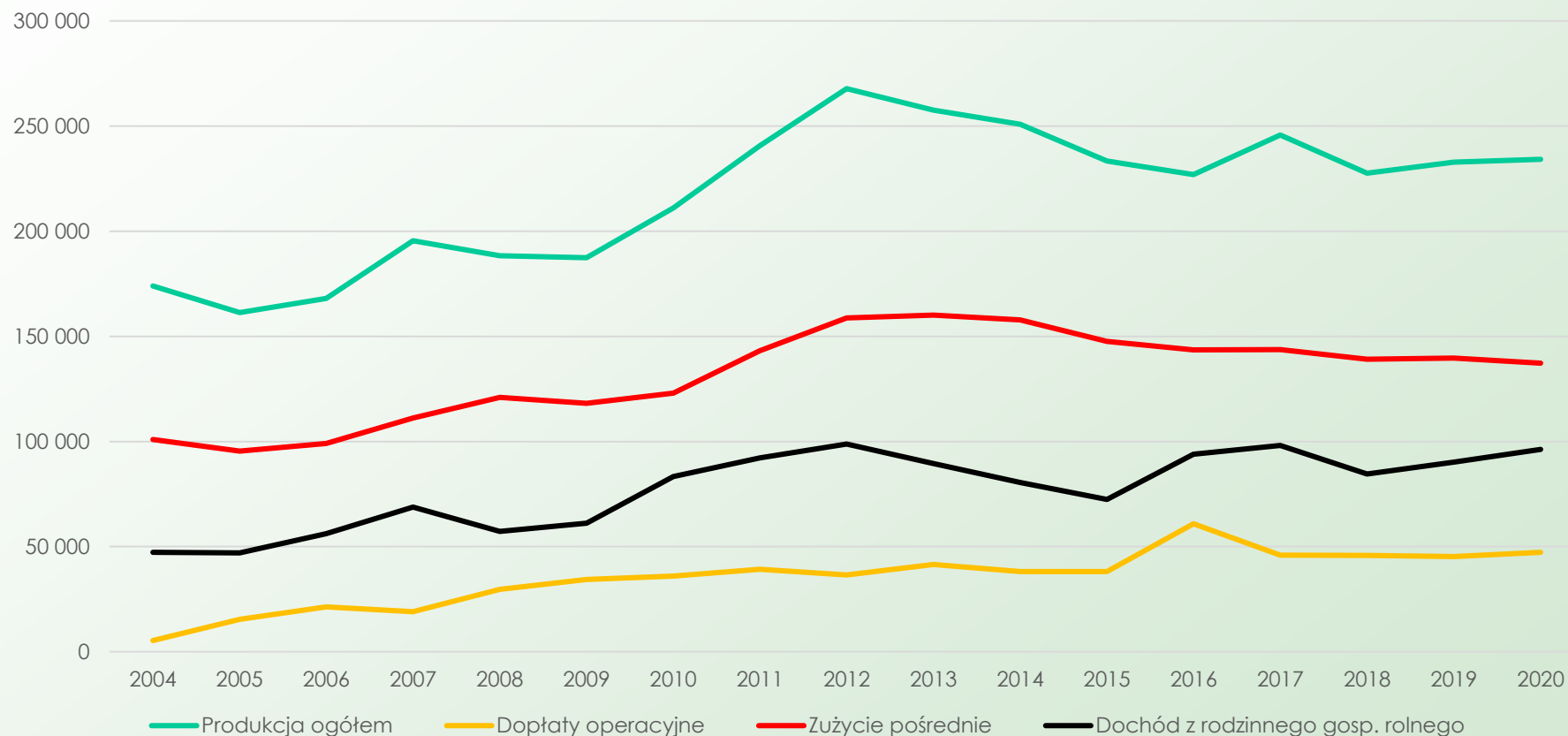


Źródło: dane niepublikowane FADN z lat 2004-2020 dotyczące gosp. indywidualnych



# Sytuacja produkcyjno-ekonomiczna gospodarstw rolnych w latach 2004-2020

Wybrane kategorie rachunku wyników w latach 2004-2020 (w cenach bieżących)



Źródło: dane niepublikowane FADN z lat 2004-2020 dotyczące gosp. indywidualnych

# Sytuacja produkcyjno-ekonomiczna w panelu gospodarstw w latach 2004-2020

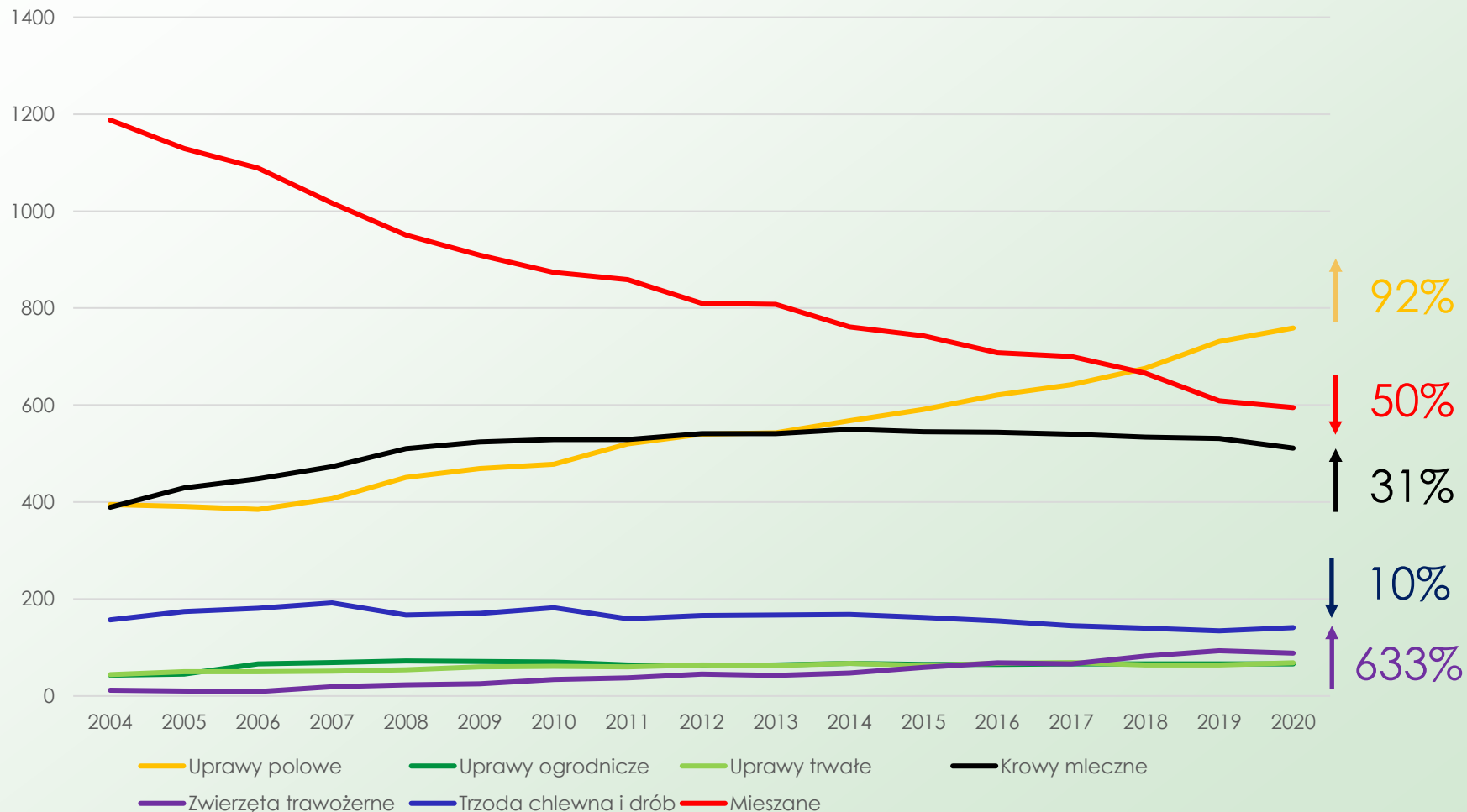
## Liczba gospodarstw

Wyszczególnienie	2004	2005	2006	2007	2008	2009	2010	2011	2012	2013	2014	2015	2016	2017	2018	2019	2020
<b>Gospodarstwa ogółem</b>	<b>2228</b>	<b>2228</b>	<b>2228</b>	<b>2228</b>	<b>2228</b>	<b>2228</b>	<b>2228</b>	<b>2228</b>	<b>2228</b>	<b>2228</b>	<b>2228</b>	<b>2228</b>	<b>2228</b>	<b>2228</b>	<b>2228</b>	<b>2228</b>	<b>2228</b>
<b>Region FADN</b>																	
Pomorze i Mazury	269	269	269	269	269	269	269	269	269	269	269	269	269	269	269	269	269
Wielkopolska i Śląsk	956	956	956	956	956	956	956	956	956	956	956	956	956	956	956	956	956
Mazowsze i Podlasie	744	744	744	744	744	744	744	744	744	744	744	744	744	744	744	744	744
Małopolska i Pogórze	259	259	259	259	259	259	259	259	259	259	259	259	259	259	259	259	259
<b>Typ rolniczy</b>																	
Uprawy polowe	395	391	385	407	451	469	478	520	540	543	568	591	621	642	676	731	759
Uprawy ogrodnicze	43	45	66	69	72	71	70	64	62	64	67	65	65	66	66	66	66
Uprawy trwałe	44	50	50	51	54	60	61	60	64	63	67	63	67	69	64	64	68
Krowy mleczne	389	429	448	473	510	524	529	529	541	541	550	545	544	540	534	531	511
Zwierzęta trawożerne				19	23	25	34	37	45	42	47	59	68	66	82	93	88
Trzoda chlewna i drób	157	174	181	192	167	170	182	159	166	167	168	162	155	145	140	134	141
Mieszane	1188	1129	1089	1017	951	909	874	859	810	808	761	743	708	700	666	609	595
<b>Klasa wielkości ekonomicznej</b>																	
Bardzo małe 2≤€<8									19	19	18	23	36	35	41	57	70
Małe 8≤€<25	469	477	442	451	481	482	475	473	492	488	486	485	491	510	536	556	570
Średnio-małe 25≤€<50	791	787	755	750	732	745	711	715	681	689	670	648	631	624	596	572	554
Średnio-duże 50≤€<100	686	665	684	682	661	648	653	658	646	629	630	645	636	614	606	598	588
Duże 100≤€<500	263	286	332	333	341	343	376	365	380	392	416	418	425	435	438	432	433
Bardzo duże €≥500																	

Źródło: dane niepublikowane FADN z lat 2004-2020 dotyczące gosp. indywidualnych

# Sytuacja produkcyjno-ekonomiczna w panelu gospodarstw w latach 2004-2020

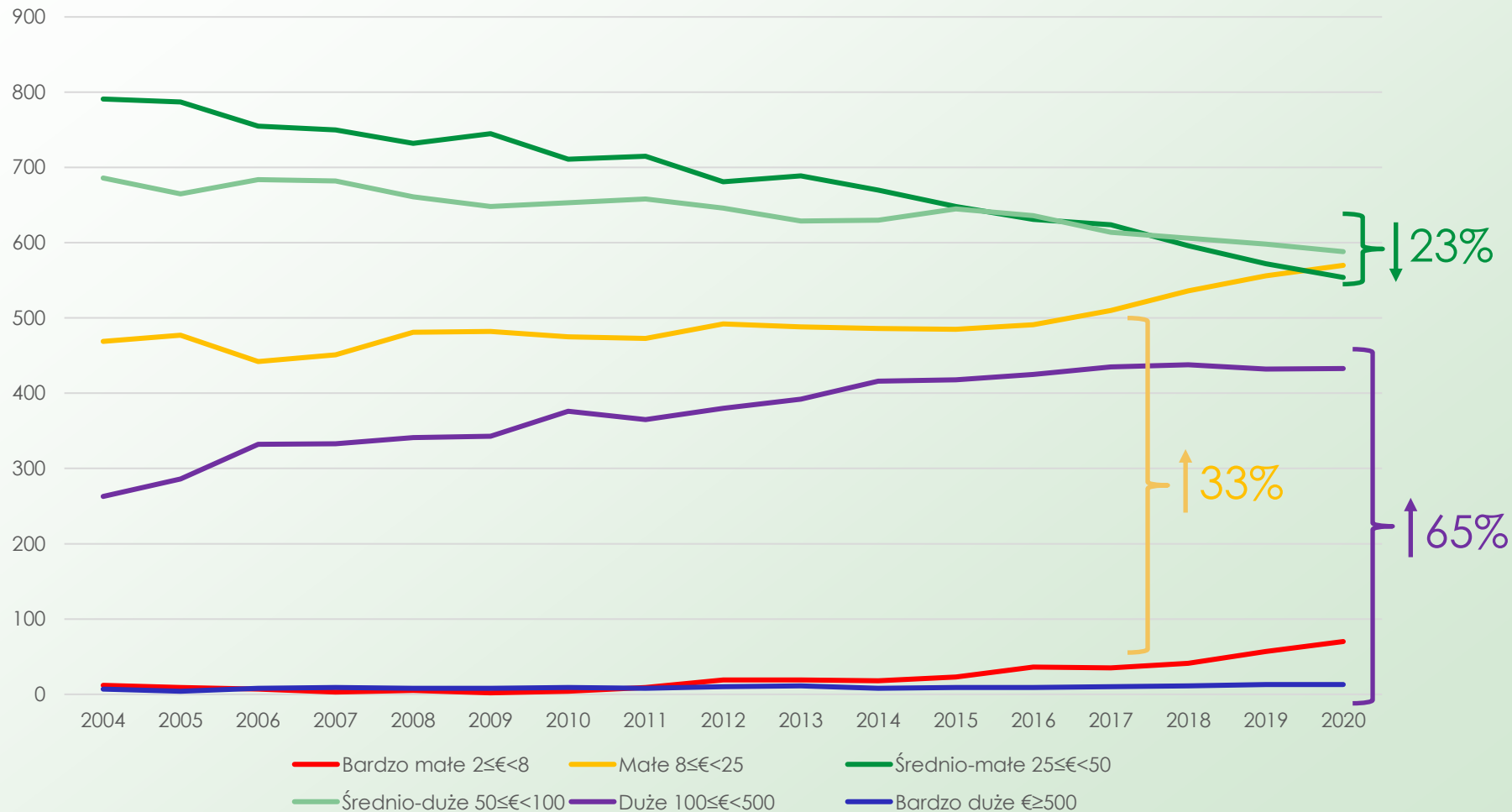
## Liczba gospodarstw wg typów rolniczych



Źródło: dane niepublikowane FADN z lat 2004-2020 dotyczące gosp. indywidualnych

# Sytuacja produkcyjno-ekonomiczna w panelu gospodarstw w latach 2004-2020

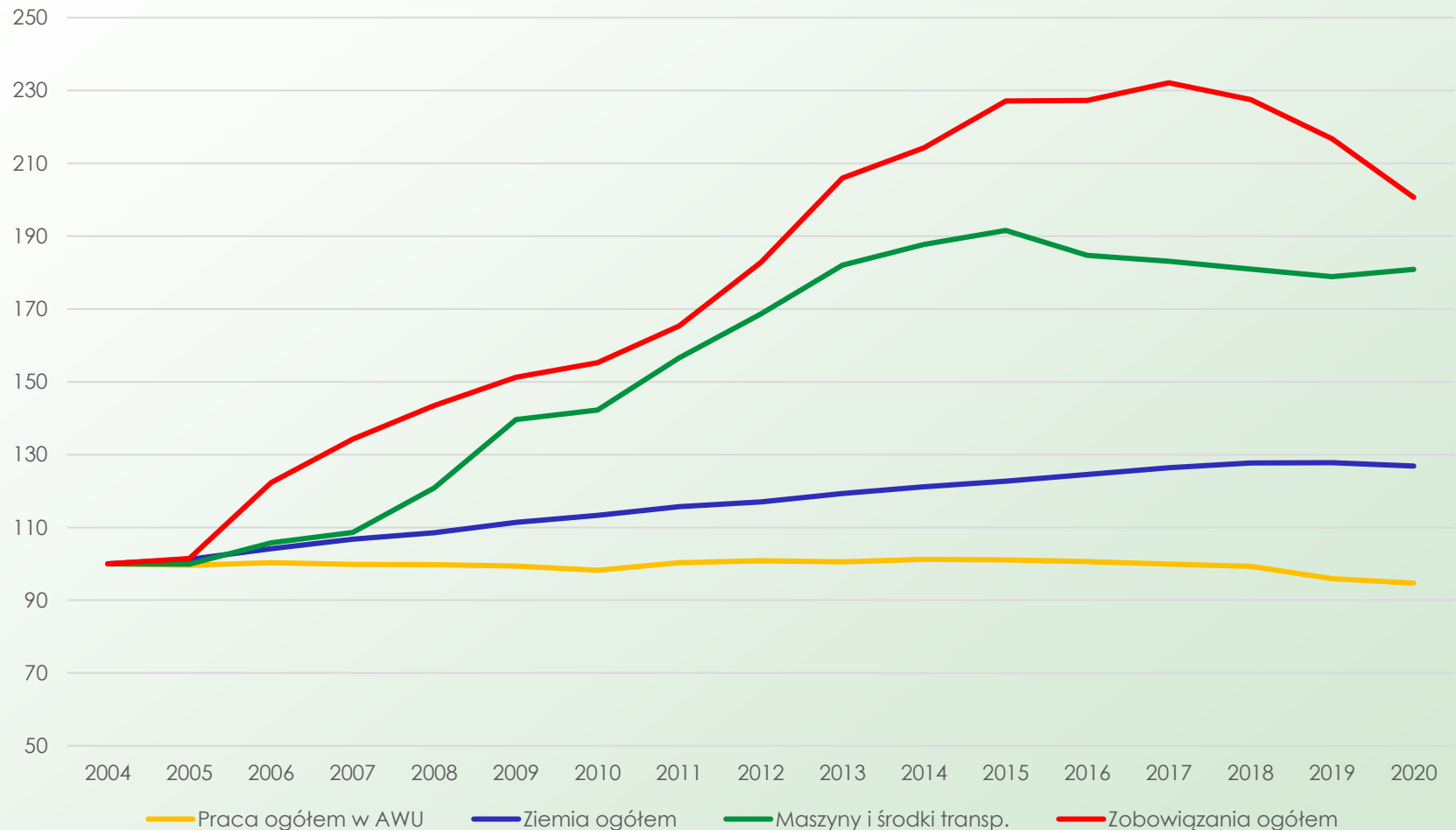
## Liczba gospodarstw wg klas wielkości ekonomicznej



Źródło: dane niepublikowane FADN z lat 2004-2020 dotyczące gosp. indywidualnych

# Sytuacja produkcyjno-ekonomiczna w panelu gospodarstw w latach 2004-2020

Czynniki produkcji oraz poziom zobowiązań (2004 = 100)

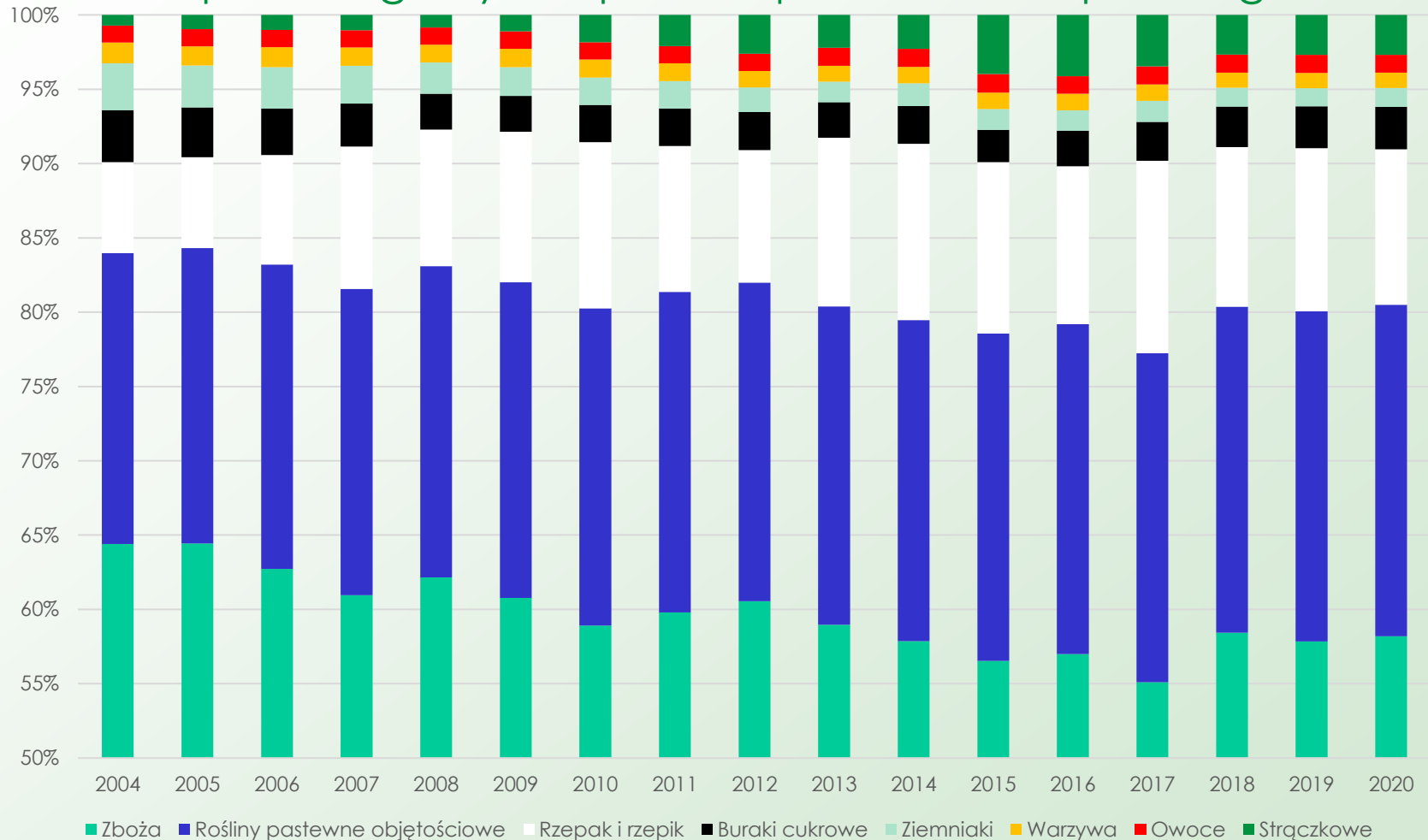


Źródło: dane niepublikowane FADN z lat 2004-2020 dotyczące gosp. indywidualnych



# Sytuacja produkcyjno-ekonomiczna w panelu gospodarstw w latach 2004-2020

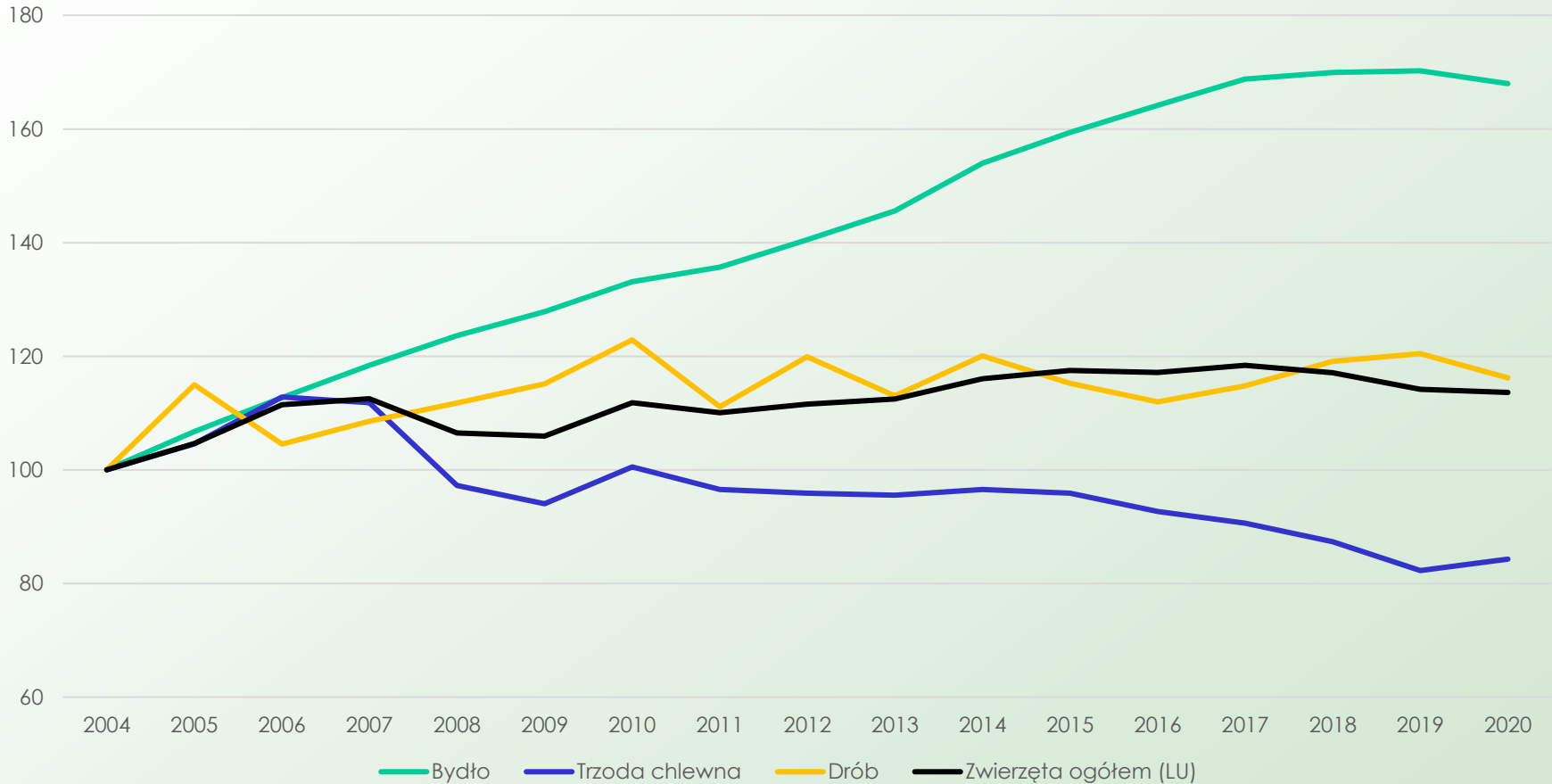
## Udział poszczególnych upraw w powierzchni upraw ogółem



Źródło: dane niepublikowane FADN z lat 2004-2020 dotyczące gosp. indywidualnych

# Sytuacja produkcyjno-ekonomiczna w panelu gospodarstw w latach 2004-2020

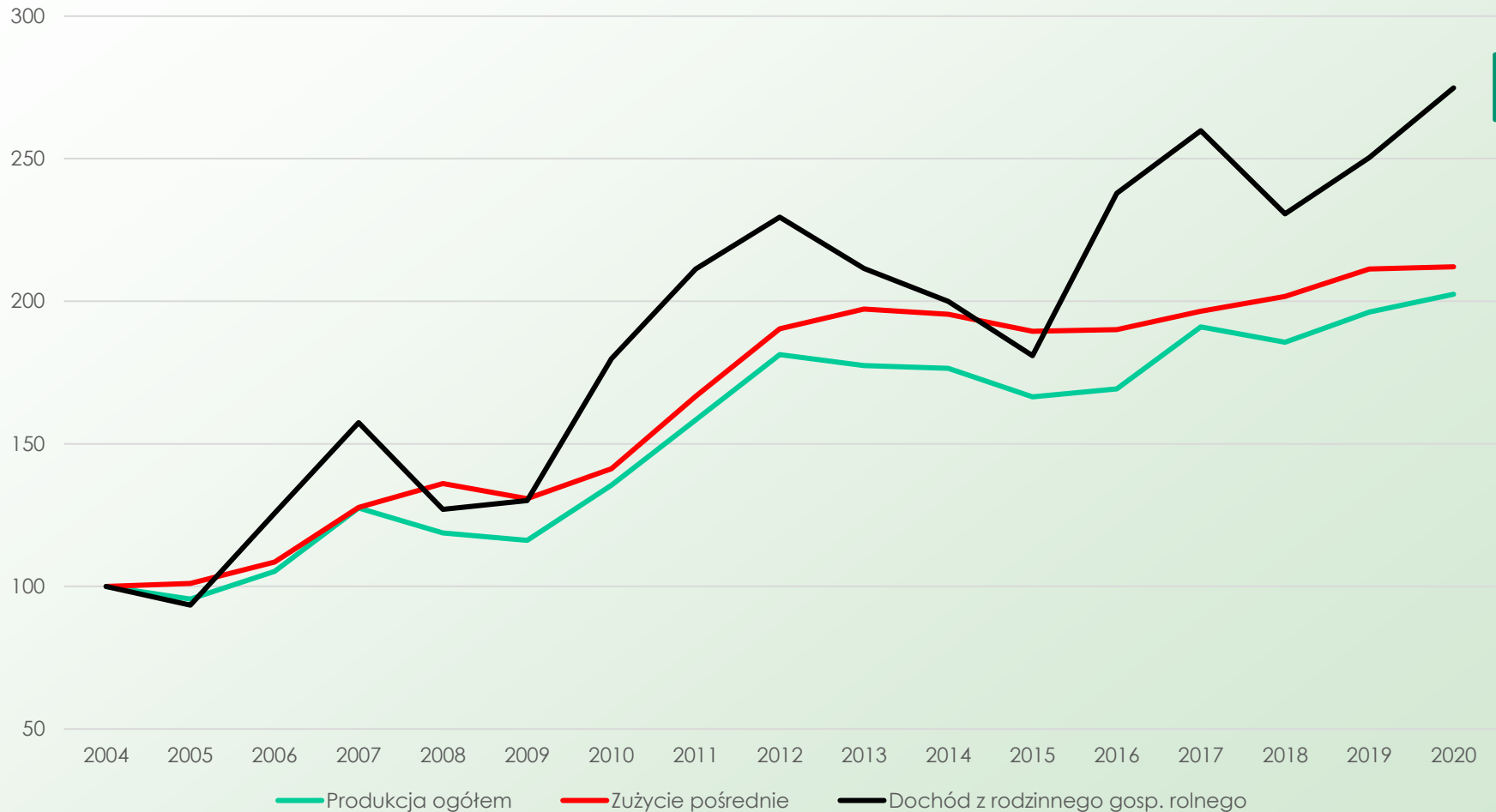
Pogłowie zwierząt (2004 = 100)



Źródło: dane niepublikowane FADN z lat 2004-2020 dotyczące gosp. indywidualnych

# Sytuacja produkcyjno-ekonomiczna w panelu gospodarstw w latach 2004-2020

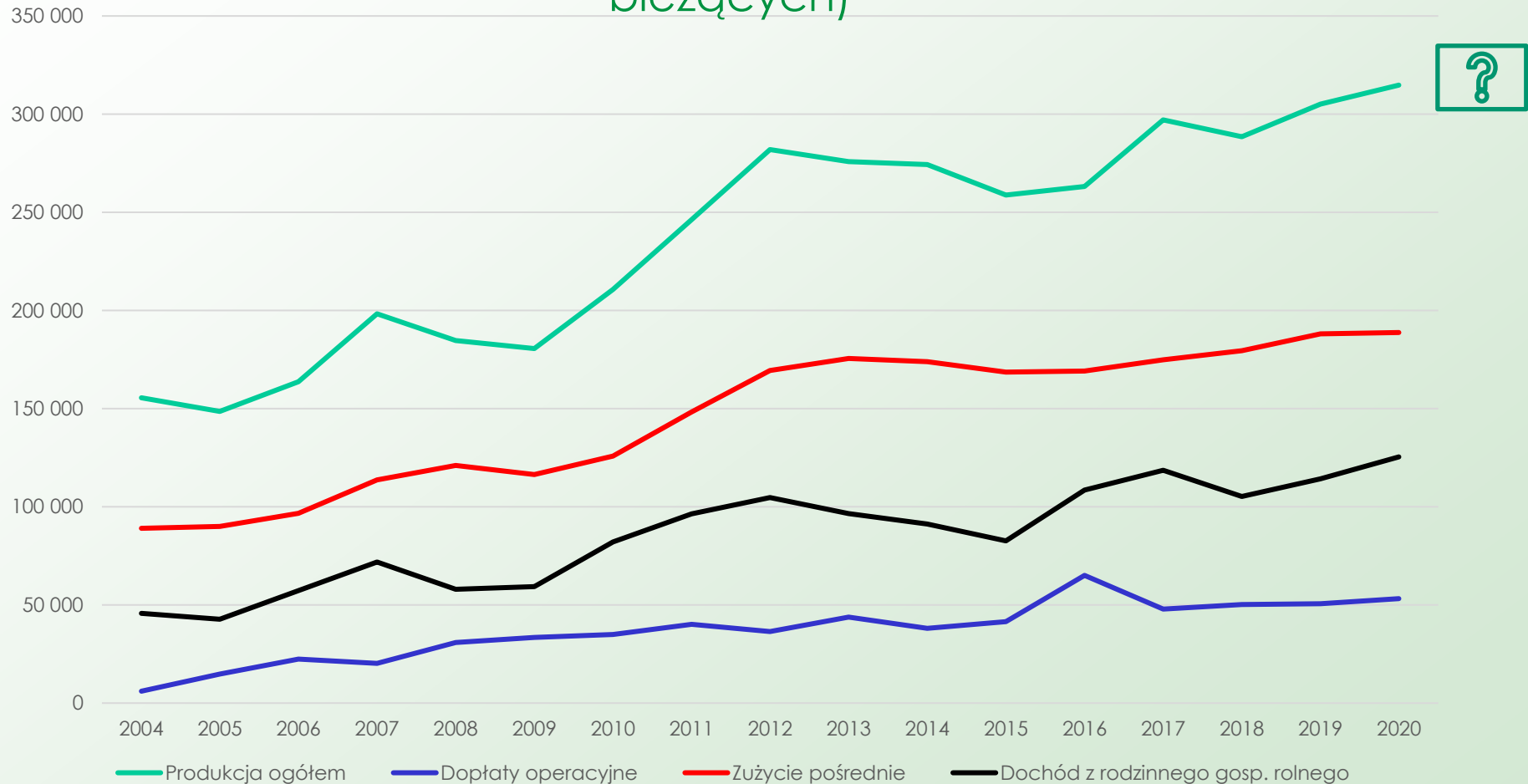
Wybrane kategorie rachunku wyników w latach 2004-2020 (2004 = 100)



Źródło: dane niepublikowane FADN z lat 2004-2020 dotyczące gosp. indywidualnych

# Sytuacja produkcyjno-ekonomiczna w panelu gospodarstw w latach 2004-2020

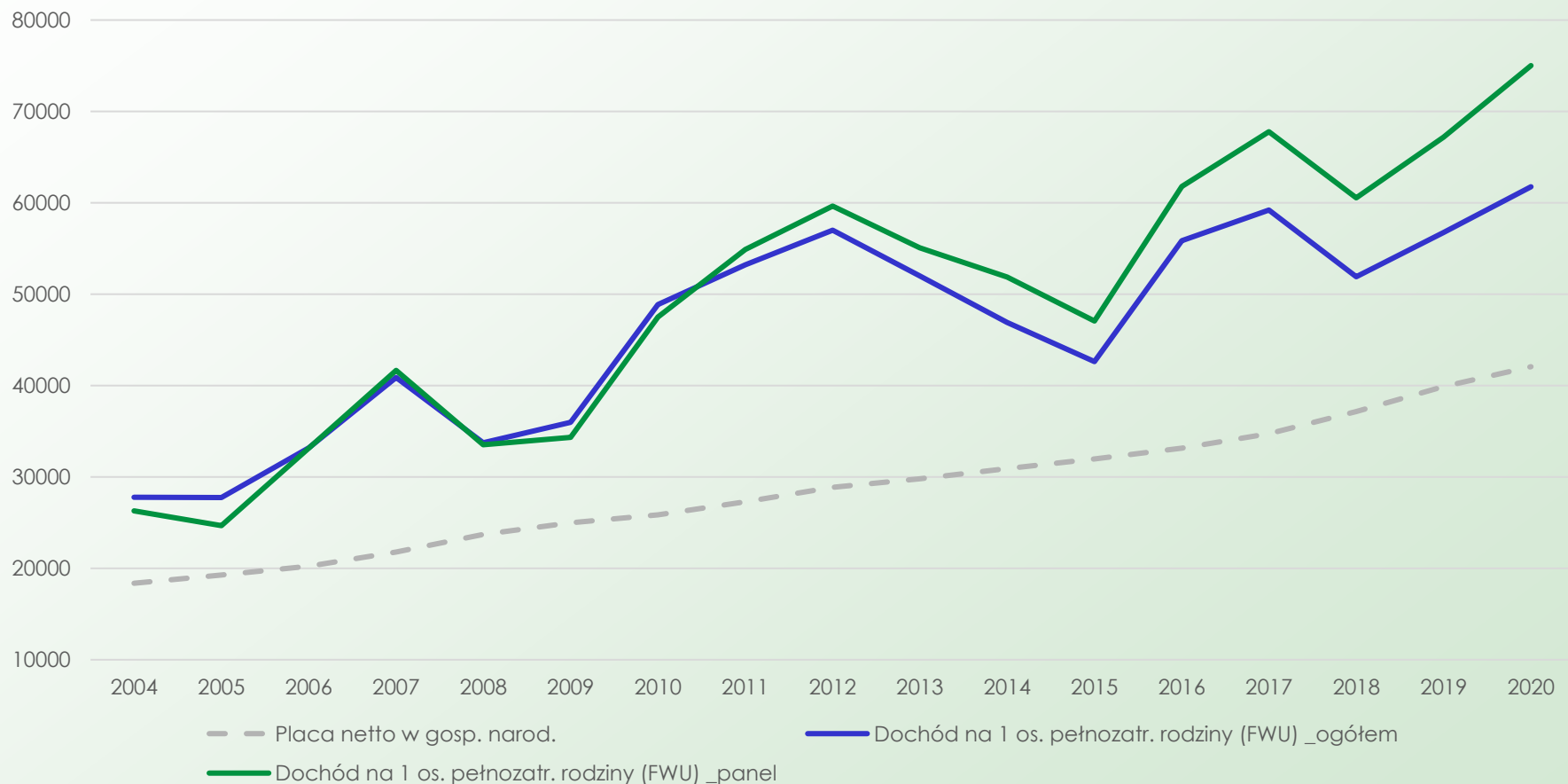
Wybrane kategorie rachunku wyników w latach 2004-2020 (w cenach bieżących)



Źródło: dane niepublikowane FADN z lat 2004-2020 dotyczące gosp. indywidualnych

# Dochody z rodzinnego gospodarstwa rolnego w panelu gospodarstw w latach 2004-2020

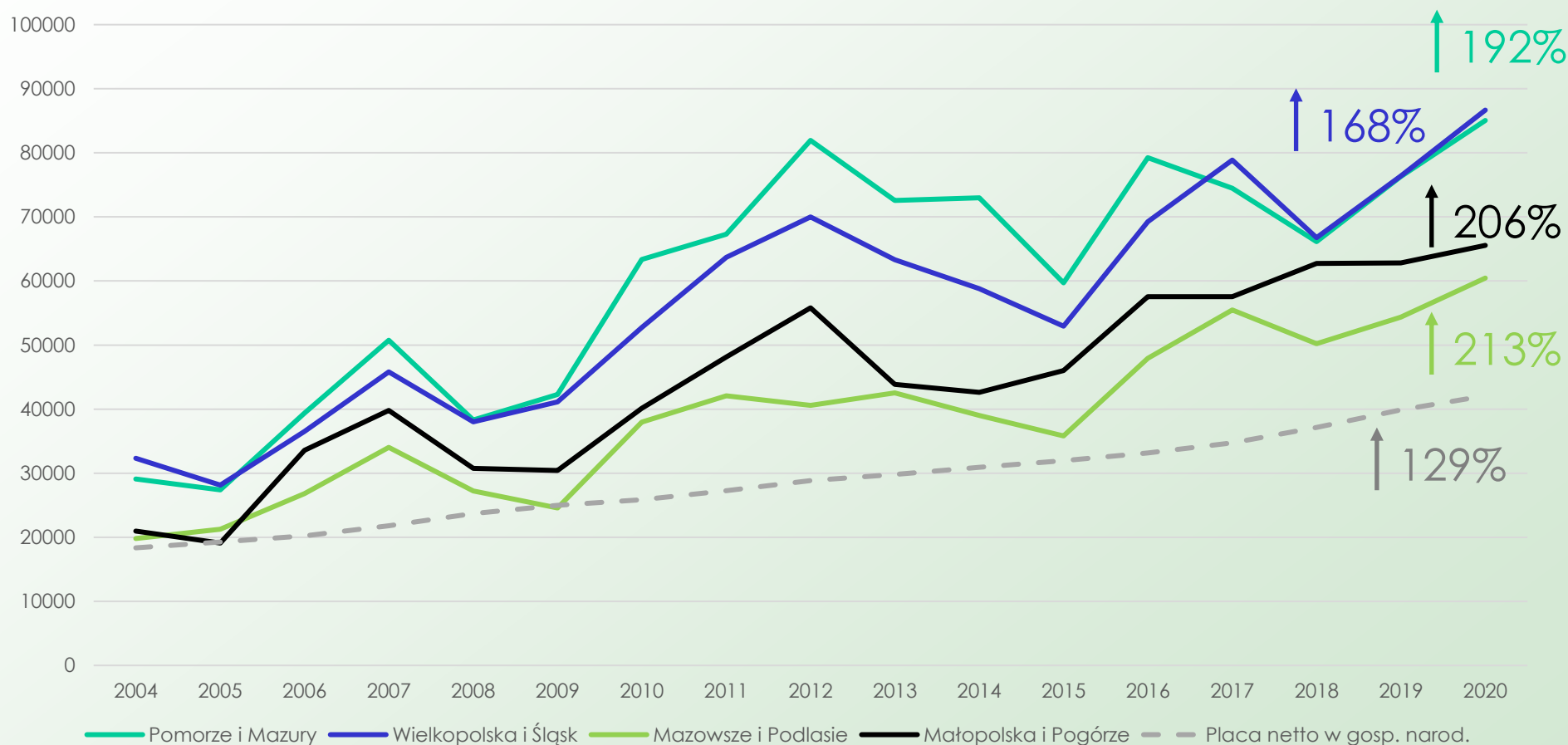
**Dochód na 1 osobę pełnozatrudnioną** oraz płaca netto w gospodarce narodowej w cenach bieżących



Źródło: dane niepublikowane FADN z lat 2004-2020 dotyczące gosp. indywidualnych

# Dochody z rodzinnego gospodarstwa rolnego w panelu gospodarstw w latach 2004-2020

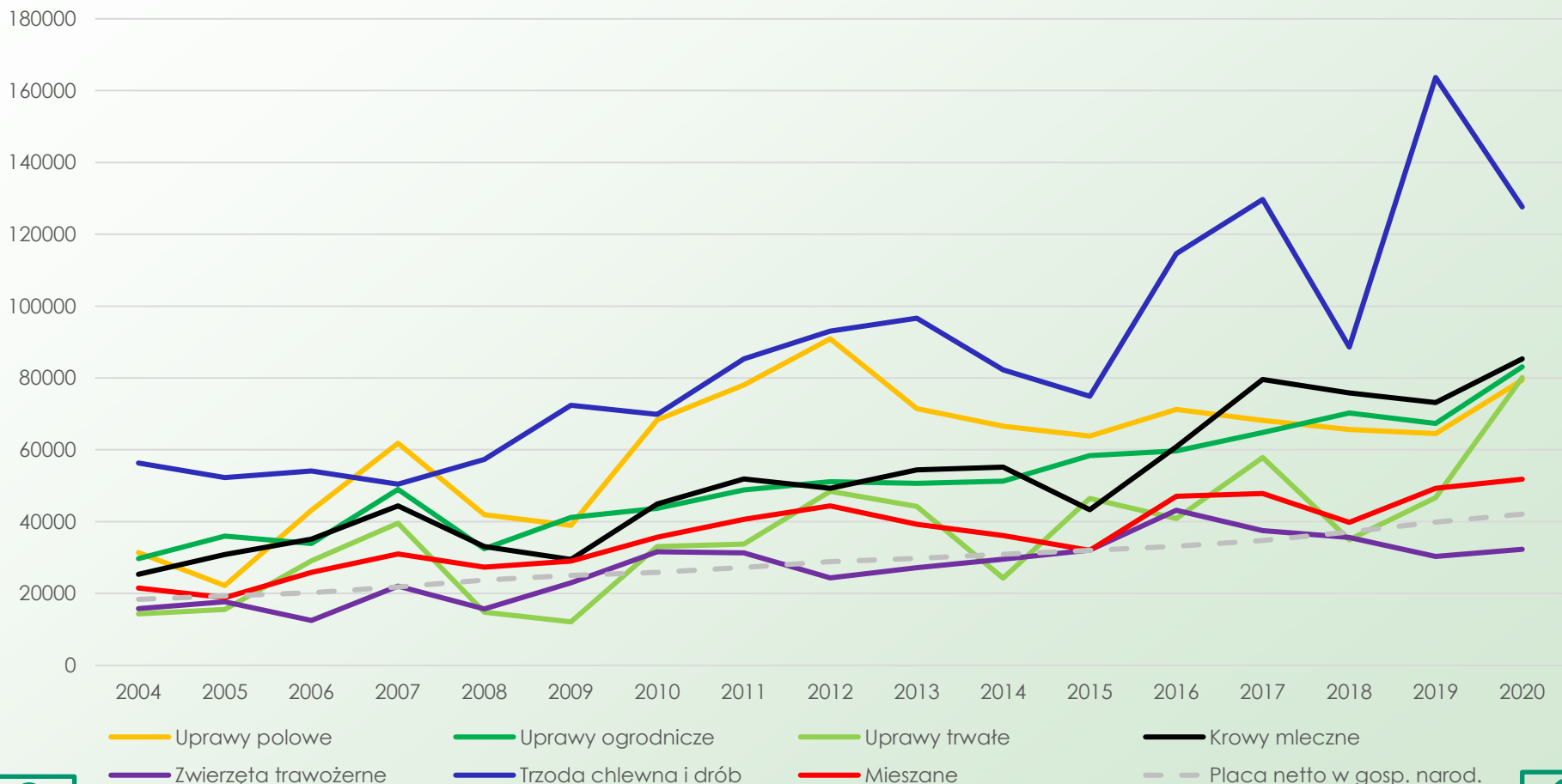
Dochód na 1 osobę pełnozatrudnioną w regionach FADN oraz płaca netto w gospodarce narodowej w cenach bieżących



Źródło: dane niepublikowane FADN z lat 2004-2020 dotyczące gosp. indywidualnych

# Dochody z rodzinnego gospodarstwa rolnego w panelu gospodarstw w latach 2004-2020

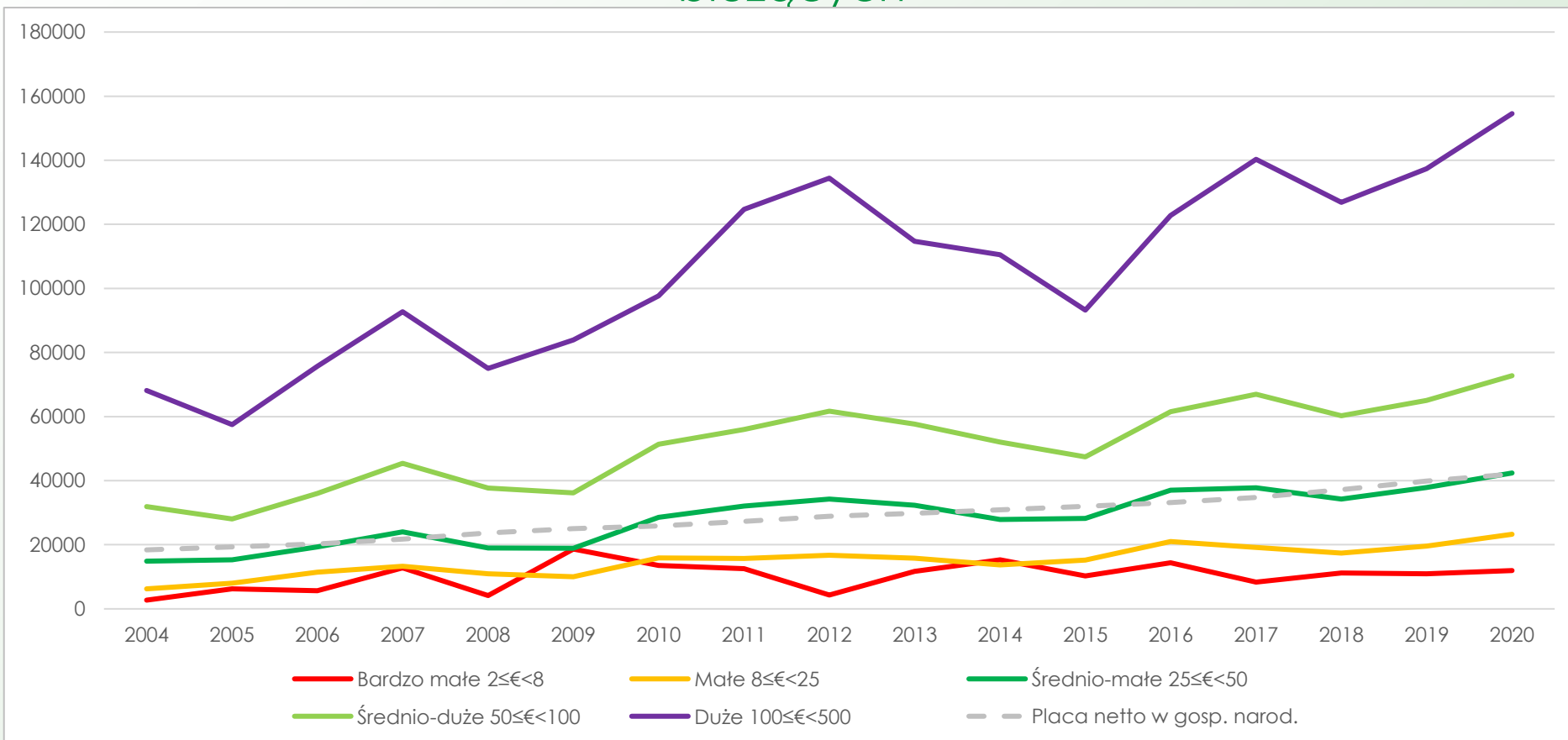
Dochód na 1 osobę pełnozatrudnioną w **typach rolniczych** oraz płaca netto w gospodarce narodowej w cenach bieżących



Źródło: dane niepublikowane FADN z lat 2004-2020 dotyczące gosp. indywidualnych

# Dochody z rodzinnego gospodarstwa rolnego w panelu gospodarstw w latach 2004-2020

Dochód na 1 osobę pełnozatrudnioną rodziny **w klasach wielkości ekonomicznej** oraz płaca netto w gospodarce narodowej w cenach bieżących

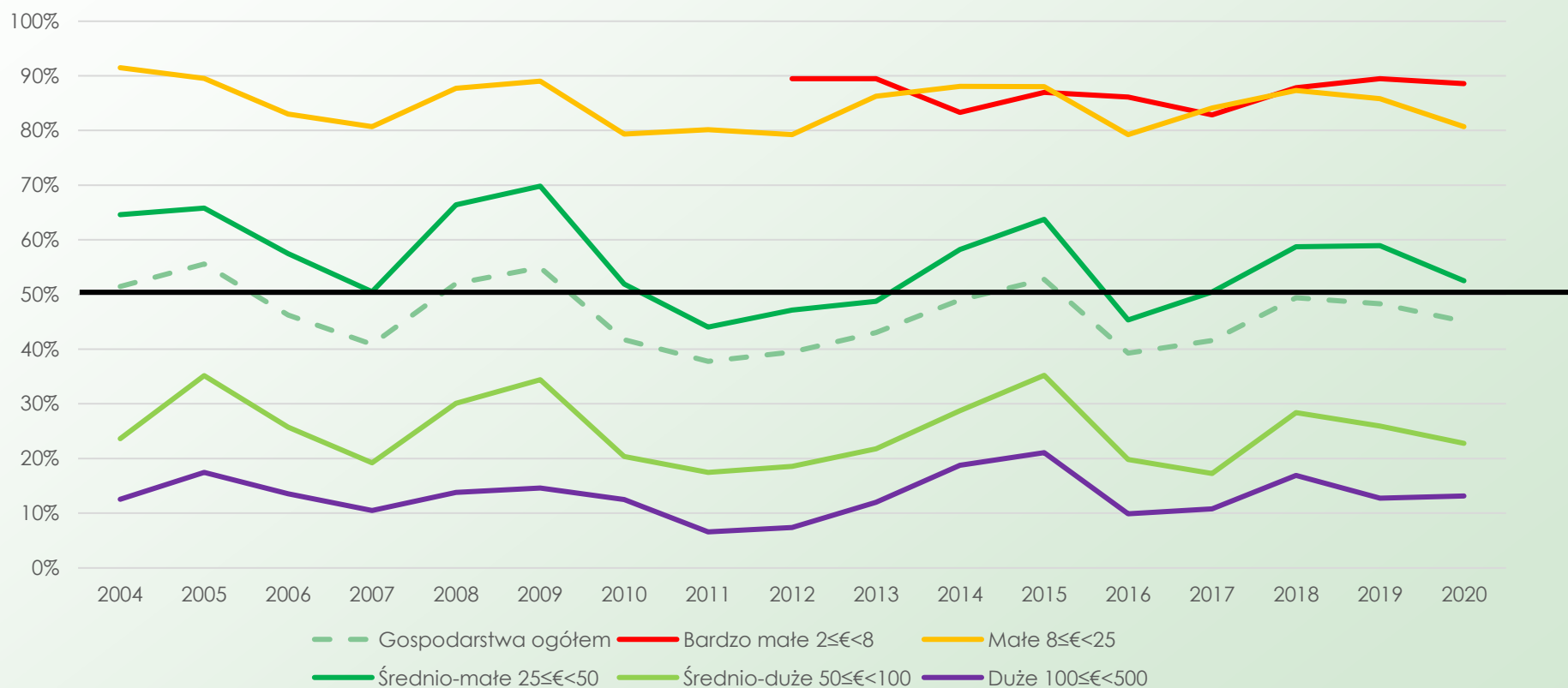


Źródło: dane niepublikowane FADN z lat 2004-2020 dotyczące gosp. indywidualnych



# Dochody z rodzinnego gospodarstwa rolnego w panelu gospodarstw w latach 2004-2020

Dochód z rodzinnego gospodarstwa rolnego na 1 osobę pełnozatrudnioną rodziny mniejszy niż płaca netto w gospodarce narodowej (% gosp.) **wg klas wielkości ekonomicznej**



Źródło: dane niepublikowane FADN z lat 2004-2020 dotyczące gosp. indywidualnych

# Dochody z rodzinnego gospodarstwa rolnego w panelu gospodarstw w latach 2004-2020

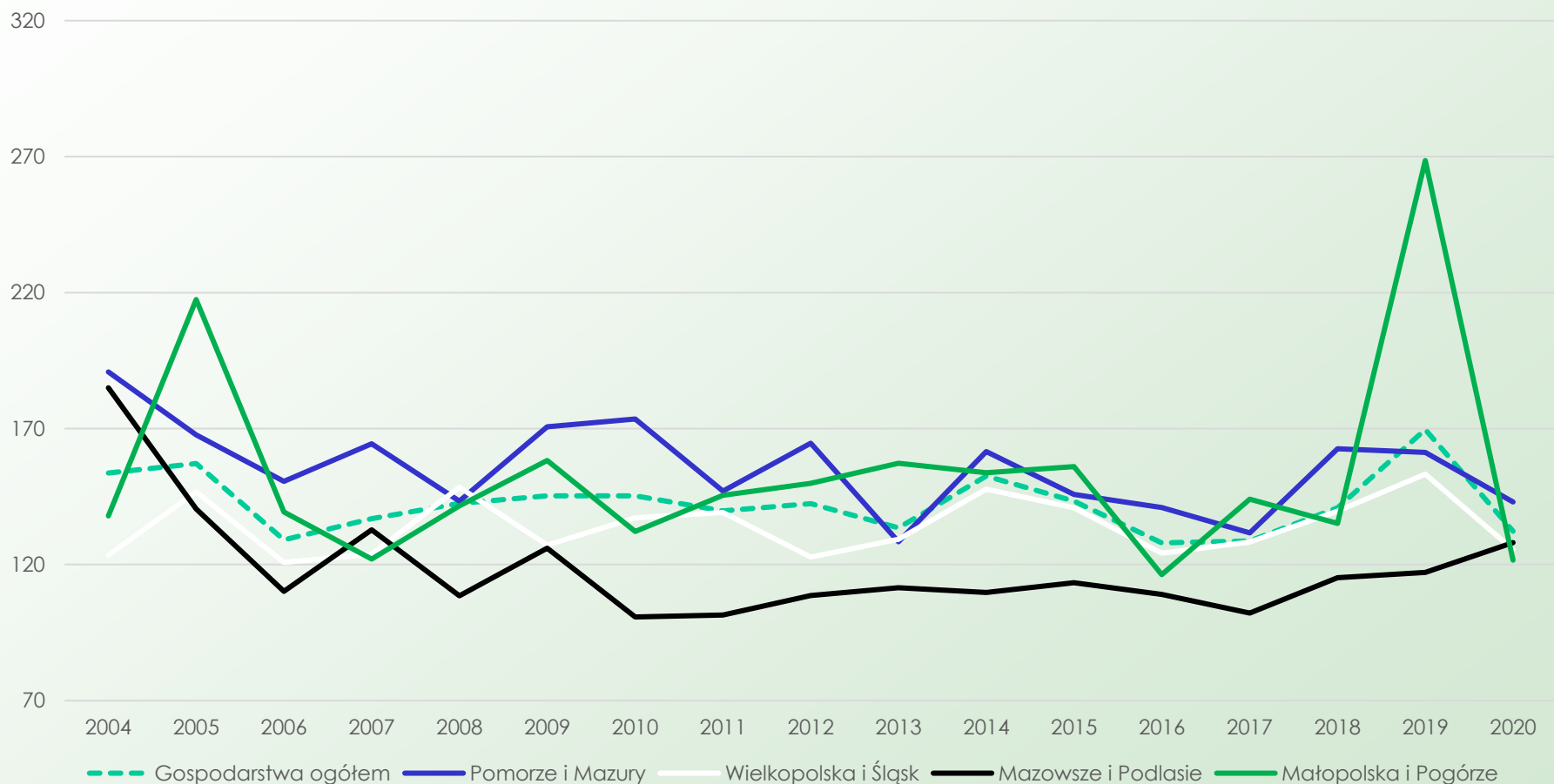
Liczba gospodarstw, w których w latach 2004-2020 dochody z rodzinnego gospodarstwa rolnego na FWU trwale nie osiągały poziomu dochodu parytetowego

Typ rolniczy / klasa wlk. ekonomicznej	Bardzo małe 2<€<8	Małe 8≤€<25	Średnio-małe 25≤€<50	Średnio-duże 50≤€<100	Duże 100≤€<500	Bardzo duże €>500	Razem	Liczba gosp. w próbie	Udział procentowy
Uprawy polowe	19	45	4				<b>68</b>	759	9%
Uprawy ogrodnicze		5	4	1	2		<b>12</b>	66	18%
Uprawy trwałe		4					<b>4</b>	68	6%
Krowy mleczne		25	9				<b>34</b>	511	7%
Zwierzęta trawożerne	2	7	5				<b>14</b>	88	16%
Trzoda chlewna i drób		1					<b>1</b>	141	1%
Mieszane	10	72	9	1			<b>92</b>	595	15%
<b>Razem</b>	<b>31</b>	<b>159</b>	<b>31</b>	<b>2</b>	<b>2</b>		<b>225</b>		
Liczba gosp. w próbie	70	570	554	588	433			<b>2228</b>	
<i>Udział procentowy</i>	<i>44%</i>	<i>28%</i>	<i>6%</i>	<i>0%</i>	<i>0%</i>	-			<b>10%</b>

Źródło: dane niepublikowane FADN z lat 2004-2020 dotyczące gosp. indywidualnych

# Dochody z rodzinnego gospodarstwa rolnego w panelu gospodarstw w latach 2004-2020

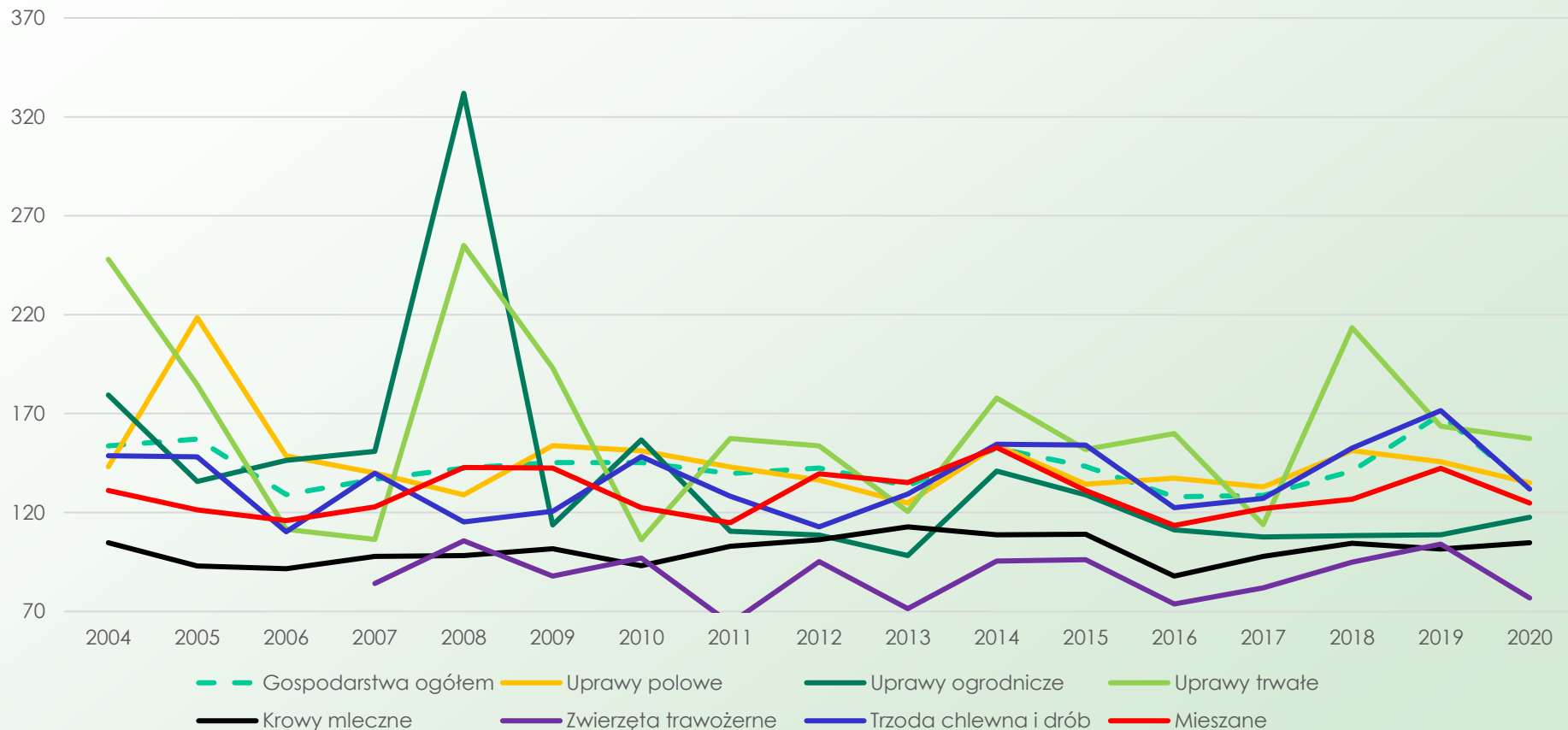
**Zmienność** dochodu z rodzinnego gospodarstwa rolnego na 1 osobę pełnozatrudnioną rodziny **w regionach FADN**



Źródło: dane niepublikowane FADN z lat 2004-2020 dotyczące gosp. indywidualnych

# Dochody z rodzinnego gospodarstwa rolnego w panelu gospodarstw w latach 2004-2020

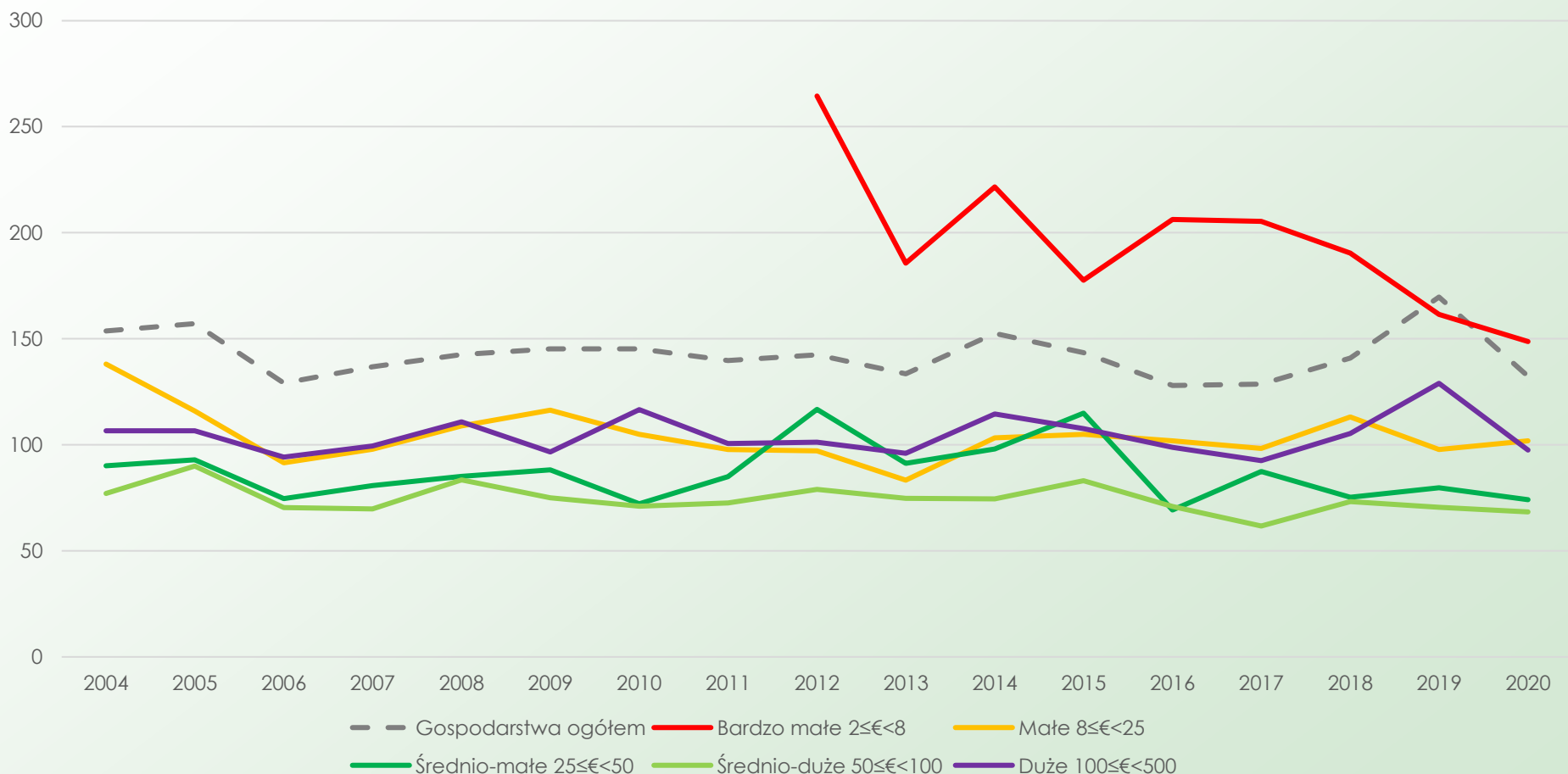
**Zmienność** dochodu z rodzinnego gospodarstwa rolnego na 1 osobę pełnozatrudnioną rodziny **w typach rolniczych**



Źródło: dane niepublikowane FADN z lat 2004-2020 dotyczące gosp. indywidualnych

# Dochody z rodzinnego gospodarstwa rolnego w panelu gospodarstw w latach 2004-2020

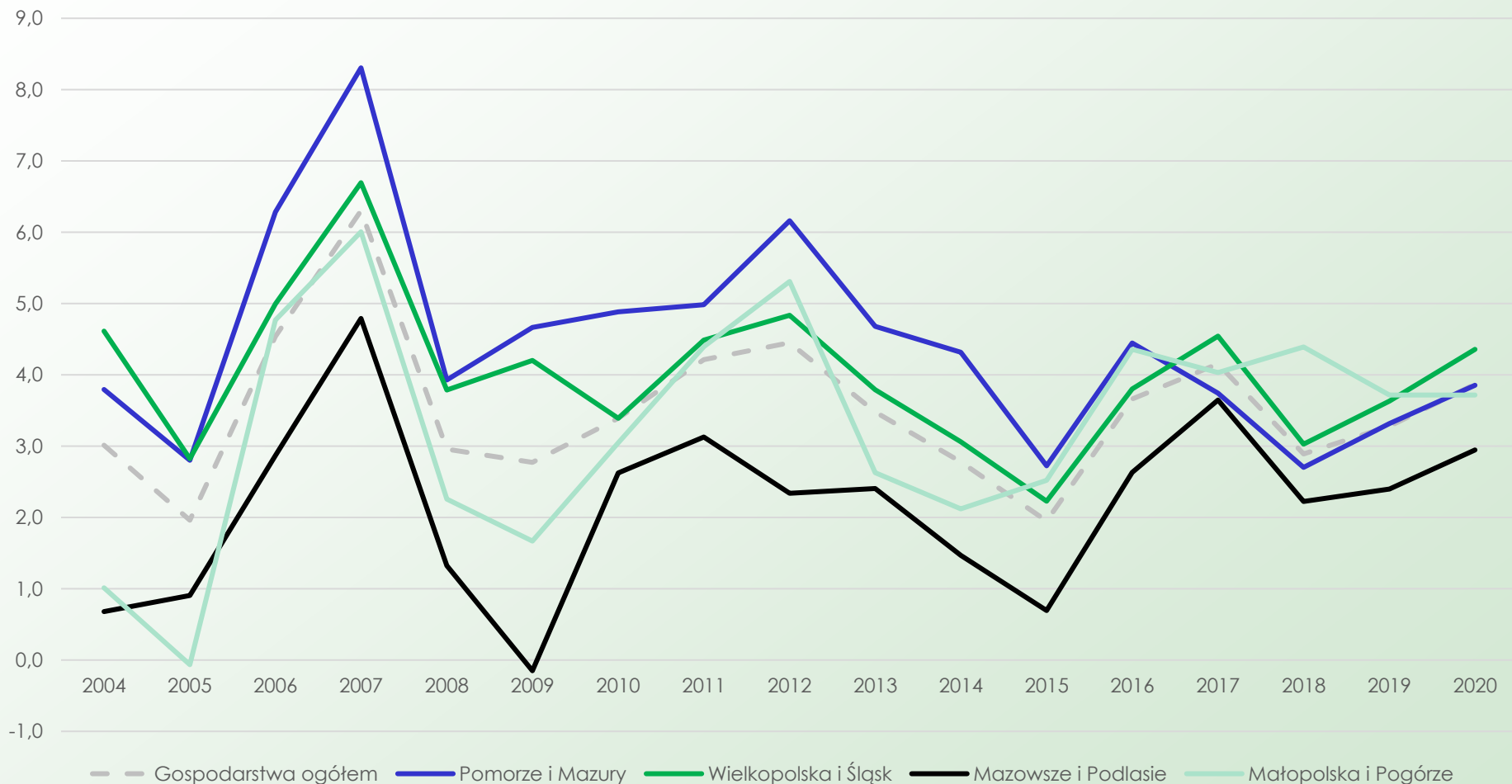
**Zmienność** dochodu z rodzinnego gospodarstwa rolnego na 1 osobę pełnozatrudnioną rodziny **wg klas wielkości ekonomicznej**



Źródło: dane niepublikowane FADN z lat 2004-2020 dotyczące gosp. indywidualnych

# Dochody z rodzinnego gospodarstwa rolnego w panelu gospodarstw w latach 2004-2020

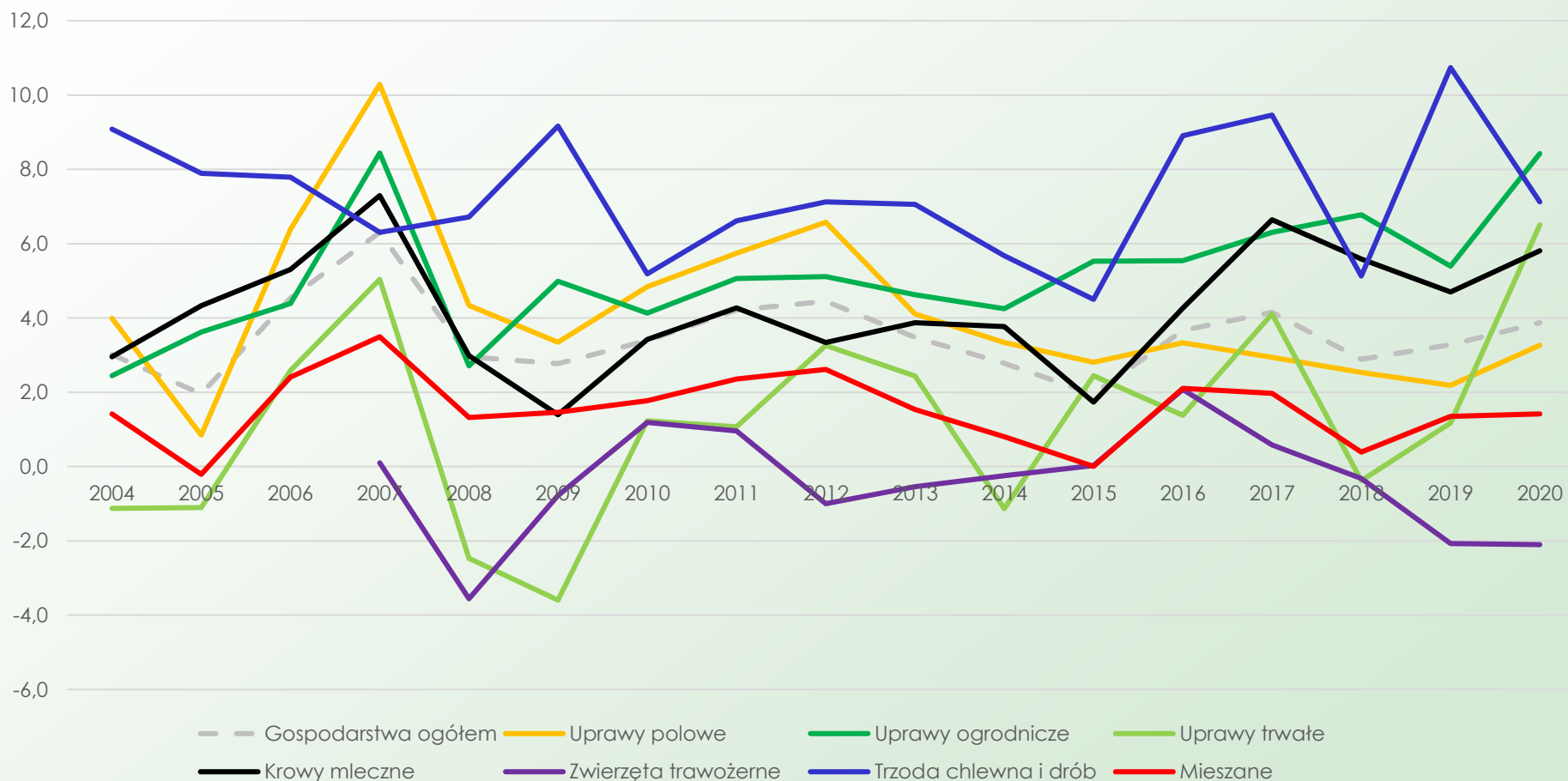
## Rentowność aktywów ogółem w regionach FADN



Źródło: dane niepublikowane FADN z lat 2004-2020 dotyczące gosp. indywidualnych

# Dochody z rodzinnego gospodarstwa rolnego w panelu gospodarstw w latach 2004-2020

## Rentowność aktywów ogółem w typach rolniczych

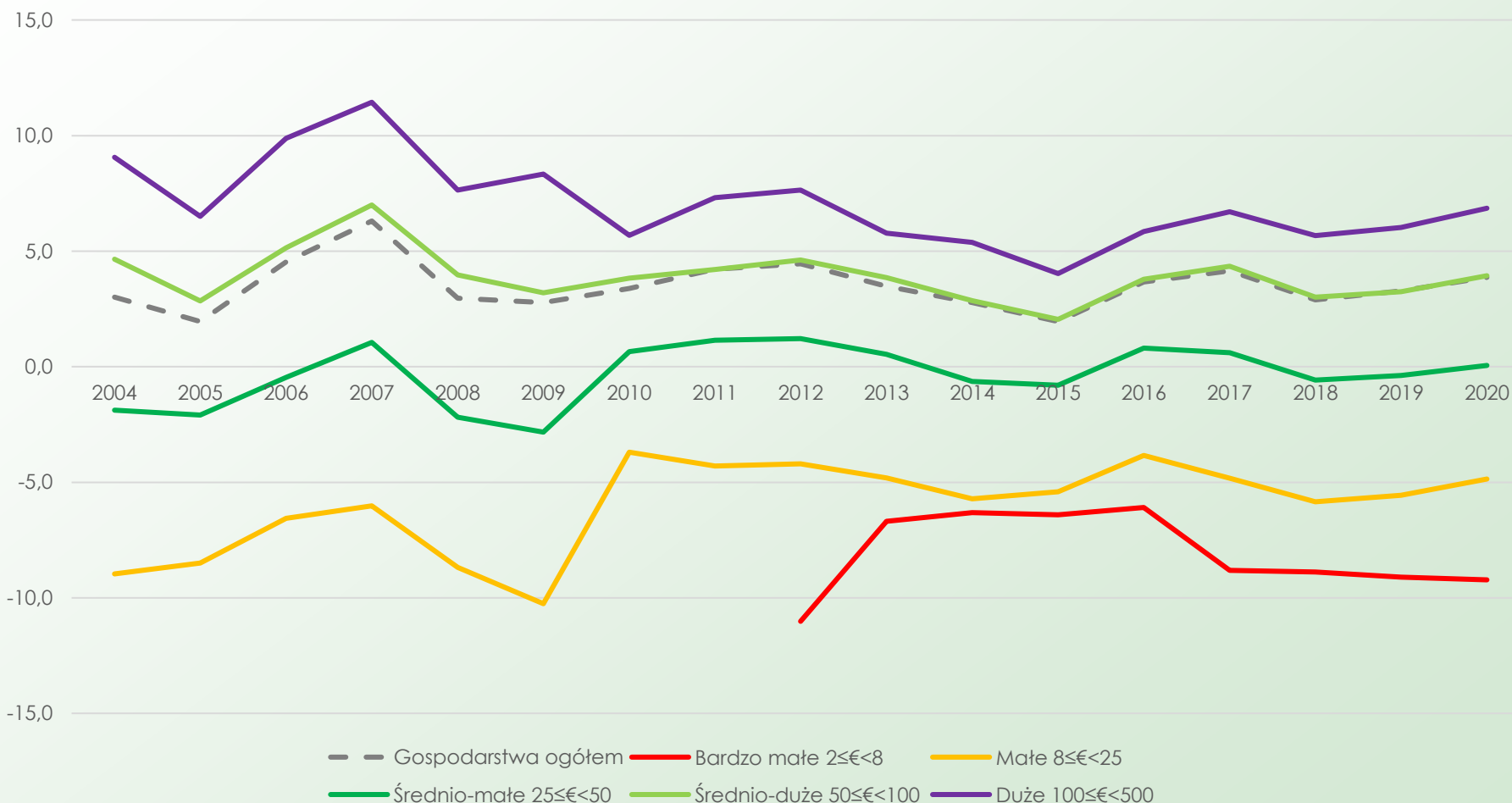


Źródło: dane niepublikowane FADN z lat 2004-2020 dotyczące gosp. indywidualnych



# Dochody z rodzinnego gospodarstwa rolnego w panelu gospodarstw w latach 2004-2020

## Rentowność aktywów ogółem wg klas wielkości ekonomicznej



Źródło: dane niepublikowane FADN z lat 2004-2020 dotyczące gosp. indywidualnych



# Podsumowanie

- Kluczowym parametrem mającym wpływ na zmienność dochodu jest **wartość produkcji**. Z kolei o wartości produkcji w dużej mierze decydują ceny produktów rolnych;
- **Systemy wsparcia rolnictwa** pełnią rolę stabilizującą dochody.
- Charakterystyczną cechą jest, że wysoki poziom dochodów wykazują gospodarstwa, które w ograniczonym stopniu korzystają z dopłat (gospodarstwa w typie rolniczym 'trzoda chlewna i drób', 'uprawy ogrodnicze'). Są to gospodarstwa wysoce wyspecjalizowane i silnie związane z rynkiem.

# Podsumowanie

- Poziom dochodów z rodzinnego gospodarstwa rolnego na osobę pełnozatrudnioną rodziny wykazuje **zróźnicowanie regionalne**;
- Wielkość uzyskiwanych dochodów oraz ich stabilność jest zależna od **rodzaju prowadzonej produkcji**. Gospodarstwa z typu 'trzoda chlewna i drób' cechują się wysokimi dochodami z rodzinnego gospodarstwa rolnego przypadającego na 1 osobę pełnozatrudnioną rodziny rolnika, ale można zaobserwować istotne wahania poziomu tego parametru. Gospodarstwa z pozostałych, specjalistycznych, typów rolniczych wykazywane dochody są zdecydowanie niższe, ale charakteryzują się mniejszą zmiennością.

# Podsumowanie

- W większości gospodarstw z badanej grupy panelowej dochody z reguły kształtowały się **powyżej średniej płacy netto w gospodarce narodowej**:
  - Jedynie gospodarstwa w typie ‘zwierzęta trawożerne’ oraz okresowo gospodarstwa w typie ‘uprawy trwałe’ wykazywały niższe dochody;
  - W przypadku klasyfikacji gospodarstw pod względem wielkości ekonomicznej próg 25 tys. EUR jest granicą powyżej której gospodarstwa rolne są w stanie generować dochód podobny lub przewyższający średnią płacę netto w gospodarce narodowej;
  - Uzyskanie względnie trwałego dochodu powyżej średniej płacy netto w gospodarce narodowej wymaga **zwiększenie skali produkcji i tym samym wielkości ekonomicznej powyżej 50 tys. EUR.**

# Podsumowanie

- Współczynnik zmienności przyjmuje odmienne wartości w zależności od regionu FADN, największe w regionie 'Pomorze i Mazury', najmniejsze w regionie 'Mazowsze i Podlasie';
- W podziale na typy rolnicze **stabilnością dochodów wyróżniają się gospodarstwa w typie 'zwierzęta trawożerne' i 'krowy mleczne'**. Pozostałe gospodarstwa wykazują wyższą zmienność dochodów, w przedziale 110-170, z cyklicznymi wahaniami współczynnika zmienności w latach w zależności od typu rolniczego do jakiego zostało zakwalifikowane gospodarstwo;
- **Zmienność dochodów zmniejsza się wraz ze wzrostem wielkości ekonomicznej gospodarstw** w grupie gospodarstw o wielkości ekonomicznej od 4 do 100 tys. EUR. Wskazana zależność nie ma zastosowania w gospodarstwach o wielkości ekonomicznej powyżej 100 tys. EUR.

# Podsumowanie

- W latach 2004-2020 **rentowność aktywów ogółem w poszczególnych regionach FADN** była **dodatnia**. Ulegała jednak istotnym wahaniom zmniejszającym się wraz z upływem czasu;
- **Rentowność aktywów ogółem** jest **dodatnia w większości typów rolniczych**. Wyjątkiem w niektórych latach są gospodarstwa z typu rolniczego: 'uprawy trwałe' oraz 'zwierzęta trawożerne';
- **Rentowność aktywów ogółem rośnie wraz ze wzrostem wielkości ekonomicznej** gospodarstwa. W badanej grupie, gospodarstwa o wielkości ekonomicznej poniżej 25 tys. EUR są z reguły nierentowne.

Dziękuję za uwagę