

# Kierunki interwencji inwestycyjnej na obszarach wiejskich w ramach Planu Strategicznego WPR

8.06.2022 r.



„Europejski Fundusz Rolny na rzecz Rozwoju Obszarów Wiejskich: Europa inwestująca w obszary wiejskie”

Materiał opracowany przez Mazowiecki Ośrodek Doradztwa Rolniczego z siedzibą w Warszawie

Instytucja Zarządzająca PROW 2014-2020 – Minister Rolnictwa i Rozwoju Wsi

Materiał współfinansowany ze środków Unii Europejskiej w ramach Schematu II Pomocy Technicznej „Krajowa Sieć Obszarów Wiejskich” Programu Rozwoju Obszarów Wiejskich na lata 2014-2020

# Zagadnienia

- Plan Strategiczny WPR w kontekście nowego modelu rozwoju obszarów wiejskich
- Wieloaspektowe ujęcie rozwoju obszarów wiejskich
- Propozycje ukierunkowania interwencji inwestycyjnych związanych z rozwojem obszarów wiejskich w ramach Planu Strategicznego WPR
- Wnioski i rekomendacje

# Plan Strategiczny w kontekście nowego modelu rozwoju obszarów wiejskich

- W ostatnich latach można zaobserwować zmiany w podejściu do kształtowania polityki rozwoju obszarów wiejskich w UE i Polsce. Podkreśla się konieczność terytorialnego ukierunkowania inwestycji, w celu zmniejszenia różnic w poziomie rozwoju regionów. Wiąże się ona z określeniem kapitału terytorialnego w rozwoju przestrzeni wiejskiej. Uważa się, że istotną przyczyną dysproporcji w poziomie rozwoju społeczno-gospodarczego poszczególnych obszarów, czyli tzw. polaryzacji jest niewłaściwy przebieg procesów rozwoju w ujęciu przestrzennym.
- Uwzględnienie wymiaru terytorialnego w rozwoju obszarów wiejskich wiąże się z koniecznością doskonalenia instrumentów, które pozwolą bardziej efektywnie wykorzystać istniejący potencjał, co może przyczynić się do wyrównywania poziomów rozwoju wszystkich wymiarów (społecznego, gospodarczego, infrastrukturalnego, ekologicznego) w regionie. Propozycją wychodzącą naprzeciw temu wyzwaniu jest uwzględnienie terytorialnego wymiaru w dokumentach strategicznych UE i Polski, w których uwzględnia się aktualne wyzwania rozwoju przestrzennego jak: zmiany klimatyczne, zmiany demograficzne, rosnące nierówności, zieloną infrastrukturę, pandemię COVID-19.

cd.

- Komisja Europejska przedstawiła więc rozporządzenie (2021/2115) Parlamentu Europejskiego i Rady Unii ustanawiające przepisy wsparcia planów strategicznych sporządzonych przez państwa członkowskie w ramach WPR finansowanych z Europejskiego Funduszu Rolniczego Gwarancji (EFRG) i Europejskiego Funduszu Rolnego na rzecz Rozwoju Obszarów Wiejskich (EFRROW).
- Zgodnie z tym rozporządzeniem w Polsce został opracowany Plan Strategiczny WPR, w którym przedstawiono propozycję ukierunkowania interwencji inwestycyjnej mającej na celu zmniejszenie presji produkcji rolnej na klimat i środowisko przyrodnicze, a także zapewnienie zrównoważonego rozwoju obszarów wiejskich i rolnictwa. Odnosi się to do głównego celu nowej WPR – zorientowanie się na rentowność i dochody gospodarstw rolnych, bardziej skuteczna realizacja polityki w zakresie ochrony środowiska i klimatu, a także na zrównoważony rozwój obszarów wiejskich.
- Zaprojektowane w Planie Strategicznym wielosektorowe kierunki interwencji odnoszą się do rozwoju terytorialnego wszystkich obszarów wiejskich. Chodziło o dopasowanie interwencji do specyfiki regionu, a przedstawione punktacje dają hierarchizację potrzeb oraz projektowanie Planu – biorąc pod uwagę efektywność wykorzystania dostępnego budżetu.

# Cel wystąpienia

- Przedstawienie istoty ukierunkowania interwencji inwestycyjnej w ramach Planu Strategicznego WPR w kontekście regionalnych uwarunkowań i potrzeb oraz przewidzianych skutków poprawiających stan zatrudnienia i poziom życia na obszarach wiejskich w poszczególnych regionach.
- W związku z tym za zasadne uznano postawienie następujących pytań badawczych dotyczących zjawiska ukierunkowania interwencji inwestycyjnej na obszarach wiejskich regionów w Polsce:
  1. Jak ukierunkować interwencje inwestycyjne Planu Strategicznego WPR, aby przyczynić się do wzrostu spójności terytorialnej i tym samym zapewnić spójność demograficzną, społeczno-gospodarczą, zapobiec wykluczeniu społeczności lokalnej i degradacji środowiska naturalnego;
  2. Jak powinien być ukształtowany mechanizm wykorzystania potencjału endogenicznego, dotyczy to również kryteriów interwencji oraz wypracowania metod współpracy, koordynacji i zintegrowanych instrumentów wdrożeniowych.

# Wieloaspektowe ujęcie rozwoju obszarów wiejskich w Polsce w wymiarze lokalnym i regionalnym

- Na obszarach wiejskich tkwi ogromny potencjał rozwojowy, który odpowiednio wspierany może przyczynić się do przyśpieszenia ich rozwoju społeczno-gospodarczego. Potencjał ten różnie rozkłada się w przestrzeni, czego konsekwencją jest znaczne zróżnicowanie obszarów wiejskich, m.in. na poziomie regionalnym i lokalnym i tym samym różny charakter wyzwań rozwojowych. Ważnym jest rozpoznanie jego poziomu i zróżnicowania, tak by dedukowane środki na rozwój były właściwie ukierunkowane.
- Aby zobrazować problem zróżnicowania rozwoju obszarów wiejskich w Polsce w wymiarze lokalnym i regionalnym porównano poziom rozwoju zjawisk przedstawionych w czterech aspektach badań: demograficznym, społeczno-gospodarczym, infrastruktury technicznej i społecznej - według przyjętych cech, co pozwoliło kreślić poziom rozwoju danego aspektu względem średniej dla obszarów wiejskich (przyjętych za 100) w 2005, 2010 i 2017 r.

# Zróżnicowanie wewnątrz regionów

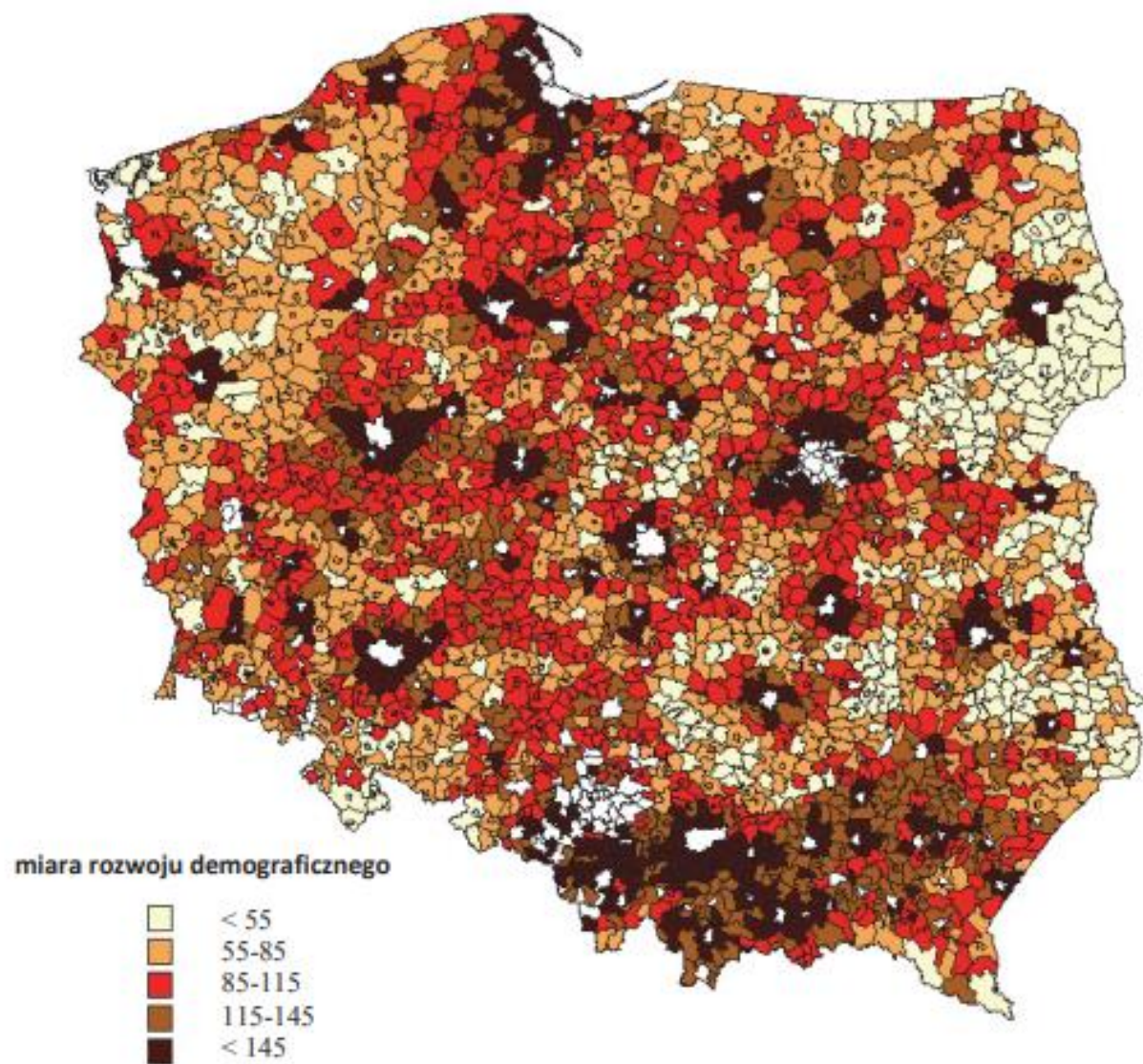
- Jak wykazują badania, duże są również różnice między poszczególnymi aspektami wewnątrz regionów, co prowadzi do pogorszenia spójności w regionie. Taka sytuacja po części wynika z uwarunkowanej historycznie struktury gospodarczej i osadniczej, sytuacji finansowej gmin oraz z przyczyn obiektywnych – brak podejmowania przemyślanych i odpowiednio opracowanych instrumentów na rzecz dziedzin, które „odstają” od innych w regionie.
- Dla zobrazowania tego procesu przedstawiono poziom rozwoju demograficznego, gospodarczego i infrastrukturalnego na poziomie lokalnym

Tabela 1. Poziom rozwoju badanych aspektów w gminach według rodzaju i ich liczby mieszkańców w 2005, 2010 i 2017 r.

Gminy według rodzaju i wielkości (tys. mieszk.)	2005				2010				2017			
	Poziom rozwoju											
	demograficznego	gospodarczego	infrastruktury		demograficznego	gospodarczego	infrastruktury		demograficznego	gospodarczego	infrastruktury	
społecznej			technicznej	społecznej			technicznej	społecznej			technicznej	
wiejskie	100,2	88,8	95,1	94,8	101,1	89,8	94,0	95,7	103,3	90,9	93,6	96,5
< 2,5	45,7	72,1	75,8	65,8	42,2	73,1	80,8	63,4	44,9	70,1	97,1	60,9
2,5 – 5	76,2	65,9	80,1	80,9	74,2	69,5	80,4	79,9	76,7	69,9	83,4	77,5
5 – 10	103,0	91,9	95,9	93,3	104,3	89,4	93,6	93,7	106,2	90,3	93,1	95,4
10 – 15	138,1	125,0	123,6	121,5	143,7	125,5	121,0	126,9	146,5	128,7	108,8	132,9
> 15	174,0	136,8	131,7	152,6	181,0	152,8	131,4	162,7	182,8	158,7	127,7	166,4
miejsko-wiejskie	99,4	128,1	112,2	113,2	97,2	125,6	114,9	111,0	91,8	122,7	116,1	109,1
< 5	82,0	97,0	89,5	104,0	77,3	120,3	94,1	96,8	68,7	111,7	86,0	89,6
5 – 7,5	83,7	95,5	80,1	88,2	79,5	98,8	85,1	86,1	75,7	96,5	88,2	83,7
7,5 - 15	98,1	123,1	103,2	105,2	96,2	114,1	104,7	101,8	90,8	112,5	106,4	99,7
15 – 30	109,8	150,3	128,3	127,9	108,6	147,8	131,1	126,5	102,8	144,9	133,8	125,3
> 30	119,9	178,0	200,6	174,5	119,5	179,3	203,7	179,5	113,3	171,5	198,0	181,3

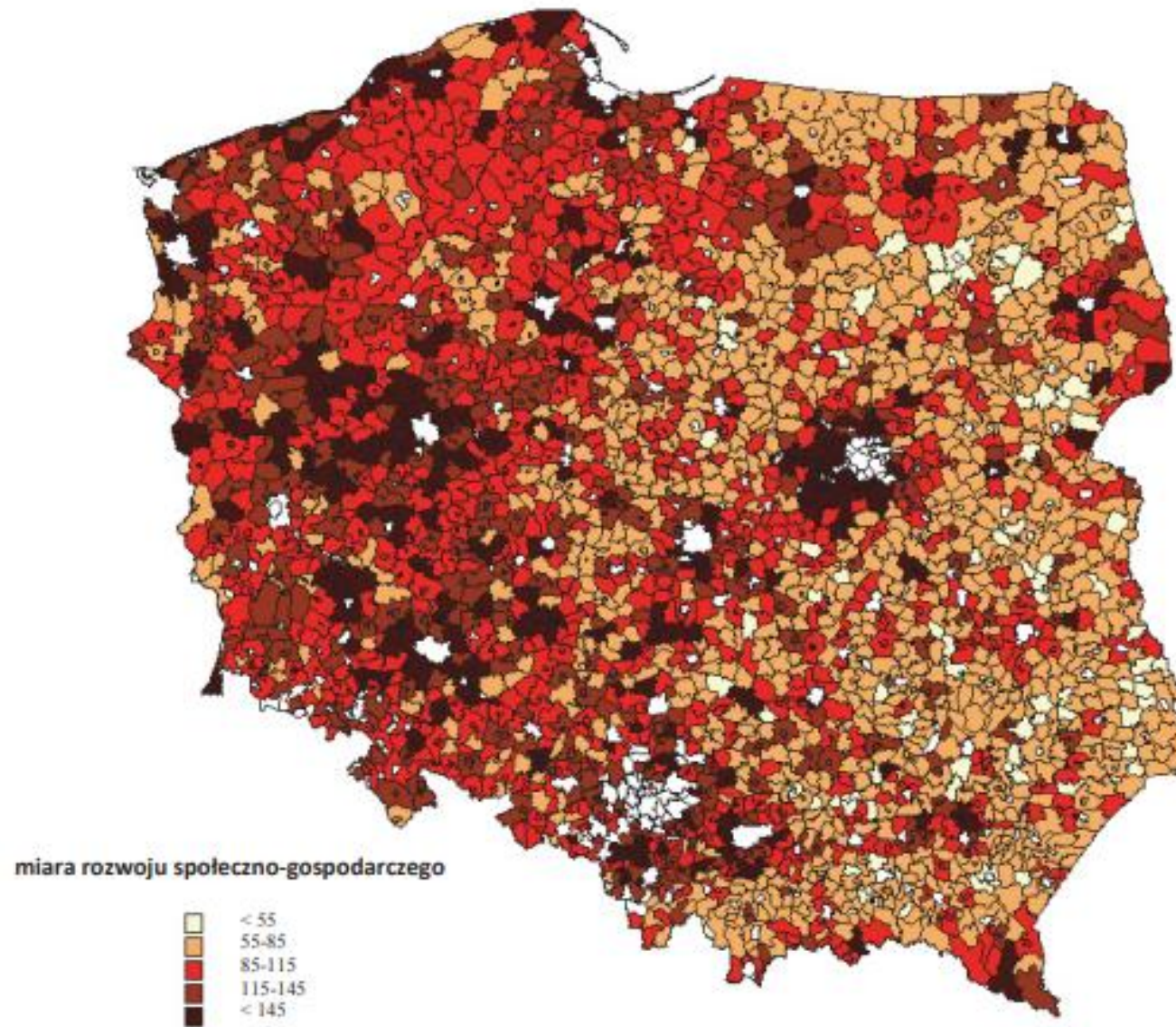


Rys. 5. Miara rozwoju demograficznego w 2017 roku



*Źródło: obliczenia własne na podstawie danych BDL GUS.*

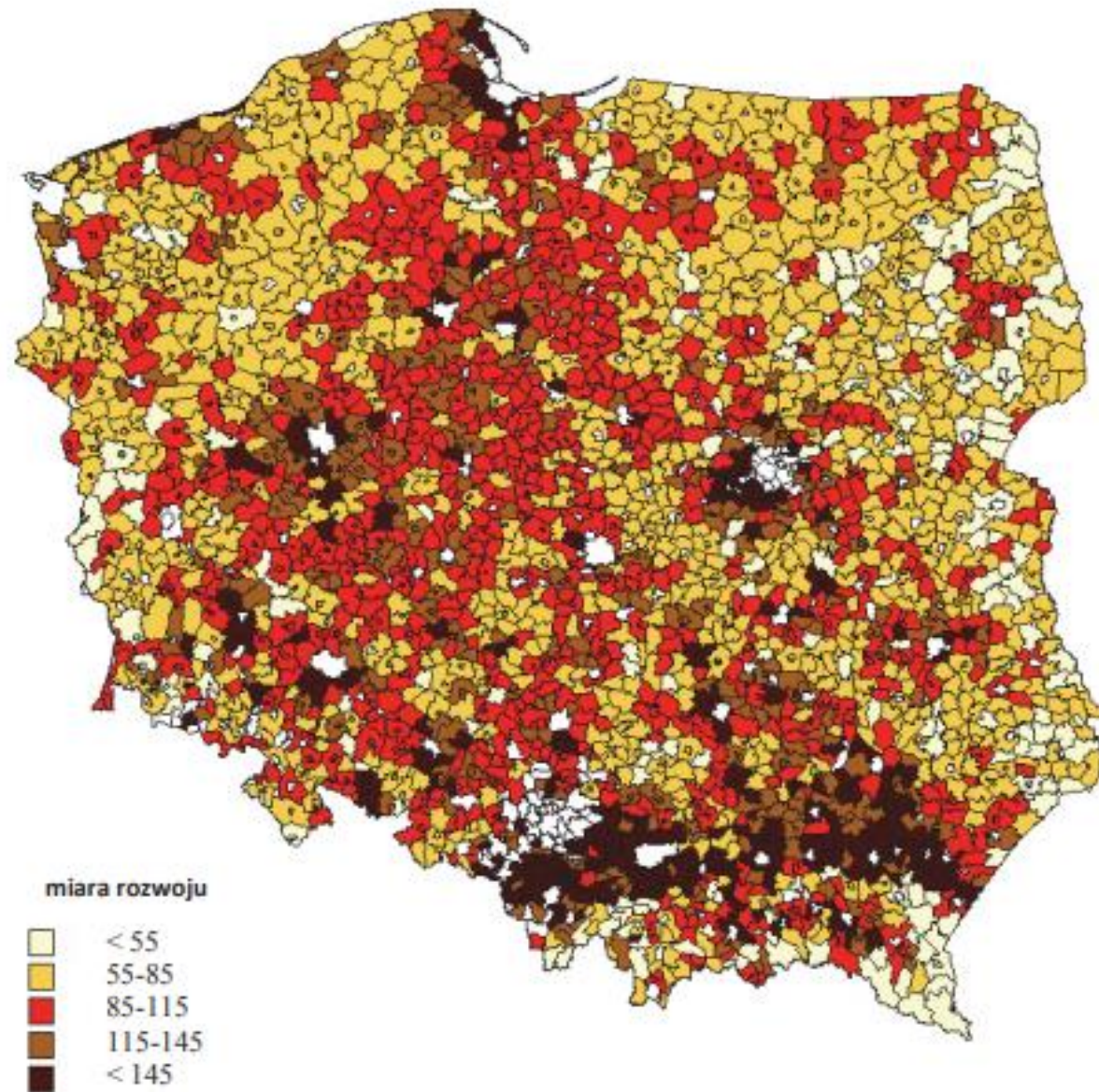
Rys. 6. Miara rozwoju społeczno-gospodarczego w 2017 roku



*Źródło: obliczenia własne na podstawie danych BDL GUS.*

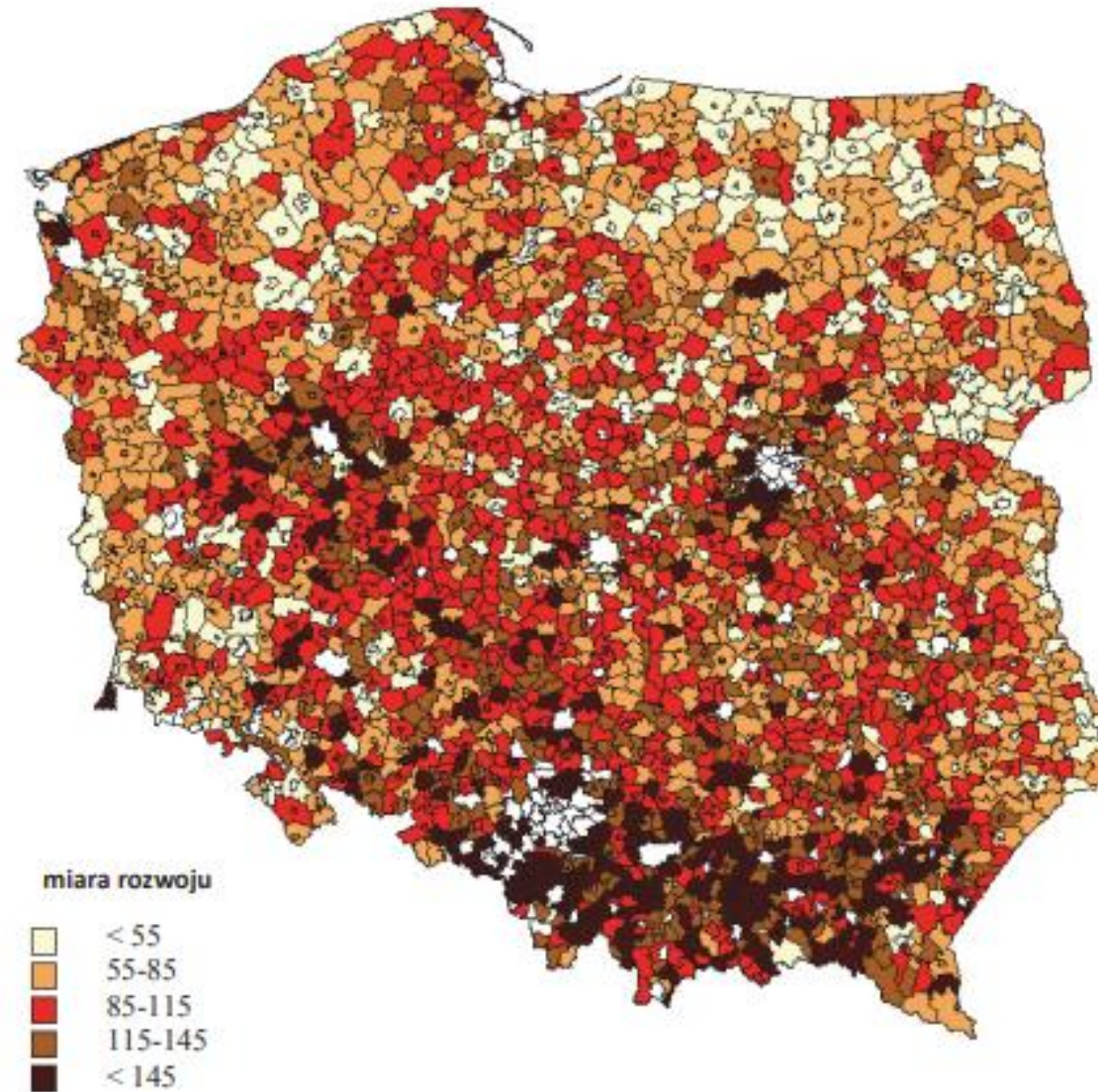


Rys. 7. Miara rozwoju infrastruktury technicznej w 2017 roku



*Źródło: obliczenia własne na podstawie danych BDL GUS.*

Rys. 8. Miara rozwoju infrastruktury społecznej w 2017 roku



*Źródło: obliczenia własne na podstawie danych BDL GUS.*



# Zróżnicowanie regionalne

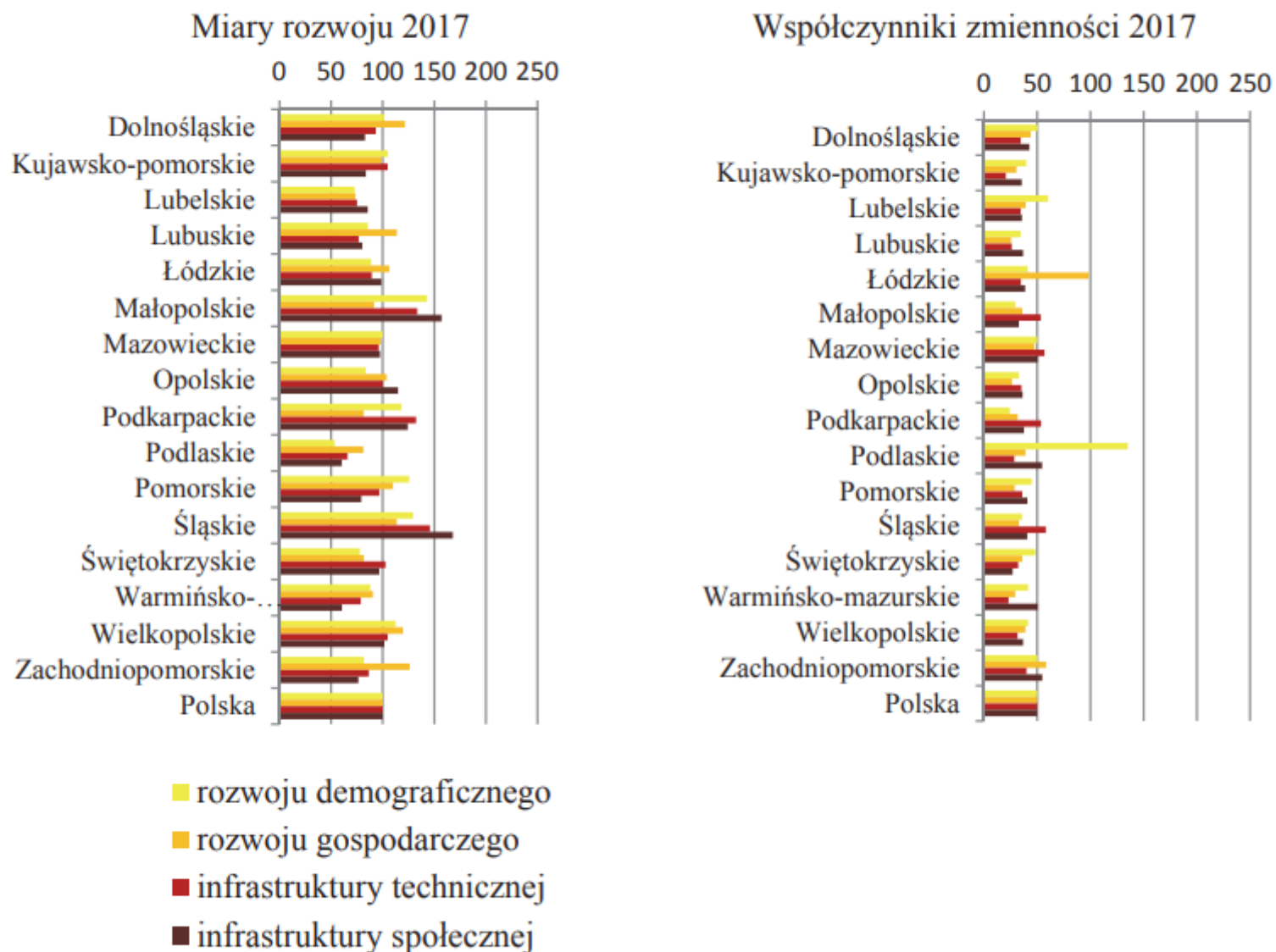
- Uzasadnione jest jednak pytanie, jak dalece omawiane aspekty gospodarcze, demograficzne i infrastrukturalne na obszarach wiejskich są podobne pod względem rozwoju na poziomie regionalnym – rys.4.

Tabela 1. Poziom rozwoju badanych aspektów na obszarach wiejskich według województw

Województwo	Poziom rozwoju											
	demograficznego			społeczno-gospodarczego			infrastruktury technicznej			infrastruktury społecznej		
	2005	2010	2017	2005	2010	2017	2005	2010	2017	2005	2010	2017
Dolnośląskie	98,6	104,7	101,4	113,4	117,7	121,6	99,3	95,7	93,3	87,1	84,4	82,9
Kujawsko-pomorskie	103,7	105,5	105,0	98,0	98,3	98,8	109,3	110,2	104,8	80,6	82,8	83,7
Lubelskie	84,9	72,6	72,8	82,4	78,7	73,5	76,8	75,8	75,2	90,4	85,3	85,4
Lubuskie	88,9	92,9	85,6	114,1	111,6	113,8	79,2	76,3	76,7	74,9	83,3	80,3
Łódzkie	85,7	74,8	88,8	108,5	106,9	106,3	91,3	92,1	89,4	94,9	100,0	98,8
Małopolskie	119,1	136,9	143,0	91,7	93,5	91,6	122,5	127,1	133,4	172,3	157,1	157,2
Mazowieckie	101,1	102,6	100,1	95,8	95,3	98,2	86,8	94,9	96,1	90,2	95,4	97,4
Opolskie	69,1	80,4	83,5	104,4	105,5	103,8	101,1	99,8	100,1	121,5	114,8	114,9
Podkarpackie	101,3	114,4	118,2	87,0	86,0	81,5	144,4	133,1	132,3	141,5	121,3	124,3
Podlaskie	79,4	48,0	53,5	87,4	85,9	81,2	72,6	68,9	65,9	62,8	57,9	60,3
Pomorskie	146,9	135,9	125,6	103,9	107,1	110,0	96,9	97,2	96,8	73,5	78,6	79,3
Śląskie	97,7	120,8	129,4	112,3	113,2	113,5	132,5	136,0	145,8	168,1	171,5	167,9
Świętokrzyskie	76,3	76,6	77,7	89,1	89,5	81,7	98,0	97,6	102,7	100,6	98,3	96,7
Warmińsko- -mazurskie	121,2	99,8	88,0	95,8	94,1	90,5	83,2	79,3	78,8	60,2	61,0	60,5
Wielkopolskie	108,8	114,1	112,4	112,9	112,6	119,7	108,0	107,6	104,9	88,1	102,7	101,5
Zachodniopomorskie	102,1	96,0	81,7	118,4	121,5	126,3	93,8	90,8	86,5	69,6	76,5	76,5
POLSKA	100,0	100,0	100,0	100,0	100,0	100,0	100,0	100,0	100,0	100,0	100,0	100,0

Źródło: obliczenia własne na podstawie danych BDL GUS.

Rys. 4. Poziom i zróżnicowanie rozwoju badanych aspektów według województw w 2017 roku



Źródło: obliczenia własne na podstawie danych BDL GUS.

cd.

- Porównując zmiany poziomu rozwoju demograficznego, gospodarczego i infrastruktury technicznej i społecznej w 2005 i 2017 r. przedstawione w tab.2 należy stwierdzić, że:
- województwa o niskim i średnim poziomie rozwoju stanowiły liczniejszą grupę w przypadku gmin wiejskich, jak i miejsko-wiejskich;
- w niektórych województwach o niskim poziomie rozwoju gospodarczego i infrastruktury technicznej w 2005 r. nastąpił większy wzrost poziomu w 2017 r. niż pozostałych, dotyczy to w większym stopniu gmin wiejskich. Można stwierdzić, że nastąpił proces nazwany w literaturze „efektem doganiania”, polegający na osiągnięciu przez obszary biedniejsze wyższej stopy wzrostu niż przez obszary bogatsze. Można to oznaczać, że aspekty te zgodnie z koncepcją „wielkiego pchnięcia” Paula Rosensteina-Rodana mogą stać się kołem zamachowym rozwoju obszarów wiejskich o niskim poziomie rozwoju, a także ważnym czynnikiem rozwoju zrównoważonego.



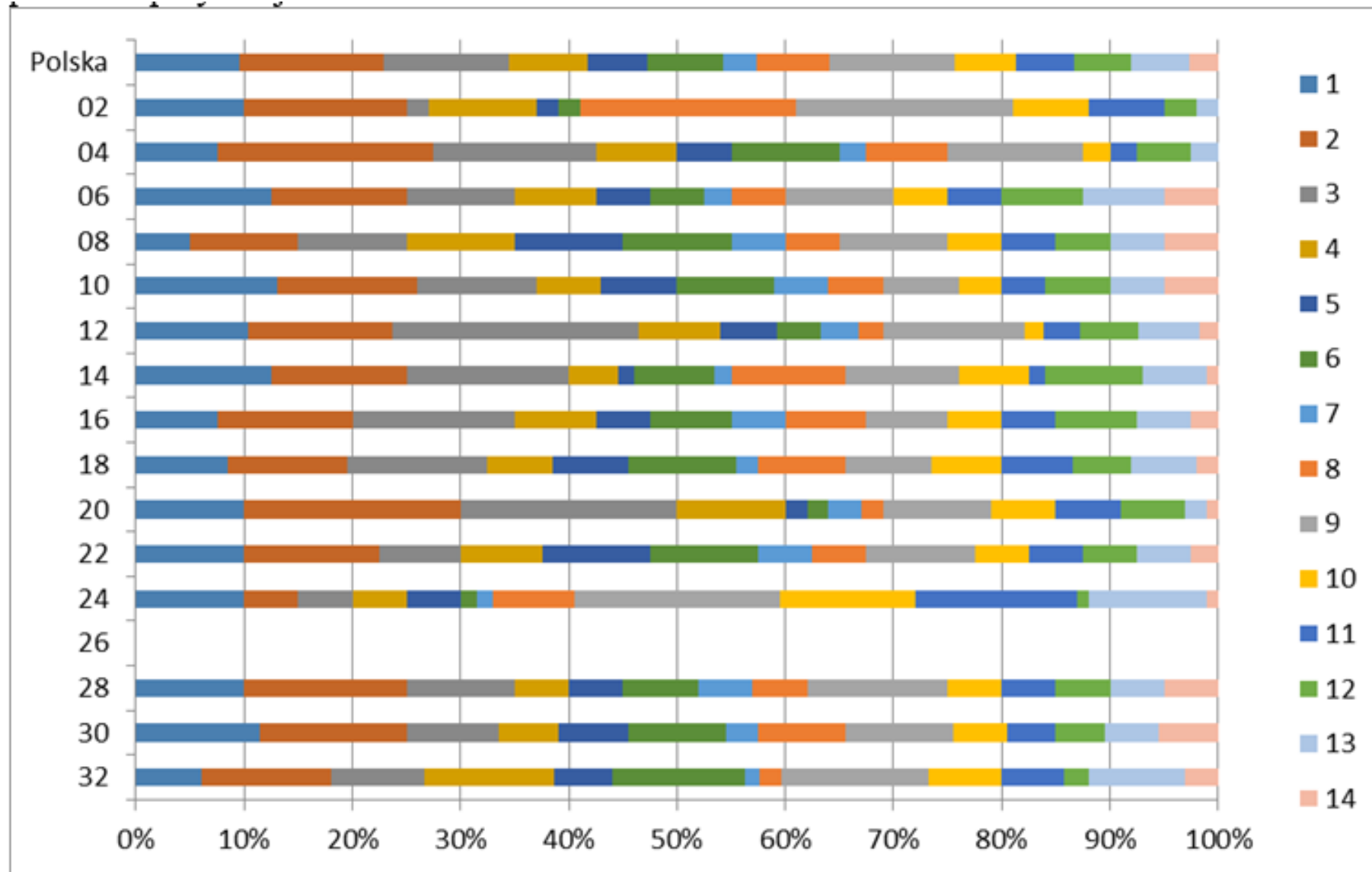
## Propozycje ukierunkowania interwencji inwestycyjnych związanych z rozwojem obszarów wiejskich w ramach Planu Strategicznego WPR

- Przedstawiona analiza poziomu rozwoju obszarów wiejskich wykazała duże zróżnicowanie w zakresie niedoinwestowania infrastruktury oraz publicznych usług. Zasadnicze znaczenie ma więc wzmocnienie struktury społeczno-gospodarczej i infrastrukturalnej poprzez interwencje inwestycyjne w tych obszarach - dostosowaną do ich uwarunkowań i potrzeb.
- Zespoły Wojewódzkie przedstawiły najważniejsze kierunki inwestowania, które będą finansowane ze środków Planu Strategicznego WPR. Użyteczne jest poznanie, co kierowało Zespołami określając procentową relację wartości zainwestowania w poszczególnych obszarach (celach) do ogólnej puli środków przyznanych poszczególnym województwom, a także pokazanie jednocześnie hierarchii (priorytetów) interwencji inwestycyjnej.

W ramach celu 8 wybrano 14 interwencji (priorytetów) to:

- Poprawa dostępu do Internetu o wysokiej wydajności,
- Poprawa dostępu do infrastruktury publicznej typu: drogi,
- Poprawa dostępu do infrastruktury publicznej typu: wodno-kanalizacyjnej i gazowej,
- Poprawa dostępu do infrastruktury turystyczno-rekreacyjnej,
- Poprawa dostępu do usług transportu publicznego,
- Poprawa dostępu do usług publicznych w zakresie usług opiekuńczych, ochrony zdrowia, kultury i dziedzictwa kulturowego,
- Poprawa do usług komercyjnych,
- Rozwój form współpracy na obszarach wiejskich oraz ich rozwój w wymiarze produkcyjnym, usługowym, społecznym,
- Rozwój przedsiębiorczości na obszarach wiejskich poprzez tworzenie sprzyjających warunków do dywersyfikacji gospodarki, w tym biogospodarki oraz tworzenia i utrzymania miejsc pracy na obszarach wiejskich,
- Włączenie osób z grup defaworyzowanych lub wykluczonych na obszarach wiejskich,
- Stymulowanie rozwoju lokalnego przez zastosowanie,
- Rozwój wiedzy i umiejętności w zakresie wykorzystania rozwiązań cyfrowych, ochrony środowiska i przeciwdziałania zmianom klimatu, podejmowania i prowadzenia działalności gospodarczej, równoważnego gospodarowania zasobami (żywność, woda, energia itp.), wiedzy konsumenckiej (czytanie etykiet, świadome zakupy),
- Reorientacja zawodowa mieszkańców wsi (w tym reorientacja zawodowa rolników i przebranżowienie przedsiębiorców),
- Wsparcie eksperckie dla beneficjentów niebędących rolnikami, także po zakończeniu operacji, szczególnie dla podmiotów realizujących operacje w partnerstwie (spółdzielnie, klastry, sieci).

# Kierunki interwencji inwestycyjnej



# Kierunki interwencji inwestycyjnej

- Najwięcej środków przeznaczono na:
  - **Poprawę dostępu do dróg** - średnio 11,7pkt.proc., w 12 województwach wskaźnik ten był wyższy. Najwięcej, bo 20 pkt.proc w woj. kujawsko-pomorskim i podlaskim, najmniej w woj. śląskim 5 pkt.proc;
  - **Poprawę dostępu do urządzeń wodno-kanalizacyjnych** - średnio 11,6 pkt.proc, w 6 województwach wskaźnik ten był wyższy. Najwięcej, bo 20 pkt.proc. w woj. podlaskim, najmniej 2 pkt.proc. w woj. dolnośląskim;
  - **Rozwój przedsiębiorczości** - średnio 11,6 pkt.proc, w 5 województwach wskaźnik ten był wyższy. Najwięcej, bo 20 pkt.proc. w woj. dolnośląskim, najmniej 7 pkt.proc. w woj. łódzkim.
- Najmniej środków przeznaczono na:
  - **Wsparcie eksperckie dla beneficjentów niebędących rolnikami** – średnio 2,7 pkt.proc., w 5 województwach wskaźnik ten był wyższy. Najwięcej, bo 5,5 pkt.proc. w woj. wielkopolskim, najmniej 0 pkt.proc w woj. dolnośląskim i kujawsko-pomorskim;
  - **Poprawa dostępu do usług komercyjnych** – średnio 3 pkt.proc. w 6 woj. wskaźnik ten był wyższy. Najwięcej, bo 5 pkt.proc. w woj. lubuskim, łódzkim, opolskim, pomorskim i warmińsko-mazurskim, najmniej 0 pkt.proc. w woj. dolnośląskim;
  - **Rozwój wiedzy i umiejętności w szerokim zakresie działań**- średnio 5,2 pkt.proc. w 7 województwach wskaźnik ten był wyższy. Najwięcej, bo 9 pkt.proc. w woj. mazowieckim, najmniej 1 pkt.proc. w woj. śląskim.

# Wnioski i rekomendacje

- W wyniku dokonanej analizy celów szczegółowych i ich priorytetyzacji, gdzie wskazano 14 kluczowych strategicznych potrzeb, co do których będą adresowane środki z Planu Strategicznego na lata 2023-2027 stwierdzono:
- znaczne zróżnicowanie wachlarza wsparcia poszczególnych aspektów przestrzeni wiejskiej. Dość powszechnie województwa sięgają po inwestycje z zakresu poprawy dostępu do infrastruktury publicznej typu drogi, wodno-kanalizacyjnej czy stworzenie warunków do rozwoju przedsiębiorczości – średnio dając powyżej 10 pkt.proc. Samorządy wojewódzkie doceniają także potrzebę poprawy dostępu do Internetu o wysokiej wydajności na obszarach wiejskich i planują na ten cel znaczne środki (średnio prawie 10 pkt.proc. ogólnej puli środków). Mniej kierują środkami na poprawę usług publicznych (m.in. na ochronę zdrowia, edukację) – nieco powyżej 7 pkt.proc. Zdecydowanie najmniej (poniżej 5 pkt.proc.) ukierunkowują na poprawę dostępu do usług komercyjnych czy wsparcie eksperckie dla beneficjentów niebędących rolnikami czy podmiotów działających w partnerstwie. Stosunkowo niewiele punktów (średnio prawie 6 pkt.proc.) przyznają również na poprawę dostępu do usług transportu publicznego, włączenie osób defaworyzowanych lub wykluczonych społecznie, stymulowanie rozwoju lokalnego poprzez innowacje, rozwój wiedzy i umiejętności czy reorientację zawodową społeczeństwa.

cd.

- Analizując to zjawisko w kontekście wybranych interwencji można stwierdzić, że nadal podstawowe elementy infrastruktury są istotnym czynnikiem rozwoju obszarów wiejskich. Poszczególne województwa motywowały tym, że dostęp do tych elementów infrastruktury jest niewystarczający, a są to istotne elementy ograniczające wykluczenie społeczne i gospodarcze – szczególnie dotyczy to obszarów peryferyjnych. Można pokusić się o stwierdzenie, że dominowały tradycyjne obszary wsparcia, natomiast niedosyt jest w nowoczesnym spojrzeniu na rozwój obszarów wiejskich. Nie ulega wątpliwości, że skuteczność polityki wsparcia przestrzeni wiejskiej warunkowana jest jej konkurencyjnością i stosowaniem spójnych instrumentów, obejmujące różne obszary działalności, począwszy od inwestycji w sferze poprawy dostępu do Internetu kończąc na wsparciu eksperckim. Chodzi tu, aby poprawa jednego podmiotu gospodarki przestrzennej nie pogorszyła sytuacji innego podmiotu;

cd.

- województwa charakteryzujące się wyższym poziomem wdrażania rozwiązań innowacyjnych w rozwoju gospodarczym (m.in. woj. dolnośląskie, podkarpackie, wielkopolskie) większą wagę przykładają do takich interwencji jak: rozwój form współpracy na obszarach wiejskich oraz ich rozwój w wymiarze produkcyjnym, usługowym, społecznym; stymulowanie rozwoju lokalnego przez zastosowanie rozwiązań innowacyjnych, w tym cyfrowych, oraz z wykorzystaniem potencjału endogenicznego. Prowadzi to do lepszego wykorzystania zasobów poszczególnych obszarów i interakcji między nimi. W ten sposób może sprzyjać poprawie warunków życia na znacznie większych obszarach. Być może chodzi również o to, aby działania były różnorodne, uzupełniające i dostosowane do aktualnej sytuacji społeczno-gospodarczej w kraju;
- czynniki wewnętrzne są głównymi elementami determinującymi zastosowanie odpowiednich instrumentów wspierających rozwój infrastruktury w szerokim znaczeniu. Godny podkreślenia jest fakt, że każde działanie ukierunkowane na poprawę efektywności istniejących zasobów ma swój wymiar ekonomiczny i społeczny. Należy również podkreślić rolę samorządu terytorialnego, jako podmiotu decydującego o inwestycjach;

# Rekomendacje dla polityki regionalnej

- wśród priorytetów rozwojowych obszarów wiejskich, formułowanych na poziomie regionalnym, większą wagę należy przypisać instrumentom wsparcia inwestycji „miękkich” tj. infrastruktury społecznej i instytucjonalnej, które powinny być zróżnicowane przestrzennie i ściśle dostosowane do specyfiki warunków występujących w regionie, a nawet w gminie. Chodzi tu szczególnie o rozwój instytucji/organizacji, które przyczyniają się do rozwoju człowieka i jego funkcjonowania w szybko zmieniającej się rzeczywistości. Niestety pewien niepokój może budzić fakt, że w najmniejszym zakresie (choć też uznano za ważne) wskazano na znaczenie inwestycji w tych obszarach. Należy podkreślić, że takie zachowanie grozi wykluczeniem społecznym, a to przełoży się na marginalizację społeczno-ekonomiczną i ekologiczną znaczenia niektórych obszarów;



cd.

- wśród priorytetów rozwoju obszarów wiejskich formułowanych na poziomie regionalnym zbyt mało miejsca poświęcono na spojrzenie holistyczne. Przejawia się ono w postrzeganiu obszarów wiejskich jako obszary funkcjonalne. Do sprawnego funkcjonowania obszarów wiejskich niezbędne jest uwzględnienie sytuacji w rolnictwie. Takie podejście pozwoli w przyszłości na osiągnięcie wyższej konkurencyjności regionalnej, a także pomoże bardziej efektywnie ukierunkować interwencje inwestycyjne w regionie;
- prowadzenie inwestycji infrastrukturalnych musi zostać poprzedzone analizą struktury osadniczej i potrzeb mieszkańców potencjalnych inwestorów oraz trzeba uwzględni również koszty eksploatacyjne inwestycji w przyszłości. W szczególności należy szukać alternatyw dla inwestycji infrastrukturalnych na obszarach wiejskich o znacznej rozproszonej zabudowie;

cd.

- podjęcie działań w kierunku interwencji inwestycyjnej w istotnych aspektach rozwoju obszarów wiejskich, da im szansę na kompleksowe ujęcie czynników rozwoju lokalnego oraz realizację działań w ramach Planu Strategicznego WPR z uwzględnieniem instrumentów zewnętrznych;
- ulepszenie rozwiązań instytucjonalnych, głównie poprzez tworzenie odpowiednich struktur organizacyjnych sprzyjających rozwojowi lokalnej infrastruktury, jak: ustanowienie przepisów, które wspierają inne podmioty w rozwoju infrastruktury; wspieranie tworzenia struktur partnerskich oraz zapewnienie stabilnych i przewidywalnych warunków finansowania infrastruktury;
- wypracowanie racjonalnej koncepcji sieci osadniczej, w której powinny znajdować się placówki infrastruktury oraz zadbanie o ich dostępność drogową i komunikacyjną. Zapewni to sprawny system świadczenia usług publicznych, a tym samym poprawę jakości życia na obszarach wiejskich;

cd.

- uwzględnienie wymiaru terytorialnego w polityce rozwoju obszarów wiejskich przyczyni się do szybszego nadrobienia dystansu rozwojowego wobec obszarów lepiej rozwiniętych oraz spowolnienie wewnętrznego zróżnicowania rozwoju obszarów wiejskich;
- efektywne wykorzystanie przez Polskę dostępnych środków będzie zależne od skuteczności administracji publicznej zarządzających tymi środkami. To od niej będzie zależeć, czy wykorzystamy naszą szansę na rozwój przestrzeni wiejskiej;
- konieczne są nowe mechanizmy wyrównawcze, aby stworzyć szansę na kompleksowe ujęcie czynników rozwoju lokalnego, co przyczyniłoby się do kontynuowania istotnych działań w ramach polityki spójności.

Podsumowując należy dodać, że środki finansowe na interwencje inwestycyjne z Planu Strategicznego w ramach WPR stanowią uzupełnienie środków z innych programów finansowanych np. z Krajowego Planu Odbudowy, a także programów finansowanych z budżetu krajowego. Istotne znaczenie ma koordynacja działań. W tej sytuacji kluczowym problemem staje się koordynacja i współpraca między samorządem wojewódzkim a samorządem lokalnym (powiatowym, gminnym).

Dziękuję za uwagę