



Środowiskowo-klimatyczne przesłanki rozwoju rolnictwa w świetle celów Europejskiego Zielonego Ładu

**Konrad Prandeki
Wioletta Wrzaszcz**

Warszawa, 21.09.2023 r.

Cel wystąpienia

Celem opracowania jest wskazanie obowiązujących w Polsce i Unii Europejskiej środowiskowych i klimatycznych celów dla rolnictwa wynikających ze strategii Europejskiego Zielonego Ładu, a także wskazanie przesłanek determinujących obrany kurs polityki rolnej.



Fot. Gerd Altmann/Pixabay

Europejski Zielony Ład - istota

To nowa strategia, której celem jest **zbudowanie nowoczesnej, zasobooszczędnej i konkurencyjnej gospodarki** w perspektywie 2050 r. cechującej się:

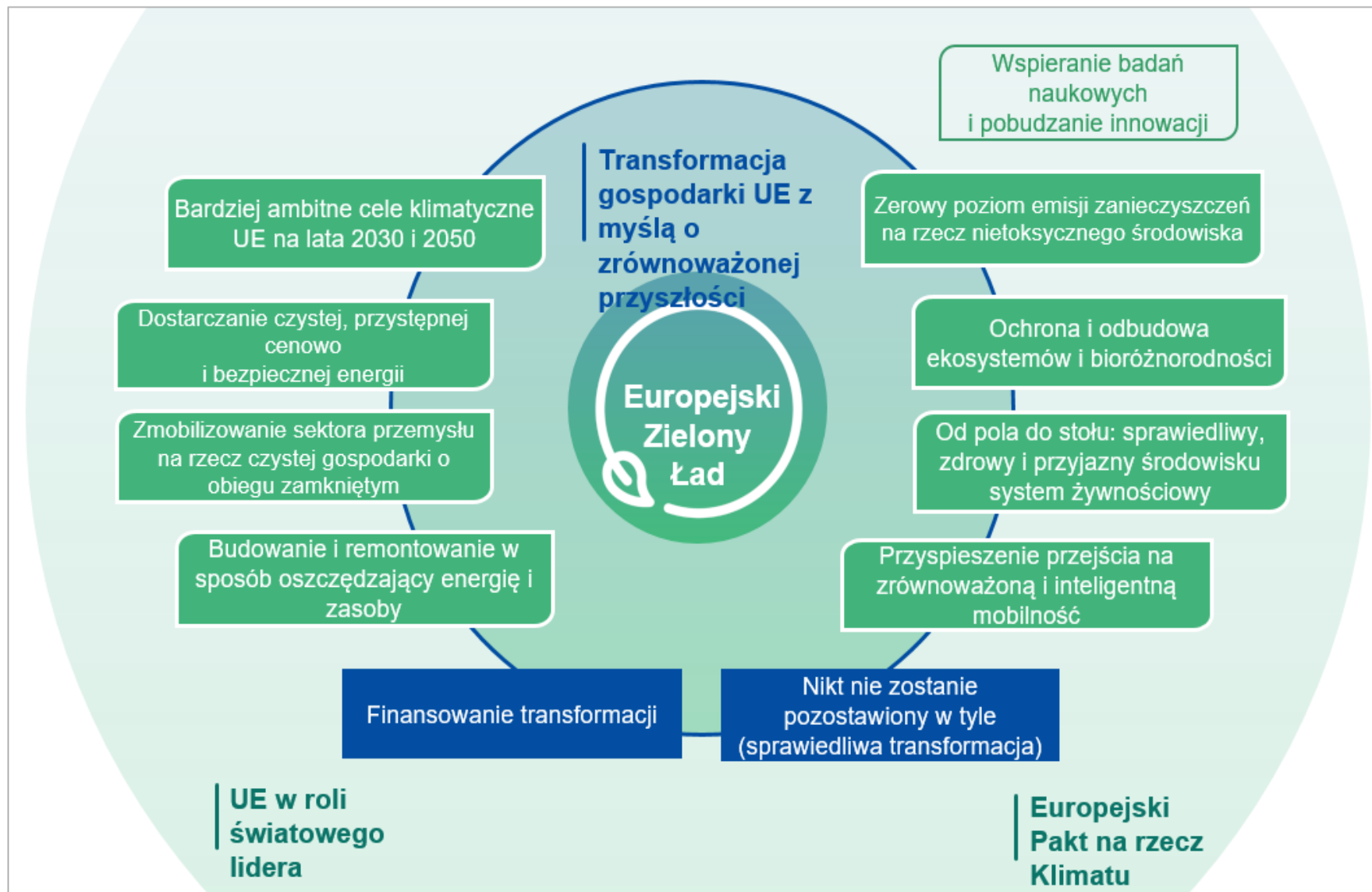
- neutralnością klimatyczną,
- oddzieleniem wzrostu gospodarczego od wykorzystania zasobów naturalnych.

Europejski Zielony Ład stanowi integralną część opracowanej przez obecną Komisję strategii mającej na celu m.in. **wdrożenie agendy ONZ na rzecz zrównoważonego rozwoju 2030** i osiągnięcie celów zrównoważonego rozwoju.

(Komisja Europejska, 2019)



Europejski Zielony Ład



Źródło: (Komisja Europejska, 2019)

Europejski Zielony Ład – kolejny etap na drodze do zrównoważonego rolnictwa

- Od początku lat 90-tych XX w. **kolejne reformy rolne** coraz silniej wiązały się z potrzebą ochrony środowiska i klimatu.
 - reforma MacSharry’ego z 1992 r., Agenda 2000, reformę Fischlera (tzw. luksemburska), reforma z 2013 r. – zazielenienie,
 - środowiskowe programy działania,
 - międzynarodowe porozumienia, których stroną jest UE, np. Porozumienie Paryskie z 2015, Agenda ONZ na rzecz zrównoważonego rozwoju 2030.
- Europejski Zielony Ład jest kolejnym etapem na tej drodze. W dodatku nie jest to ostateczny etap.

Cel Polski: redukcja pestycydów

Wskaźniki weryfikacji zmian:

1. Zharmonizowany wskaźnik ryzyka HRI-1 dot. sprzedaży ŚOR wg wag.
2. Wskaźnik ograniczenia stosowania ŚOR zawierających substancje czynne kwalifikujące się do zastąpienia (okres bazowy 2015-2017).



- Zwiększenie udziału rolnictwa ekologicznego
 - Ekoschemat Integrowana produkcja
 - Inne: działania promocyjne, doradcze



UE	POLSKA
ograniczenie stosowania ŚOR o 50 %	HRI – obniżenie z poziomu 85% do 80% ograniczenie stosowania ŚOR o 7 %

Cel: redukcja nawożenia

Wskaźniki weryfikacji zmian w kg/ha UR (okres referencyjny 2012-2014):

1. bilans azotu brutto
2. bilans fosforu brutto
3. odsetek stacji monitorowania wód podziemnych, gdzie stężenie azotanów przekracza 50 mg/l (okres referencyjny 2012-2015)



➤ Rolnictwo ekologiczne

➤ *Ekoschemat* Rolnictwo węglowe: plany nawozowe, praktyki stosowania nawozów naturalnych, międzyplony, uproszczona uprawa, struktura upraw

➤ *Ekoschemat* IP

➤ Inne: zadrzewienia, systemy RL, zalesienia, działania RŚK: rolnictwo zrównoważone



UE	POLSKA
Ograniczenie o 50 % strat -> 20% ilości	Obniżenie salda bilansu N brutto z 48 do 47 kg/ha Obniżenie salda bilansu P brutto z 2,5 do 2,4 kg/ha

Cel dla Polski: redukcja środków przeciwdrobnoustrojowych

- Wdrożenie prawa unijnego
- Szkolenia dla rolników i lekarzy weterynarii
 - Ekoschemat: dobrostan zwierząt
 - Inwestycje poprawiające dobrostan
 - Rozwój współpracy producentów
- Plan działania dotyczący wykonywanych zabiegów
 - Elektroniczna książka zdrowia zwierząt
- Inne: Doradztwo, działania informacyjne, stworzenie platformy wiedzy



UE	POLSKA
Ograniczenie o 50 % sprzedaży	Ograniczenie o 10% stosowania antybiotyków

Cel: rozwój rolnictwa ekologicznego

Wskaźniki weryfikacji zmian: **Udział powierzchni ekologicznych UR**



- Rolnictwo ekologiczne
- Ekoschemat Dobrostan zwierząt
- Działania informacyjne oraz inwestycyjne
 - Rozwój współpracy
 - Inne: Wsparcie doradztwa



UE	POLSKA
25% pow. ekologicznych UR	7% pow. Ekologicznych UR (obecny stan to 3,5%)

Cel: ochrona różnorodności

Wskaźniki weryfikacji zmian: **Udział powierzchni UR z elementami krajobrazu**



- DKR 8 – przeznaczenie gruntów na obiekty nieprodukcyjne
 - Zachowanie sadów tradycyjnych
 - Zadrzewienia śródpolne



UE	POLSKA
10% pow. UR	4% pow. UR (obecny stan to 3%)

Cel: przeciwdziałanie zmianie klimatu

Pakiet „Gotowi na 55” nie uchwalony w całości.

Cele redukcyjne na 2030 r. dla poszczególnych państw zostały uchwalone oddzielnym rozporządzeniem w 2023 r.

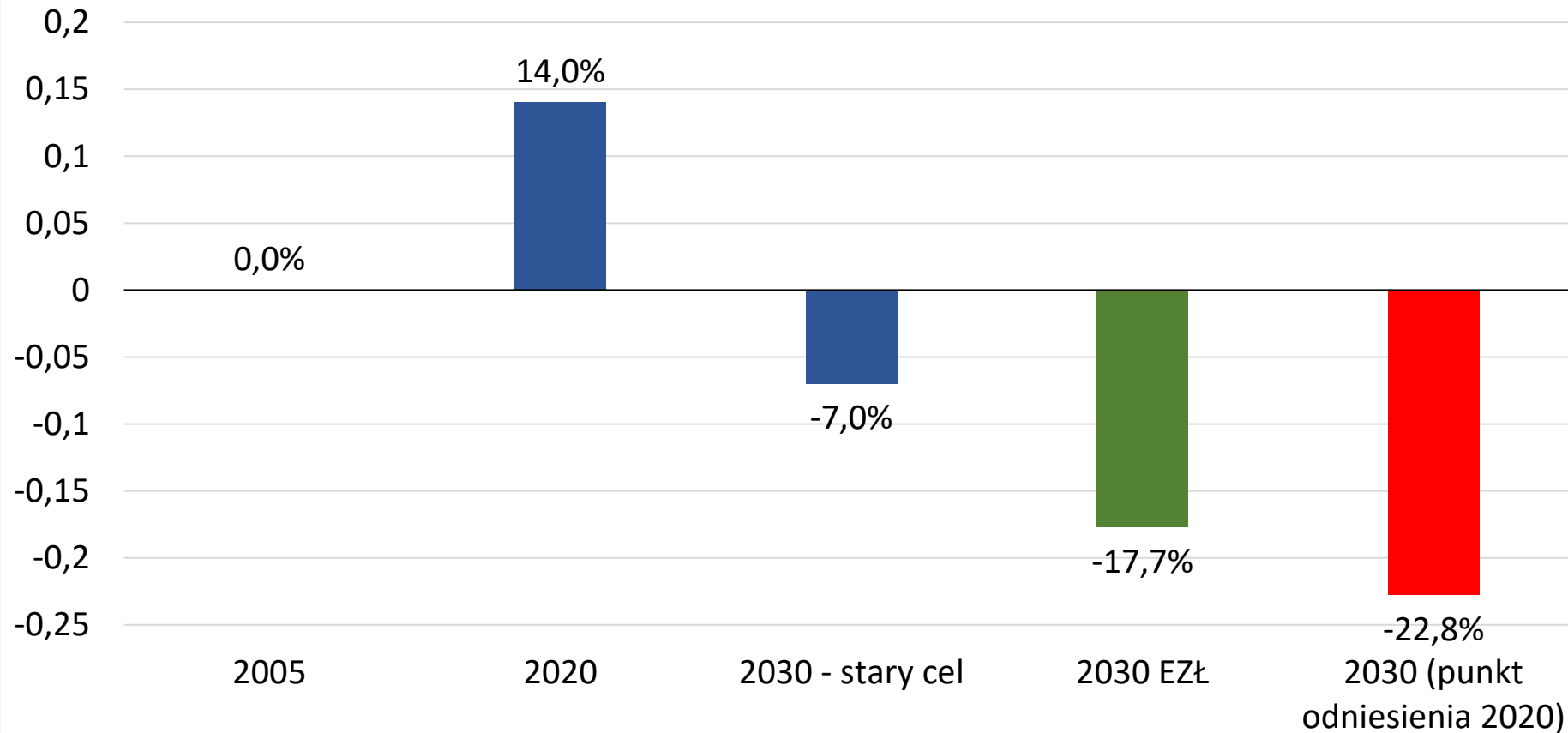
W perspektywie do 2020 roku Polsce „przysługiwało” zwiększenie emisji o 14% w sektorze rolnictwa w porównaniu do 2005 r.



Ekoschemat Rolnictwo węglowe

UE	POLSKA
55% redukcji GHG w porównaniu do 1990 dla wszystkich sektorów; co najmniej 40% redukcji GHG w sektorach non-ETS, w stosunku do 2005	17,7% redukcji GHG w sektorach non-ETS, w tym w rolnictwie, w stosunku do 2005

Redukcja emisji w Polsce dotycząca sektora non-ETS (w tym rolnictwa) w 2020 i 2030, jak również szacowana rzeczywista redukcja emisji w porównaniu do 2020 r. (w %).*



* Rok 2005 jest punktem odniesienia. Kolorem niebieskim zaznaczono historyczne i już nieobowiązujące cele redukcyjne (uzgodnione przed ogłoszeniem EZŁ). Kolorem zielonym zaznaczono aktualny cel redukcyjny wynikający ze strategii szczegółowych opracowanych na podstawie EZŁ. Kolorem czerwonym zaznaczono szacunki własne, dla których punktem wyjścia był cel emisyjny na rok 2020. Cele zostały wyznaczone w oparciu o stan prawny obowiązujący we wrześniu 2023 r.

Środowiskowe przesłanki zmian

- umniejszanie zasobów naturalnych – problem stanu gleby (erozja, materia organiczna) i wody (ilość i jakość). Szacuje się, że około 60-70% gleb w UE jest w stanie niezdrowym (Komisja Europejska, 2020);
- umniejszanie bioróżnorodności – różnorodność gatunków i ich populacje (w tym gatunków zapylających). Wskaźnik liczebności ptaków krajobrazu rolniczego (lata 1980-2021) – spadek dla UE o 60% (52% bez Wielkiej Brytanii) (Źródło: KE 2022). W Polsce zintegrowany wskaźnik liczebności 25 pospolitych ptaków krajobrazu rolniczego spadł o 20% w latach 2000–2016. (Źródło: OTOP, 2018).
- zakłócenia procesów ekosystemowych – kwestia dostarczania usług ekosystemowych niezbędnych także dla człowieka (m.in. zmniejszenie erozji powietrznej i wodnej, spływu powierzchniowego wody, spadek populacji organizmów zapylających i organizmów pożytecznych w walce ze szkodnikami upraw).

ROLNICTWO – dysponent ŚRODOWISKA - odpowiedzialność za jego stan

specjalizacja, intensyfikacja, koncentracja w rolnictwie vs. stan środowiska przyrodniczego

- potrzeba racjonalizacji

INTERES – społeczny i indywidualny

(dwukierunkowa zależność: rolnictwo-środowisko-rolnictwo-....)

Klimatyczne przesłanki zmian

Rosnąca antropogeniczna emisja gazów cieplarnianych jest czynnikiem zwrotnym powodującym współczesną zmianę klimatu. Skutkiem tej zmiany są przekształcenia w istniejących ekosystemach, czyli:

- zmiany w dostępie do wody (susze, powodzie, zmiany opadów, zmiany pokrywy śnieżnej),
- dużo częstsze występowanie gwałtownych zjawisk meteorologicznych (burze, ulewy, gradobicia, huragany, itp.),
- zmiany cyklu wegetacyjnego roślin,
- wzrost zapotrzebowania na wodę u roślin,
- zmiany dobrostanu zwierząt,
- zmiany występowania bakterii i wirusów oraz ich nosicieli – skutkuje to pojawianiem się chorób na obszarach, gdzie występują gatunki niedostosowane do takiej zmiany,
- wzrost kosztów inwestycji w infrastrukturę rolniczą (dostosowaną do nowych wymagań),
- wzrost kosztów ubezpieczeń.

- Średnia temperatura w Polsce w okresie klimatycznym 1951-1980 – 7,55°C
- Średnia temperatura w Polsce w okresie klimatycznym 1991-2020 – 8,73°C

Wzrost o 1,2°C

Źródło: IMGW, 2022

- W latach 1989-2009 susze w Polsce występowały średnio co 5 lat.
- W latach 2010-2019 – średnio co 2,5 roku.

Źródło: IOŚ-PIB, 2022 14

Klimatyczne przesłanki zmian

- Wymienione skutki wpływają na produktywność i produkcję rolnictwa, co jest wystarczającą przesłanką do podjęcia działań zaradczych.
- Skutki te nie mają liniowego charakteru, ale wykładniczy, co oznacza, że wraz ze wzrostem temperatury będą się nasilały.
- Rolnictwo jest jednym z sektorów, który istotnie odpowiada za emisję GHG. Globalnie udział tego sektora wynosi ponad 20%, a w Unii Europejskiej około 10%.
- Stosowanie odpowiednich niskoemisyjnych praktyk w rolnictwie może istotnie przyczynić się do ogólnej redukcji emisji oraz do osiągnięcia celu jakim jest osiągnięcie neutralności klimatycznej w 2050 r.

Podsumowanie

- Europejski Zielony Ład i strategię z niego wynikające zawierają zapisy zwiększające nacisk na dbałość o zasoby środowiska przyrodniczego i przeciwdziałanie zmianie klimatu, co wynika z wielu przesłanek wskazujących na niekorzystne tendencje zachodzące w otoczeniu człowieka.
- Zobowiązania Polski są dużo niższe niż średnia dla UE. Zostały one określone z uwzględnieniem możliwości ich realizacji. Nie oznacza to, że ich wypełnienie będzie łatwe, wręcz przeciwnie, ich wypełnienie będzie dużym wyzwaniem zarówno organizacyjnym, jak i finansowym.
- Zmiany w sektorze rolnym, zmierzające ku ochronie środowiska przyrodniczego i stabilizacji klimatu, są niezbędne z punktu widzenia długookresowej trwałości rozwoju i potrzeby osiągnięcia jego zrównowżenia w każdym z jego aspektów.

**Dziękujemy za
uwagę**

Kontakt:

wioletta.wrzaszcz@ierigz.waw.pl

konrad.prandeki@ierigz.waw.pl