

Przedmiot badania

5. Przywracanie potencjału produkcji rolnej zniszczonego w wyniku klęsk żywiołowych i katastrof oraz wprowadzanie odpowiednich środków zapobiegawczych – obejmuje ocenę poddziałania:

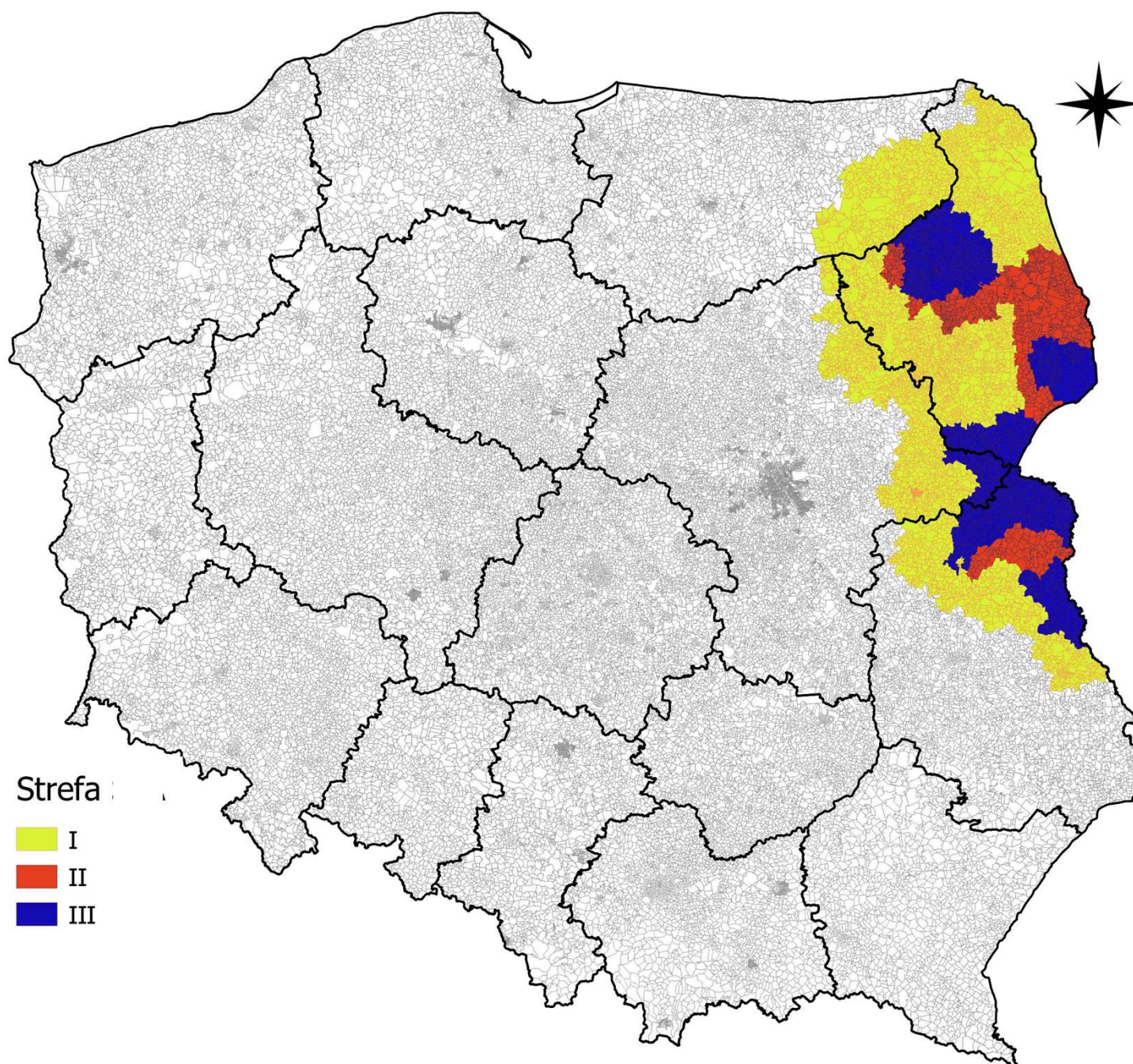
5.1 – Inwestycje w środki zapobiegawcze, których celem jest ograniczanie skutków prawdopodobnych klęsk żywiołowych, niekorzystnych zjawisk klimatycznych i katastrof;

5.2 – Inwestycje w odtwarzanie gruntów rolnych i przywracanie potencjału produkcji rolnej zniszczonego w wyniku klęsk żywiołowych, niekorzystnych zjawisk klimatycznych i katastrof.

5.1 – Inwestycje w środki zapobiegawcze

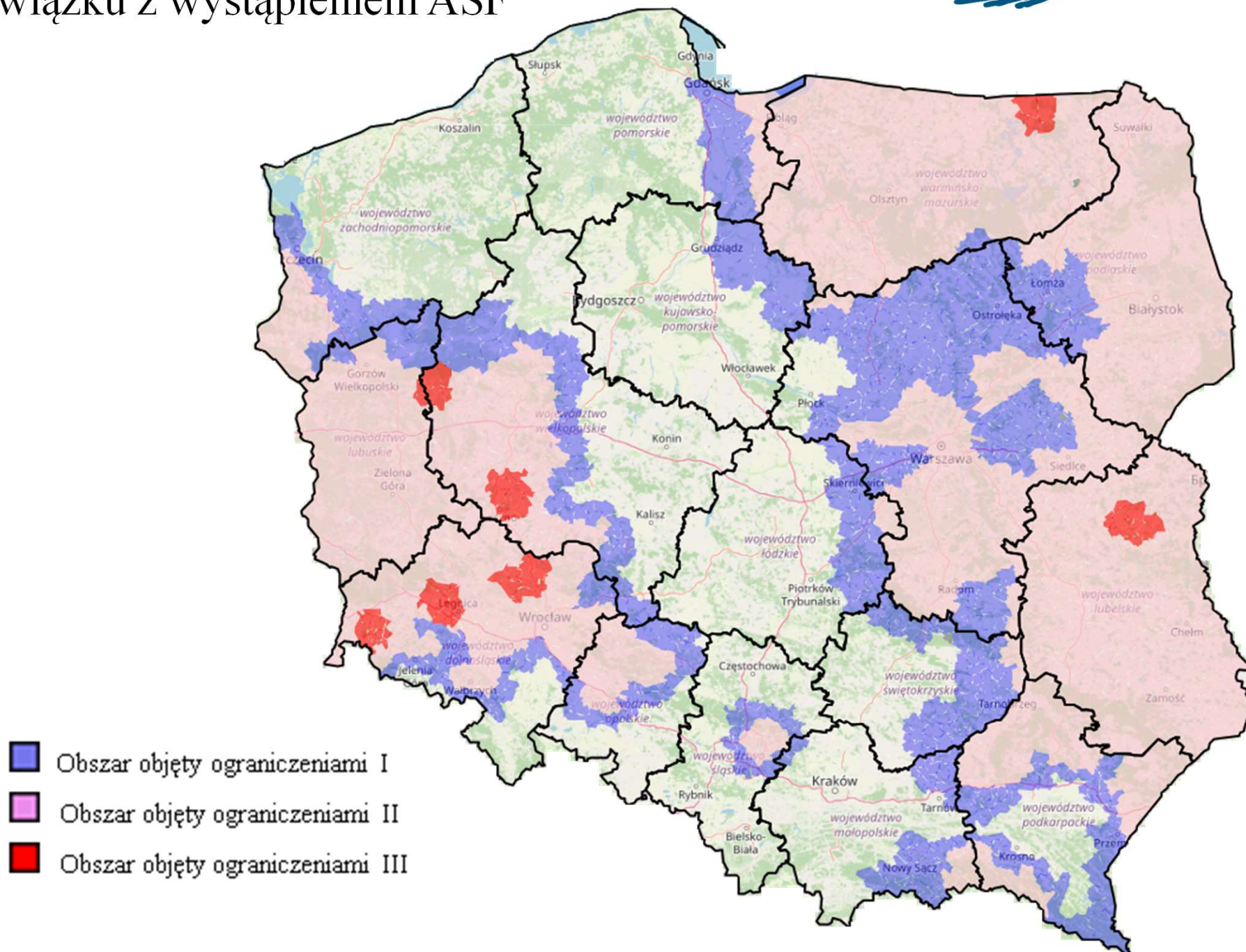
Obszar A

Mapa 1. Obręby ewidencyjne objęte ograniczeniami w 2014 roku w związku z wystąpieniem ASF



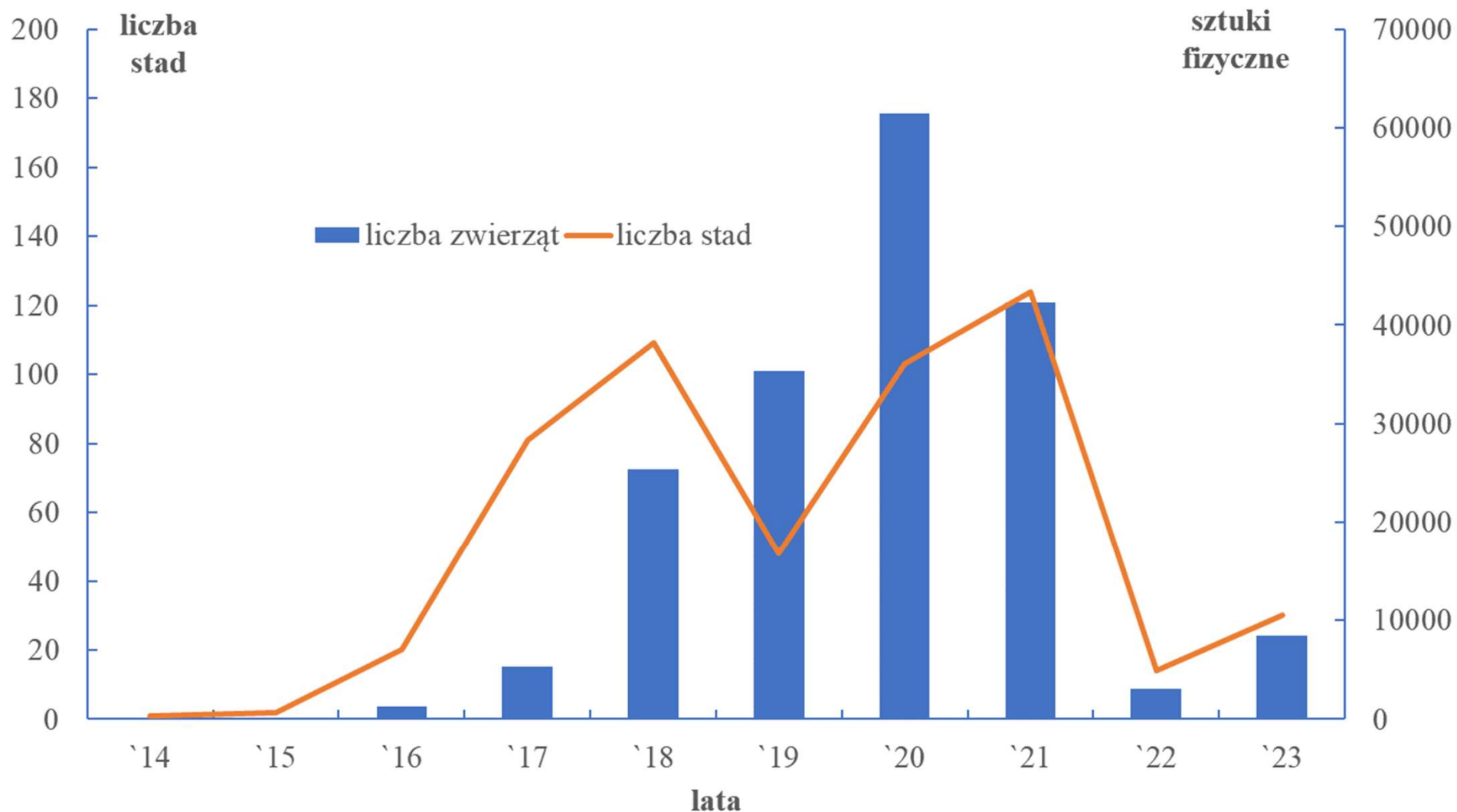
Źródło: opracowanie własne na podstawie: Decyzja wykonawcza komisji 2014/709/UE.

Mapa 2. Obszar objęty ograniczeniami w 2023 roku w związku z wystąpieniem ASF



Źródło: <https://bip.wetgiw.gov.pl/asf/mapa/> na podstawie rozporządzenia wykonawczego Komisji 2023/1300.

Wykres 1. Liczba ognisk ASF u świń oraz zainfekowanych zwierząt w latach 2014-2023



Źródło: obliczenia własne na podstawie komunikatów Głównego Lekarza Weterynarii.

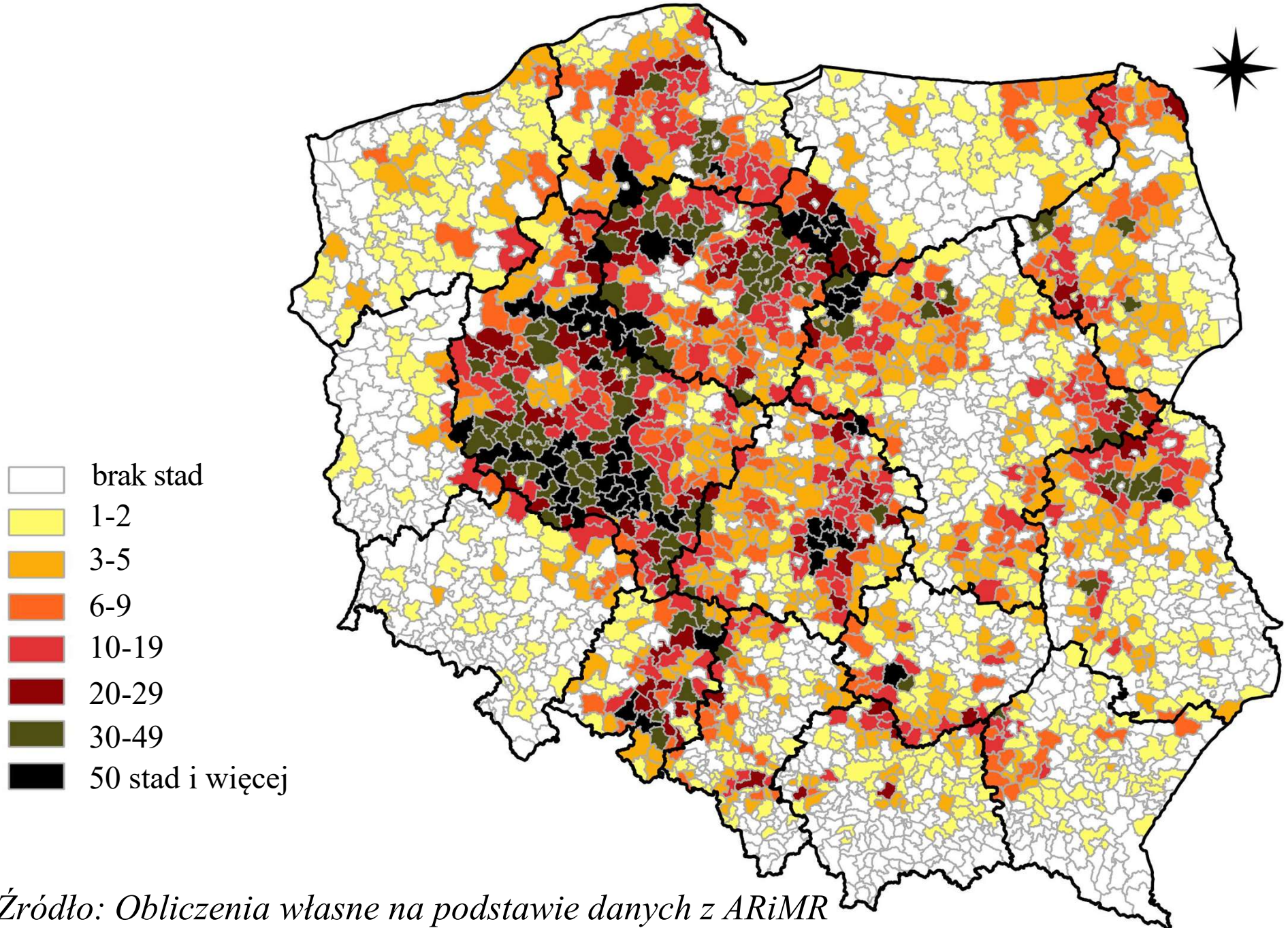
Warunki udzielenia wsparcia dla producentów rolnych w ramach poddziałania 5.1

Pierwotnie warunkiem przyznania pomocy było posiadanie nieruchomości na obszarze objętym restrykcjami w zakresie zdrowia zwierząt w odniesieniu do afrykańskiego pomoru świń i prowadzenie na tym obszarze chowu lub hodowli nie mniej niż 300 świń.

Zmiany jakie nastąpiły w okresie obowiązywania programu:

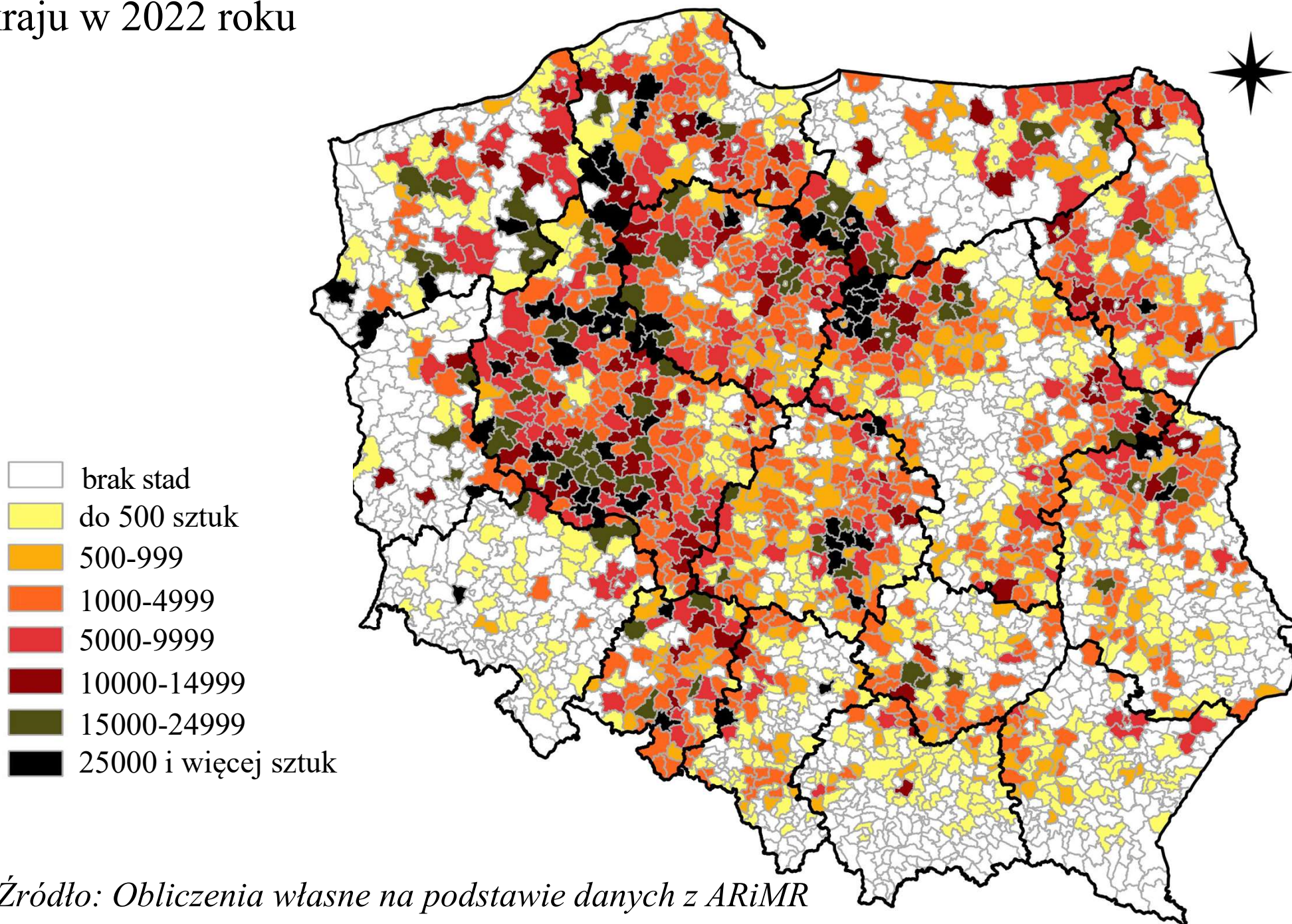
1. W 2018 roku zniesiono wymóg posiadania nieruchomości i prowadzenia chowu lub hodowli na obszarze objętym ograniczeniami oraz zmniejszono minimalny limit zwierząt do 50 sztuk fizycznych.
2. W 2020 poszerzono potencjalne grono beneficjentów o rolników, którzy w swoich stadach zrealizowali zobowiązanie rolno-środowiskowo-klimatyczne w ramach wariantu 7.4. "Zachowanie lokalnych ras świń"

Mapa 3. Liczba stad świń liczących 50 i więcej zwierząt w poszczególnych gminach kraju w 2022 roku



Źródło: Obliczenia własne na podstawie danych z ARiMR

Mapa 4. Liczba zwierząt w stadach świń liczących 50 i więcej sztuk fizycznych w poszczególnych gminach kraju w 2022 roku



Źródło: Obliczenia własne na podstawie danych z ARiMR

Kryteria udzielenia wsparcia

Zastosowano kryterium punktowe, które według stanu od 2021 rok kształtowało się następująco:

1. jeżeli średnia liczba świń w stadzie wynosiła:
 - a) od 50 do 800 świń – przyznawano od 2 do 6 punktów, przy czym 6 punktów w przypadku, gdy liczba świń była równa 800, a dla pozostałej liczby proporcjonalnie mniej, aż do 2 punktów dla stada liczącego 50 sztuk;
 - b) od 800 do 1200 świń – przyznawano od 2 do 6 punktów, przy czym 6 punktów w przypadku, gdy liczba świń była równa 800, a dla pozostałej liczby proporcjonalnie mniej, aż do 2 punktów dla stada liczącego 1200 sztuk fizycznych;
 - c) powyżej 1200 świń – przyznawano 2 punkty;
2. jeżeli operacja dotyczyła niecki dezynfekcyjnej dodatkowo 2 punkty;
3. jeżeli rolnik, realizował zobowiązanie rolno-środowiskowo-klimatyczne w ramach wariantu 7.4. – przyznawano dodatkowo 6 punktów.

Do 2018 roku pomoc przysługiwała na pokrycie kosztów kwalifikowany poniesionych jedynie na obszarze objętym ograniczeniami z powodu ASF na:

1. ogrodzenie chlewni wraz z terenem koniecznym do realizacji obsługi świń;
2. utworzenie lub zmodernizowanie zadaszanej niecki do dezynfekcji;

W wyniku kolejnych nowelizacji poszerzono katalog o:

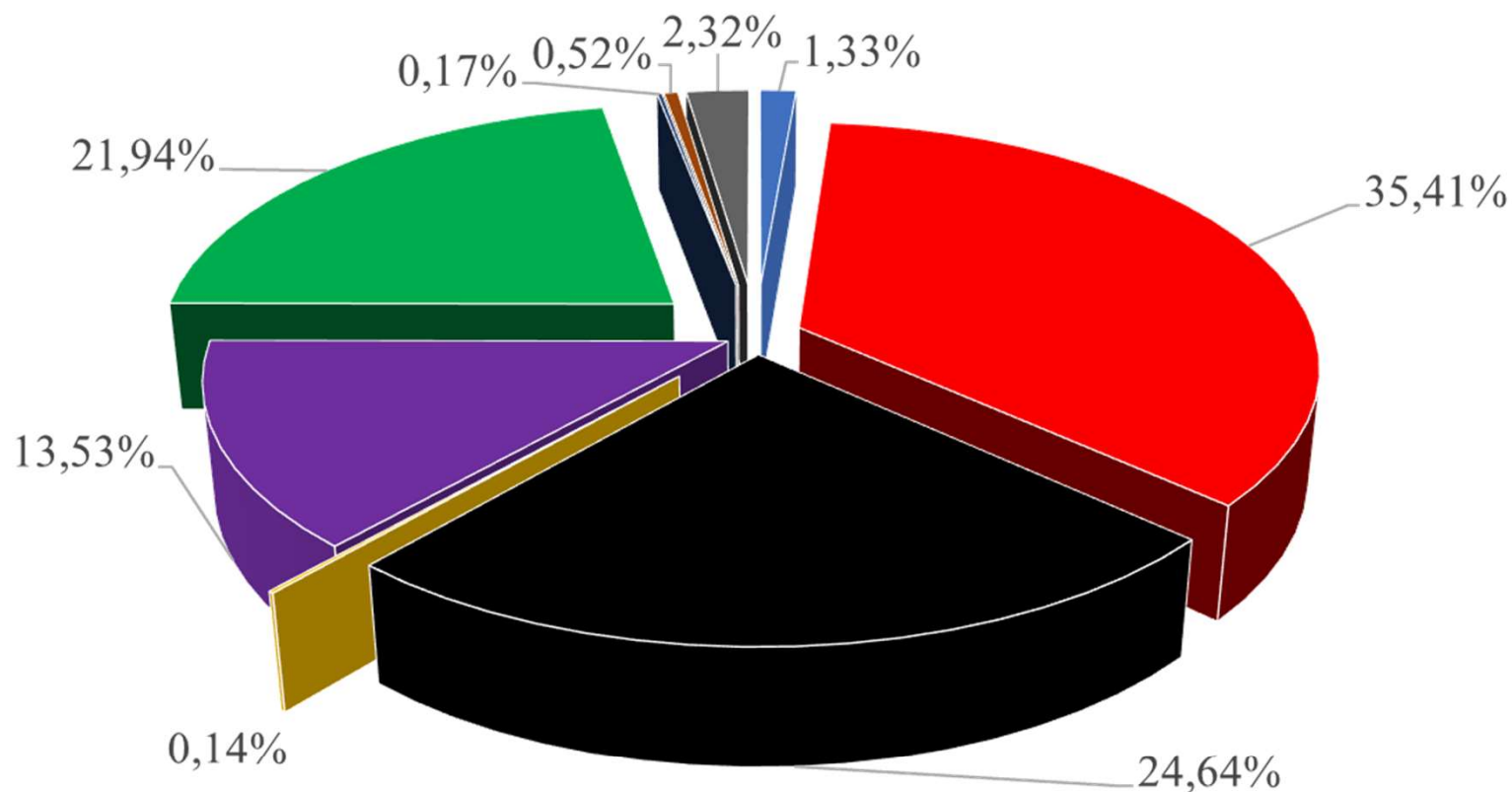
3. zakup urządzeń do dezynfekcji;
4. przebudowę/remont pomieszczeń w celu utrzymywania świń w gospodarstwie rolnym w odrębnych, zamkniętych pomieszczeniach;
5. przebudowę/rozbudowę/remont chlewni lub budynku gospodarskiego funkcjonalnie powiązanego z chlewnią, tak aby w ich wyniku w chlewni lub budynku gospodarskim funkcjonalnie powiązanym z chlewnią było możliwe zdezynfekowanie się osób, które zajmują się obsługą świń;
6. budowę / przebudowę magazynu do przechowywania słomy dla świń;
7. zakup i wykonanie robót związanych z posadowieniem silosu na paszę gotową do bezpośredniego spożycia przez świnie.

Limit i wysokość udzielonej pomocy

Pomoc przyznawana była w wysokości do 80% kosztów kwalifikowalnych

Ustawodawca ustanowił maksymalną kwotę wsparcia dla jednego beneficjenta na 100 tys. zł.

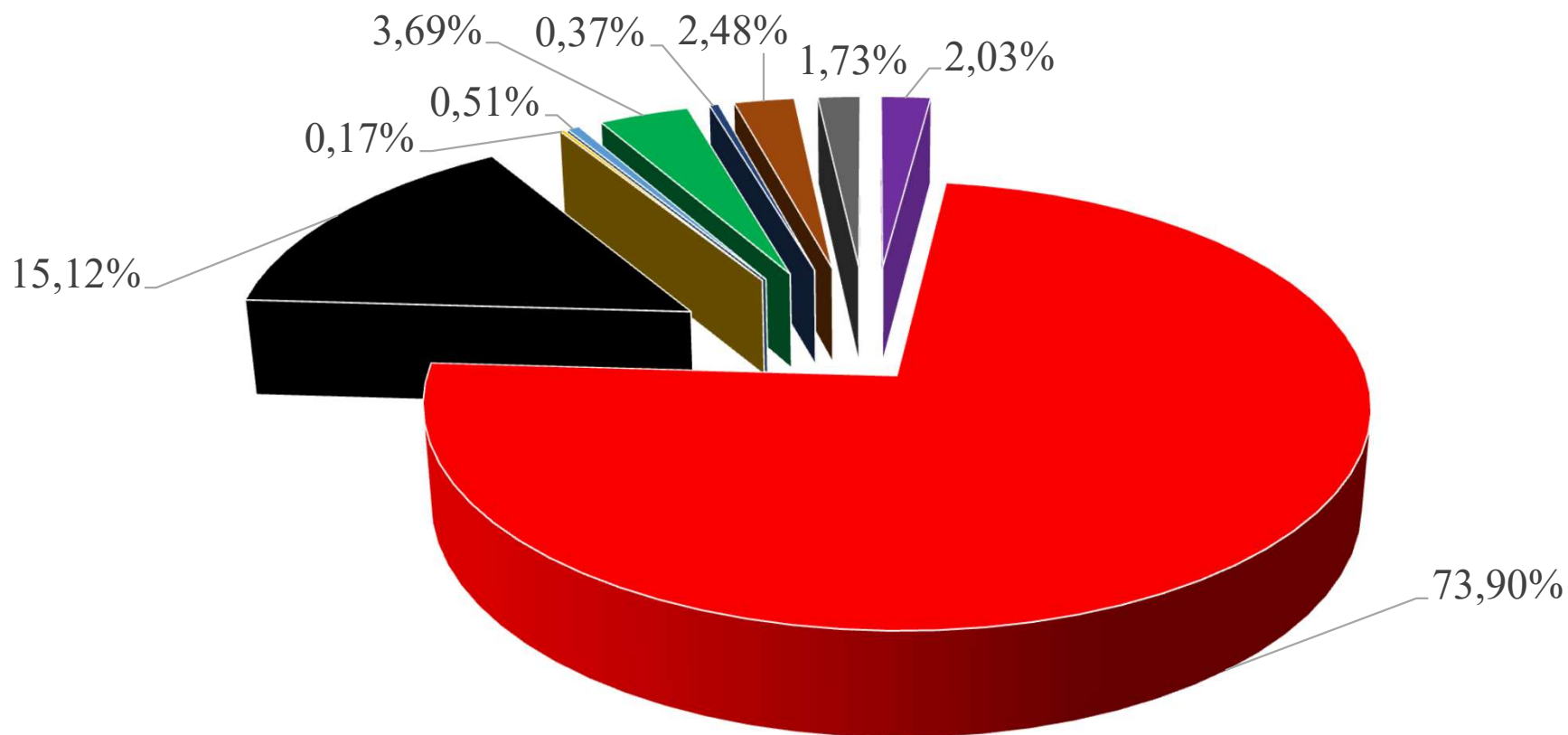
Wykres 3. Struktura ilościowa planowanych inwestycji w gospodarstwach rolnych według kosztów kwalifikowanych będących przedmiotem dofinansowania z poddziałania 5.1 (koniec 2022 roku)



- niecki
- chlewnie
- dezynfekcja
- pomieszczenia dla świń
- furtki
- bramy
- remont pomieszczeń dla świń
- magazyny na słomę
- silosy na paszę

Źródło: Obliczenia własne na podstawie danych z ARiMR

Wykres 2. Struktura wartościowa planowanych inwestycji w gospodarstwach rolnych będących przedmiotem dofinansowania z poddziałania 5.1 (koniec 2022 roku)



- | | | |
|-------------------------------|---------------------|-------------------|
| ■ niecki | ■ chlewnie | ■ dezynfekcja |
| ■ pomieszczenia dla świń | ■ furtki | ■ bramy |
| ■ remont pomieszczeń dla świń | ■ magazyny na słomę | ■ silosy na paszę |

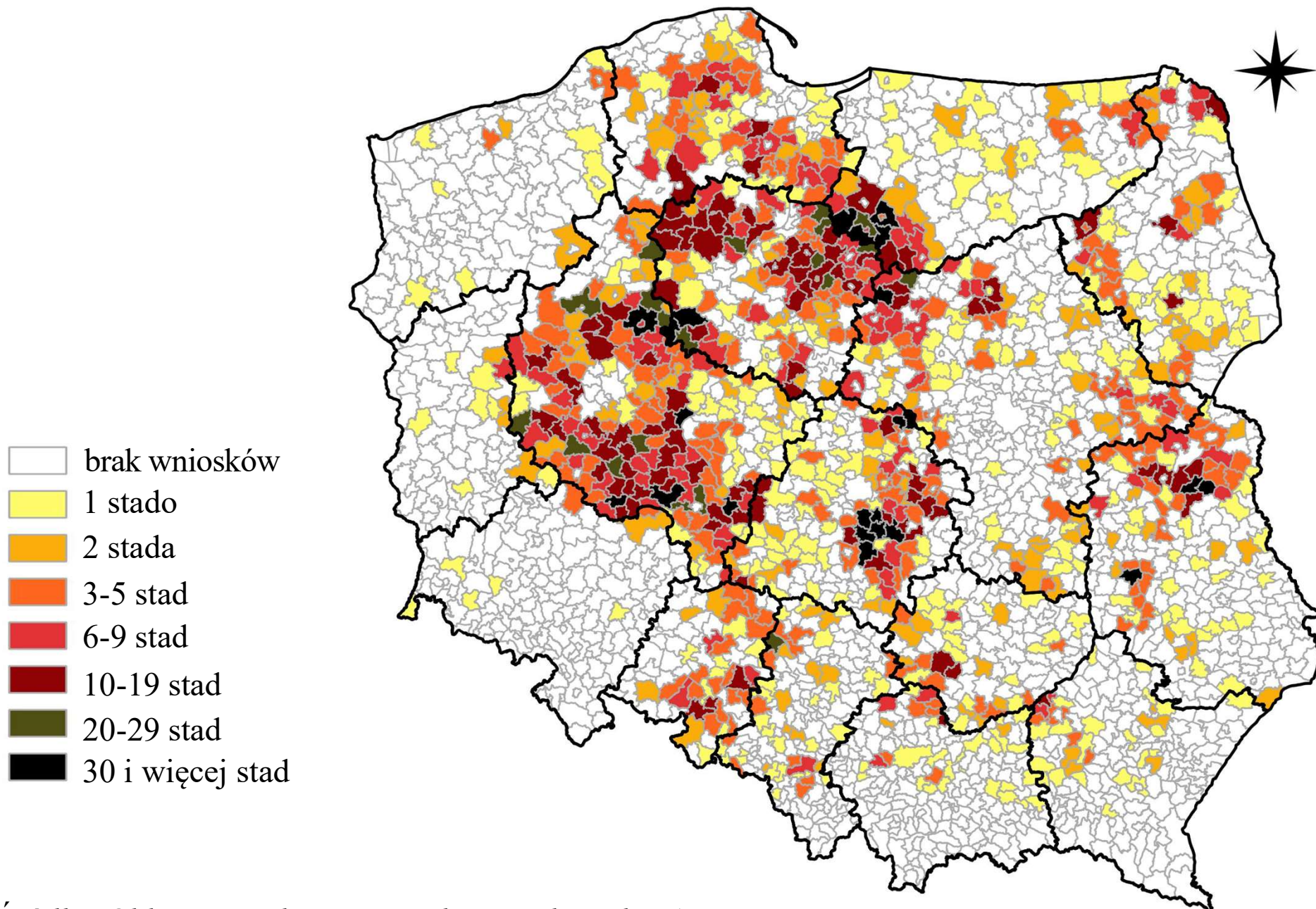
Źródło: Obliczenia własne na podstawie danych z ARiMR

Tabela 1. Liczba wniosków o przyznanie pomocy w obszarze A poddziałania 5.1 i ogółem kwota kwalifikowana z wniosków w poszczególnych województwach do końca 2022 roku

Województwo	Złożone wnioski o:			
	przyznanie pomocy		wypłatę płatności	
	liczba ^a	kwota kwalifikowana (zł)	liczba ^a	kwota kwalifikowana (zł)
dolnośląskie	14	1 037 934	11	797 185
kujawsko-pomorskie	766	55 466 971	599	40 456 683
lubelskie	294	21 643 421	260	17 478 693
lubuskie	22	1 706 474	16	1 025 007
łódzkie	706	36 559 865	583	27 988 108
małopolskie	75	5 627 649	61	4 249 323
mazowieckie	396	26 116 405	339	20 987 764
opolskie	131	6 790 413	102	4 456 580
podkarpackie	65	4 761 304	45	3 149 954
podlaskie	148	11 649 364	136	9 884 256
pomorskie	249	20 149 684	201	15 101 958
śląskie	102	7 320 661	88	6 049 339
świętokrzyskie	83	4 998 074	70	3 842 110
warmińsko-mazurskie	373	28 240 850	301	21 109 063
wielkopolskie	1 243	80 252 880	928	53 810 741
zachodniopomorskie	16	1 400 826	11	771 482
Łącznie	4 683	313 722 775	3 751	231 158 245

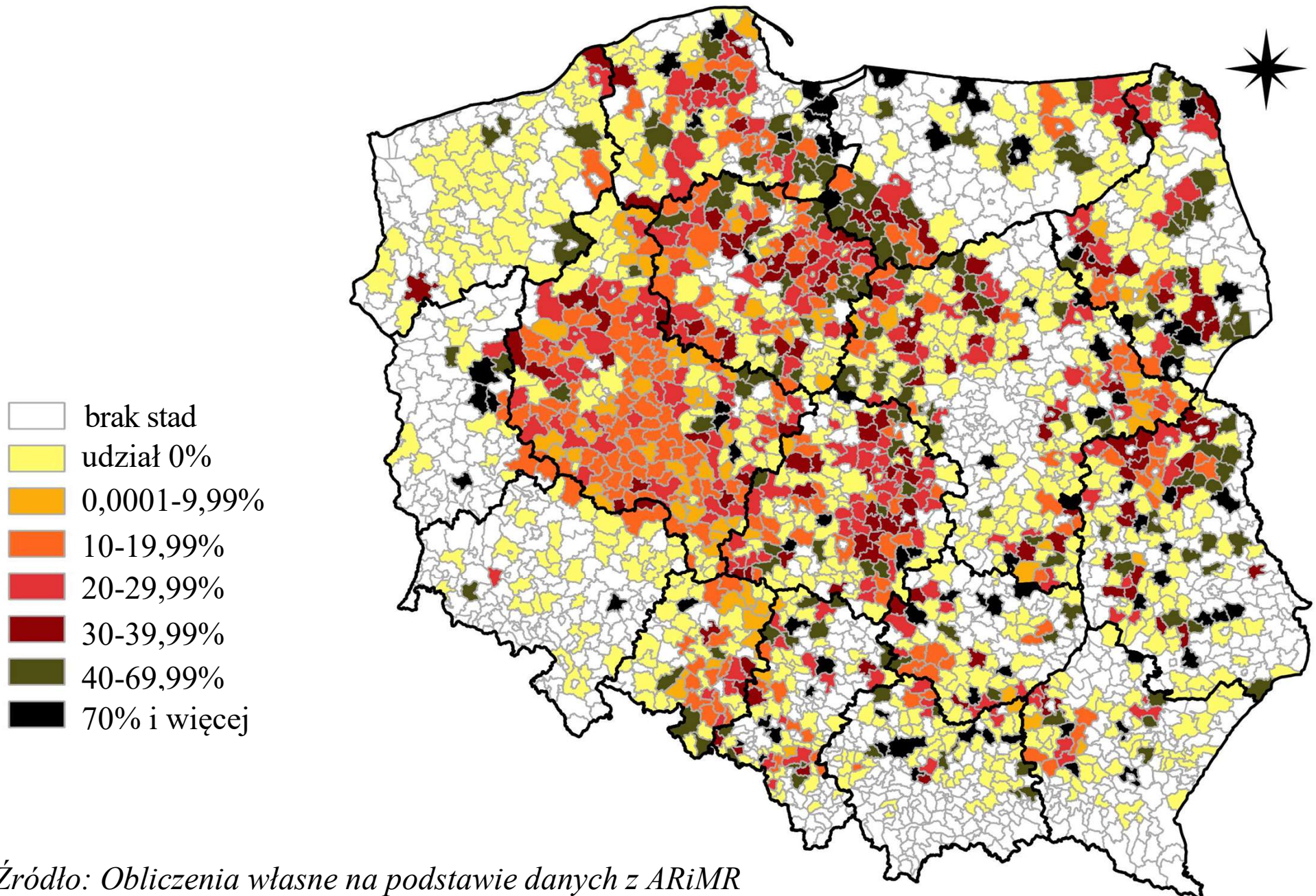
^a wnioski na dane stado zwierząt

Mapa 5. Liczba złożonych wniosków o płatność w obszarze A poddziałania 5.1 w poszczególnych gminach Polski w ramach PROW 2014-2020 do końca 2022 roku przez poszczególnych producentów¹



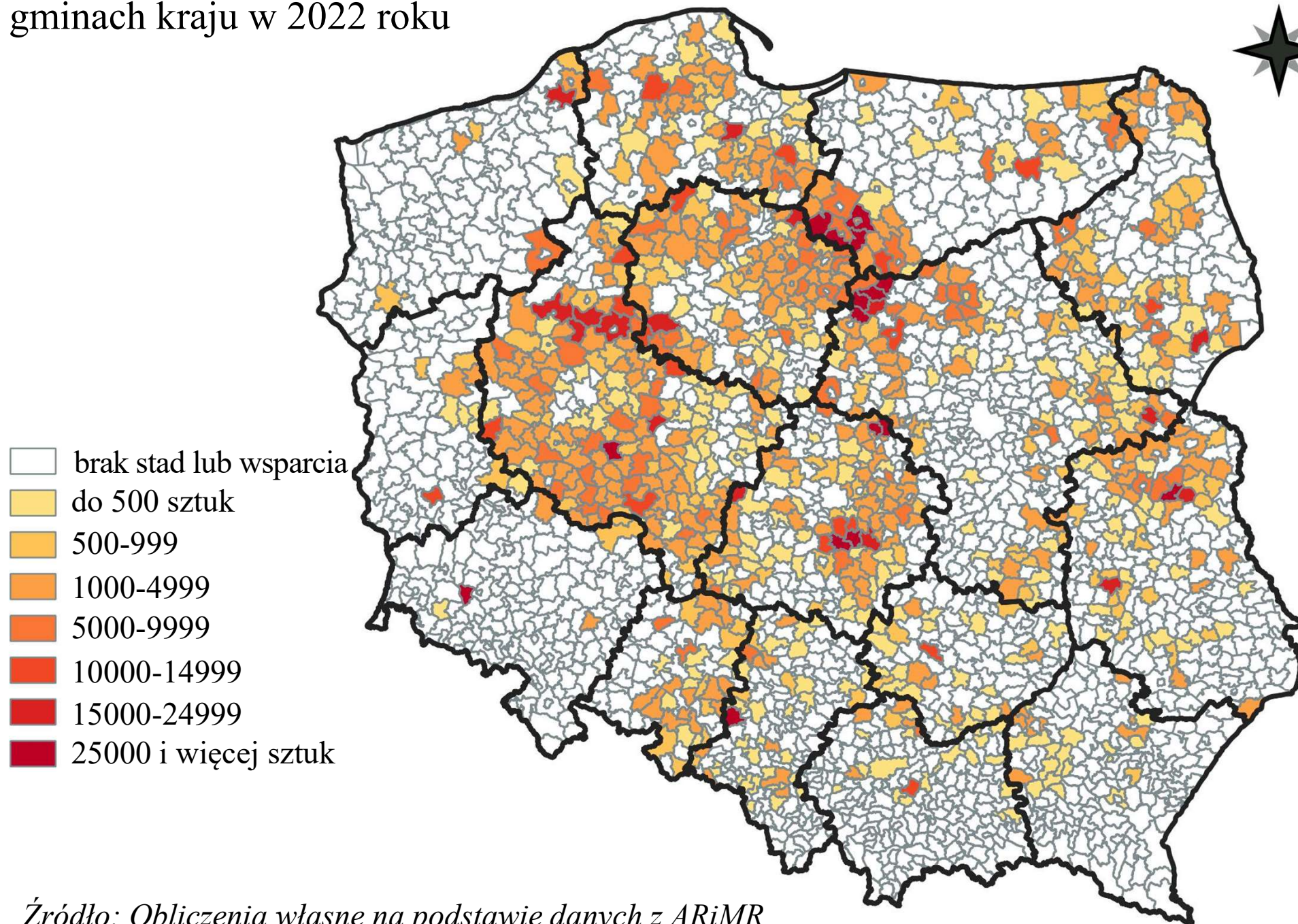
Źródło: Obliczenia własne na podstawie danych z ARiMR

Mapa 6. Udział (%) stad objętych płatnościami w obszarze A poddziałania 5.1 w ramach PROW 2014-2020 w liczbie stad świń liczących 50 i więcej zwierząt w poszczególnych gminach kraju w 2022 roku



Źródło: Obliczenia własne na podstawie danych z ARiMR

Mapa 7. liczba sztuk świń objętych płatnościami w obszarze A poddziałania 5.1 w ramach PROW 2014-2020 w poszczególnych gminach kraju w 2022 roku



Źródło: Obliczenia własne na podstawie danych z ARiMR

5.2 – Inwestycje w odtwarzanie gruntów rolnych i przywracanie potencjału produkcji rolnej

Warunki udzielenia wsparcia dla producentów rolnych w ramach poddziałania 5.2

Posiadanie gospodarstwa rolnego o powierzchni co najmniej 1 ha gruntów rolnych oraz prowadzenie działalności roślinnej lub zwierzęcej z wyłączeniem chowu lub hodowli ryb

Warunki udzielenia wsparcia c.d.

Warunkiem uzyskania płatności było poniesienie straty w gospodarstwie:

1. wynoszących 30% średniorocznej produkcji rolniczej z trzech lat lub 3 lat z pięciu spowodowane co przez co najmniej jedną z następujących klęsk żywiołowych: powódź, deszcz nawalny, suszę, przymrozki wiosenne, ujemne skutki przezimowania, obsunięcie się ziemi, lawinę, grad, huragan, uderzenie pioruna. Szkody musiały dotyczyć składnika gospodarstwa, którego odtworzenie wymaga poniesienia kosztów kwalifikowalnych.
2. co najmniej 30% pogłowia świń będącego w posiadaniu producenta, w wyniku nakazu powiatowego lekarza weterynarii o zabiciu zwierząt w celu zwalczania ASF.

1. Budowa, przebudowy lub remontu budynków, a w przypadku grupy 1 wyłącznie tych które nie podlegały obowiązkowemu ubezpieczeniu, pod warunkiem wykorzystywania ich wyłącznie do produkcji rolnej oraz do przechowywania, magazynowania, przygotowywania do sprzedaży produktów rolnych.
2. Zakupu nowych maszyn, urządzeń, tuneli foliowych oraz innego wyposażenia do produkcji rolnej, przechowalnictwa, suszenia, magazynowania, przygotowywania produktów rolnych do sprzedaży, maszyn lub urządzeń do przygotowywania lub składowania pasz, maszyn lub urządzeń do pojenia, zadawania pasz, urządzeń do pozyskiwania lub przechowywania mleka.
3. Odtwarzanie:
 - a) plantacji chmielu, sadów lub plantacji krzewów owocowych, w tym koszty zakupu materiału szkółkarskiego przeznaczonego do założenia sadu lub plantacji krzewów owocowych, gatunków owocujących;
 - b) potencjału produkcji rolnej w gospodarstwie przez zakładanie plantacji chmielu, sadów lub plantacji krzewów owocowych, gatunków owocujących.

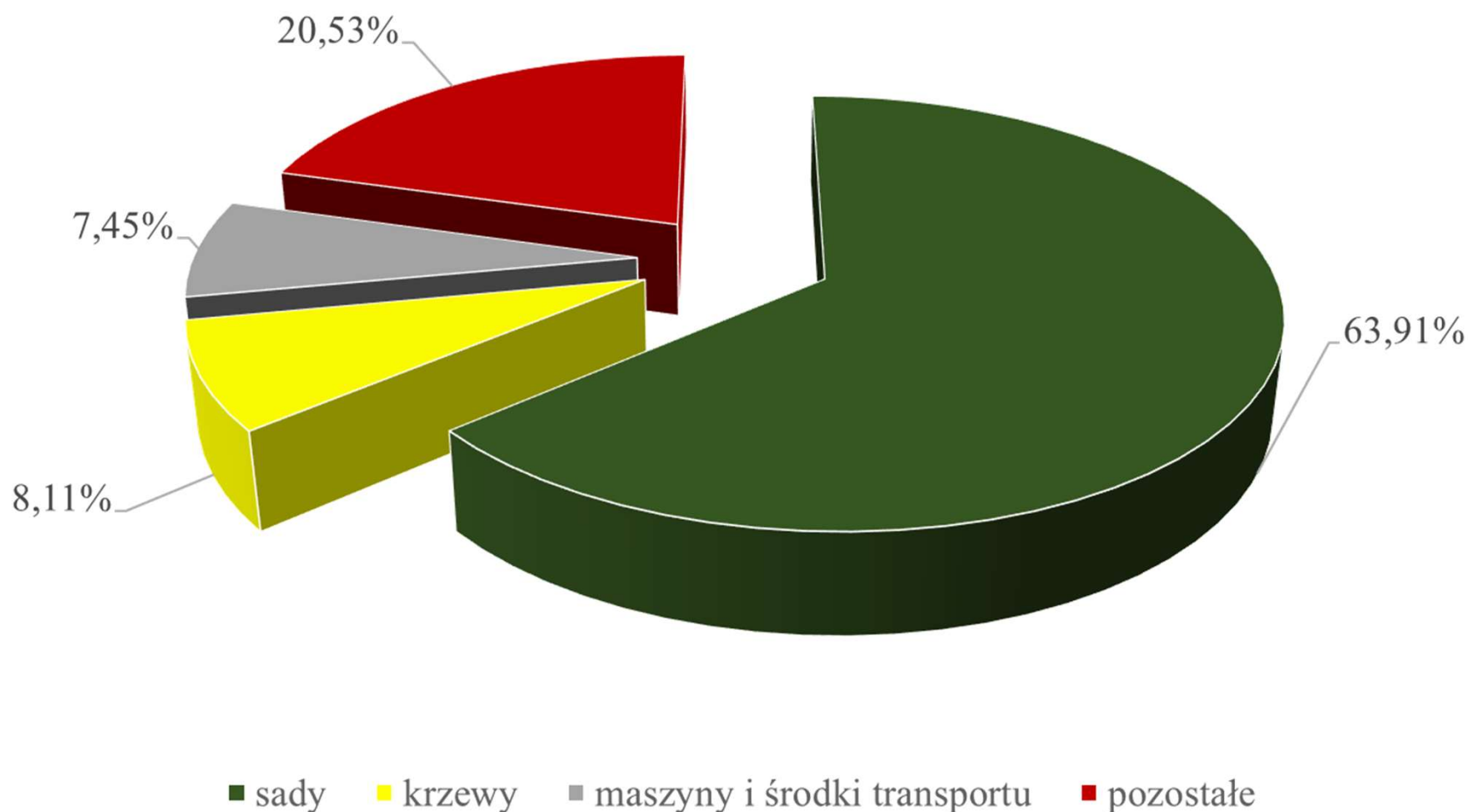
4. Zakupu zwierząt gospodarskich.
5. zakupu sprzętu komputerowego i oprogramowania.
6. Zakupu, instalacji lub budowy elementów infrastruktury technicznej wpływających bezpośrednio na warunki prowadzenia działalności rolniczej.

Limit i wysokość udzielonej pomocy

Maksymalna kwota wsparcia, jaką mógł otrzymać rolnik na „Inwestycje odtwarzające potencjał produkcji rolnej” w całym okresie realizacji PROW 2014-2020, wynosiła 300 tys. zł, z tym że nie mogła ona przekroczyć poziomu 80% kosztów kwalifikowalnych.

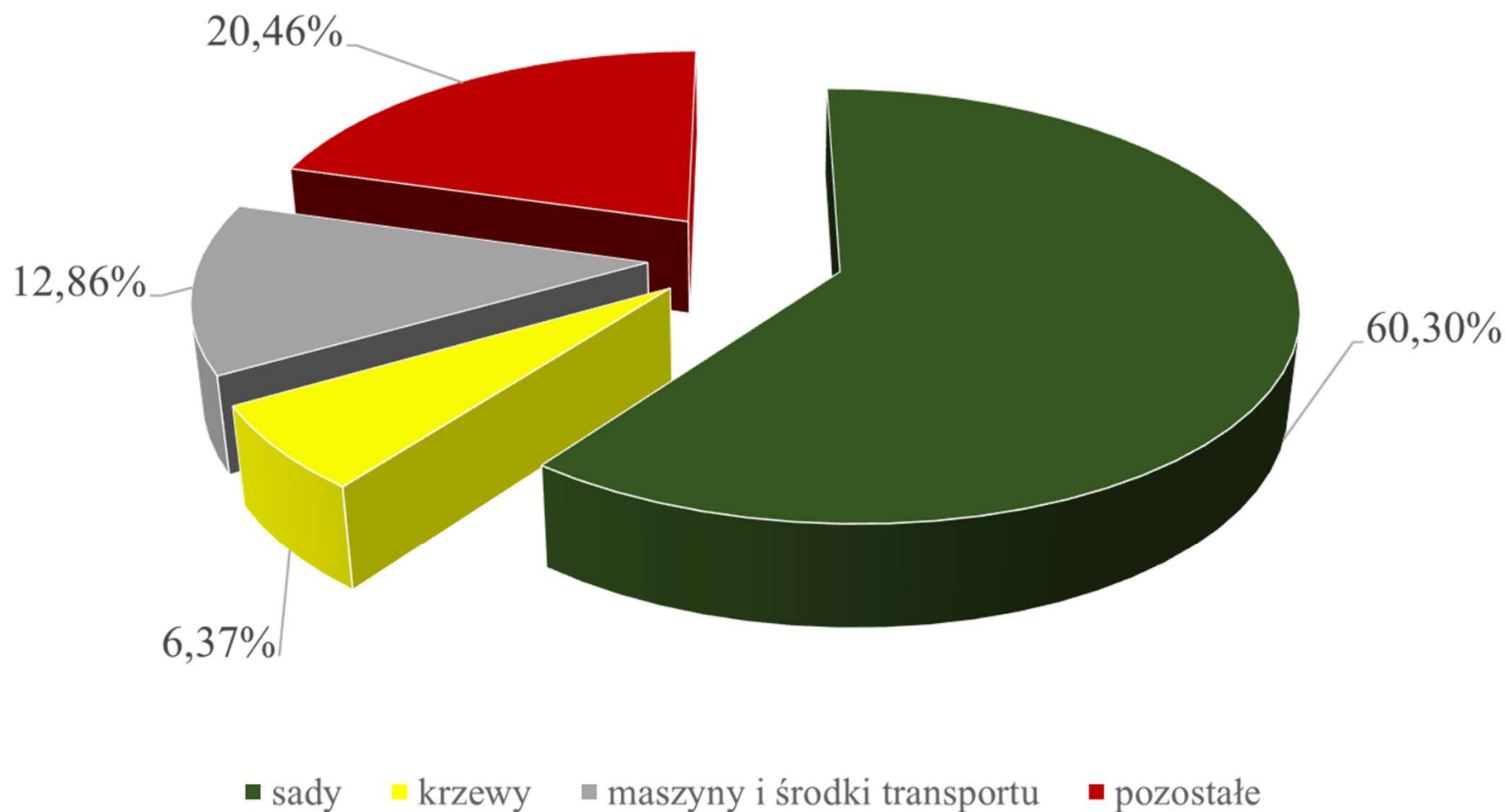
Na uwagę zasługuje fakt, że w przypadku odtwarzania upraw w sytuacji gdy producent nie zawarł umowy ich obowiązkowego ubezpieczenia upraw pomocy na odtwarzanie tego składnika gospodarstwa pomniejszono o 50%.

Wykres 4. Struktura ilościowa planowanych inwestycji w gospodarstwach rolnych według kosztów kwalifikowanych będących przedmiotem dofinansowania z poddziałania 5.2 (koniec 2022 roku)



Źródło: Obliczenia własne na podstawie danych z ARiMR

Wykres 5. Struktura wartościowa planowanych inwestycji w gospodarstwach rolnych będących przedmiotem dofinansowania z poddziałania 5.1 (koniec 2022 roku)



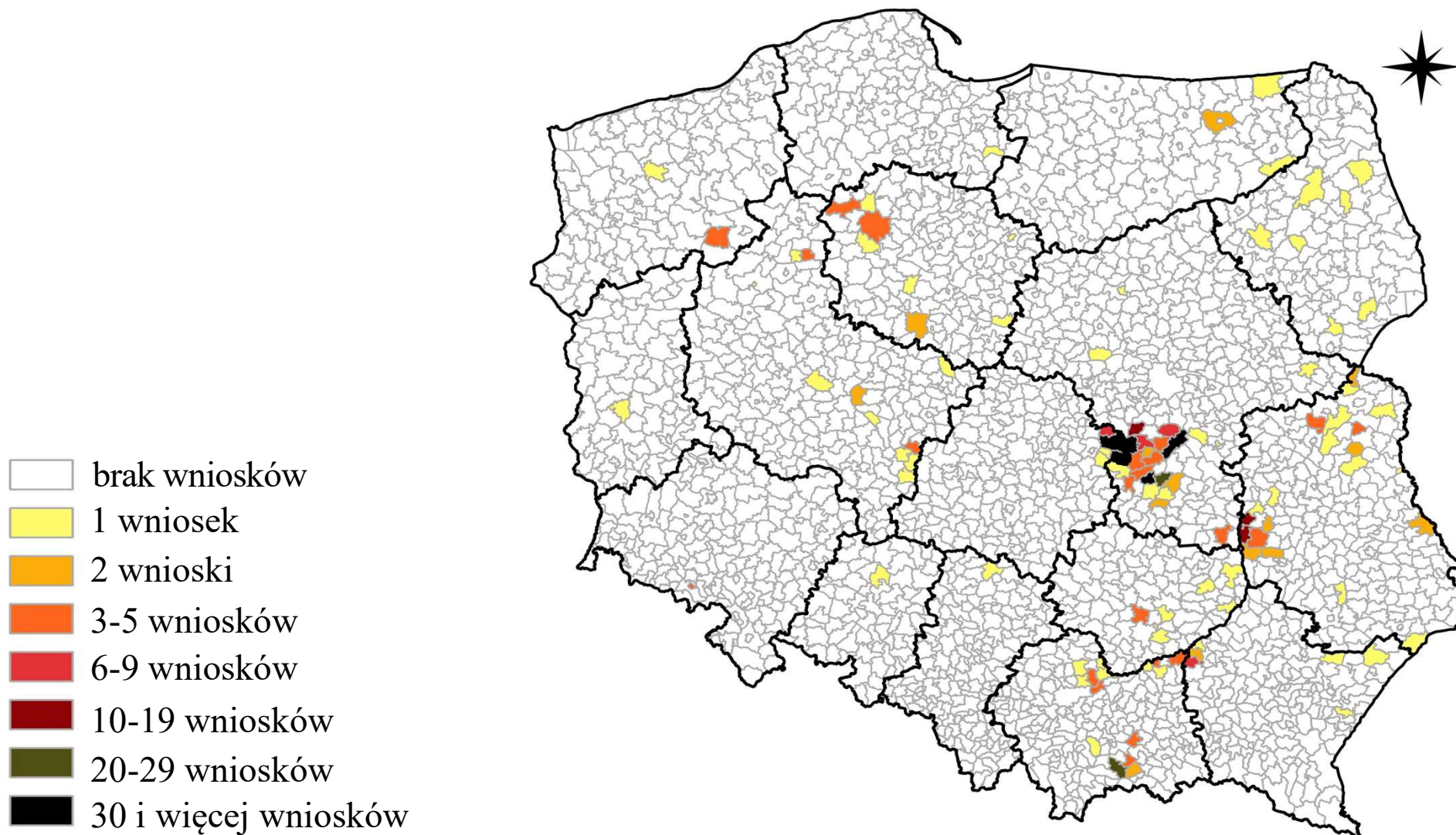
Źródło: Obliczenia własne na podstawie danych z ARiMR

Tabela 2. Liczba wniosków o przyznanie pomocy oraz o płatność w poddziałaniu 5.2 oraz kwota kwalifikowana z wniosków w poszczególnych województwach (koniec 2022 roku)

Województwo	Złożone wnioski o:			
	przyznanie pomocy		wypłatę płatności	
	liczba ^a	kwota kwalifikowana (zł)	liczba ^a	kwota kwalifikowana (zł)
dolnośląskie	3	124 600	3	124 600
kujawsko-pomorskie	13	1 943 342	11	1 131 947
lubelskie	62	5 238 770	50	3 686 036
lubuskie	1	439 730	1	439 000
łódzkie	141	15 283 139	129	13 075 741
małopolskie	58	3 727 867	44	2 326 428
mazowieckie	267	16 650 954	239	13 630 364
opolskie	1	22 200	1	22 200
podkarpackie	13	1 392 352	9	1 108 525
podlaskie	7	1 707 628	5	1 261 620
pomorskie	1	70 246	0	0
śląskie	1	109 251	1	105 831
świętokrzyskie	10	886 168	6	690 075
warmińsko-mazurskie	4	1 248 157	4	1 346 635
wielkopolskie	18	1 927 012	14	1 470 394
zachodniopomorskie	4	416 130	3	210 932
Łącznie	604	51 187 546	520	40 630 328

^a liczba wniosków

Mapa 8. Liczba złożonych wniosków o płatność w poddziałaniu 5.2 w poszczególnych gminach Polski w ramach PROW 2014-2020 do końca 2022 roku



Źródło: Obliczenia własne na podstawie danych z ARiMR

1. Należy bardzo pozytywnie ocenić dokonane zmiany legislacyjne w zakresie: warunków, kryteriów oraz przedmiotów dofinansowania w odniesieniu do posiadaczy stad świń w poddziałaniu 5.1. Poszerzyły one znacząco: liczbę beneficjentów, zrealizowanych operacji oraz łączną kwotę dotacji.
2. Oceniając przyjęte warunki i kryteria wsparcia dla działania 5. na koniec okresu programowania trudno będzie jednak uzyskać pełną realizację wskaźników produktu (działania). Dotyczy to zarówno liczby beneficjentów, tj. 6 847 rolników w poddziałaniu 5.1 oraz 750 w poddziałaniu 5.2, jak również wydatkowania środków finansowych (łącznie około 543,7 mln zł, z tego 498,5 mln zł na poddziałanie 5.1).
3. Przyjęcie niższego minimalnego limit zwierząt (30 sztuk fizycznych) jako warunku uzyskania wsparcia dla obszaru A znacząco poszerzyłoby grono potencjalnych beneficjentów i byłoby uzasadnione z punktu widzenia przeciwdziałania ASF w Polsce.

Dziękujemy za uwagę